

# Kwaliteitsimpuls Oosterpark



# Kwaliteitsimpuls Oosterpark

Compenserende maatregelen in verband met geplande ruimtelijke ontwikkelingen.

## Aanleiding

In het Oosterpark zijn twee ruimtelijke ontwikkelingen gepland, te weten de aanleg van een geluidsscherm en de aanpassing van soft- en honkbal velden van vereniging Rowdies. Het geluidsscherm wordt gerealiseerd langs de zuidkant van het park, tegen de A15 aan.

Bij de Rowdies wordt het huidige grote veld vervangen voor nieuw. Het softbalveld wordt verplaatst van de westkant van het grote veld, naar de zuidkant van het grote veld. De werkzaamheden, raakvlakken en invloed op de omgeving zijn beschreven in het projectplan.



Luchtfoto met de twee ruimtelijke ontwikkelingsgebieden omcirkeld

# Uitvoering

## Werkzaamheden en raakvlakken

Voor het kunnen bereiken van beide te realiseren ontwikkelingen dient voor een periode van ongeveer 3 jaar een bouwroute aangelegd te worden. Deze route doorkruist een groot deel van de zuidkant van het Oosterpark van oost naar west. Voor de locatie zie bijlage afbeelding. De bouwroute wordt 3,5 tot 4 meter breed en zal op enkele plaatsen een passeerstrook krijgen van ongeveer 25 meter lang. Aan het einde van de bouwroute dient een keerlus te komen. De ontsluiting van de bouwroute vindt plaats bij de kruising van de N915/Rotterdamseweg. De aanleg van de bouwroute kan grotendeels via de bestaande onderhoud,- en wandelroutes, hierdoor kan veel bestaand groen behouden blijven. Ter plaatse van de oversteek vanaf de Rotterdamseweg en de diverse bochten in de bouwroute zal een deel van bestaand groen verwijderd moeten worden. Bij gebruik van de onderhoudsroute van het Waterschap zal de natuurvriendelijke oeverdeels worden aangetast. De impact van de totale aantasting en verwijdering van groen voor de bouwroute wordt nader onderzocht, zodra de aanbesteding voor de werkzaamheden heeft plaatsgevonden.

Voor de ontwikkelingen zullen op sommige plekken bomen verwijderd moeten worden om de werkzaamheden uit te voeren. Dit vindt plaats door kappen en verplanten van bomen en het verwijderen van onderbeplanting.

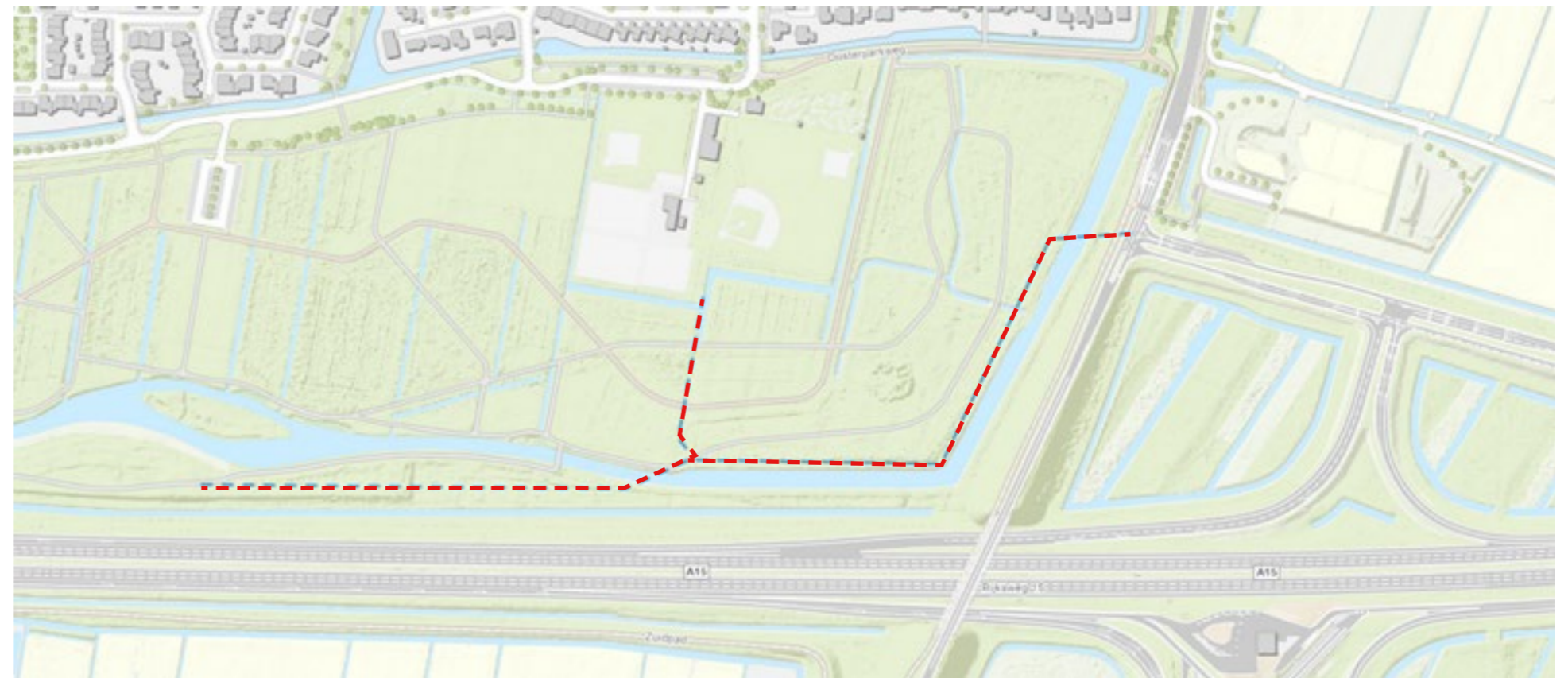
Het groen dat verloren gaat, wordt:  
Deels ter plekke hersteld na de realisatie van de ontwikkelingen.

- Deels verplant naar andere locaties binnen het Oosterpark.
- Deels gecompenseerd op andere locaties binnen het Oosterpark. Het compenseren vindt waar mogelijk plaats voorafgaand aan de uitvoering van de ontwikkelingen.

Door de ligging van het nieuwe softbalveld blijft het Essenlaantje behouden. Tussen het Essenlaantje en het sportpark wordt een groenstrook met een watergang gerealiseerd. Dit levert een meerwaarde voor de natuur ten opzichte van de huidige situatie.

Met dit plan leveren we ook een kwaliteitsimpuls, die past in de Aanpak Oosterpark. In deze Aanpak is verhoging van de natuurwaarde één van de beoogde doelen. Hierbij is tevens een link met het vastgestelde beleid van de gemeente Ridderkerk om te werken aan het herstel van biodiversiteit: Werken vanuit ecologie.

De aanvraag voor de ontheffing Wnb wordt parallel gedaan met de procedure voor het ontwerpbestemmingsplan en de omgevingsvergunningsaanvraag voor kap- en verplant van de bomen.



De bouwroute

# Planning

## Planning geluidsscherm

- Voorjaar 2024: vaststellen bestemmingsplan Oosterpark waarmee de aanleg van het geluidsscherm mogelijk wordt gemaakt.
- Juni 2024 (of zoveel eerder als mogelijk): Aanvraag vergunningen/ontheffingen t.b.v. aanleg bouwweg en aanpassing kruising Rotterdamseweg.
- Juli 2024: Aanbestedingen werkzaamheden.
- o Mogelijk meerdere aanbestedingen i.v.m. planningen en verschillende werkzaamheden (aanpassing kruising/aanleg bouwweg/tijdelijke overkluizing, kappen en verplanten bomen, bouw geluidsscherm).
- Augustus/september 2024: Aanpassing kruising Rotterdamseweg / N915 t.b.v. aansluiting bouwweg.
- Oktober/november 2024: Aanleggen bouwweg oostelijke deel (tussen Rotterdamseweg en te verwijderen bomen).
- November 2024: Start kappen/verplanten bomen en verwijderen overig groen in werkstrook tot aan overkluizing.
- November 2024: Realiseren van tijdelijke overkluizing nabij kruising met gas,- en waterleiding.
- November/december 2024: Kappen/verplanten bomen en verwijderen overig groen vanaf overkluizing tot einde werkstrook.
- December 2024 / januari 2025: Aanleggen resterende deel bouwweg.
- Februari / maart 2025: Start uitvoering geluidsscherm.
- Verwachting tussen 34 en 40 weken bouwtijd (excl. va kanties).
- December 2025: Uitvoering geluidsscherm gereed.
- November/december 2025: Aanbrengen groen naast/tegen geluidsscherm.
- December 2025: Opruimen werkstrook.

Dit is een voorlopige planning. Deze hangt af van de doorlooptijd van de verschillende vergunningprocedures, planning van de nog te selecteren aannemer en andere meer praktische zaken (zoals werkbaar weer e.d.).

## Planning Rowdies

- Voorjaar 2024: vaststellen bestemmingsplan Oosterpark waarmee de aanleg van het nieuwe softbalveld mogelijk wordt gemaakt.
- Juni 2024 (of zoveel eerder als mogelijk): Aanvraag vergunningen/ontheffingen t.b.v. aanleg bouwweg en aanpassing kruising Rotterdamseweg.
- Juli 2024: Aanbestedingen werkzaamheden.
- o Mogelijk meerdere aanbestedingen i.v.m. planningen en verschillende werkzaamheden (aanpassing kruising/aanleg bouwweg/tijdelijke overkluizing, kappen en verplanten bomen, bouw geluidsscherm).
- Augustus/september 2024: Aanpassing kruising Rotterdamseweg / N915 t.b.v. aansluiting bouwweg.
- Oktober/november 2024: Aanleggen bouwweg oostelijke deel (tussen Rotterdamseweg en te verwijderen bomen).
- December 2024: Start voorbereiden van percelen voor aanleg nieuwe veld.
- Januari 2025: Start uitvoering project Rowdies.
- December 2025: Project Rowdies gereed.
- November/december 2025: Aanbrengen groen rondom Rowdies.
- December 2025: Opruimen werkstrook.

Dit is een voorlopige planning. Deze hangt af van de doorlooptijd van de verschillende vergunningprocedures, planning van de nog te selecteren aannemer en andere meer praktische zaken (zoals werkbaar weer e.d.).

# Compenserende maatregelen Oosterpark

## Ontheffing Wet Natuurbescherming

Voor de realisatie van het geluidsscherm is het noodzakelijk om een ontheffing aan te vragen voor de Wet natuurbescherming. Dit document (Oosterpark compenserende maatregelen - VXX) is onderdeel van de ontheffingsaanvraag en concentreert zich op de compensatie en maatregelen voor de getroffen soorten (vleermuis en buizerd).

Uit de quickscan (Elzerman, 2020) blijkt dat het Oosterpark op de beoogde projectlocaties potentie heeft voor beschermde soorten. Aanvullend soortenonderzoek bevestigt dit (Elzerman, 2023).

Samenvattend zijn de conclusies van deze onderzoeken:

- De aanleg van het nieuwe softbalveld van de Rowdies (en verdere aanpassing van het sportpark) heeft geen impact op beschermde soorten.
- De plaatsing van het geluidsscherm gaat ten koste van een essentieel foerageergebied van vleermuizen en een buizerd nest (jaarrond beschermd).
- Om het verlies aan foerageergebied van vleermuizen en het nest van de buizerd te compenseren, zijn vijf maatregelen geformuleerd om de impact te verkleinen en/of te compenseren.

# Maatregel 1: Impact van de ruimtelijke ontwikkelingen zo veel mogelijk beperken

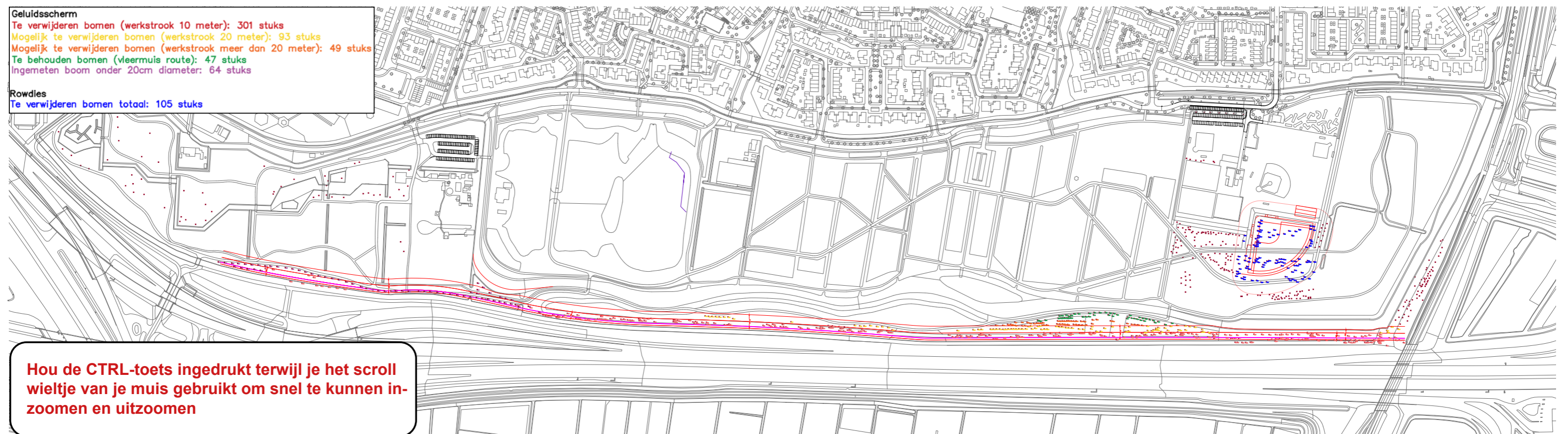
## Een smallere werkstrook

Uit het onderzoek blijkt dat het hele park door vleermuizen wordt gebruikt als foerageergebied. Langs de zuidelijke watergang blijkt de meest waardevolle foerageerplek, aangezien daar de meeste activiteit werd waargenomen de hoogste variatie aan soorten vleermuizen. Hier is aan weerszijden van de watergang sprake van. De overhangende bomen zorgen voor een “tunnel”, waar de lucht vaak wat minder snel afkoelt dan de rest van de omgeving. Dit zorgt voor lokaal een groter insectenaanbod. Daarnaast schermen de bomen af tegen het strooilicht vanaf de snelweg en tegen weer en wind. Dat is de reden dat vleermuizen hier graag foerageren. De bomenrij direct langs de watergang kan behouden blijven.

Bij de realisatie van het geluidsscherm is het nodig om een bouwroute en een werkstrook aan te leggen. Op de werkstrook wordt het scherm geplaatst – dit zal dus breder zijn dan de benodigde ruimte voor het scherm zelf. De breedte van de werkstrook is afhankelijk van hoe het scherm wordt gerealiseerd. En daarmee is er ruimte om de impact van de aanleg te verkleinen: in de aanbesteding van het scherm wordt dit een belangrijke eis: de werkstrook mag maximaal 20 meter breed worden, zodat de impact beperkt wordt.

Als een aannemer het scherm kan aanleggen in een smallere werkstrook, heeft dat de voorkeur (en wordt dat in de aanbesteding positiever beoordeeld)– dan hoeven er minder bomen gekapt te worden. Zo kan een deel van de bomen, die nu zorgen voor het foerageergebied, behouden blijven. De te selecteren aannemer krijgt extra punten als zij de werkstrook zo klein mogelijk houdt en als zij aantoont het werk uit te kunnen voeren met zo min mogelijk schade maken aan het park. In de aanneemovereenkomst wordt dit bindend opgenomen.

Uiteindelijk zal ook een smallere werkstrook impact hebben: daarom is compensatie van foerageergebied sowieso benodigd – zie maatregel 3.



Plattegrond van het Oosterpark met de aangegeven mogelijk te verwijderen bomen

# Maatregel 2: Compensatie buizerd nest

## Bomen aanplanten

Het verlies aan nestgelegenheid voor de Buizerd (verwijdering nest en diverse potentiële nestbomen in de omgeving) wordt gecompenseerd worden door kunsthorsten (nepnest) in bijvoorbeeld populieren in het westelijke deel van het Oosterpark te plaatsen. Het aantal alternatieve/potentiële nestbomen wordt door de ruimtelijke ontwikkelingen verkleind. Om dat te compenseren, worden er extra bomen gepland die hoog kunnen worden



Foto van een kunsthorst (nepnest)

# Maatregel 3: Uitbreiding foerageergebied vleermuizen

Om het verlies aan foerageergebied voor vleermuizen te compenseren, wordt ingezet op maatregelen die lokaal zorgen voor een groter voedselaanbod en verbetering van de kwaliteit om te foerageren in andere delen van het Oosterpark:

## (1) Realisatie extra mantelzomen

Op dit moment zijn op veel plekken in het Oosterpark harde overgangen van bos naar gazon en/of pad. Een graduele overgang in de vorm van een mantelzoom is voor veel soorten positief, waaronder insecten. Hiermee wordt extra foerageergebied voor vleermuizen gerealiseerd.

## (2) Realisatie kruidenrijke vegetatie

Op dit moment wordt veel gras in het Oosterpark nog als gazon onderhouden, waardoor kruiden geen kans krijgen om tot bloei te komen. Door dit deels om te vormen naar kruidenrijke vegetatie, wordt extra leefgebied gecreëerd voor insecten. Dit heeft dan weer een positieve invloed op de rest van de voedselketen: vogels en vleermuizen profiteren van het grotere voedselaanbod. Net als bij mantelzomen vormt een kruidenrijke vegetatie een potentieel foerageergebied voor vleermuizen. In het park zijn verschillende stroken kruidenrijke vegetatie ingetekend. Gezien het karakter van het Oosterpark (gericht op recreatie, deels oude landschapstijl) krijgen deze stroken de vorm van een slinger.

## (3) Realisatie extra watervegetatie

Binnen het plan Oosterpark wordt extra wateroppervlak gerealiseerd, wat positief is voor vleermuizen. Zij werden in het onderzoek het meeste aangetroffen boven het water, foeragerend. Net als bij de bosranden, zijn de overgangen bij waterpartijen nu veelal hard, meestal is er beschoeiing en worden de waterplanten bij de randen (riet) twee maal per jaar in zijn geheel gemaaid.

Er worden natuurvriendelijke oevers gerealiseerd, waarbij het land met een flauwe helling overgaat in water (minimaal 1:10). Dit zorgt voor variatie in standplaatsen, wat zorgt voor variatie in planten. Daarbij wordt ook het beheer aangepast naar ecologisch beheer: gefaseerd maaien, waarbij een deel van de watervegetatie blijft staan. Door elke keer een ander stuk te laten staan, ontstaat er variatie in leeftijdsopbouw van de vegetatie. Hier hebben vele soorten profijt van, bijvoorbeeld libellen en rietvogels. Deze maatregel zorgt voor extra potentieel foerageergebied voor vleermuizen. Bovendien helpt het om de waterkwaliteit in het gehele park te verbeteren.





# Visualisatie compenserende maatregelen



1. - Delen gazon omvormen naar kruidrijk gras  
- Nieuwe aanplant bomen meer sierlijk en bloeiend



2. - Natuurvriendelijke oever aanleggen  
- Dood hout en blad in water verwijderen



3. - Open vlaktes creëren  
- Kruidrijk gras  
- Solitaire boom



4. - Mantelzoom met aan de randen een licht glooiend talud  
- Grote solitaire bomen vrij zetten  
- Nieuwe 'parkachtige' boomsoorten aanplanten i.p.v. populier  
- Bloembollen aanplanten



5. - Watergang verbreden, gebruik maken van bestaande grote bomen voor tunneleffect i.b.v. vleermuizen  
- Natuurlijk vriendelijke oevers



6. - Dood hout in bosjes concentreren verder weg van de paden  
- Zorgen voor voldoende licht voor onderbegroeiing



7. - Meandering in waterloop  
- Natuurvriendelijke oevers  
- Kruidrijke bermen



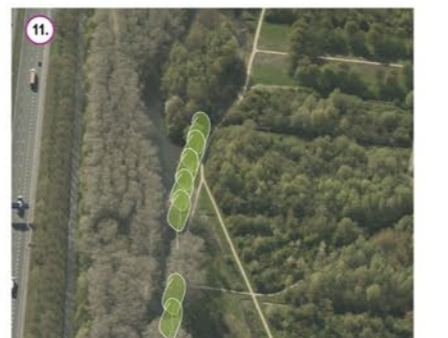
8. - Stilstaande slotjes dempen en park aanheilen met beplanting



9. - Mantelzoom met kruidenberm toevoegen



10. - Nieuwe eiland biotoop, afgesloten van voetgangers  
- Natuurvriendelijke oevers  
- Boomgroepen



11. - Laanbomen lang waterkant toevoegen (tunneleffect)



12. - Fruitbomen toevoegen

# Maatregel 4: Compensatie verwijderde bomen

## Maatregel: Balans tussen compensatie bomen en biodiversiteitsdoelstellingen

Voor de te kappen bomen wordt ingezet op compensatie in de vorm van aanplant van nieuwe bomen en waar mogelijk verplanten van bestaande bomen. Dat laatste blijkt lastig om in de praktijk te brengen. In 2022 is onderzoek gedaan naar de conditie van de te kappen bomen (Idverde). Uit dit onderzoek bleek dat een groot deel van de te verwijderen bomen niet geschikt zijn om te verplanten, aangezien door hun slechte conditie verplanten hoogstwaarschijnlijk leidt tot sterven van de boom.

De compensatie van te kappen bomen staat deels haaks op de doelstelling om de biodiversiteit in het park te verhogen. Het park bevat nu al veel volle bosvakken. De aanplant van nieuwe bomen gaat ten koste van de open plekken. Ook hebben de ruimtelijke ontwikkelingen en dan vooral de plaatsing van het geluidsscherm tot gevolg dat het areaal aan groen verkleint. Door op het kleinere areaal aan groen extra bomen aan te planten, wordt het park eentoniger. Juist de variatie tussen bos, struiken, en kruiden zorgt voor biodiversiteit. We kiezen daarom strategische plekken waar de bomen terug worden gepland zonder dat het ten koste gaat van de waardevolle open gebieden.

## Maatregel: Plant bomen rondom scherm

Rond het geluidsscherm is na realisatie ruimte voor compensatie van bomen. In de gebruikte werkstrook worden bomen aangeplant. Hierbij moet wel rekening worden gehouden met een onderhoudsstrook (van 3,5 meter aan één kant) waar geen bomen geplant kunnen worden. Tevens wordt het geluidsscherm voorzien van klimplanten, om de wand een groene uitstraling te geven en op termijn ook bijdrage te leveren aan de biodiversiteit. Bloeiende (inheemse) klimplanten leveren een bijdrage aan verschillende insecten. Op termijn, als de klimplanten meer volume hebben gekregen, kan het tevens een potentiële nestlocatie vormen voor verschillende vogels.



# Maatregel 5: Aanpassing beheer

## Meer variatie in bomenbestand

Naast de hierboven genoemde maatregelen, is het van belang om het beheer aan te passen naar meer ecologisch beheer. Dit komt de biodiversiteit ten goede. Een belangrijk onderdeel hierbij is gefaseerd werken: in plaats van het onderhoud in één keer uit te voeren, wordt dit op verschillende momenten in de tijd uitgevoerd. Dit zorgt voor minder verstoring en voor het behoud van belangrijke functies (voedsel, schuilplek). Concreet betekent dit:

- Bij kruidenrijke vegetatie wordt maximaal 2 maal per jaar gemaaid, bij elke maaironde blijft minstens 15% van het oppervlak staan;
- Voor de mantels bij mantelzomen wordt onderhoud ingepland om de drie jaar, waarbij de successie wordt tegengegaan. De aanwezige struiken worden waar nodig teruggesnoeid, zaailingen worden verwijderd.
- o De planning verdeelt het werk over meerdere jaren, per jaar wordt maximaal 1/3 deel aangepakt;
- o Voor de zomen bij mantelzomen geldt uiteraard hetzelfde beheer als bij kruidenrijke vegetatie;

In het Oosterpark zijn op dit moment veel van de bosvakken eentonig voor wat betreft variatie van bomen in soorten en leeftijdsopbouw. Het beheer richt zich de komende jaren op het creëren en/of behouden van variatie. Dit gebeurt ook door een bewuste keuze van welke soorten worden aangeplant. Ook wordt er ingezet op het creëren van open plekken. Hier kan deels ook spontane vestiging van bomen plaats vinden. Dit alles zorgt voor meer variatie in soorten bomen, en in meer variatie in leeftijd.

Een andere mogelijkheid om meer variatie aan te brengen is het laten verlanden van bestaande greppels tussen bosvakken. Bij alle greppels is nu nog een onderhoudsstrook benodigd, dat kan dan vervallen. Hiermee worden nieuwe open plekken gecreëerd, waar met beheer ingezet wordt op variatie.



# Visualisatie compenserende maatregelen

Realisatie extra watervegetatie

Huidige situatie



Streefbeeld



# Visualisatie compenserende maatregelen

Realisatie extra mantelzomen

Huidige situatie



Streefbeeld



# Visualisatie compenserende maatregelen

Realisatie kruidenrijke vegetatie

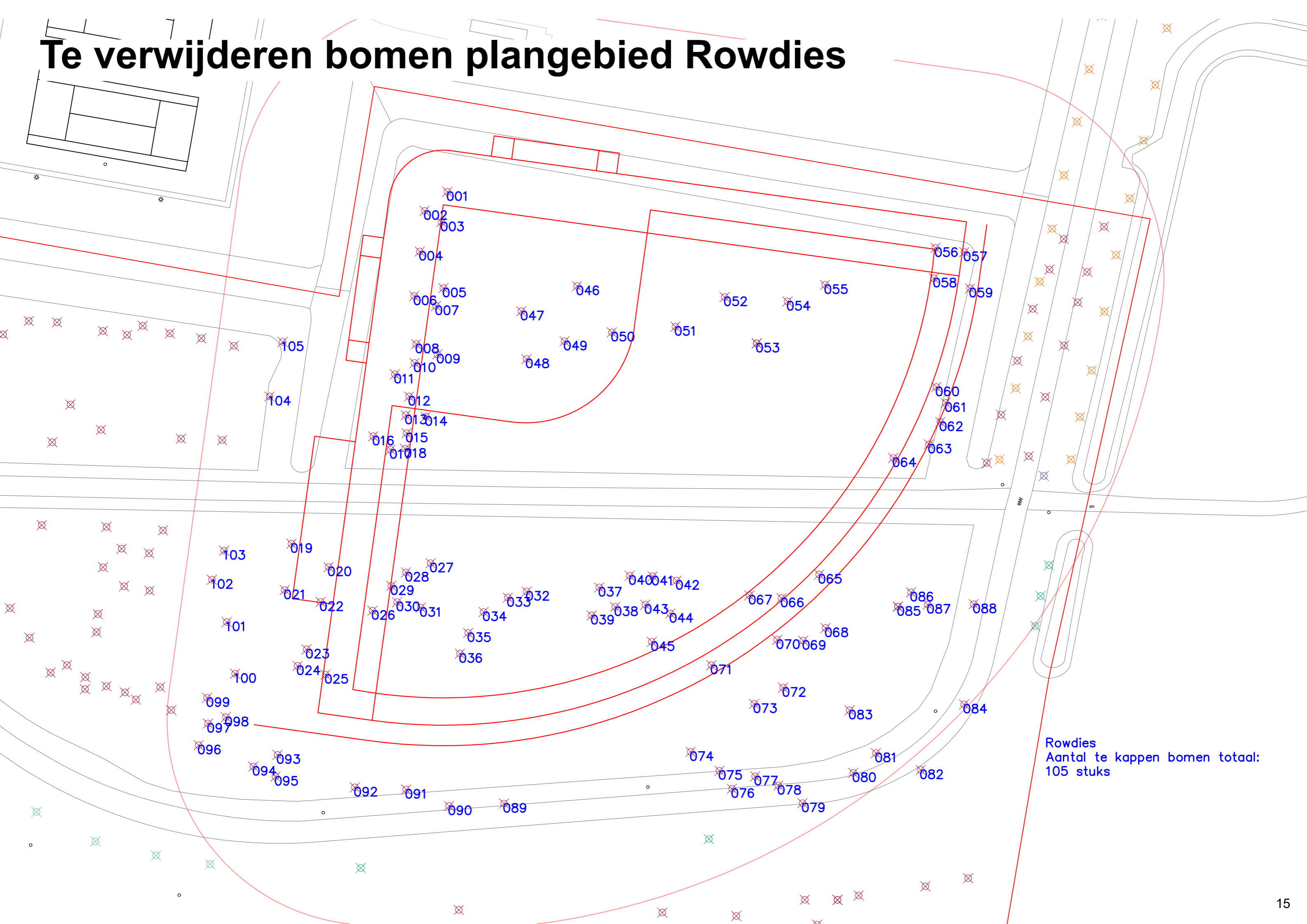
Huidige situatie



Streefbeeld



# Te verwijderen bomen plangebied Rowdies



Rowdies  
Aantal te kappen bomen totaal:  
105 stuks

# Te verwijderen bomen plangebied geluidsscherm en Rowdies

**Geluidsscherm**  
Te verwijderen bomen (werkstrook 10 meter): 301 stuks  
Mogelijk te verwijderen bomen (werkstrook 20 meter): 93 stuks  
Mogelijk te verwijderen bomen (werkstrook meer dan 20 meter): 49 stuks  
Te behouden bomen (vloermuis route): 47 stuks  
Ingemeten boom onder 20cm diameter: 64 stuks

**Rowdies**  
Te verwijderen bomen totaal: 105 stuks



**Hou de CTRL-toets ingedrukt terwijl je het scroll wieltje van je muis gebruikt om snel te kunnen inzoomen en uitzoomen**



# Schetsontwerp met te compenseren bomen



Hou de CTRL-toets ingedrukt terwijl je het scroll wieltje van je muis gebruikt om snel te kunnen inzoomen en uitzoomen

# Bomencompensatie

Gemengd loofbos	<i>Acer pseudoplatanus</i> <i>Alnus glutinosa</i> <i>Betula pubescens</i> <i>Carpinus betulus</i>	<i>Cornus sanguinea</i> <i>Corylus avellana</i> <i>Crataegus laevigata</i> <i>Crataegus monogyna</i>	<i>Euonymus europaeus</i> <i>Fagus sylvatica</i> <i>Ligustrum vulgare</i> <i>Prunus avium</i>	<i>Prunus pedus</i> <i>Prunus spinosa</i> <i>Quercus robur</i> <i>Salix triandra</i>	<i>Sorbus aucuparia</i> <i>Taxus baccata</i> <i>Tilia cordata</i> <i>Tsuga heterophylla</i>	<i>Ulmus laevis</i> <i>Viburnum opulus</i>
Windsingel	<i>Populus nigra</i> 'Italica' <i>Alnus glutinosa</i>					
Plein	<i>Platanus x hispanica</i> <i>Celtis australis</i>					
Laanbomen	<i>Ulmus minor</i> <i>Tilia cordata</i>					
Plukfruit	<i>Prunus domestica</i> <i>Pyrus communis</i> <i>Morus nigra</i> <i>Prunus avium</i>	<i>Mespilus germanica</i> <i>Cydonia oblonga</i> <i>Malus domestica</i> <i>Castanea sativa</i>				
Solitair	<i>Castanea sativa</i> <i>Populus tremula</i> <i>Tilia cordata</i> <i>Tilia tomentosa</i>	<i>Quercus robur</i> <i>Liriodendron tulipifera</i> <i>Fraxinus angustifolia</i> 'Raywood' <i>Platanus x hispanica</i>	<i>Acer saccharinum</i> <i>Ulmus minor</i>			

## Legenda

- Gemengd loofbos
- Windsingel
- Plein
- Laanbomen
- Plukfruit
- Solitair

Totaal aantal bomen = 555 stuks



**Hou de CTRL-toets ingedrukt terwijl je het scroll wielje van je muis gebruikt om snel te kunnen inzoomen en uitzoomen**

RIDDERKERK

