

## **Artikel 41 vragen over verlichting bij fietstunnels en aanpak graffiti**

Schriftelijke vragen aan het college van burgemeester en wethouders Ridderkerk (RvO, artikel 41)

### **Datum**

25 april 2024

### **Onderwerp**

Verlichting bij fietstunnels en aanpak graffiti

### **Vragensteller**

Daan Kardol en Teunis van Zwiene, SGP Ridderkerk

### **Aanleiding**

Eerder heeft de SGP aandacht gevraagd voor de veiligheidssituatie bij fietstunnels in Ridderkerk. Dat moet echt beter worden. Overdag ontbreekt vaak verlichting en 's avonds is er soms sprake van te weinig of in heel veel gevallen zelfs helemaal geen verlichting. In veel gevallen een onwenselijke situatie. Wethouder Peter Meij reageerde eind vorig jaar hierop met de oproep aan te geven waar het probleem speelt. Om dat goed in kaart te brengen heeft de SGP onlangs zowel een keer overdag als 's avonds een fietstocht langs de fietstunnels gemaakt. Dat heeft verschillende waarnemingen opgeleverd. Daarnaast viel ons ook op hoeveel tunnels en viaducten beklad zijn met ontsierende graffiti.

### **Goede verlichting**

De fietsonderdoorgang (A16) bij de Pruimendijk (foto1) heeft bij de wijziging naar fietsstraat (auto te gast) moderne ledverlichting gekregen. Datzelfde is ook gebeurd bij de fietsonderdoorgangen van de IJsselmondse Knoop (foto 2). Het zijn voorbeelden van hoe het zou moeten.

Ontbrekende verlichting en/of slechte verlichting overdag of 's avonds

**Slikkerveen.** In de wijk ontbreekt ter hoogte van de ruïne Huis te Woude nachtverlichting (foto 3). Een in de buurt aanwezige lantaarnpaal geeft in de avond geen voldoende licht, waardoor de tunnel een donkere plek is. Aan de rand van Slikkerveen is de Burg. Van der Hoeven-tunnel (foto 4) overdag onvoldoende verlicht en dat geldt ook 's avonds voor de entree naar de tunnel (bezien vanuit het centrum). Ook lijkt een armatuur vernield, waardoor een lamp het niet doet. Bij het erbij gelegen Donkersloot-viaduct ontbreekt eveneens nachtverlichting.

**Het Zand.** Langs de Rotterdamse weg wordt ter hoogte van Het Zand-tunnel (foto 5) het fietspad verlicht met de wegverlichting, maar ontbreekt er verlichting in de tunnel waardoor het in de avond een donkere plek is.

**Oostendam.** Zowel het viaduct 'Damstraat' (foto 6 en 7) en viaduct 'oude molen' (foto 8 en 9) heeft geen verlichting, waardoor het zowel op de dag als in de avond donkere plekken zijn. Vanuit de uitgang van het Oosterpark tot en met de aansluiting op het 'Zuidpad' is het fietspad (foto 10) niet verlicht en is verlichting (foto 11) in de viaducten (A15) vernield. In de avond brandt er slechts bij 1 viaduct licht en staat bij de overige viaducten het licht uit (of zijn de lichten defect). Langs het Zuidpad (parallel langs de A16) ontbreekt ook straatverlichting (foto 12), al wordt een klein stukje in de avond verlicht door schijnsel wat vanaf de snelwegverlichting komt.

**Rijsoord.** Het viaduct (A16) ter hoogte van de Lagendijk (foto 13 en 14) is ter hoogte van het fietspad wel verlicht, maar fiets je richting Rijsoord dan ontbreekt verlichting. Je fietst tot en met de tunnel ter hoogte van de Pruimendijk in het donker. De andere kant op richting Rotterdam is er in de avond wel verlichting van de snelweg, maar beperkt. Onder het viaduct ter hoogte van de Verbindingsweg (foto 15) brandt in de avond ook geen licht, en dat geldt ook voor het viaduct aan de andere kant van de snelweg.

**Cornelisland.** Ter hoogte van de Ridderster (foto 16) is er een langere fietstunnel (geen viaduct) die overdag niet verlicht is, terwijl het er heel donker is. Sowieso er is voor wat betreft de fietspaden ernaartoe helemaal geen sprake van verlichting. En daar waar rond de Ridderster wel fietslantaarnpalen staan, zijn deze niet in werking en dat geldt ook voor de verlichting van de vorige viaducten op dat tracé. Een onwenselijke situatie.

### **Aanpak graffiti**

De SGP ergert zich aan de hoeveelheid graffiti dat is aangebracht op wanden en pilaren van tunnels en/of viaducten. Een voorbeeld zijn de pilaren van het viaduct 'Damstraat'\* die allemaal zijn beklad met de Nederlandse driekleur, maar dan omgekeerd. Ook bij de Wethouder Van den Berg-tunnel (foto 17). Dit moet uit het straatbeeld worden verwijderd. Een oplossing is wellicht passende Street art toe te passen, zoals dat is gedaan bij de fietsonderdoorgangen van de IJsselmondse Knoop.

### **Vragen**

Daarom heeft onze fractie de volgende vragen:

1. Wat is de reden dat op de aangegeven fietstrajecten op veel stukken geen lantaarnverlichting aanwezig is?
2. Wat gaat u doen om bij de aangegeven viaducten/tunnels en dagdelen (overdag en nacht), de verlichting te verbeteren en/of aan te brengen en/of in werking te laten stellen?
3. Welke acties bent u bereid te nemen in de situaties waarin de gemeente geen eigenaar is, maar een partij als Rijkswaterstaat verantwoordelijk is?

4. Wordt behalve de lantaarnverlichting (zoals vorig jaar aangekondigd) ook de tunnelverlichting de komende jaren vervangen door ledverlichting? Zo niet, wat gaat u doen om dat alsnog te regelen?
5. Wat gaat u doen om de aanwezige graffiti op tunnels te verwijderen? Bent u bereid met een actieplan te komen om graffiti in tunnels tegen te gaan door bijvoorbeeld Street art toe te passen dat passend is bij de omgeving? en de huidige graffiti spoedig te laten verwijderen en indien haalbaar te vervangen voor Street art dat past bij de omgeving?

Gelet op het bepaalde in artikel 41 van het Reglement van Orde voor de raad verzoek ik u om schriftelijke beantwoording van deze vragen.

**Bijlage: foto's**

Foto 1: Tunnel Pruiwendijk (A16)



Foto 2: Tunnel IJsselmondse knoop



Foto 3: Viaduct Ringdijk (ter hoogte van de ruïne Huys te Woude)



Foto 4: Tunnel Burg. Van der Hoeven-tunnel



Foto 5: Viaduct Het Zand-viaduct



Foto 6: Viaduct Damstraat



Foto 7: Viaduct Damstraat



Foto 8: Viaduct 'oude molen'



Foto 9: Viaduct 'oude molen'

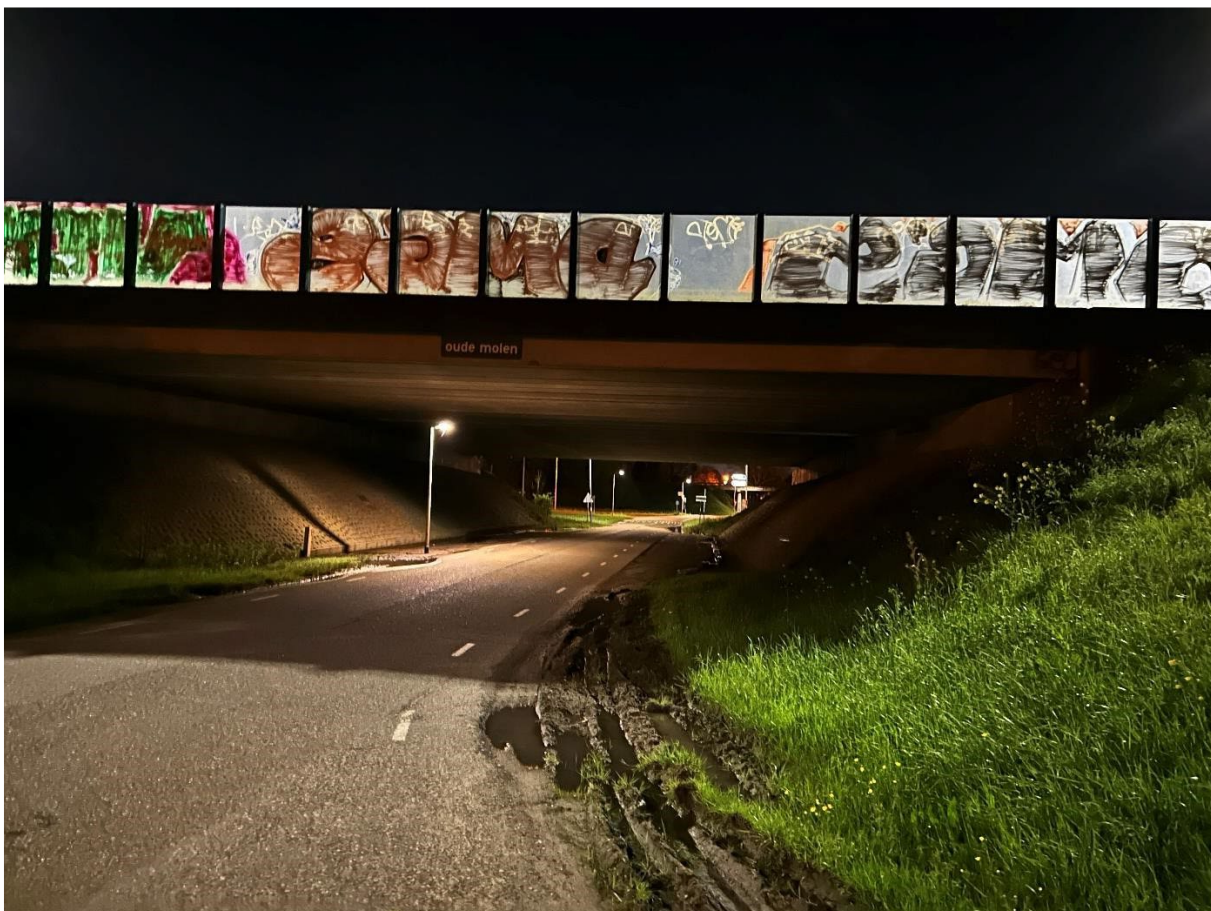


Foto 10: Viaducten tussen Oosterpark en Zuidpad



Foto 11: Viaduct tussen Oosterpark en Zuidpad





Foto 12: Fietspad Zuidpad



Foto 13: Viaduct Lagendijk



Foto 14: Viaduct Lagendijk (het gele licht is veroorzaakt door de camera)



Foto 15: Viaduct Verbindingsweg



Foto 16: Tunnel Ridderster



Foto 17: Wethouder van den Berg-tunnel

