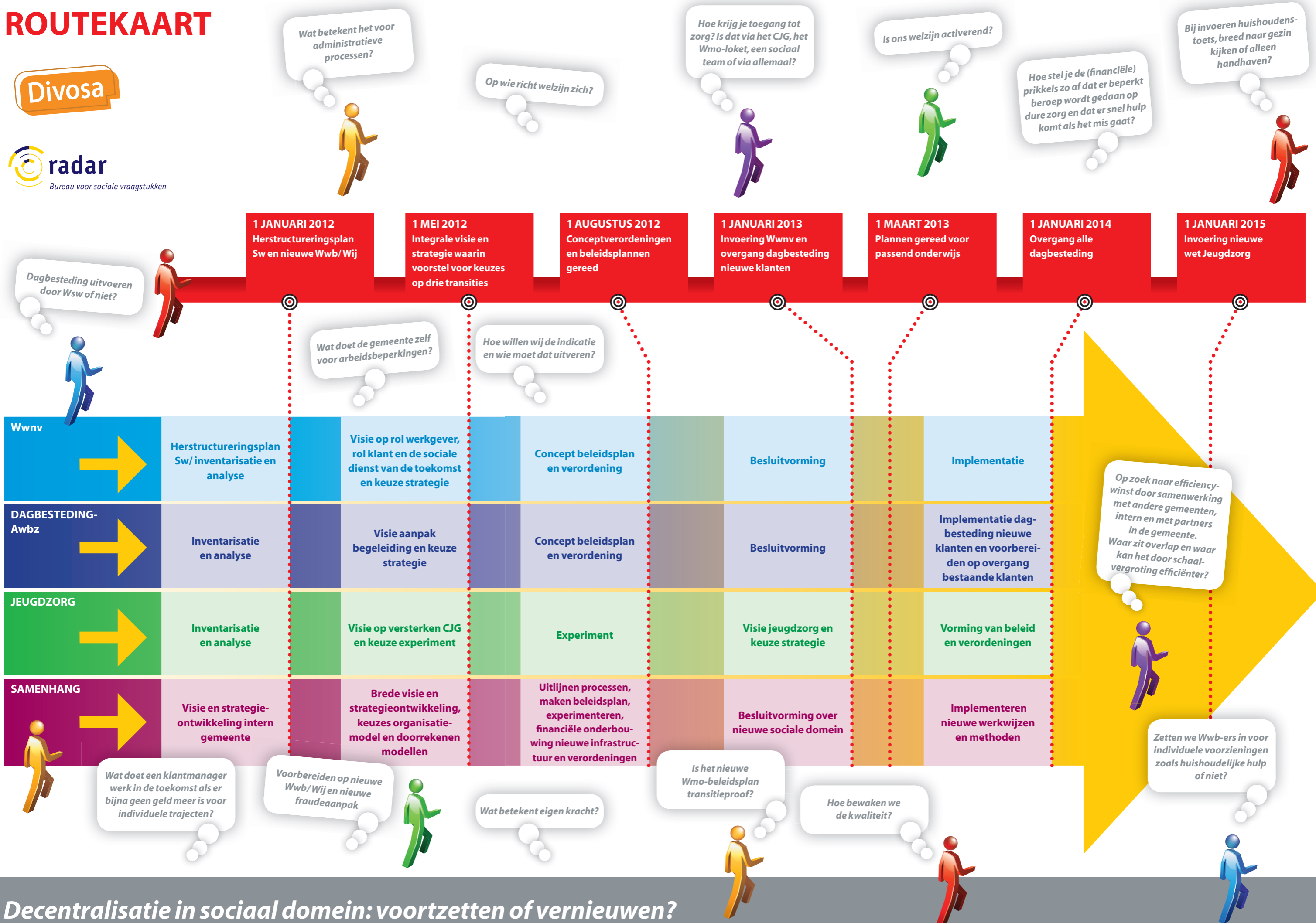


ROUTEKAART



Decentralisatie in sociaal domein: voortzetten of vernieuwen?

ROUTEKAART

Decentralisatie in het sociale domein: voortzetten of vernieuwen?

De gemeenten staan aan de vooravond van een operatie die zijn weerga niet kent. Drie grote decentralisaties staan op het programma. De Wet Werken naar vermogen (Wwv), de begeleiding Awbz, invoering van Passend Onderwijs en de decentralisatie van de Jeugdzorg. Met het reeds bestaande takenpakket vanuit de Wet Werk en Bijstand (Wwb) en de Wet Maatschappelijke Ondersteuning (Wmo) en de leer- en kwalificatieplicht worden gemeenten de komende jaren verantwoordelijk voor vrijwel de volledige ondersteuning aan kwetsbare burgers. Alleen medische zorg en een gedeelte van het onderwijs vallen daar nog buiten.

Om hoeveel geld gaat het?

De totale omvang van het budget voor gemeenten bij de decentralisaties staat nog niet vast. Wel is duidelijk dat het bedrag aanzienlijk is. Bij de Wwv tussen de 2 en de 2,5 miljard, bij de begeleiding Awbz tussen de 2,1 en de 3,3 miljard, bij de Jeugdzorg circa 3,5 miljard. Bij elkaar ruim 8 miljard aan extra geld. Dit is bijna 50% extra bovenop het huidige gemeentefonds van circa 17 miljard. De wethouder sociaal heeft daarmee de grootste portefeuille... en loopt het meeste financiële risico.

Maar er is ook sprake van besparingen. Het gaat grofweg om:

- 300 miljoen besparing op het ontschot re-integratiebudget (Wwv) (structureel v.a. 2045)
- 900 miljoen structurele besparing op de Wajong (structureel v.a. 2045)
- 650 miljoen besparing op de SW door het structureel terugbrengen van het aantal SW-plekken tot 30.000 (structureel v.a. 2045)
- 140 miljoen efficiencykorting op de Awbz vanaf 2014 (volgens het regeerakkoord. In het bestuursakkoord is 5% korting op het macrobudget afgesproken die nog hoger of lager kan uitvallen)
- 80 miljoen efficiencykorting op het totale jeugd domein in 2015 oplopend tot 300 miljoen in 2017. Dit is inclusief de functie Begeleiding Jeugd uit de Awbz.

Andere en eerdere bezuinigen op dit terrein zijn:

- 800 miljoen bezuinigd op begeleiding AWBZ in 2009
- Invoering van beperkingen en hogere eigen bijdrage in de Zorgverzekeringswet en AWBZ
- Besparing op het participatiebudget: inburgering gaat naar nul, educatiemiddelen voor volwassenen en werkdeel gaan omlaag. Op termijn blijft er in totaal 1/3 over van het oorspronkelijke P-budget
- 400 miljoen korting op de re-integratiegelden voor het UWV
- 300 miljoen korting op passend onderwijs.

Naar een nieuw sociaal domein: voortzetten of vernieuwen?

De decentralisaties betekenen ook een kans voor gemeenten want gemeenten willen al lang af van:

- De tien tot twintig hulpverleners per probleemgezin;
- Het indiceren, doorschuiven en op papier mensen helpen;
- Het betalen voor activiteiten en niet voor resultaten.

Nu kunnen zij een lokaal systeem van maatschappelijke zorg en ondersteuning bouwen waarmee kwetsbare burgers goed worden geholpen tegen minder kosten. De oplossingsrichtingen zien er als volgt uit:

- 1 De inzet van eigen kracht: burger centraal bij vraag en oplossing.
- 2 De informele netwerken en algemene voorzieningen voorgaan in meer specifieke ondersteuning.
- 3 Integrale steun (slimme bundeling van expertises) zoveel mogelijk in de directe leefomgeving.
- 4 het versterken van de kracht van professionals: 'frontlijnsturing', minder bureaucratie, echte verantwoordelijkheid en meer ruimte.
- 5 Resultaatgerichtheid en doelmatigheid in de aanpak.

Daarbij staan gemeenten voor de keuze: voortzetten of vernieuwen? Beide keuzes hebben voor- en nadelen.

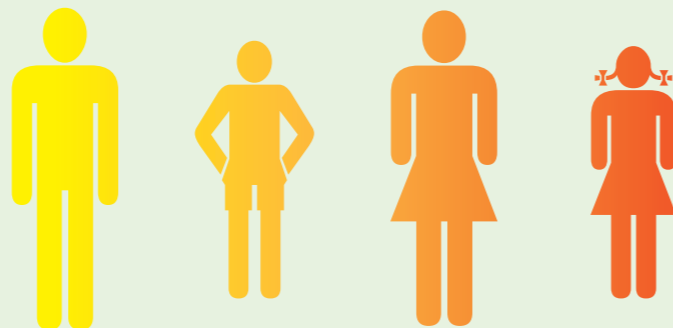
Gaan we voortzetten en uitbouwen?

Over het beleid en de uitvoering in de Wmo, Wwb, de Wajong, de Sociale Werkvoorziening, de begeleiding Awbz en de jeugdzorg is veel en goed nagedacht. Veel gaat goed. Er is veel kwaliteit beschikbaar, zeker als we kijken naar de professionals in deze sectoren. Het voortzetten van de bestaande lijnen, daarin de nieuwe oplossingsrichtingen inbrengen en alleen daar ingrijpen waar de schotten (financieel, organisatorisch of juridisch) knellen kan heel verstandig zijn. De gemeente gaat dan sturen op het behouden en uitbouwen van de bestaande kwaliteit en komt zo tot een nieuw sociaal domein. Dat is voorzichtig en verstandig.

...of vernieuwen?

Maar juist nu ontstaat er een opening om de dienstverlening compleet anders te organiseren. Met de huidige werkwijzen lukt het onvoldoende kwetsbare burgers met beperkingen te ondersteunen in hun zelfredzaamheid, deelname aan de samenleving en op de arbeidsmarkt.

De bezuinigingen en decentralisaties creëren urgentie, momentum en innovatief vermogen. Gemeenten kunnen hun participatiebeleid opnieuw opbouwen met de kwetsbare burger als vertrekpunt. Belangrijke elementen zijn daarbij: het benutten van de eigen kracht van mensen en hun sociale netwerken, het verbinden van professionals aan de wijken en het organiseren van integrale vormen van hulpverlening.



Ook moet er gewerkt worden aan de financiële prikkels. Een deel van de uitvoering in het sociale domein is meer bezig met indicaties en met rechten dan met kostenbesparing en het effect voor de burger. Doel is: meer maatwerk voor de kwetsbare burger en meer synergie en efficiëntie voor de gemeente.

Integrale strategie

Van de drie decentralisaties komen de aanpassingen in de WWB als eerste, gevolgd door de Wet werken naar vermogen en de decentralisatie van begeleiding. De decentralisaties kunnen elkaar versterken maar elkaar ook tegenwerken. Keuzes die de gemeente maakt rondom de implementatie van deze wetten bepalen deels ook de richting voor de decentralisaties die daarna volgen. Het lange termijn perspectief is

daarbij minstens zo belangrijk als het perspectief van de korte termijn. Wat nu geregeld moet worden, mag straks geen hindernis vormen. De bijgevoegde routekaart is een globale wegwijzer. Daarmee kan de gemeente komen tot een integrale strategie voor de drie decentralisaties

Routekaart

Welke strategie of mix van strategieën een gemeente ook kiest, gezamenlijke keuzes zijn nodig. Lastig daarbij is dat de decentralisaties verschillende tijdspaden hebben. Er zijn echter verschillende momenten waarop de decentralisaties samengebracht kunnen worden. In de routekaart geven we deze visueel weer. Grofweg zien we de volgende route naar een gezamenlijke invoering van de decentralisaties:

Datum	Stappen	Toelichting/ vragen
Tot eind december	Stap 1: Visie en strategieontwikkeling intern gemeente.	Gemeenten interne samenwerking en integrale visie opstellen. Weet je wie wat doet op de andere decentralisaties? Hoe kijken jullie als gemeente tegen re-integratie naar werk (regulier of vrijwillig)? Wat is er sterk en niet zo sterk aan de andere peilers? Waar ligt overlap en waar kan het een het ander versterken?
Tot 1 mei 2012	Stap 2: Brede visie en strategieontwikkeling, keuzes organisatiemodel en doorrekenen modellen.	Sociale tafels opzetten met belangrijkste partners in de gemeenten. Gezamenlijk het maatschappelijke middenveld opzoeken en met hen de drie decentralisaties delen. Waar zit de overlap en de winst? Vervlechten decentralisaties in integrale notitie en op zoek naar winst door samenwerking. Een integrale notitie maken met daarin keuzes en besluitvorming rond deze keuzes.
Tot 1 augustus 2012	Stap 3: Uitlijnen processen, maken beleidsplan, experimenteren, financiële onderbouwing nieuwe infrastructuur en verordening.	Vertalen van de keuzes in beleidsplan en de verordening. Voor jeugd het uitvoeren van pilots en experimenten.
Tot 1 januari 2013	Stap 4: Besluitvorming over nieuw sociaal domein.	Besluitvorming door de gemeenteraad.
Tot 1 januari 2014	Stap 5: Implementeren nieuwe werkwijzen methoden.	Doorvoeren vernieuwingen sociale domein.

