



Inleiding

Veiligheid blijft één van de belangrijkste onderwerpen van onze inwoners. Het gemeentebestuur vindt het één van zijn belangrijkste taken om ervoor te zorgen dat de Ridderkerkse burger zich veilig voelt.

Voorheen werd er vanuit Basisteam Oude Maas de gebiedsscan opgeleverd en is voor 2016-2019 het Integraal Veiligheidsbeleid vastgesteld door de raad. Het operationeel maken van dit beleid werd jaarlijks beschreven in een uitvoeringsprogramma.

De politionele gebiedsscan en het gemeentelijk uitvoeringsprogramma waren in het verleden niet op elkaar afgestemd. De prioriteiten en de daaraan verbonden activiteiten overlaptten elkaar gedeeltelijk. Doordat de gebiedsscan in het voorjaar werd opgeleverd en het uitvoeringsprogramma in het najaar sloten zij onvoldoende aan bij de actualiteit. Door de handen ineen te slaan en zoveel als mogelijk onze prioriteiten op elkaar af te stemmen is er een document ontstaan dat in het najaar wordt voorbereid en in werking treedt op 1 januari van het nieuwe jaar. Zo bereiken we dat zowel de gemeente als politie werken met actuele gegevens en een gezamenlijke aanpak wordt opgesteld van de door ons gestelde prioriteiten. Hierdoor is het mogelijk om de veiligheid binnen de gemeente verder te optimaliseren.

In het Actieplan Veiligheid worden de belangrijkste veiligheidsvraagstukken en ontwikkelingen binnen de gemeente beschreven. Dit onderdeel wordt de incidentenmonitor genoemd. Na de monitor komt het uitvoeringsprogramma waarin de vastgestelde prioriteiten van de beschreven partners worden weergegeven. Binnen dit programma wordt beschreven welke inzet er per prioriteit wordt gepleegd en welke doelen er zijn gesteld voor 2017. In het overleg tussen de burgemeester en de politie zal wekelijks aandacht zijn voor deze activiteiten.

Het Actieplan Veiligheid is een breed gedragen document en bedoeld voor zowel het management als de professionals die zich dagelijks bezig houden met het verbeteren van de veiligheid binnen de gemeente. Om deze reden is ervoor gekozen om naast het benoemen van de harde cijfers ook de professionals aan het woord te laten komen en duiding te geven aan deze cijfers. Daarnaast wordt door deze professionals aangegeven dat een constructieve samenwerking tussen de partners onontbeerlijk is om criminaliteitsvormen en veiligheidsproblematieken aan te pakken.

Aan de hand van trends en criminaliteitsbeelden hebben de gemeente en politie ter bevordering van de veiligheid en leefbaarheid de volgende prioriteiten benoemt voor 2017:

- Jeugdoverlast
- Woninginbraken
- Diefstal van en uit voertuigen
- Fietsendiefstal
- Drugserelateerde zaken

Daarnaast heeft de gemeente nog twee specifieke thema's die doorlopend de aandacht hebben.

- Senioren en Veiligheid (woningchecks)
- Veilige Horeca

Bij benoemde prioriteiten realiseren de gemeente en politie een gezamenlijke aanpak, benaderen elkaar en bekijken welke mogelijkheden zij hebben om de problematiek aan te pakken. Daarnaast kunnen er ook andere ketenpartners (woningcoöperaties, Sport en Welzijn, buurtpreventies etc.) benaderd worden om een bijdrage te leveren. Naast de genoemde prioriteiten blijven de gemeente en de politie ook andere vormen van criminaliteit en veiligheidsproblematieken monitoren.

Indien een acuut probleem overstijgend wordt zal hier direct op worden ingezet. Wellicht is het nodig dat hierdoor de aanpak van de benoemde prioriteiten moet worden bijgesteld en geactualiseerd. Naast de prioriteiten gaan we onverminderd door met de uitvoering van zaken die gedreven worden door de waan van de dag en de 'gebruikelijke' zaken.

Zoals beschreven worden er afspraken gemaakt tussen de gemeente en de politie over de inzet binnen de benoemde prioriteiten. Deze afspraken worden vastgelegd zodat beide partners elkaar kunnen aanspreken over de voortgang maar ook over de rolverdeling. Dit wordt in de kolommen 'wat doet de gemeente' en 'wat doet de politie' uiteengezet. Dit zal veelal hierop neerkomen dat de gemeente zich toelegt op communicatie en preventie en de politie op handhaving.

Om de voortgang te kunnen blijven monitoren, bij te sturen en te evalueren zal er maandelijks een overleg worden gevoerd tussen de beleidsadviseur openbare orde en de wijkagent operationeel expert. Daarnaast is het maandelijks overleg van belang om nieuwe afspraken te maken over de aanpak van een andere prioriteit. Het is van belang dat hierbij aan de hand van analysemodellen en cijfers bekeken wordt wat er in de toekomst nodig is aan inzet. Op deze wijze kan er kwalitatief inzet worden gepleegd op de prioriteiten en krijgen de gemeente en de politie ruimte om dit vooraf intern te faciliteren.

Het is de eerste keer dat de gemeente en politie een gemeenschappelijk document ontwikkeld hebben waarin prioriteiten worden besproken, geanalyseerd en samen worden aangepakt. De doelstelling is dat wij elkaar bevragen en faciliteren, waardoor er een betere samenwerking ontstaat.

Het begin van het Actieplan Veiligheid is er, maar is een ontwikkeldocument. Op dit moment starten twee partners met dit initiatief maar dit sluit niet uit dat andere partners in de toekomst zullen aansluiten.

Ridderkerk Incidentenmonitor

Juli 2015 – juni 2016

Binnen dit document worden de hotspots per categorie weergegeven, dit zowel op het gebied van het aantal incidenten als het tijdspad van de incidenten. De gegevens zijn afkomstig vanuit een analyse van de afdeling Controlling van de politie en vervolgens zijn de hotspots via de BlueSpot Monitor in kaart gebracht.

Binnen de overzichtskaarten worden verschillende kleuren gebruikt. De kleuren kennen een verloop van transparant, blauw, groen, geel naar rood. Het verloop van de beschreven kleuren geeft de mate van problematiek aan. Transparant houdt in dat er zich in het gebied geen incidenten voordoen, enkele incidenten kleuren groen, etc. In het gebied waar de meeste incidenten voorkomen wordt de kleur rood weergegeven.

Boven de overzichtskaarten worden percentages weergegeven van wijken waar een opvallende stijging/daling te zien is van het aantal incidenten. Hierbij is gekozen om enkel de top drie te laten zien en is enkel een verschil groter dan 50% meegenomen. In de meeste gevallen correspondeert een roodgekleurd gebied met een beschreven stijging van het aantal incidenten in de tabel. Echter kan het voorkomen dat een roodgekleurd gebied niet is benoemd als opvallende stijger. Dit kan bijvoorbeeld betekenen dat de problematiek in een wijk groter is in vergelijking met andere wijken, maar het aantal incidenten procentueel nauwelijks is gestegen.

Voorbeeld: In 2015 zijn er 130 incidenten m.b.t. jeugd binnen een gebied, hiervan spelen 100 incidenten zich af in wijk A. In 2016 zijn er 130 incidenten waarvan 105 incidenten zich afspelen in wijk A. Door het in verhouding hoge aantal incidenten in wijk A zal dit gebied rood kleuren echter door de toename (4%) zal dit gegeven niet worden benoemd als opvallende stijger in de tabel.

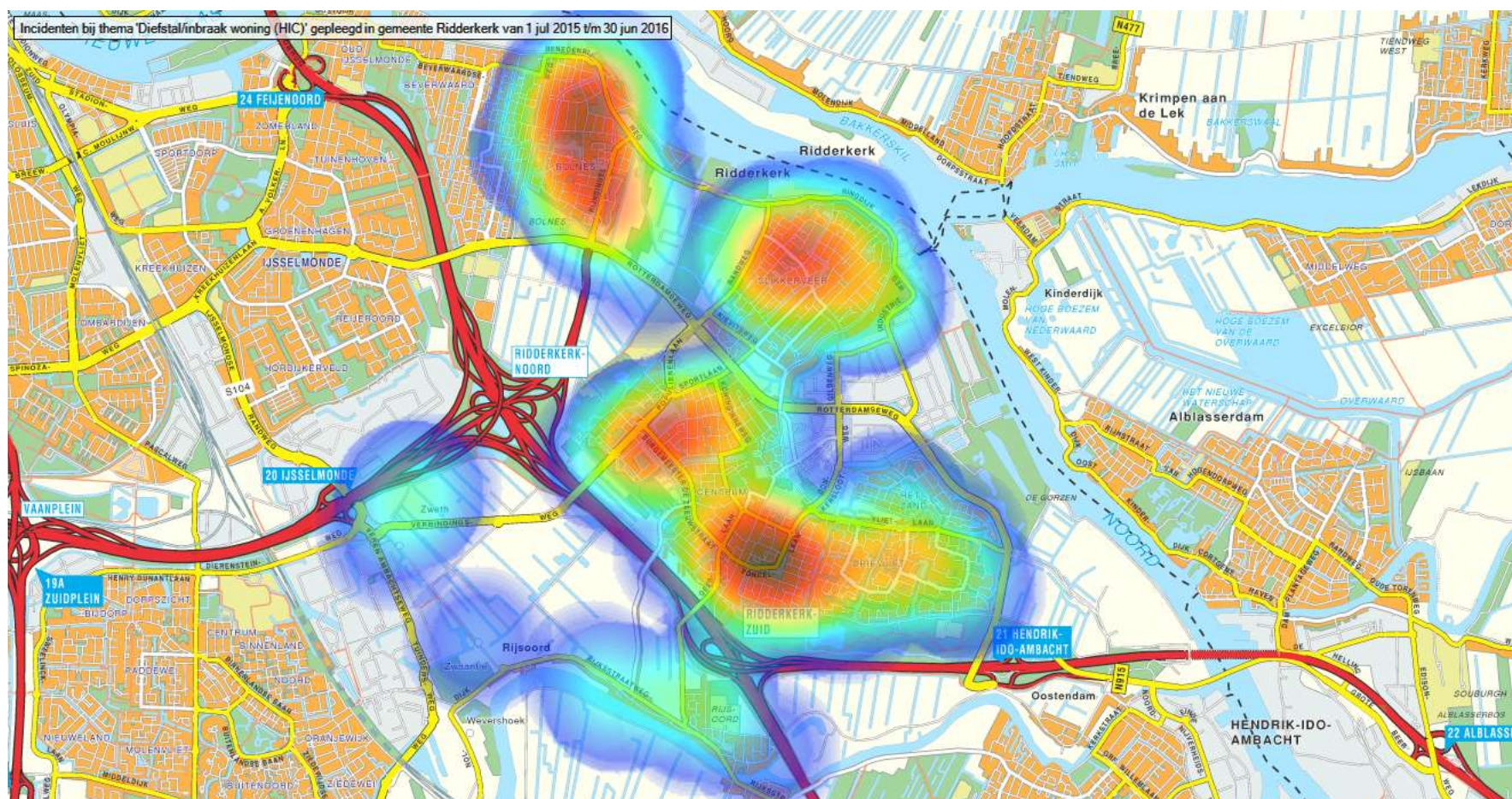
De incidentmonitor is opgesteld door de wijkagent expert waarna deze besproken is met de beleidsadviseur Openbare Orde van de gemeente. De wijkagenten zijn vervolgens benaderd om de cijfers te duiden. Naast deze monitor is er nog een aandachtspunten verslag opgemaakt waarbinnen de lokale problematiek per wijk wordt besproken. Dit wordt in het maandelijks overleg meegenomen.

Het Basisteam heeft ten opzichte van de Nationale Politie in bepaalde gevallen andere prioriteiten benoemt of is hierop verder gaan inzoomen. Dit komt omdat het basisteam onder andere heeft gekeken naar de lokale problematiek. Daarnaast zijn er binnen het politiebestedel een aantal prioriteiten bij andere organisatielagen weggezet, denk hierbij aan de districtsrecherche of een informatieknooppunt.

Woningcriminaliteit (woning, garage, schuur, etc.)	2012/2013	2013/2014	2014/2015	2015/2016	% +/-
Prioriteit	270	233	137	175	28%

Opvallende stijger	Ridderkerk-Oost	140% (15 naar 36)	Opvallende daler	Het Zand	-60% (5 naar 2)
	Bolnes	91% (23 naar 44)		Ridderkerk-centrum	-18% (22 naar 18)

Binnen Ridderkerk-Oost zijn voornamelijk de inbraken in garages en schuren toegenomen. Het betreft een stijging van 400% (3 naar 15). Daarnaast geeft het percentage voor Ridderkerk-centrum een vertekend beeld, zo is er een afname van 53% te zien m.b.t. het aantal woninginbraken (17 naar 8) maar ook een toename van 100% m.b.t. de inbraken in box/garage/schuur/tuinhuis (van 5 naar 10).



Op de onderstaande afbeelding zijn de woninginbraken in kaart gebracht van 01-07-2015 t/m 31-12-2015. Indien de inbraken zijn gepleegd in het begin van de benoemde periode kleurt de omgeving blauw en aan het eind van de periode rood. Op deze manier wordt het tijdsverloop van de gepleegde inbraken in kaart gebracht.



Op de onderstaande afbeelding zijn de woninginbraken in kaart gebracht van 01-01-2016 t/m 30-06-2016. Indien de inbraken zijn gepleegd in het begin van de benoemde periode kleurt de omgeving blauw en aan het eind van de periode rood. Op deze manier wordt het tijdsverloop van de gepleegde inbraken in kaart gebracht.



Woningcriminaliteit

Uit de cijfers blijkt dat de inbraken veelal in de winterperiode plaatsvinden, echter is het beeld zeer verspreid en is hier lastig de vinger op te leggen. WA (wijkagent): In Ridderkerk heb je daarnaast veel huizen die verouderd zijn waarbij gemakkelijk kan worden ingebroken. Het is wel te zien dat de inbraken vooral rond de uitvalswegen worden gepleegd. Bij hotspots in Bolnes is te zien dat de woningcriminaliteit in grotere mate plaatsvindt waar een hogere concentratie aan woningen is. Daarnaast is te zien dat er sprake is van uitvalswegen die gemakkelijk toegang verschaffen richting de (auto)snelweg. Het is niet te herleiden waarom er een daling van de cijfers is in Drievliet. Het is opvallend dat de nieuwste wijk 't Zand weinig woningcriminaliteit kent, wel is bekend dat de woningen in deze omgeving van goed hang- en sluitwerk zijn voorzien.

Visie wijkagenten over eigen inzet

- Extra capaciteit voor de woningcriminaliteit vrijmaken
- Van incident gericht naar structurele aanpak
- Persoonlijk buurtonderzoek doen i.p.v. brieven. Indien er toch voor brieven wordt gekozen moeten deze direct worden aangemaakt en verspreid in de omgeving. Daarnaast op het moment van een inbraak ook kijken of er buurtbewoners thuis zijn voor informatie (ook al is het 's nachts, als er ergens licht brand heeft een bewoner misschien iets gezien). Als laatste punt het buurtonderzoek uitvoeren op het vermoedelijke tijdstip van de inbraak

Visie wijkagenten over inzet burgers

- De meldingsbereidheid van de burger moet worden vergroot. Nu denken burgers dat er met meldingen niets wordt gedaan of dat het niet belangrijk genoeg is. Indien een burger wel melding doet beoordeelt deze de ervaring met de medewerker of het interne proces (bijv. wachttijd) binnen het PSC niet altijd als positief.¹
- Bewustwording over het gebruik van degelijke sloten en het goed afsluiten van de woning

Visie wijkagenten over inzet gemeente

- Het innemen van een actieve rol bij het stimuleren van WhatsApp-groepen. Dit door bijv. informatie te verstrekken hoe dit dient te gebeuren of met het faciliteren van borden.

NB. De getoonde visies zijn tijdens bijeenkomsten met wijkagenten tot stand gekomen. Vervolgens is in een later stadium intern verder gekeken naar andere mogelijke interventies. Zowel de visies als interventies zijn vervolgens in het bijgevoegde uitvoeringsprogramma gebundeld en schematisch weergegeven.

Visie gemeente over eigen inzet:

- Inzet mobiele camera unit
- Gezamenlijke preventieacties
- Informatieverstrekking/preventie (via media)
- Gezamenlijke aanpak met ketenpartners

¹ Dit onderwerp wordt via de geëigende kanalen geadresseerd, echter ligt dit buiten de directe invloedssfeer van het basisteam

Visie gemeente over inzet burgers:

- Inzet Buurtpreventie
- Melden verdachte situaties
- Bewustwording (geen deuren open laten, goede voorzieningen etc.)
- Aansluiten WhatsApp groep

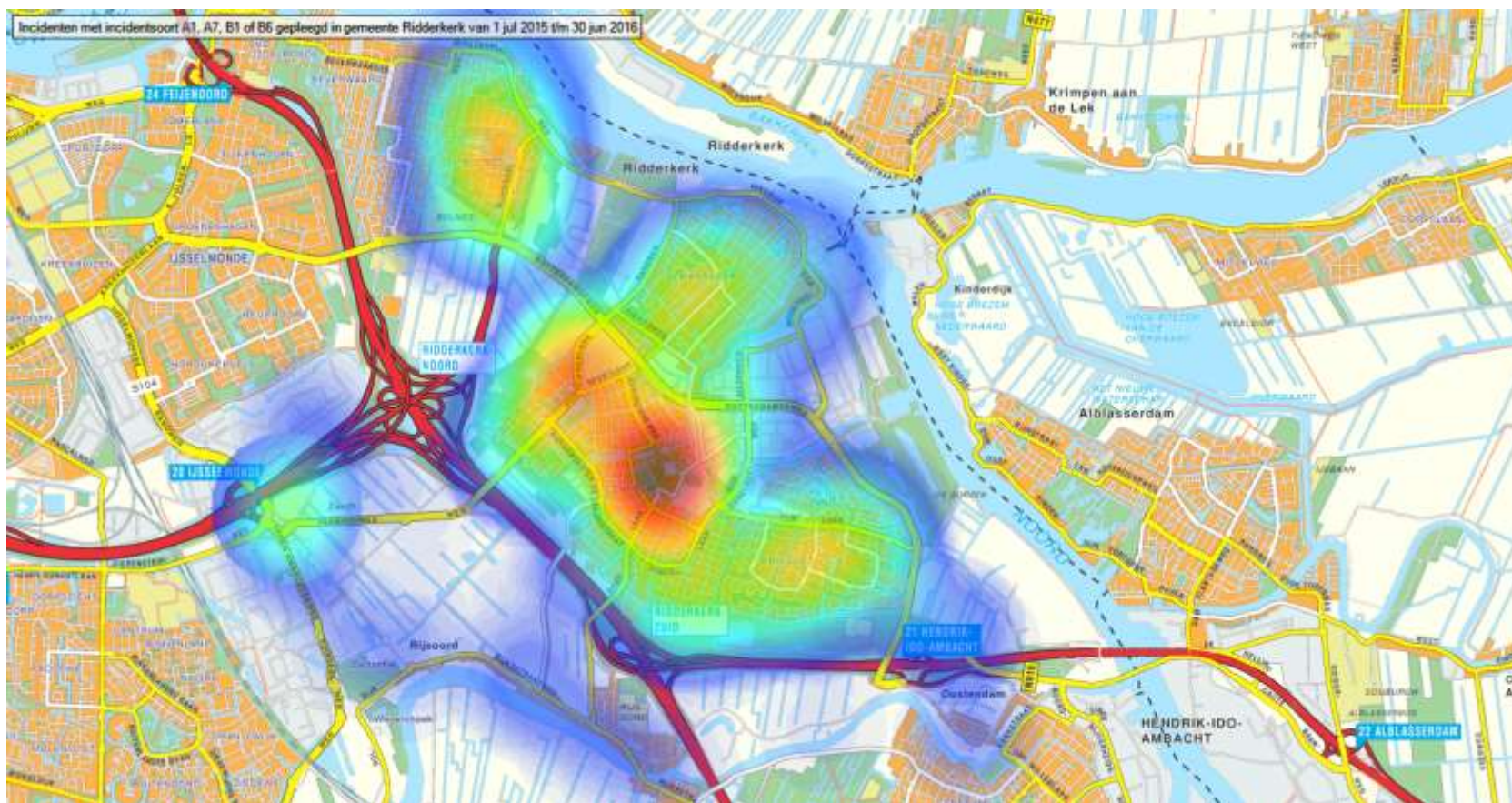
Visie gemeente over inzet politie:

- Gezamenlijke preventieacties
- Aandacht voor hotspots/hottimes
- Buurtonderzoek na incidenten

Voertuigcriminaliteit (motorvoertuigen, brom-, snor-, fietsen)	2012/2013	2013/2014	2014/2015	2015/2016	% +/-
	622	724	512	675	32%

Opvallende stijger	Oostendam	900% (1 naar 10)	Opvallende daler	Het Zand	-47% (17 naar 9)
	Ridderkerk-west	104% (53 naar 108)			
	Ridderkerk-centrum	58% (88 naar 139)			

Binnen de cijfers van Ridderkerk-west is een vertekenend beeld te zien, zo is er binnen deze categorie een stijging van 104% te zien. Echter als er enkel gekeken wordt naar het onderdeel diefstal van/uit voertuigen is er een stijging van 146% (24 naar 59) en bij het onderdeel diefstal bromfiets/snorfiets is er een stijging van 450% (2 naar 11). Doordat er ook cijfers zijn afgenomen (diefstal motorvoertuigen komt het gemiddelde op 104% uit. Als er enkel wordt gekeken naar het onderdeel diefstal van motorvoertuigen binnen het gebied Rijsoord is er nog een opvallende stijging te zien van 600% (2 naar 6).



Diefstal van en uit voertuigen	2012/2013	2013/2014	2014/2015	2015/2016	% +/-
Prioriteit	341	432	243	318	31%

Opvallende stijger	Oostendam	200% (1 naar 3)	Opvallende daler	Cornelisland	80% (5 naar 1)
	Ridderkerk-west	146% (24 naar 59)		Verenambacht	50% (6 naar 3)
	Ridderkerk-centrum	93% (15 naar 29)		Donkersloot	50% (16 naar 8)

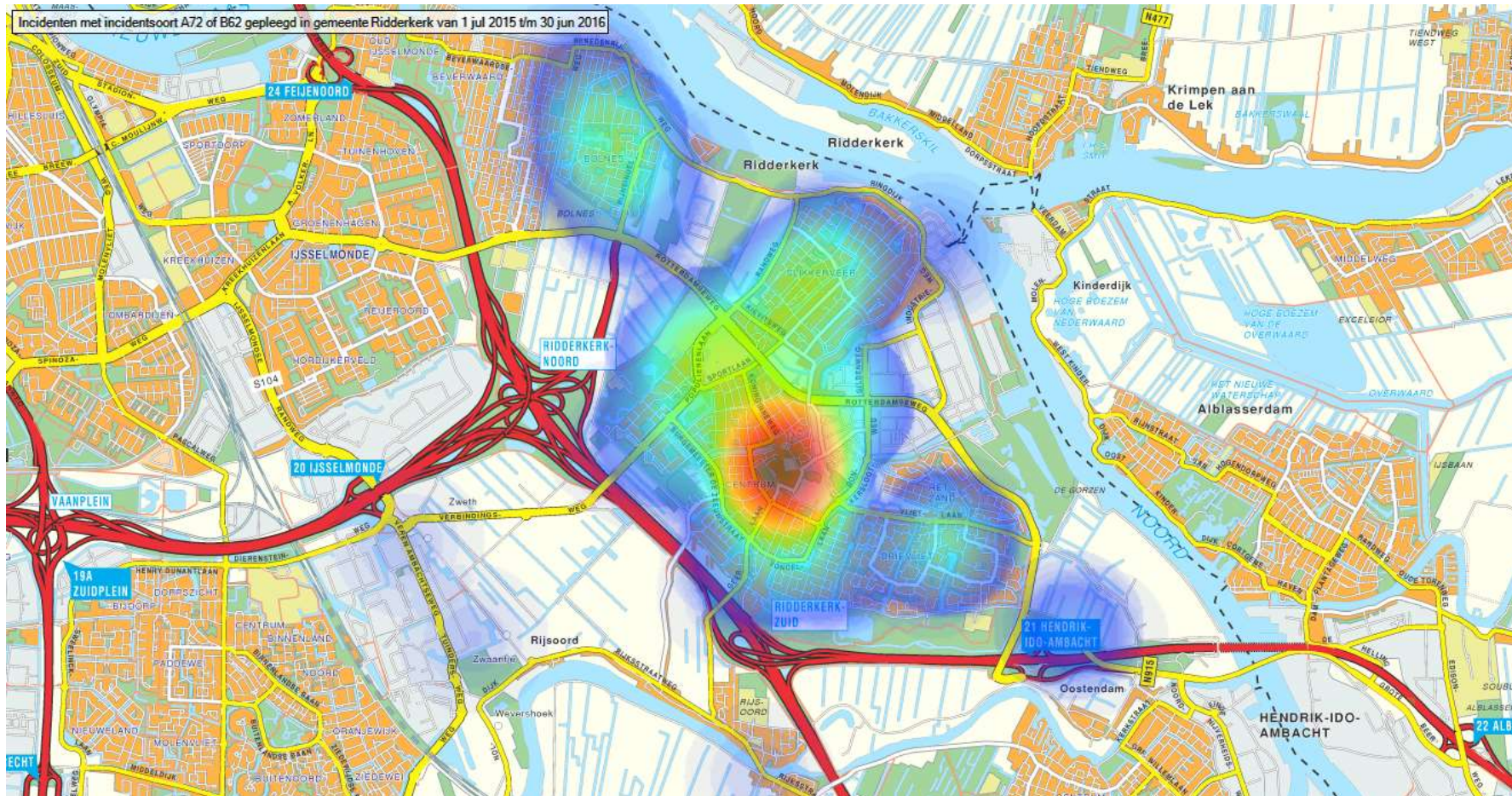
Binnen het thema voertuigcriminaliteit komt de categorie diefstal uit/vanaf motorvoertuig het vaakst voor. In de onderstaande afbeelding worden de hotspots weergegeven.



Fietsendiefstal	2012/2013	2013/2014	2014/2015	2015/2016	% +/-
Prioriteit	154	152	121	231	91%

Opvallende stijger	Drievliet	200% (4 naar 12)	Opvallende daler	Rijsoord	67% (3 naar 1)
	Ridderkerk-oost	129% (7 naar 16)			
	Bolnes	136% (11 naar 26)			

In de onderstaande afbeelding worden de hotspots weergegeven.



Voertuigcriminaliteit

Binnen de categorie voertuigcriminaliteit is te zien dat de diefstal uit/vanuit motorvoertuigen en diefstal fiets het meest voorkomt. De hotspots van deze twee vormen zijn vooral terug te zien op plaatsen zoals parkeerterreinen, scholen, sportparken, etc.

WA: Bij Hotel van der Valk is een hotspot te zien aangaande diefstallen uit/vanuit motorvoertuigen, hierbij gaat het bijvoorbeeld voornamelijk om navigatieapparatuur. In het centrum daarentegen draait de voertuigcriminaliteit voornamelijk om weggenomen fietsen. Het is te zien dat naast diefstallen aan de openbare weg er ook fietsen vanuit de fietsenstalling worden gestolen. Een aandachtspunt is dat de fietsenstalling is geopend tot 21:00 uur maar enkel tot 18:00 uur is bemand.

Visie wijkagenten over eigen inzet

- Gezamenlijke aanpak met ketenpartners

Visie wijkagenten over inzet burgers

- Bewustwording over het gebruik van degelijke sloten en het gebruik van een ketting

Visie wijkagenten over inzet gemeente

- Gezamenlijke aanpak met ketenpartners
- Fysieke inzet vergroten toezicht fietsenstalling
- Registratiesysteem voor het stallen van de fiets

NB. De getoonde visies zijn tijdens bijeenkomsten met wijkagenten tot stand gekomen. Vervolgens is in een later stadium intern verder gekeken naar andere mogelijke interventies. Zowel de visies als interventies zijn vervolgens in het bijgevoegde uitvoeringsprogramma gebundeld en schematisch weergegeven.

Visie gemeente over eigen inzet:

- Inzet MCU
- Informatieverstrekking/preventie (via media)

Visie gemeente over inzet burgers

- Inzet buurtpreventie
- Melden verdachte situaties
- Aansluiten WhatsApp groep
- Bewustwording over het gebruik van degelijke sloten en het gebruik van een ketting

Visie gemeente over inzet politie

- Inzet lokmiddelen (fietsen en auto's)
- Aandacht voor hotspots/hottimes
- Gezamenlijke aanpak met ketenpartners

Gewelddelicten (bedreiging, stalking, mishandeling, etc.)	2012/2013	2013/2014	2014/2015	2015/2016	% +/-
	193	181	152	163	7%

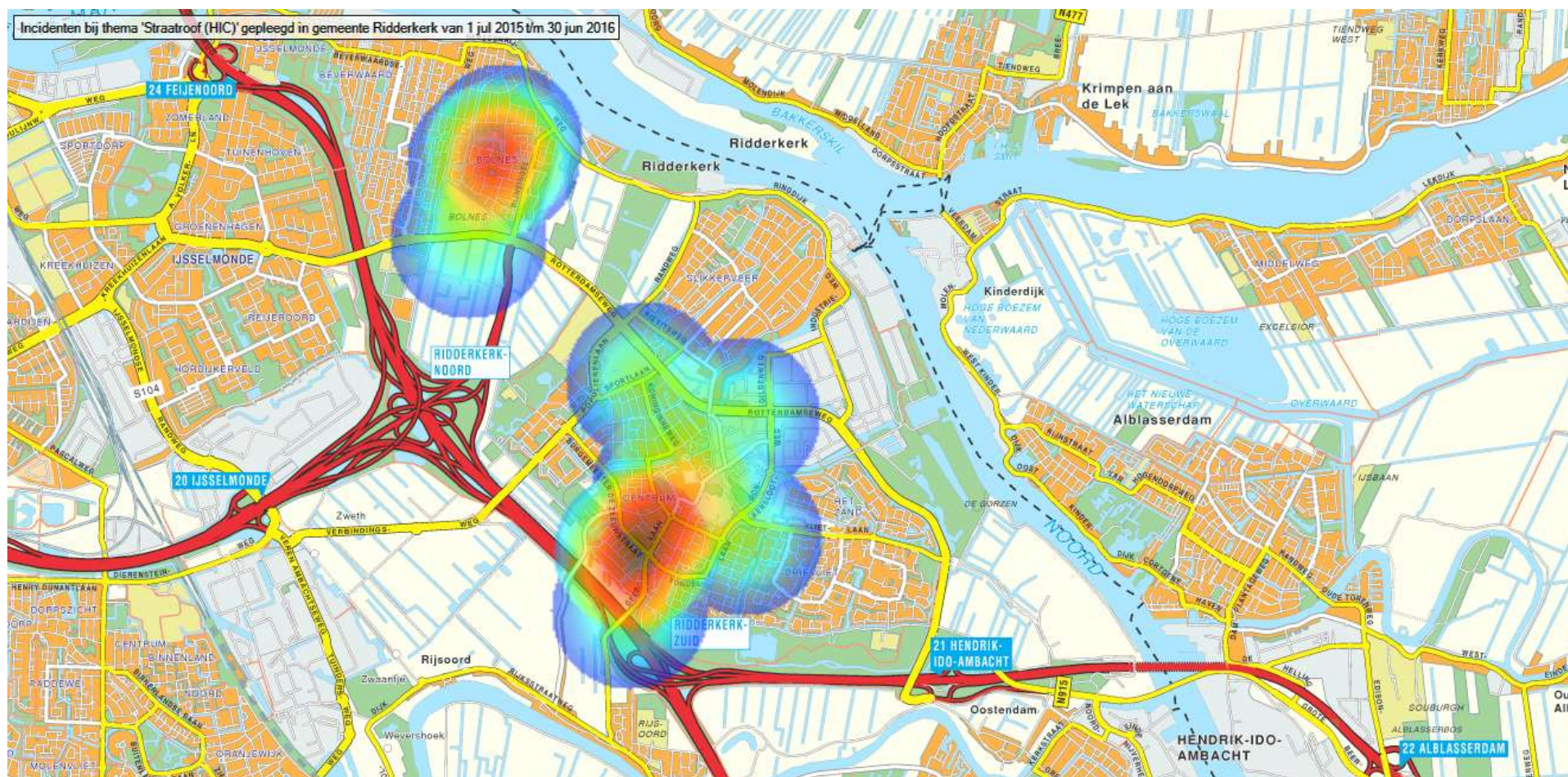
In de onderstaande afbeelding worden de hotspots weergegeven



WA: Gewelddelicten komen verspreid in het gebied voor, echter is het lastig om hier preventief op in te spelen.

Straatroof	2012/2013	2013/2014	2014/2015	2015/2016	% +/-
	12	13	12	12	0%

Het aantal straatroven is in Ridderkerk hetzelfde gebleven, echter is er een verschuiving te zien. Zo is er in Bolnes een stijging van 300% (1 naar 4) en in Ridderkerk-centrum van 200% (1 naar 3).



WA: In totaal zijn er 12 straatroven gepleegd waarvan een aantal rond Ridderkerk-centrum en Bolnes. Vanwege het incidentele karakter is het lastig deze problematiek aan te pakken.

Vernielingen	2012/2013	2013/2014	2014/2015	2015/2016	% +/-
	310	235	219	243	11%

Opvallende stijger	Oostendam	300% (1 naar 4)	Opvallende daler	Donkersloot	-90% (10 naar 1)
	Het Zand	100% (6 naar 12)			
	Ridderkerk-Oost	87% (23 naar 43)			



WA: Er worden verspreid door de gemeente vernielingen gepleegd. Dit is voornamelijk in het weekend. De jeugd is hier vermoedelijk verantwoordelijk voor, gezien het tijdstip van de incidenten. De hotspots geven veelal een incident aan waarbij meerdere objecten zijn beschadigd.

GGZ Overlast door verward/overspannen persoon	2012/2013	2013/2014	2014/2015	2015/2016	% +/-
	61	73	58	74	28%

Opvallende stijger	Donkersloot / Ridderkerk-West	200% (1 naar 3)	Opvallende daler	Rijsoord	-75% (8 naar 2)
	Ridderkerk-Oost	100% (4 naar 8)			
	Bolnes	143% (7 naar 17)			

In het onderstaande overzicht worden de meldingen omtrent verwarde/overspannen personen weergegeven.



WA: Vaak komen meldingen over verwarde personen bij de politie binnen en wordt hier inzet op gepleegd. In sommige gevallen worden de patiënten aangemeld bij het lokale zorgnetwerk. Er wordt opgemerkt dat de instanties/medewerkers beperkt zijn in de mogelijkheden, om binnen elke casus direct te kunnen acteren. Daarnaast is het van belang dat de wijkagent en de medewerkers binnen het wijkteam elkaar (leren) kennen om zo de samenwerking omtrent casuïstiek te optimaliseren.

Jeugd	2012/2013	2013/2014	2014/2015	2015/2016	% +/-
Prioriteit	137	161	144	203	41%

Op de volgende plattegrond wordt aangegeven in welk gebied de meeste meldingen worden opgemaakt. Er moet rekening gehouden worden met het feit dat de cijfers kunnen stijgen indien de overlast op een locatie wordt aangepakt. Dit kan bijvoorbeeld komen door een grotere meldingsbereidheid van burgers of gegeneerde mutaties door politieagenten die extra controleren op bepaalde locaties.



Jeugd

Er wordt aandacht besteed aan de jeugdoverlast binnen het werkgebied door middel van het aanspreken van de jongeren en te handhaven waar nodig. Het is echter te zien dat het probleem zich daardoor verplaatst. De locaties waar veel jeugd samenkomt en voor overlast zorgt is voornamelijk bij de Noordstraat in Bolnes, het winkelcentrum Ridderhof en de Sporthal in Drievliet. Er zijn nog andere locaties maar voorgenoemde komen ook naar voren uit de cijfers. De jeugd is (deels) verantwoordelijk voor het veroorzaken van afval en de gepleegde vernielingen.

Visie wijkagenten over eigen inzet

- Goede samenwerking met partners. Dit is een vereiste omdat de politie hoofdzakelijk handhavend kan optreden.
- Bij scholen, zeker aan het begin van het schooljaar, aanwezig zijn op preventief vlak. Bijv. controleren van fietsen op het schoolplein (aanwezigheid 2^e slot, gestolen fietsen, etc.)

Visie wijkagenten gemeente

- Inzet (ambulant) jongerenwerk op de tijden dat de jongeren aanwezig zijn op de hotspots.

NB. De getoonde visies zijn tijdens bijeenkomsten met wijkagenten tot stand gekomen. Vervolgens is in een later stadium intern verder gekeken naar andere mogelijke interventies. Zowel de visies als interventies zijn vervolgens in het bijgevoegde uitvoeringsprogramma gebundeld en schematisch weergegeven.

Visie gemeente over eigen inzet

- Jeugdoverlast wordt integraal aangepakt. In het Jeugdoverlast-overleg worden actuele jeugdgroepen in de gemeente samen met partners als politie en het jongerenwerk gemonitord en indien nodig vindt persoons- of groepsgerichte aanpak plaats.
- De inzet van de mobiele camera bij jeugdoverlast
- Toezicht en handhaving door Boa's

Visie gemeente over burgers

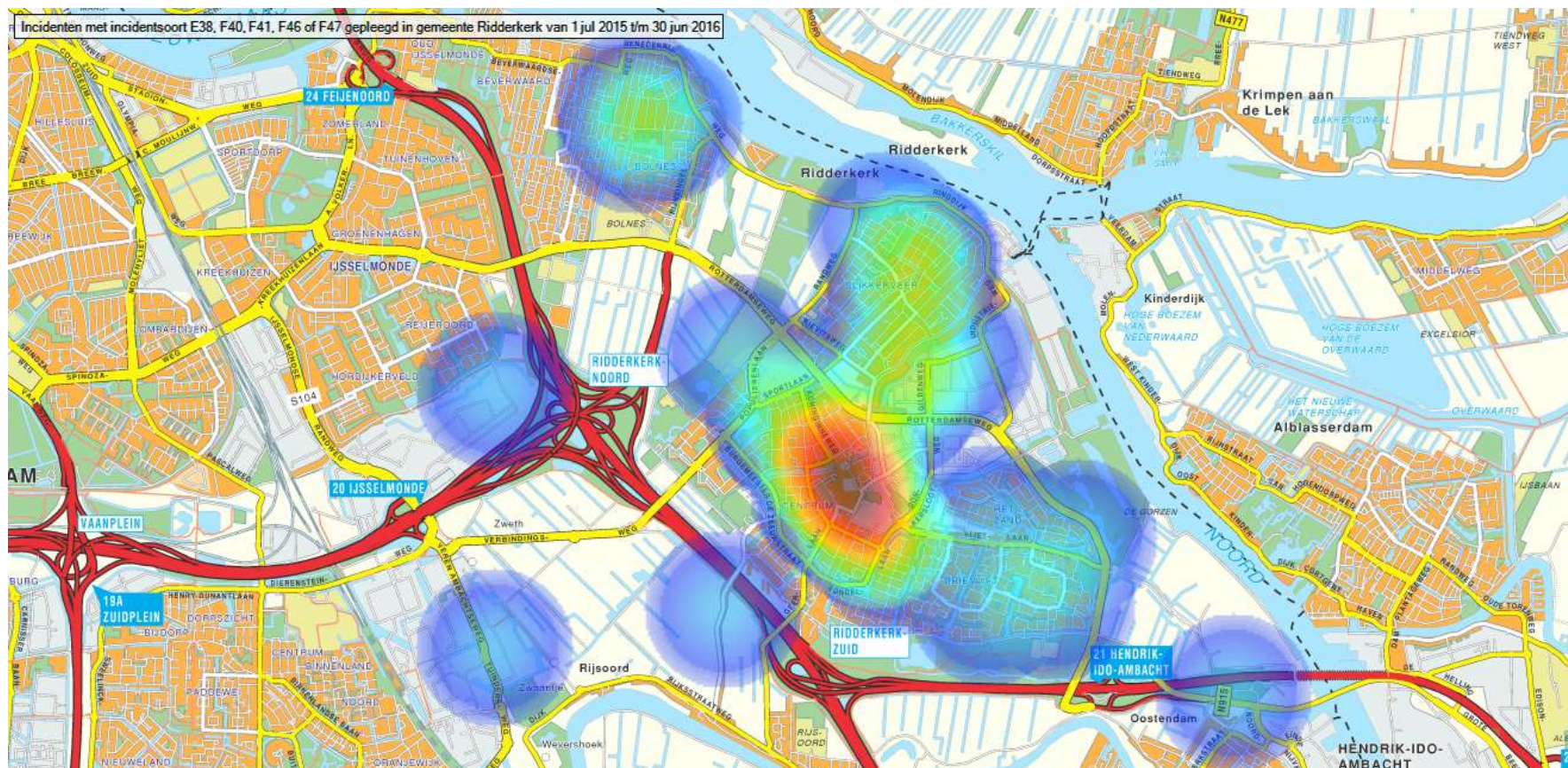
- Om goed zicht te krijgen op de jeugdproblematiek is het van belang dat overlast door de bewoners gemeld wordt

Visie gemeente over politie

- Wijkagent staat in contact met jongeren
- Handhaven waar nodig
- Aansluiten bij jeugdoverlast overleg

Drugs/drankoverlast (meldingen, openbare dronkenschap, aantreffen drugs)	2012/2013	2013/2014	2014/2015	2015/2016	% +/-
Prioriteit	22	33	32	33	3%

Binnen de categorie drugsoverlast is overlast van drugs en alcohol aan elkaar gekoppeld. Enkel in het gebied Centrum is er een noemenswaardige stijging van het aantal incidenten te zien m.b.t. overlast van drugs en alcohol van 86% (van 7 naar 13). De cijfers geven niet altijd de werkelijkheid weer; zo is het constateren van daadwerkelijk drank- en drugsgebruik niet altijd mogelijk. Dit resulteert in het feit dat meldingen onder andere maatschappelijke klassen worden weggeschreven. Daarnaast kan het cijfer ook beïnvloed worden door de mate van aandacht die de politie aan het onderwerp schenkt. Door meer aandacht aan dit onderwerp te besteden worden er meer mutaties gegenereerd en leidt dit tot een stijging in de cijfers.



WA: Er is sprake van drugsgebruik maar hier is niet zozeer overlast van, daardoor komt dit niet expliciet uit de overlastcijfers naar voren. Daarnaast is het daadwerkelijke gebruik lastig waar te nemen. Bij het constateren van drugsgebruik zijn partners belangrijk zodat hier preventief op kan worden ingezet.

Senioren en Veiligheid

Visie beleidsadviseur gemeente over eigen inzet

- Op aanvraag organiseren van voorlichtingsbijeenkomsten voor senioren in samenwerking met de politie en de Veiligheidsregio Rotterdam – Rijnmond (VRR). Daarnaast vinden woningchecks plaats in het kader van “Brandveilig Leven”

Visie gemeente over inzet burgers

- Tijdens voorlichtingssessies trachten wij senioren weerbaarder te maken, door hen risico's in hun woonomgeving te laten herkennen en onderkennen. Door het geven van praktische tips willen wij bereiken dat ouderen zelf maatregelen nemen om onveilige situaties te voorkomen. Hierdoor hopen wij de kans te verkleinen dat zij slachtoffer worden

Visie gemeente over politie

- Het leveren van een bijdrage aan de voorlichtingssessies

Veilige Horeca

Visie gemeente over eigen inzet

- Het toepassen van de Bibob procedure bij iedere nieuwe ondernemer
- Uitvoeren van integrale horeca-controles

Visie gemeente over inzet burgers

- Signalen melden

Visie gemeente over politie

- Goede contacten tussen wijkagent en horecaondernemers om signalen op te vangen. Relevante meldingen communiceren met de gemeente
- Zero tolerance v.w.b. handel – en gebruik van harddrugs in horecagelegenheden.