

Gemeenschappelijke Regeling Jeugdhulp Rijnmond (GRJR)

Commissiebijeenkomst Samen leven Ridderkerk 16 mei 2023

Opzet presentatie

- Jeugdhulp: wat is het en hoe werken gemeenten en GRJR samen
- Missie en rol GRJR
- Regionale inkoop
- Invloed raden
- Financiën
- Landelijke ontwikkelingen



Jeugdhulp

Jeugdhulp is wat het woord zegt: hulp voor de jeugd en hun gezin.

Hulp aan ouders en jongeren zodat zij veilig kunnen opgroeien en zich ontwikkelen.

Dit wordt lokaal (basis) en regionaal (specialistisch) georganiseerd.

Jeugdhulp

Jeugd-ggz

Voor jeugdigen met een psychische aandoening die leidt tot ernstige beperkingen in het functioneren of tot verhoogd risico op een verstoorde ontwikkeling, is er geestelijke gezondheidszorg voor jeugd.

Jeugd-lvb

Jeugdigen met een licht verstandelijke beperking kunnen zorg en ondersteuning krijgen om zo goed mogelijk zelfstandig te leven.

Jeugd- en opvoedhulp

Als opgroeien of opvoeden even niet goed gaat, kunnen jeugdigen (en hun ouders) jeugd- en opvoedhulp krijgen, bijvoorbeeld pleegzorg of Jeugdzorg^{Plus}.

Jeugdbescherming

Kinderen hebben het recht om veilig op te groeien. Ouders zijn hiervoor het eerst verantwoordelijk. Als die hun verantwoordelijkheid niet kunnen of willen nemen, kan jeugdbescherming nodig zijn. De kinderrechter besluit dan dat jeugdigen onder toezicht of voogdij geplaatst moeten worden.

Jeugdreclassering

Een jongere die met de politie in aanraking is geweest en een proces-verbaal heeft gekregen, kan begeleiding opgelegd krijgen. Deze vorm van jeugdzorg heet jeugdreclassering.



Samenspel gemeente en GRJR

GRJR

- 0 Koopt specialistische jeugdhulp in voor 13 gemeenten in regio Rijnmond
- 0 Zorgt zo dat voldoende hulpaanbod beschikbaar is voor gemeenten

Gemeenten

- 0 Beslissen over inzet aanbod voor eigen jeugdigen/gezinnen
- 0 Stemmen af met verwijzers en aanbieders, wijzen toe aan aanbieders
- 0 Bepalen zo de te maken kosten
- 0 Beoordelen leveringen en facturen
- 0 Delen detailgegevens met GRJR

GRJR

- 0 Begroot zorgkosten
- 0 Monitort gebruik en kosten, biedt dashboard aan gemeenten
- 0 Betaalt goedgekeurde facturen
- 0 Stuurt op de contracten
- 0 Verantwoordt uitgaven en brengt deze in rekening bij gemeenten als GR-bijdrage



Missie GRJR

- Doel van de GRJR
 - Samenwerking om als regio de beste zorg voor onze jeugdigen te kunnen bieden
 - Regiovisie Nabij en Passend
- Waarom
 - Genoeg daadkracht aanbieders, landsdeel en richting VWS.
 - Kinderen bewegen in de regio en ook verwijzers verwijzen regio breed. Een eenduidige aanpak van hulpverleningsplannen, verwijzingen (arrangementen) en uitvoering (oa casusregie) is dan van belang.
- Meerwaarde
 - Efficiency
 - Voldoende specialistische jeugdhulp voor alle samenwerkende gemeenten
 - Lobby voor regio ontwikkelingen



Rollen GRJR

- Uitvoeringsorganisatie voor de inkoop van specialistische en forensische jeugdhulp en subsidiëring van jeugdbescherming/ jeugdreclassering en Veilig Thuis.
- Informatieverzameling en analyse door middel van aanlevering door gemeenten en toetsing bij aanbieders.
- Bevorderen onderling leren door gebruik van zorglandschapstafels en vergelijkingen tussen de verschillende regiogemeenten.
- Belangenbehartiging richting o.a. het landsdeel (BREN) en ook landelijk.
- Kaderstelling (zoals regiovisie), uniforme inrichting lokale veld en toeleiding/verwijzing/arrangementen naar (specialistische) hulp (o.a. casusregie en afwegingskader)



Jeugdhulp Rijnmond

De opdrachtenstructuur van de regio



Systemaanbieders

Alle specialistische jeugdzorg vormen (m.u.v. lokale, forensische en gesloten jeugdhulp)

Prestatieaanbieders

B, C, D en/of E voor forensisch (binnen een justitieel kader).

Flexaanbieders

Biedt aanvullende capaciteit voor zover prestatie- en systemaanbieders onvoldoende capaciteit hebben om gevraagde jeugdhulp te kunnen leveren.

JeugdhulpPlus aanbieders

Gesloten Jeugdhulp voor jongeren met een gesloten machtiging waarvan de ontwikkeling gemaakt moet worden naar Alternatieve Vormen van gesloten jeugdhulp.

Kijk voor meer informatie over doorverwijzen in ons

[VERWIJZINGSPILTER](#)



Huidige opdrachten

(Cijfers 2022 | Totaal van Ridderkerk)

Opdracht	Ridderkerk
A Pleegzorg	48
B Opname	35
C Verblijf	10
D Daghulp	33
E Ambulante hulp	299
F Crisishulp	27

Subsidie:

- Jeugdbescherming/ Jeugdreclassering / Veilig Thuis / Acute Dienst GGZ



13 gemeenten en 5 sub regio's

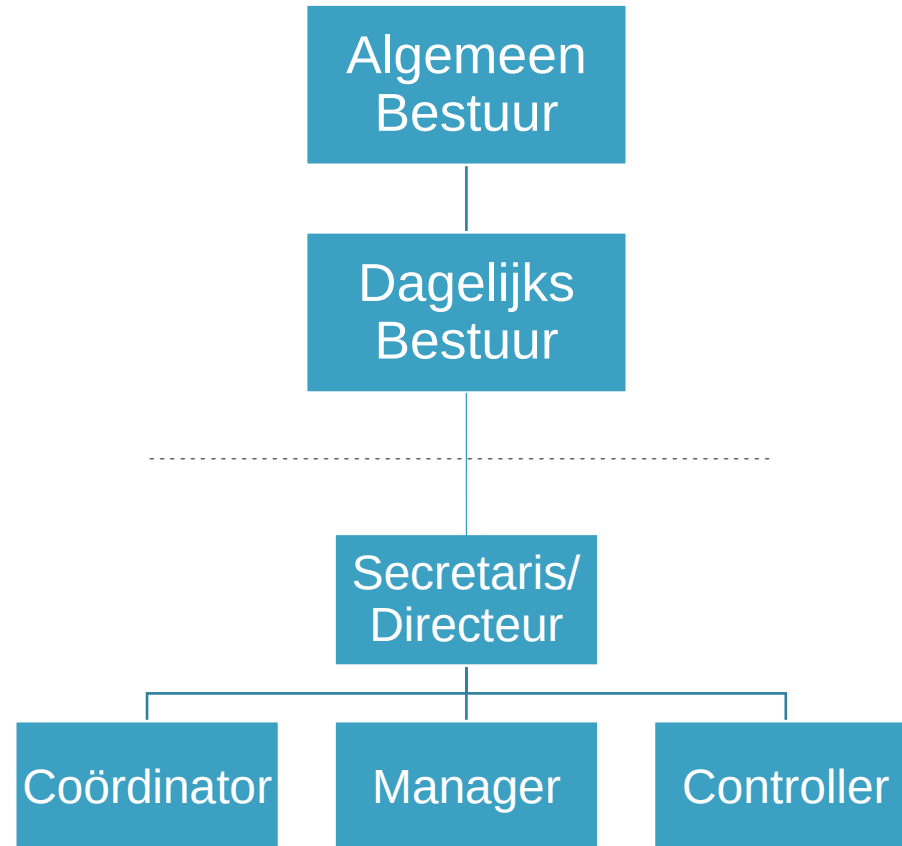
Gemeente	Inwoners 0-18 jarigen
Albrandswaard	5892
Barendrecht	11273
Capelle aan den IJssel	13679
Goeree-Overflakkee	10462
Krimpen aan den IJssel	6567
Lansingerland	16846
Maassluis	7081
Nissewaard	17373
Ridderkerk	9381
Rotterdam	128422
Schiedam	15888
Vlaardingen	15020
Voorne aan Zee	13809
Totaal (in 2022)	271693

- MVS: Maassluis, Vlaardingen, Schiedam
- **BAR: Barendrecht, Albrandswaard, Ridderkerk**
- Rotterdam
- CKL: Capelle ad IJssel, Krimpen ad IJssel, Lansingerland
- VPGO: Voorne-Putten & Goeree-Overflakkee

- Elke sub regio heeft één wethouder als afgevaardigde in het DB.
- De gemeenten zélf zijn dus de GRJR samen met de Uitvoeringsorganisatie. Invloed via het bestuur en de ambtelijke ondersteuning én door de wijze van inrichting van het lokale Jeugdveld

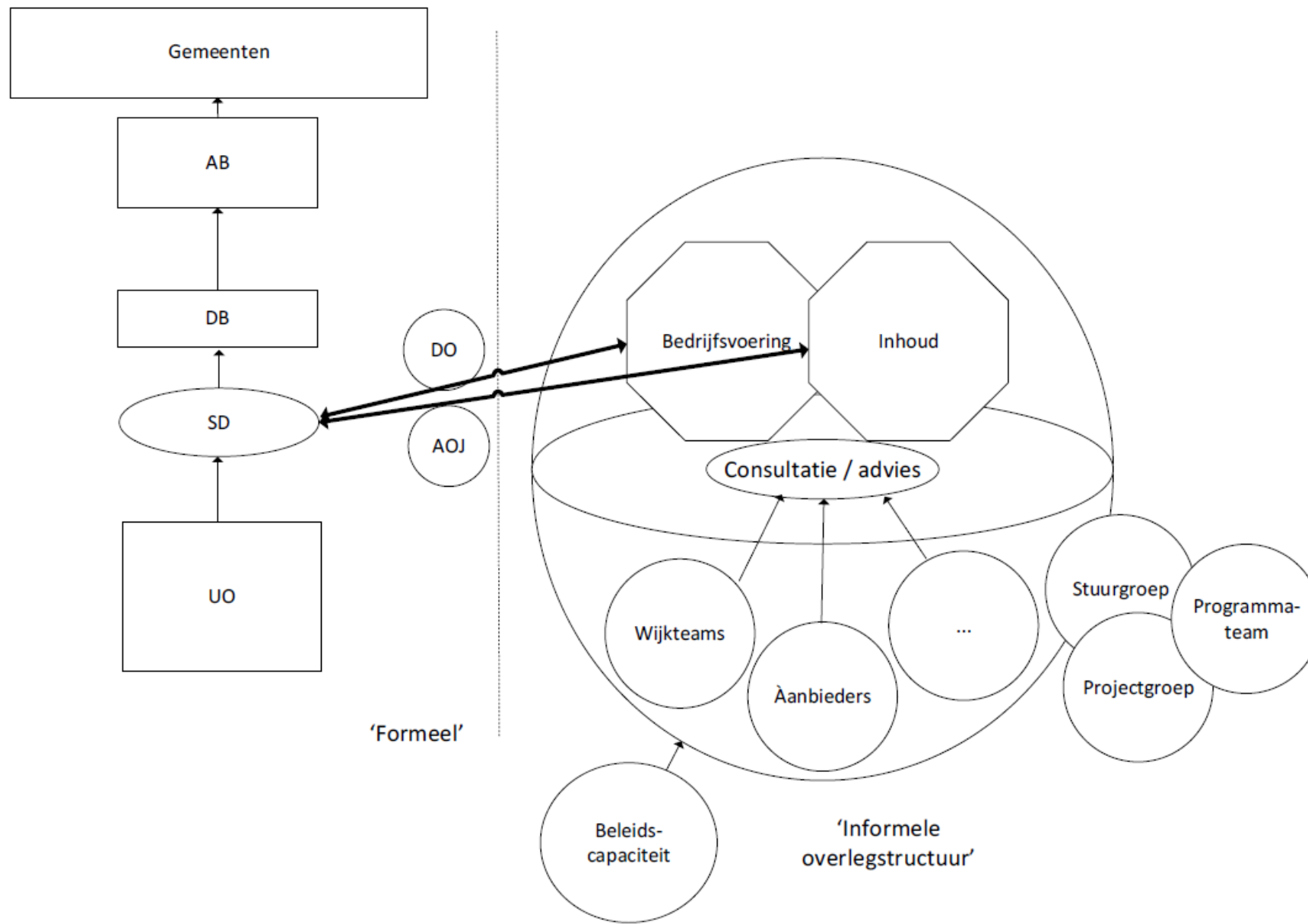


Organogram Uitvoeringsorganisatie GRJR 2023

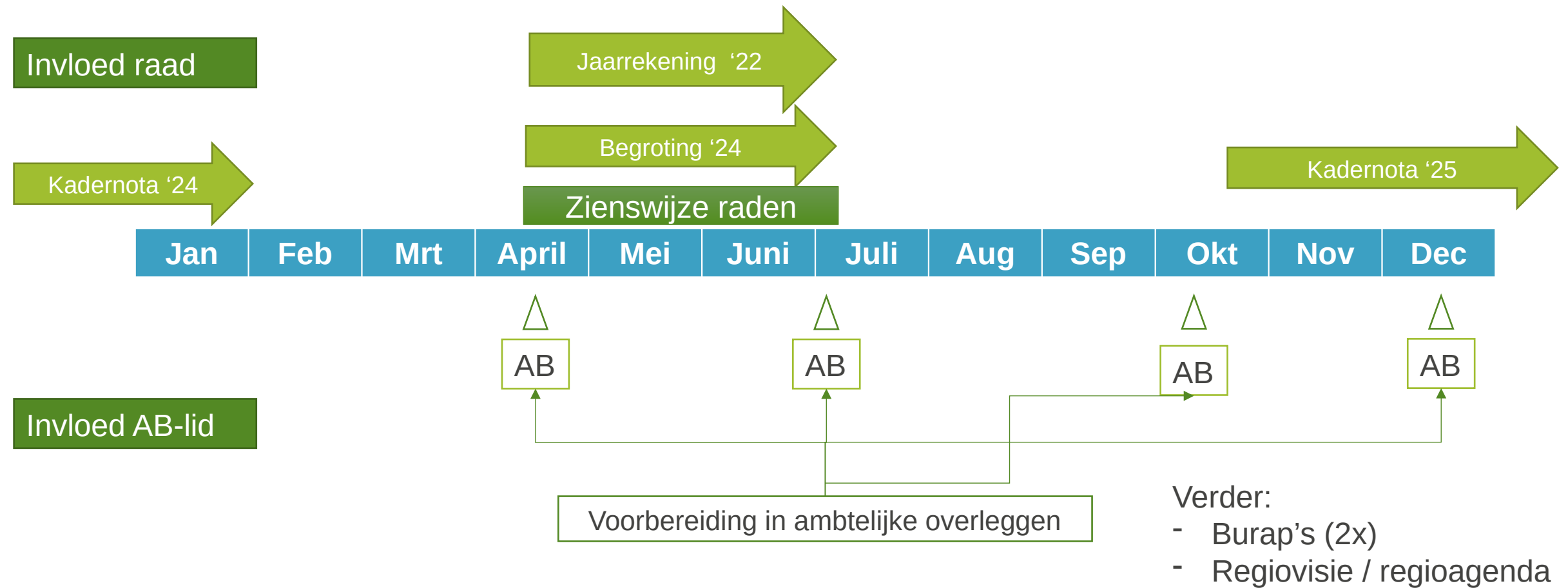


Uitvoerings
Organisatie
GRJR
Totaal 25 fte





Invloed: informatie, besluiten en zienswijzen



Voorlopige Jaarstukken 2022

	Begroting na wijziging 2022	Voorlopige verwachte reëcisatie 2022	Vershil begroting vs reëcisatie 2022
Totale Baten	284.611.667	284.979.629	-367.962
Zorgkosten	274.527.903	298.818.541	-24.290.638
Risico's Jeugdhulp	3.561.386	1.299.215	2.262.172
Organisatie en overige kosten	6.522.378	5.909.422	612.956
Totale Lasten	284.611.667	306.027.178	-21.415.511
Saldo Baten en Lasten	0	-21.047.549	21.047.549
Overlopend resultaat LT A	0	307.668	-307.668
Overlopend resultaat RT A	0	759.828	-759.828
Totaal gerediseerd resultaat	€ 0	-€ 22.115.046	€ 22.115.046

In de begroting 2022 kosten en opbrengsten aan elkaar gelijk. In de jaarrekening kosten per saldo € 22,1 mln. hoger dan opbrengsten.

Tekort vooral veroorzaakt door tegenvallende zorgkosten (€ 24,3 mln).

Wordt gedekt door naheffing GR-bijdragen naar rato van de werkelijke kosten per gemeente.

Voorlopige jaarrekening moet voor 15 april.

Informatie over bestelde zorg (toewijzingen) en geleverde zorg is dan nog niet volledig.

Vanaf 1 april definitieve productieverantwoordingen.

Definitieve jaarrekening met accountantsverklaring in AB juli.

Door het verschil in tijd en kwaliteit van informatie verschillen voorlopige en definitieve jaarrekening.



Tegenvallend resultaat 2022

1. Hogere uitgaven woonplaatsbeginsel, vaak dure casuïstiek die overkomt van andere gemeenten *(de compensatie die gemeenten hebben ontvangen a € 15 mln. is hoger)*
2. Extra indexatie door 2^e Kamer motie “extra lonen in de zorg” *(hiervoor ontvingen de gemeenten compensatie)*
3. Niet complete informatie bij opstellen begroting en tussenrapportages
4. Toename zwaardere = duurdere problematiek, leidt tot hogere inzet en toewijzing door lokale teams
 - Meer lokale hulp en lichtere zorgvragen □ zwaardere / duurdere hulp regionaal
 - Maatwerkoplossingen, meer 1 op 1 begeleiding en kleinere groepen
 - stijging weekbudgetten



Noodzakelijke kosten om wachttijden en aantal wachtenden te reduceren

Informatie Ridderkerk

Periode	Gemiddelde wachttijd (weken)	Aantal wachtenden
2023 Q1	16	43
2022 Q4	19	50
2022 Q3	21	71
2022 Q2	17	60
2022 Q1	14	51
2021 Q4	22	39
2021 Q3	39	48
Totaal	21	362

Gemiddelde huidige wachttijd in weken per kwartaal



Gemiddelde huidige wachttijd

16

weken

Percentage binnen norm

11,63 %

≤ 2 weken

Percentage binnen treeknorm

58,14 %

< 14 weken

Aantal wachtenden

43



Ontwerp-begrotingswijziging 2023 en -begroting 2024

Uitgangspunten

- 0 Sinds 2022 is realistisch begroten hoofduitgangpunt
- 0 Voorlopige informatie over vorig jaar is basis voor begroting volgend jaar
- 0 Geen budgetplafonds
- 0 Samen met gemeenten trends en beleidseffecten inschatten
- 0 GR-begroting wordt sluitend gemaakt door hoogte GR-bijdragen
- 0 Vanaf 2023 budget per opdracht per gemeente geraamd en navolgbaar gemaakt in dashboard

Aannames

- 0 Per gemeente en per soort hulp correcties op maat
- 0 Risicovolle inschatting trends
- 0 Onvolledigheid informatie
- 0 Voor 2022 e.v.: structurele gevolgen aanpassing woonplaatsbeginsel
- 0 Gemeenten maken in eigen begroting risico-afweging, geen regionaal weerstandsvermogen nodig



Definitieve begrotingswijziging 2023 en begroting 2024

Voorlopige basis voor Ontwerp begrotingswijziging 2023 + Ontwerpbegroting 2024

- Bij opstelling was meest recente bestuurlijke document de 2e Burap 2022
- Inbreng Ridderkerk voor de opdrachten A t/m E
- Is dus op basis van onvolledige informatie

Wat gebeurt hierna

- 13 weken zienswijzeprocedure bij raden
- In mei / juni 1^e Burap beeld effect nieuwe inkoop 2023 (verschuiving zichtbaar van regionaal naar lokaal?)
- In juli komen ondertussen definitieve jaarstukken 2022
- In de zomer noodzakelijke actualisatie van begrotingsvoorstellen om deze realistisch te laten blijven
- in september definitieve begrotingsbesluitvorming AB, tegelijk met behandeling zienswijze raden
- Daarna definitieve stukken ter informatie naar de raden



Landelijke ontwikkelingen

- Hervormingsagenda Jeugd
- JeugdhulpPlus en alternatieven
- Regiovisie Nabij en Passend: regioagenda
- Toekomstscenario
- Jeugdbescherming
- Wijziging Wet gemeenschappelijke regelingen



Einde

Gemeenschappelijke Regeling Jeugdhulp Rijnmond

p/a Het Timmerhuis
Postbus 70032
3000 LP Rotterdam
www.jeugdhulprijnmond.nl

