

# BOOMGAARD RIDDERKERK

29 November 2023

**JUURLINK** **[+]** **GELUK** bv  
STEDENBOUW LANDSCHAP

**Team:**

Cor Geluk

Enrico Corvi

Wesley Gijsen

Marco di Flavio

© Copyright Juurlink [+] Geluk BNSP  
Karl Weisbardstraat 7, 3024 EE Rotterdam

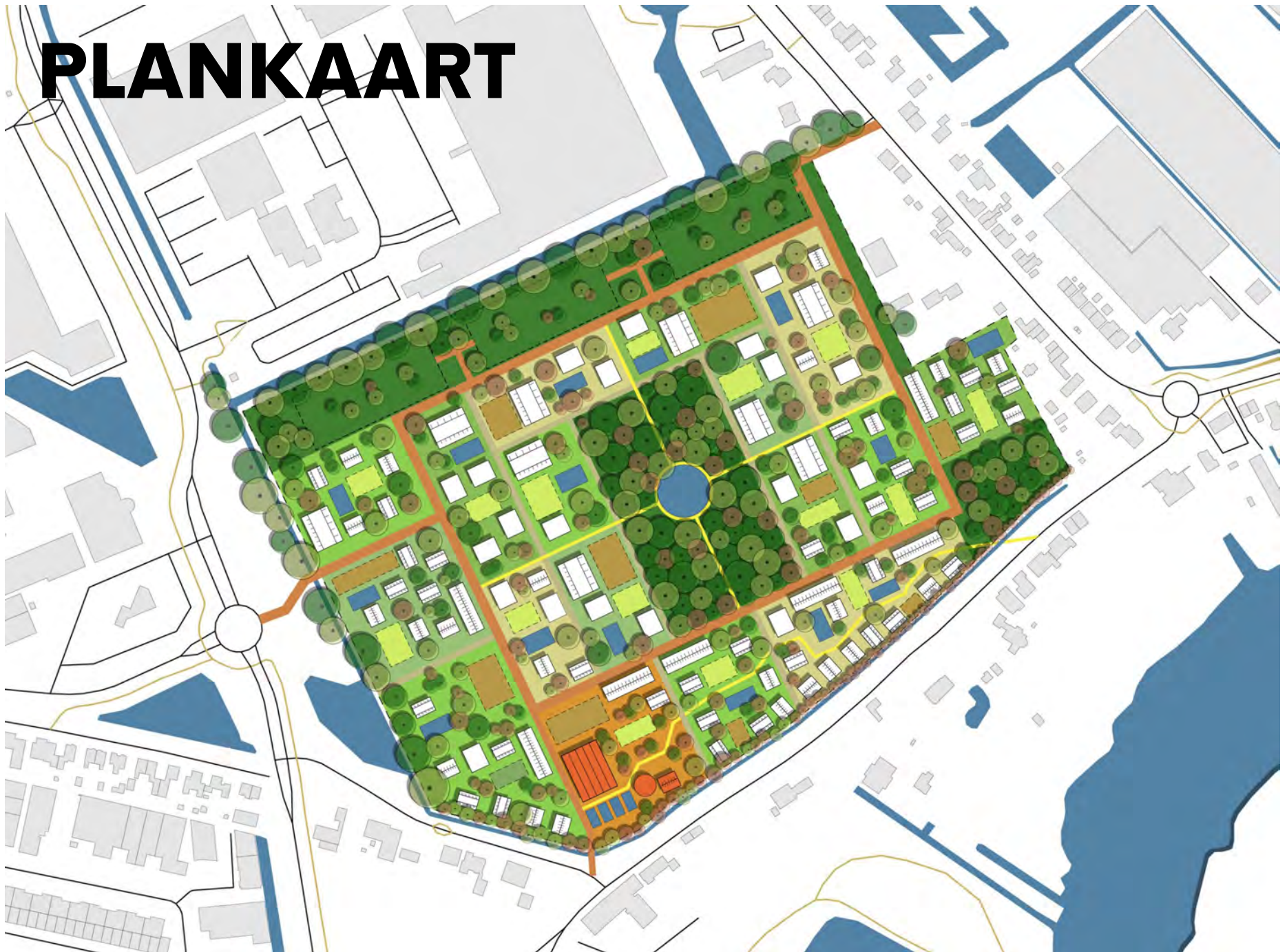






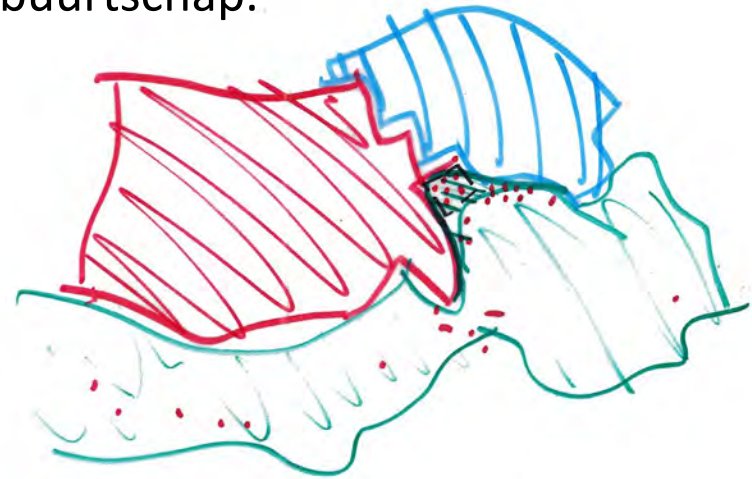
**MAQUETTE**

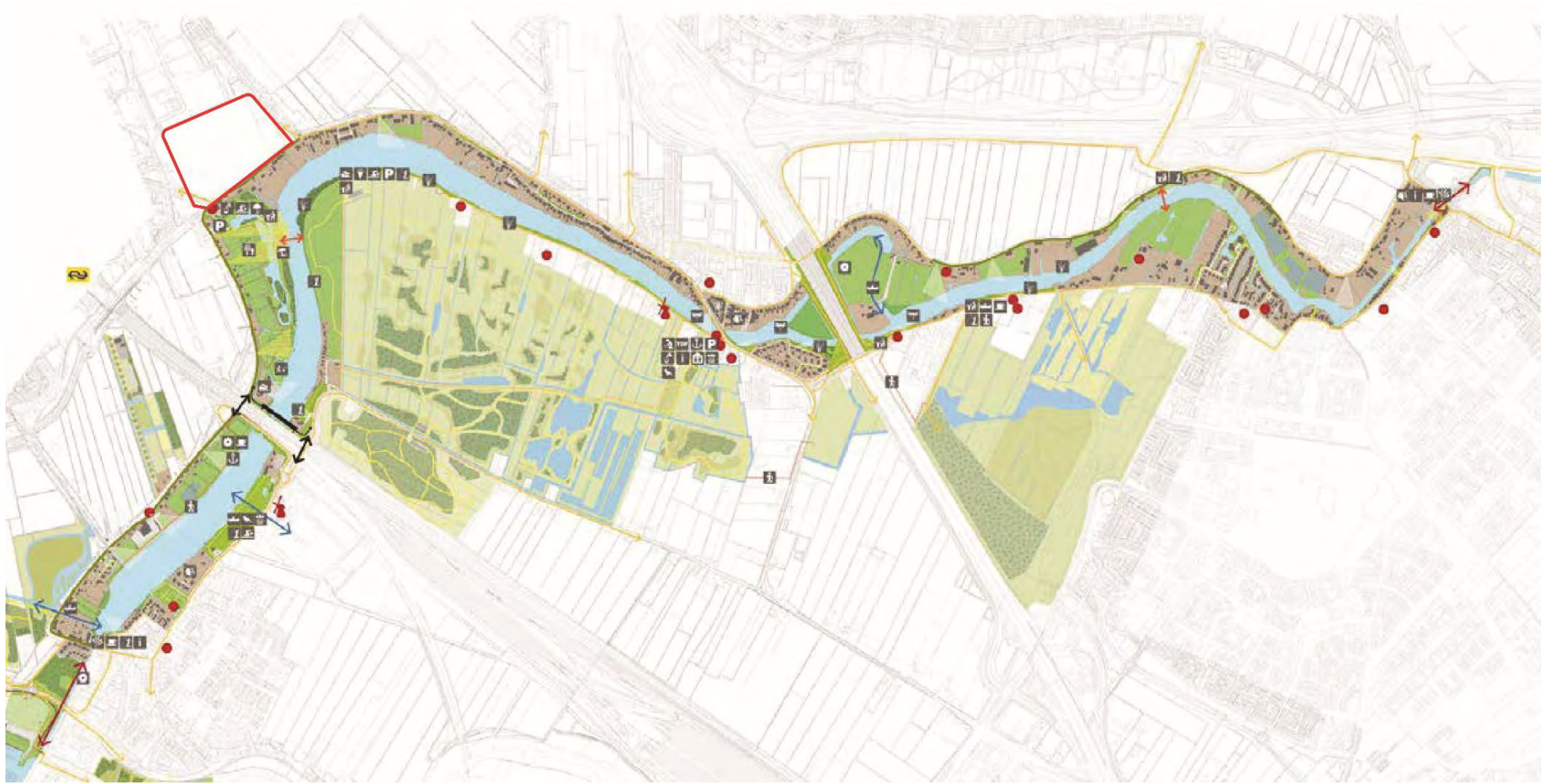
# PLANKAART



# 1. LOCATIE

Aan de Noldijk nabij de Waal in de polder ligt de Boomgaard. Een groene plek in een omgeving die in een rap tempo verstedelijkt met grootschalige bedrijvigheid aan de noord- en oostzijde, en hoogstedelijke woningbouw aan de westzijde. Deze verstedelijkingsdruk is voelbaar in het gebied en vraagt om een sterk geprogrammeerde landschappelijke tegenhanger in de vorm van een buurtschap.



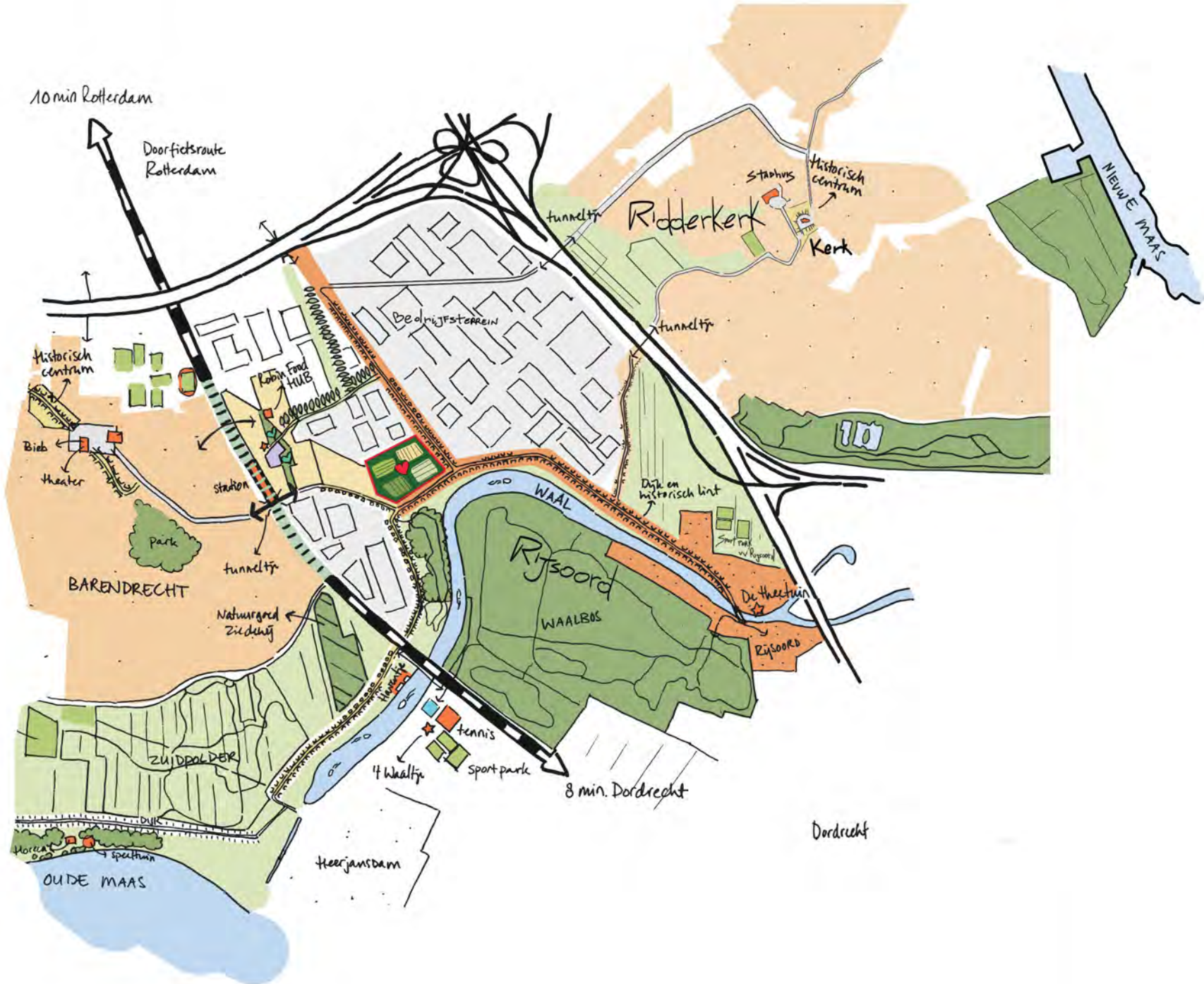


Opgavenkaart de Waal omgeving Ridderkerk, Barendrecht en Hendrik-Ido-Ambacht en Zwijndrecht (bron: Waalvisie)

## **2. SOCIALE OMGEVING**

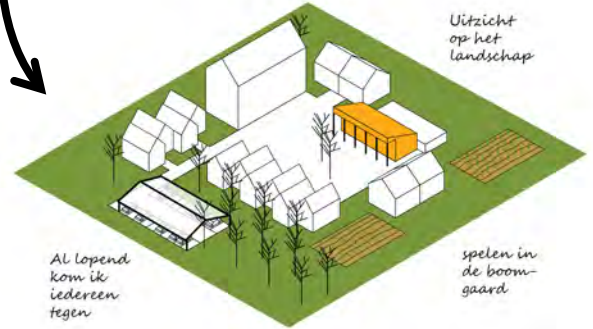
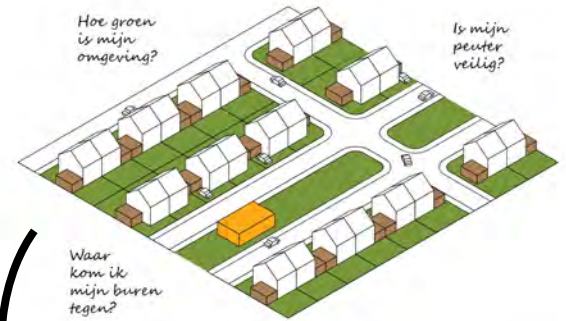
De Boomgaard heeft met zijn positionering aan de Noldijk een relatie met het dorp Rijsoord. Een verdere programmatische verkenning zal zich moeten verhouden tot Rijsoord en daar een goede aanvulling op moeten zijn. De Boomgaard kan hiermee de sociale entiteit Rijsoord versterken.





### **3. DOELGROEP**

Het landschappelijke buurtschap zal diverse woonvormen moeten kennen die het landelijk wonen willen combineren met verschillende collectieve buitenactiviteiten. De doelgroep kan zeer divers zijn met verschillende inkomens en samenstelling. De drijfveer om in de Boomgaard te gaan wonen is gebaseerd op een gezonde mix van bezitten en delen.



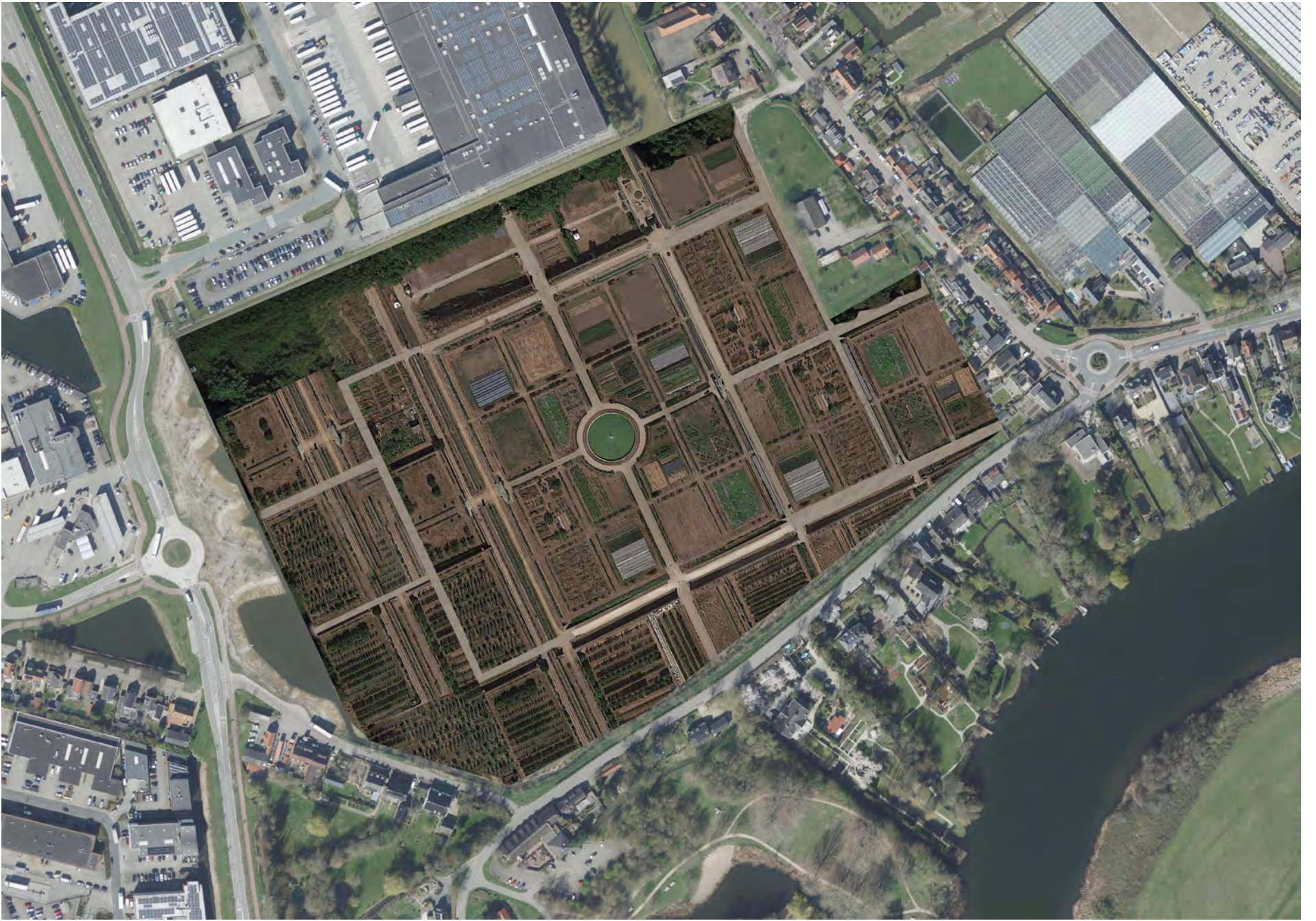
## 4. FOCUS

Het buurtschap heeft als accent gericht te zijn op het fenomeen voedsel, het wordt hiermee een “eetbaar buurtschap”. Naast een belangrijke sociale waarde van het collectief verbouwen en oogsten van voedsel heeft het tegelijkertijd een goede verankering met het wezen van de plek.



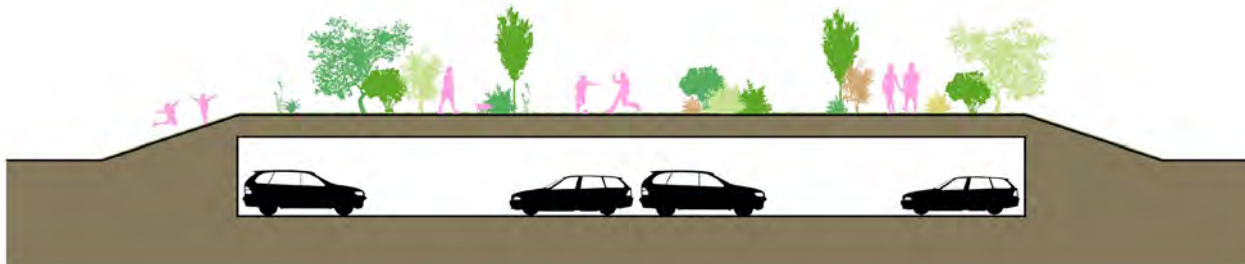
## **5. IDEE**

De opzet van het wonen in de Boomgaard is gebaseerd op een landschappelijke oogsttuin met als referentie de groentetuin van Louis XIV in Versailles: Le Potager du Roi. De basis van het buurtschap is daarmee landschappelijk en geeft ruimte voor andere ideeën hoe dit gebied te gebruiken en wat de rol is van de gewenste mobiliteit.

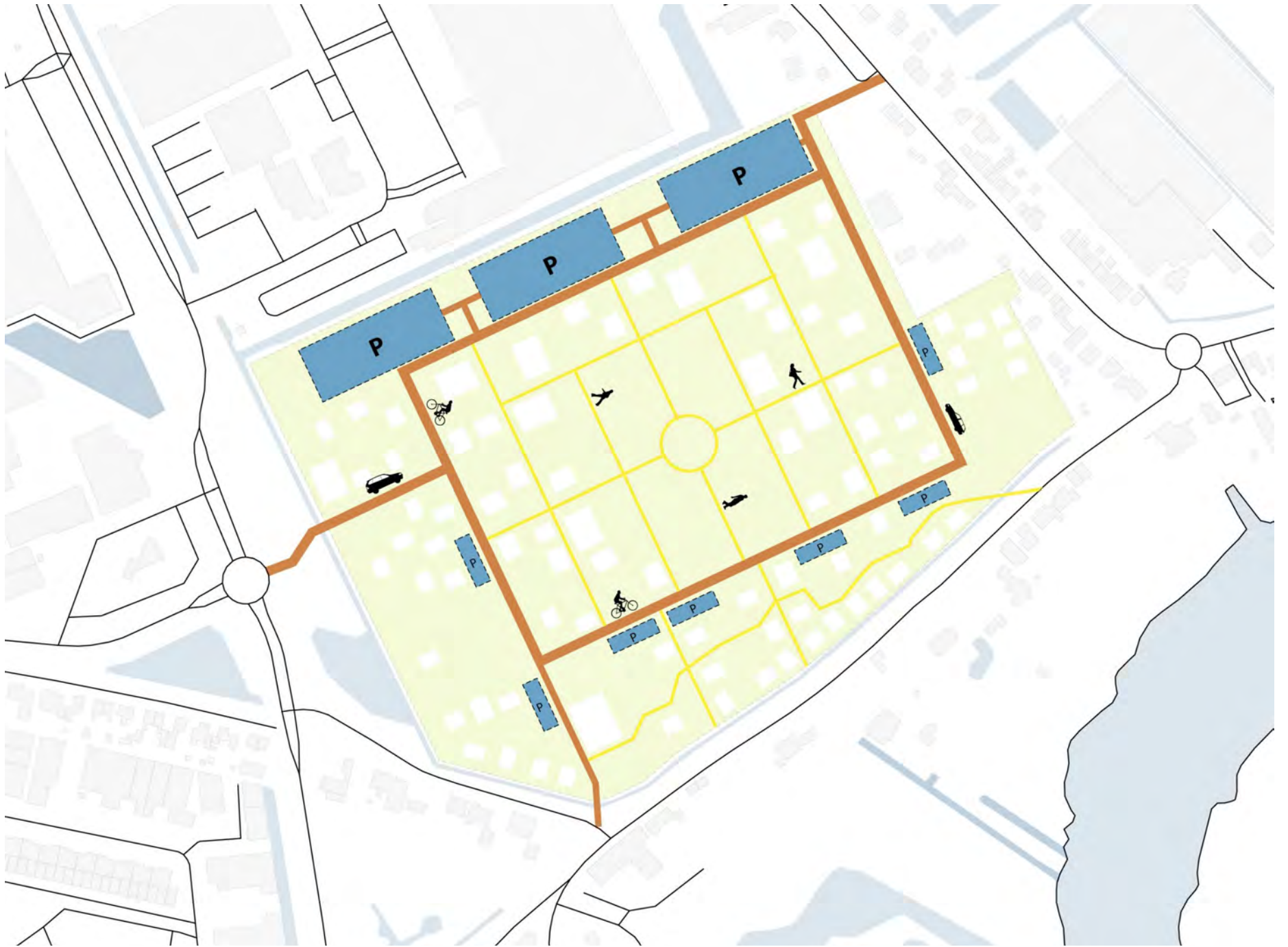


# 6. MOBILITEIT EN PARKEREN

Wonen in een groentetuin betekent dat het domein primair is gericht op het gebruik door de voetganger en de fietser, de auto blijft aan de buitenkant. De geparkeerde auto wordt op twee manieren ondergebracht: in een geconcentreerde parkeerplaats met een groen dak aan de noordzijde of in parkeerschuren aan de zuidzijde. De ontstane groene parkeerzone aan de noordzijde is tevens een ruimtelijke buffer naar het bedrijventerrein.







# 7. SOCIALE ENTITEIT

Het ontwerp voor de Boomgaard is opgebouwd uit 16 gemeenschappen die zijn georganiseerd rond een erf. De erven kennen een mix van verschillende woningtypologieën die zowel grondgebonden zijn als gestapeld. Alle woonvormen zijn alzijdig met een landschappelijke oriëntatie. De groene buitenruimte wordt gedeeld en is onderdeel van het erf. Het ruimtegebruik van het erf is naast een groene setting zowel gericht op het collectief verbouwen van voedsel alsmede in het integreren van de wateropgave.



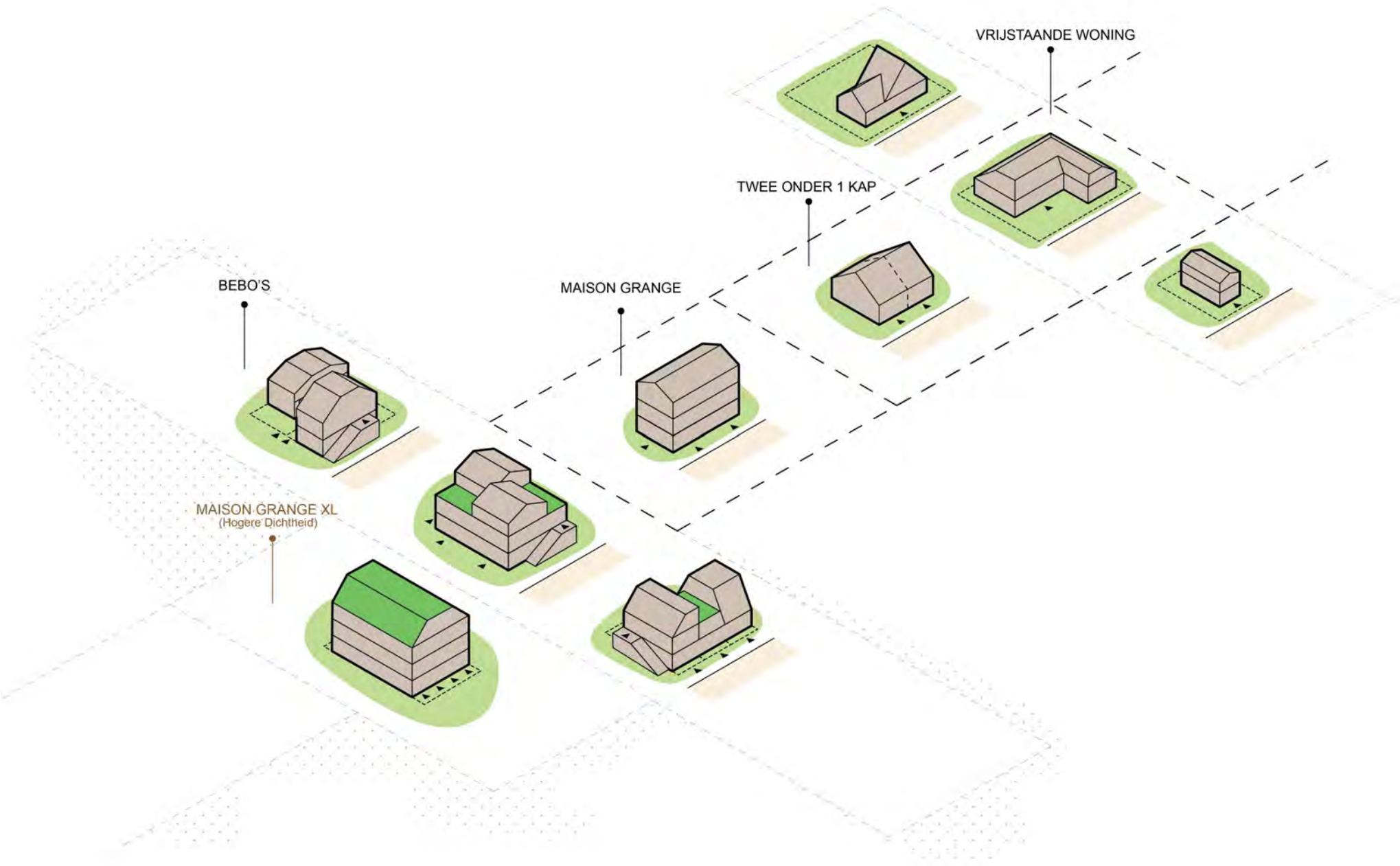
## **8. HET GROENE HART**

Het hart van de Boomgaard wordt gedefinieerd door een centraal gelegen voedselbos van ca. 1,5ha. Het voedselbos is van alle wijkbewoners en biedt ruimte voor zowel een rijke voedsel genererende vegetatie als voor recreatieve ruimte voor gezond buitenleven (en spelen voor kinderen). Het is tevens een belangrijke “steppingstone” voor vogels en vleermuizen en kan daarmee onderdeel vormen van een ecologische zone langs de Waal.



# 9. WOONTYPOLOGIEËN

De woonvormen in de Boomgaard zijn divers en gericht op doelgroepen met verschillende inkomens en samenstelling. Een belangrijk uitgangspunt is de alzijdigheid van de woning, zodat deze goed passen in een landschappelijke setting. Passend bij deze leefstijl voor diverse inkomens is een typologie reeks die begint bij een schuurwoning, die geschikt is om appartementen in onder te brengen, een compacte beneden-boven woning, de twee-onder-één-kapwoning en de vrijstaande woning.



VRIJSTAANDE WONING

TWEE ONDER 1 KAP

MAISON GRANGE

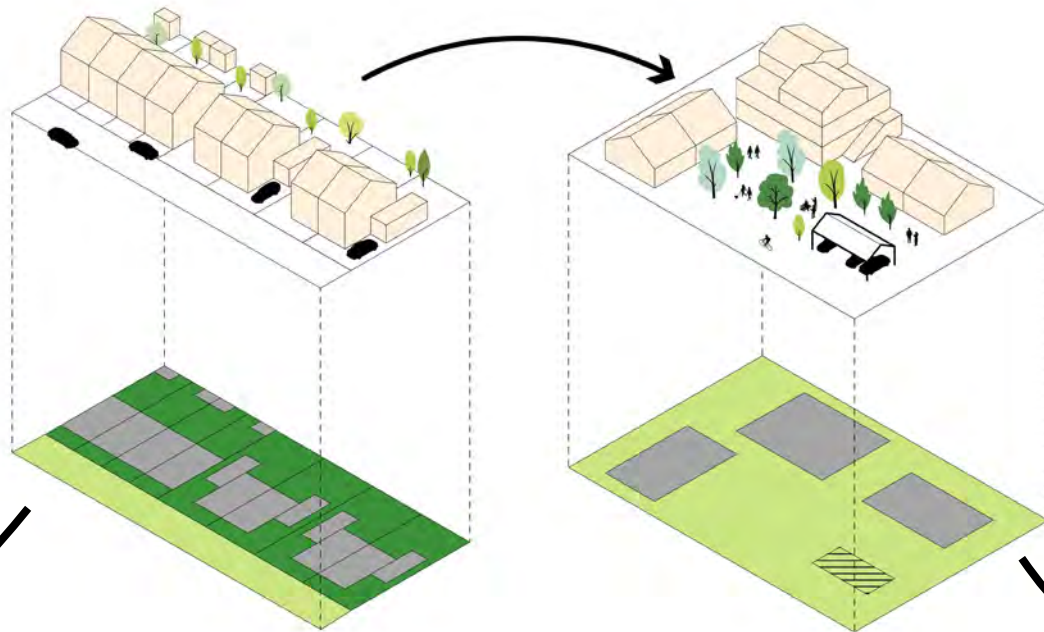
BEBO'S

MAISON GRANGE XL  
(Hogere Dichtheid)

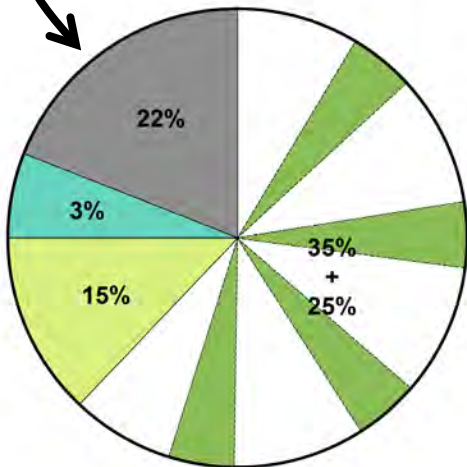
# 10. RUIMTEGEBRUIK

Het idee van het ontwerp van de Boomgaard is gebaseerd op het maximaal benutten van het groen. Dit vraagt om een radicaal andere aanpak ten opzicht van een traditionele woonwijk. Uitgaande van eenzelfde dichtheid (ca. 30 woningen per hectare op een gebied van 13,5 ha) kan een totaal ander gebied worden gerealiseerd op het moment dat de hoeveelheid infrastructuur wordt geminimaliseerd (van 22% in een woonwijk naar 10% in de Boomgaard met een collectieve parkeervoorziening onder een groen dak), de footprint van de bebouwing compacter wordt gemaakt (van 35% in een woonwijk naar 14% in de Boomgaard met een groter aandeel gestapelde typologieën) en bovenal de tuinen bij het landschap te betrekken (15% groen in een woonwijk wordt 73% landschap in de Boomgaard door geen privé tuinen te maken maar collectieve erven).



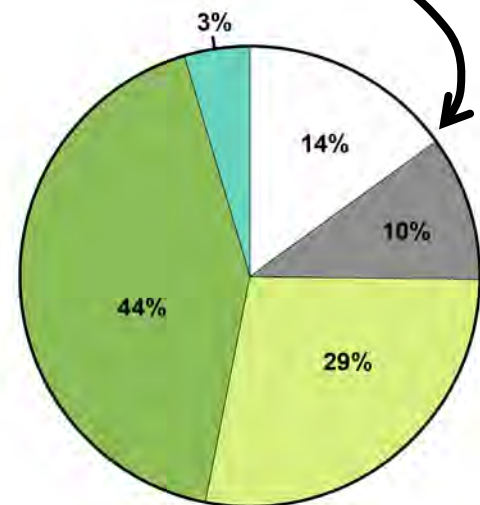


-  Plangebied
-  Uitgeefbaar
-  Infra
-  Openbaar groen
-  Semi-publiek groen
-  Water



Individueel wonen

-  Plangebied (100%): 13 Ha
-  Uitgeefbaar (14%): 1.77 Ha
-  Infra (10%): 1.35 Ha
-  Openbaar groen (29%): 3.76 Ha
-  Semi-publiek groen (44%): 5.69 Ha
-  Water (3%): 0.42 Ha



Gemeenschappelijk wonen

# 11. BEELDKWALITEIT

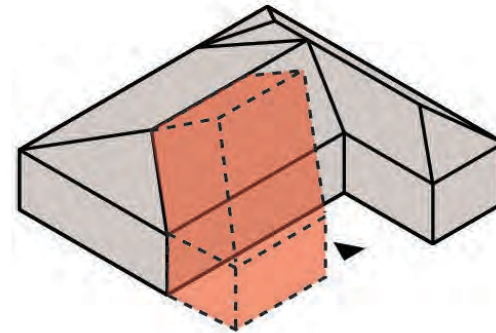
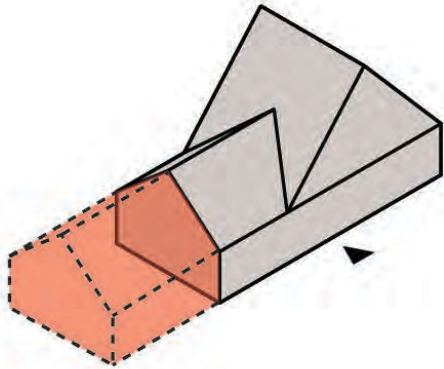
de architectonische uitstraling van de gebouwen is afgeleid van de dijkwoning. Dat betekent dat er altijd sprake is van een gebouw met kap. De schuurwoning is de grootste met drie lagen plus een kap, de vrijstaande woning is de kleinste met één tot twee lagen plus een kap. De uitstraling is landelijk met een variatie in materiaalgebruik. Denkend vanuit duurzaamheid zal aangestuurd worden op het veelvuldig toepassen van materialen als hout.



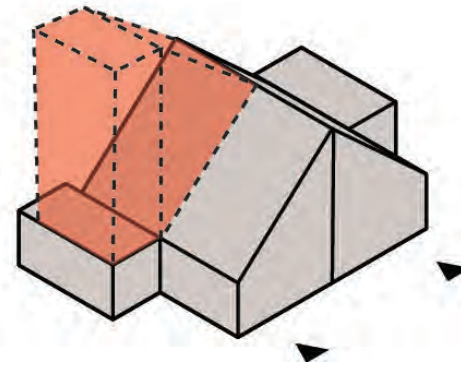
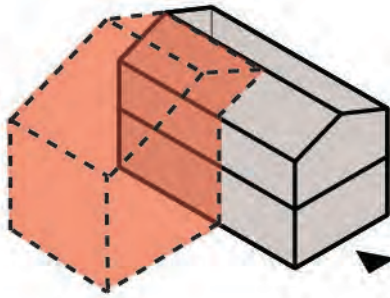
# **12. ADAPTIEVE WONINGEN**

Kijkend naar Rijsoord valt het op dat aan veel woningen een aanbouw is geplaatst. De Rijsoordenaar houdt van rommelen op het erf. De voorgestelde woonvormen in de Boomgaard zullen zo worden ontworpen dat er wordt ingespeeld op deze behoefte met een flexibele mate van aanpasbaarheid en uitbreidbaarheid.

# VRIJSTAANDE WONING



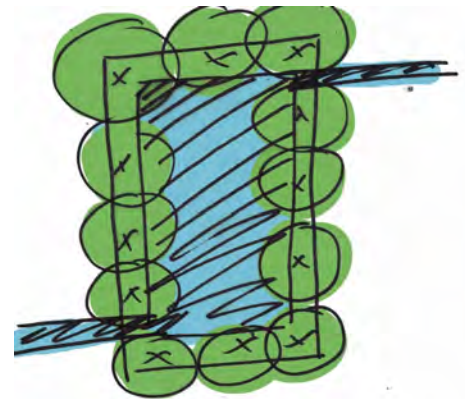
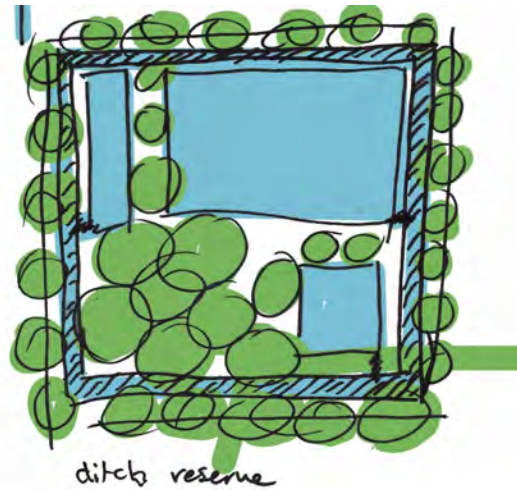
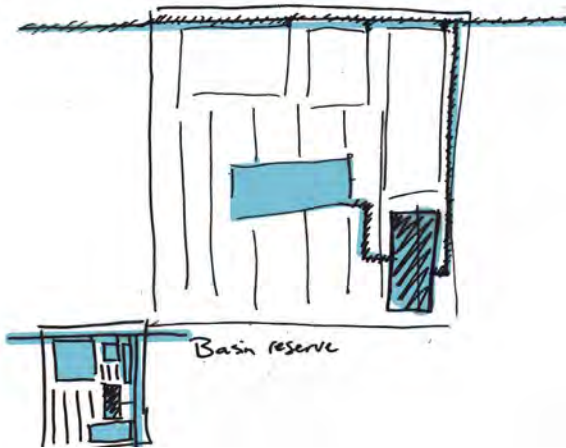
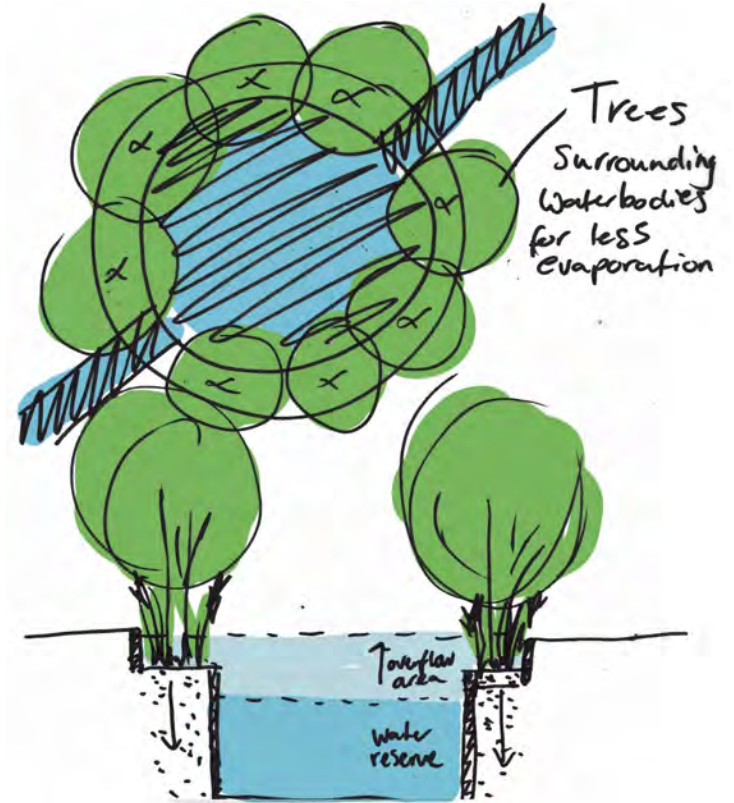
# TWEE ONDER 1 KAP



# 13. DUURZAAM WATERSYSTEEM

De komende decennia zullen steeds meer worden gedomineerd door het aspect water dat zowel wordt bekeken vanuit waterveiligheid, waterbuffering als waterkwaliteit. In het ontwerp voor de Boomgaard wordt hierop geanticipeerd. De waterveiligheid kan worden vormgegeven door de introductie van een verhoogd gelegen ringontsluiting die aansluit op de dijk. De wateropvang vindt plaats in 16 bassins die zijn gekoppeld aan de erven. Deze bassins zijn niet alleen noodzakelijk voor de opvang, maar tevens voor de watervoorziening van de vegetaties in droge perioden. De bassins worden zowel gevoed door het regenwater dat op de daken, als op de wegen valt. De parkeervoorziening aan de noordzijde krijgt een groen dak met een waterbufferende functie.





# 14. LANDSCHAPPELIJK EN ECOLOGISCH GROEN

De beplanting in de Boomgaard is landschappelijk en heeft een focus op voedselvoorziening. Het wordt opgebouwd uit een rijk scala van landschappelijke entiteiten rondom het centraal gelegen voedselbos. De entiteiten zijn: de fruit/noten boomgaard in combinatie met kippen of schapen, een stadswijngaard, leibomen, moes- en kruidentuinen, hangend fruit en een eetbare bloementuin. Het totale beplantingsplan wordt gerealiseerd met een gelaagde opbouw van inheemse beplanting waarmee het sterk bijdraagt aan de ecologische kwaliteit van het buurtschap.





# 15. SPECIAAL PROGRAMMA

In de zuid-west hoek van de Boomgaard is langs de dijk een speciaal programma ondergebracht met een collectieve, maatschappelijke atmosfeer. Het voorstel is hier een bestemming te maken waar gegeten en gedronken kan worden van producten die lokaal in de Boomgaard zijn geproduceerd. De maatschappelijke betekenis wordt gerealiseerd door de inzet van medewerkers met een afstand tot de arbeidsmarkt. De uitstraling is die van een tuinderij met kassen. Het maakt hiermee een lichte, groene en vriendelijke plek. Als icoon van deze special wordt de oude watertoren van Rijsoord opnieuw opgebouwd. Het geeft de Boomgaard een beeldmerk dat sterk verankerd is met de historie van het dorp. De positie van deze special biedt de mogelijkheid voor een combinatie van recreatieve activiteiten met het aan de overkant gelegen recreatieterrein Wevershoek.









