



**Buck
Consultants
International**

Notitie Economisch Beleid Gemeente Ridderkerk 2013-2018

Uitgevoerd in opdracht van:
Gemeente Ridderkerk

Buck Consultants International
Nijmegen, 19 december 2012

Inhoudsopgave

Blz.

Voorwoord 1

Hoofdstuk 1 Inleiding 2

- 1.1 Achtergrond 2
- 1.2 Aanpak 3
- 1.3 Leeswijzer 4

Hoofdstuk 2 Economisch profiel Ridderkerk 2012 5

- 2.1 Inleiding 5
- 2.2 Uitgangssituatie lokale economie 6
- 2.3 SWOT-analyse economie Ridderkerk 19

Hoofdstuk 3 Economisch beleidskader 21

- 3.1 Ambities 2018 21
- 3.2 Economisch beleidskader 23

Hoofdstuk 4 Prioritaire acties 31

- 4.1 Van ambitie naar actie 31
- 4.2 Actielijnen 32
- 4.3 Tot slot 35

Bijlage 1 Geraadpleegde bronnen 37

Voorwoord

De economie van Ridderkerk staat er niet slecht voor. De afgelopen 10 jaar is het aantal bedrijven en banen substantieel toegenomen. De arbeidsparticipatie is hoog en de werkloosheid relatief laag. De productiviteit per medewerker is fors hoger dan het provinciale en nationale gemiddelde. Wel is - zoals in veel plaatsen nabij grote steden - het aantal banen kleiner dan de beroepsbevolking en is de uitgaande pendel groter dan de inkomende. Met de ontwikkeling van de bedrijventerreinen Cornelisland en Nieuw Reijerwaard ontstaat volop ruimte voor bedrijven. De komende jaren kunnen er op Nieuw Reijerwaard enkele duizenden arbeidsplaatsen bij komen. Hoewel Ridderkerk in een grootstedelijk gebied ligt, heeft ze nog een dorps en groen karakter. Het aanbod van voorzieningen is ruim en het centrum trekt volop publiek van buitenaf.

Deze redelijk gunstige positie mag voor de gemeente geen reden zijn om achterover te leunen. Ten eerste gaat de economische crisis niet aan het Ridderkerkse bedrijfsleven voorbij. Het investeringsklimaat is ongunstig en verschillende bedrijven zitten in zwaar weer. Daarnaast heeft het bedrijfsleven te maken met structurele veranderingen, zoals toenemende internationale concurrentie, nieuwe technologische ontwikkelingen en andere bedrijfsmodellen (bijvoorbeeld nieuwe logistieke concepten en internetwinkelen). Ook is de bevolking relatief oud en verwacht men de komende jaren een verdergaande vergrijzing en ontgroening. Dit heeft effect op onder andere de vraag naar woningen en voorzieningen en het arbeidsaanbod.

Tot op heden ligt de ambitie van de gemeente op economisch terrein vooral op het behoud van de werkgelegenheid. Daarnaast wordt ingezet op verbreding van de economie, een betere aansluiting tussen vraag en aanbod op de arbeidsmarkt, verbetering van de communicatie met bedrijfsleven en stimulering van duurzaamheid. De inzet is om hier nog actiever beleid op te voeren. Dat is ook de intentie van de notitie economisch beleid. Daarbij geldt wel dat de ambities moeten passen binnen de beschikbare menskracht en middelen.

De invloed van de gemeente op de ontwikkeling van de lokale economie is weliswaar beperkt, maar niet onbelangrijk. In deze Notitie Economisch Beleid is meer samenhang aangebracht in de verschillende beleidsterreinen die voor de lokale economie van belang zijn. Bovendien zijn kansen aangegeven om de economie verder te ontwikkelen en prioritaire acties benoemd waarmee de gemeente de komende jaren (2013-2018) aan de slag kan. Hierbij is uitgegaan van de huidige ambitie en inzet van menskracht en middelen.

Hoofdstuk 1 **Inleiding**

1.1 **Achtergrond**

Ridderkerk, gelegen aan de Nieuwe Maas tussen de A15 en A16, is een middelgrote gemeente met ruim 45.000 inwoners. De gemeente profileert zich als een relatief groene, rustige gemeente, waar toch veel binnen de gemeentegrenzen te vinden is. Als onderdeel van de Stadsregio Rotterdam weet Ridderkerk haar dorpse eigenschappen en kenmerken te behouden. De combinatie van stedelijke en dorpse kenmerken vormt een belangrijke kwaliteit van Ridderkerk. De gemeente onderkent in haar coalitieakkoord 2012-2014 dat een goed ondernemers- en vestigingsklimaat belangrijk is. Dit heeft een positieve invloed op de lokale werkgelegenheid. De gemeente Ridderkerk heeft tot nu toe geen specifiek economisch beleid gehad, maar vindt dergelijk beleid wenselijk om te kunnen sturen in de (ruimtelijk-) economische ontwikkelingen.

De gemeente heeft behoefte aan een herkenbaar economisch beleid dat past in de regionale context waarbinnen de gemeente zich bevindt. Bouwstenen voor het beleid zijn terug te vinden in verschillende beleidsdocumenten (zoals het Coalitieakkoord, de Structuurvisie, de Nota Grijs, Zilver Goud, Notitie Duurzaamheid als uitgangspunt, e.d.) en bij verschillende afdelingen binnen de gemeentelijke organisatie, maar een **samenhangende visie** waar de gemeente Ridderkerk op het economisch domein naar toe wil en een **integrale aanpak** zijn nog onvolledig uitgewerkt.

In de raadsvergadering van 29 maart 2012 hebben alle fracties hun **speerpunten** voor het te ontwikkelen economisch beleid aangegeven. Deze betreffen onder meer:

- de gemeentelijke dienstverlening aan bedrijven (snelheid van vergunningverlening, één loketfunctie);
- meer gestructureerde contacten met bedrijfsleven;
- veilig ondernemen;
- aandacht voor startersbeleid, detailhandel, vestigingslocaties (inclusief ruimte voor ZZP'ers, gebruik van leegstaande kantoorpanden, ontwikkeling van bedrijventerreinen en flexibele bestemmingsplannen);
- meer werkgelegenheid voor jongeren;
- gezonde verhouding tussen arbeidsplaatsen voor lager, middelbaar en hoger opgeleiden en samenwerking tussen onderwijs en bedrijfsleven;
- een actief acquisitiebeleid voor nieuwe vestigingslocaties;
- maatschappelijk verantwoord ondernemen (o.a. inzet van WSW-ers, fairtrade en milieubewust opereren);

- aanbesteding van gemeentelijk werk aan plaatselijke ondernemingen;
- vormgeven aan de samenwerking in regionaal (o.a. BAR) verband.

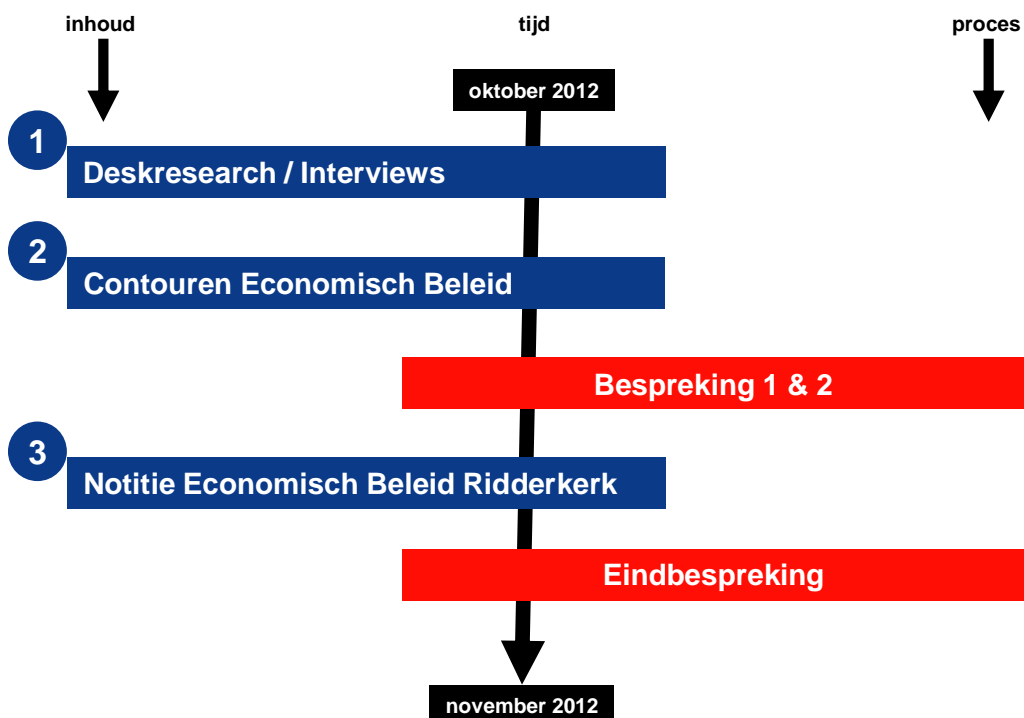
De Notitie Economisch Beleid moet een kader schetsen voor de inzet van de gemeente op economisch terrein in de komende jaren.

1.2 Aanpak

De gemeente Ridderkerk beschikt al over een aantal bouwstenen voor haar economisch beleid. De vraag is om op basis van een schets van de uitgangssituatie ontbrekende beleidsonderdelen aan te vullen en met elkaar in verband te brengen in een visie waar Ridderkerk in de toekomst naar toe wil. Vervolgens dient deze visie te worden vertaald in een aanzet op welke acties men de komende jaren de beschikbare menskracht en middelen het beste kan inzetten (en ook wat men niet gaat doen).

De notitie is binnen korte tijd tot stand gekomen op basis van de volgende aanpak.

Figuur 1.1 Aanpak



1.3 Leeswijzer

Hoofdstuk 2 geeft een 'foto' van de huidige economische situatie van de gemeente Ridderkerk. Deze beschrijving van de uitgangssituatie wordt afgesloten met een analyse van de sterkten en zwakten en kansen en bedreigingen voor de Ridderkerkse economie. In hoofdstuk 3 wordt het beleidskader voor de komende jaren beschreven aan de hand van een samenvatting van het huidige beleid, aangevuld met uitgangspunten voor ontbrekende onderdelen. In hoofdstuk 4 wordt dit beleid vertaald in concrete actielijnen.

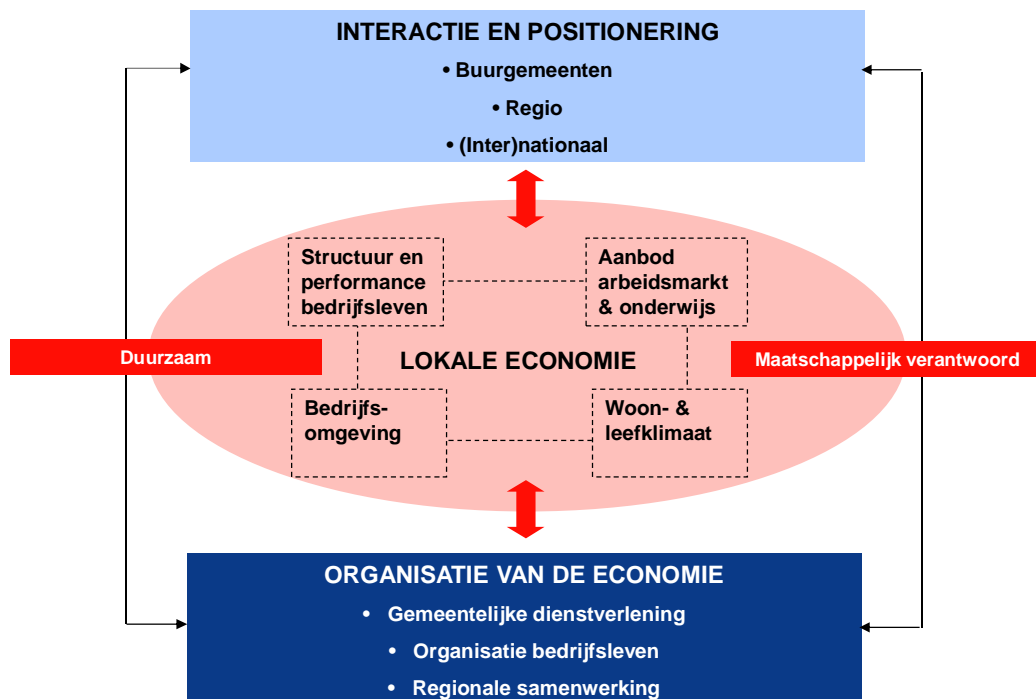
Economisch profiel Ridderkerk 2012

2.1 Inleiding

Alvorens de daadwerkelijke ambitie van Ridderkerk te beschrijven, is het van belang te weten hoe de gemeente er economisch gezien voor staat. In dit hoofdstuk wordt op basis van een analyse van uiteenlopende informatiebronnen en gesprekken met ambtenaren van de gemeente een beeld geschetst van de huidige economische situatie. Deze situatieschets wordt afgesloten met een overzicht van belangrijkste sterkten en zwakten, alsmede kansen en bedreigingen voor de Ridderkerkse economie.

Economisch beleid heeft niet alleen betrekking op Economische Zaken, maar wordt ook in andere beleidsterreinen vormgegeven. Bij de beschrijving van de uitgangssituatie gaan we uit van het volgende analysekader (figuur 2.1).

Figuur 2.1 Analyse kader economie Ridderkerk



De lokale economie wordt beschreven aan de hand van de volgende vier pijlers:

- structuur en resultaten (performance) van het bedrijfsleven;
- bedrijfsomgeving (werklocaties, bereikbaarheid, etc.);
- arbeidspotentieel (beroepsbevolking, onderwijs, werkzoekenden);
- woon- en leefklimaat (woningmarkt, voorzieningen, natuur, cultuur, etc.).

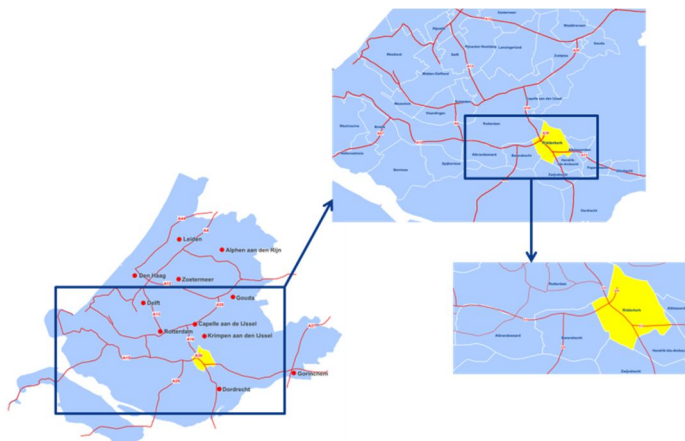
Deze pijlers staan niet los van elkaar, maar kennen tal van dwarsverbanden. Ook worden ontwikkelingen in Ridderkerk sterk bepaald door ontwikkelingen in de omgeving, zowel de nabije omgeving (buurgemeenten en grotere regio), als verder weg (nationaal en internationaal). De invloed van de gemeente op economische ontwikkelingen is beperkt, maar daarmee niet onbelangrijk. Deze bestaat enerzijds uit dienstverlening aan bedrijfsleven, werkzoekenden, etc. (inclusief uitvoering van wet- en regelgeving, afstemming en coördinatie, stimulering en facilitering, en communicatie met ondernemers/organisaties) en anderzijds uit profilering, lobbying en strategische samenwerking met partijen in de regio en grotere verbanden. Belangrijke randvoorwaarden voor een toekomstbestendige economie zijn duurzaamheid en ruimtelijke kwaliteit.

2.2 Uitgangssituatie lokale economie

Inleiding

De gemeente Ridderkerk is gelegen onder de rook van Rotterdam en maakt deel uit van de Stadsregio Rotterdam. De gemeente vindt behoud van haar dorpse karakter belangrijk en wil voorkomen opgeslokt te worden door Rotterdam. Bij regionale samenwerking wordt daarom het belang voor de Ridderkerkse bevolking goed afgewogen. De meerwaarde van samenwerking in 'Metropoolregioverband' wordt met name gezien in kennisdeling en netwerkvorming (Coalitieakkoord 2012-2014).

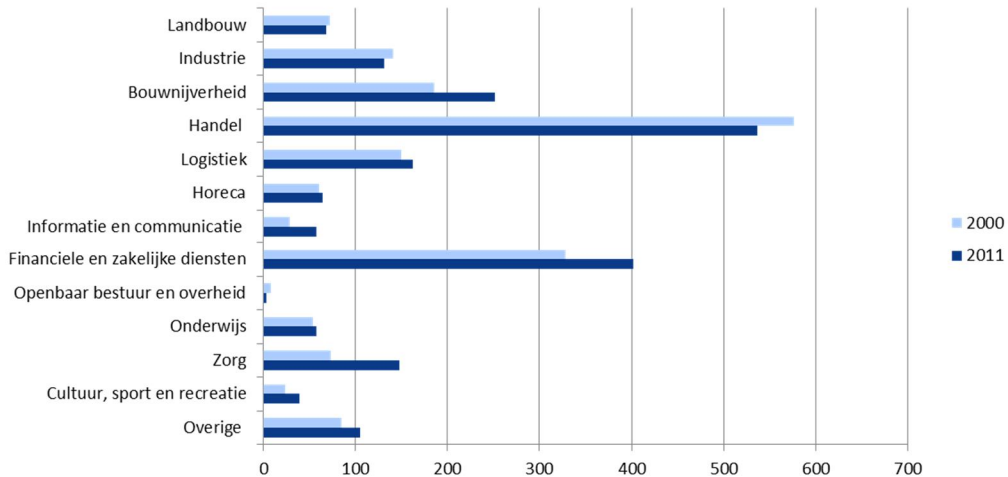
Figuur 2.2 Geografische ligging van de gemeente Ridderkerk



Economische structuur

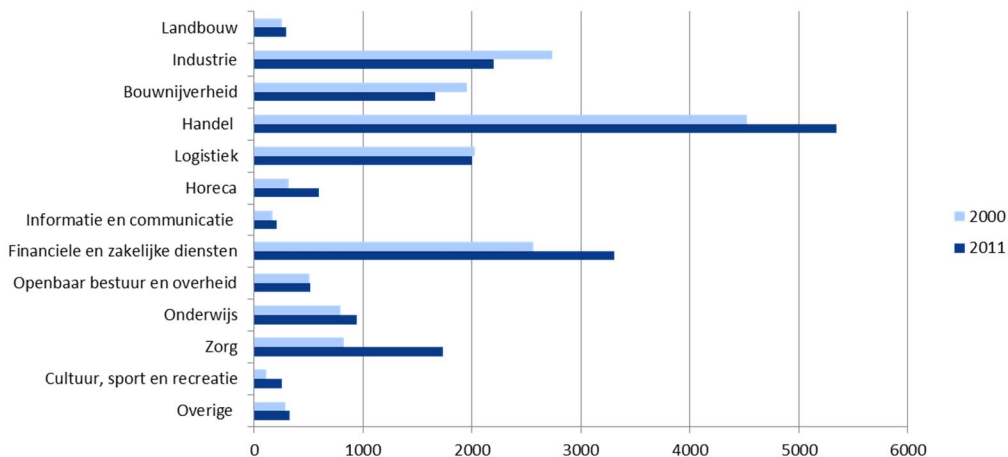
Ridderkerk huisvest in 2011 circa 2.025 bedrijven die werk bieden aan ruim 19.380 mensen. De grootste sectoren in Ridderkerk zijn - zowel wat betreft het aantal **vestigingen** (figuur 2.3) als qua **werkgelegenheid** (figuur 2.4) - de (groot- en detail-) handel, financiële en zakelijke dienstverleningen, industrie, bouwnijverheid en logistiek.

Figuur 2.3 Verdeling van de vestigingen per sector in 2000 en 2011



Bron: ris.zh.nl, 2012

Figuur 2.4 Verdeling van de werkgelegenheid over de sectoren in 2000 en 2011



Bron: ris-zh.nl, 2012

De totale werkgelegenheid en het aantal bedrijfsvestigingen zijn sinds 2000 gegroeid. Zowel het aantal banen als bedrijven in Ridderkerk is sinds 2000 toegenomen met 13%. Hoewel de regio Groot-Rijnmond (19%) en de provincie Zuid-Holland (33%) in dezelfde periode

een grotere stijging van het aantal bedrijven laten zien, groeide de werkgelegenheid in Ridderkerk harder dan in Groot-Rijnmond (7%) en Zuid-Holland (6%).

In de afgelopen tien jaar zien we wel een verschuiving tussen de sectoren. Sterke groeiers in absolute zin zijn de zorg, financiële en zakelijke dienstverlening en logistiek. Het aantal banen in de bouwnijverheid is de laatste jaren gedaald, terwijl het aantal bedrijfsvestigingen gestegen is. De sector handel laat juist het omgekeerde beeld zien.

De gemeente Ridderkerk kent een **groot aantal kleine bedrijven**. In 2012 heeft circa 80% van alle bedrijven minder dan 5 werknemers. Ten opzichte van het Nederlands gemiddelde (86%) is dit laag. Daarentegen zijn bedrijven met 6-20 werknemers in Ridderkerk sterker vertegenwoordigd dan het landelijk gemiddelde. Grote werkgevers zijn te vinden in de groothandel, transport en industrie. In enkele van deze sectoren (industrie en handel) is het aantal vestigingen gekrompen. In de bouw is het aantal vestigingen de laatste jaren toegenomen.

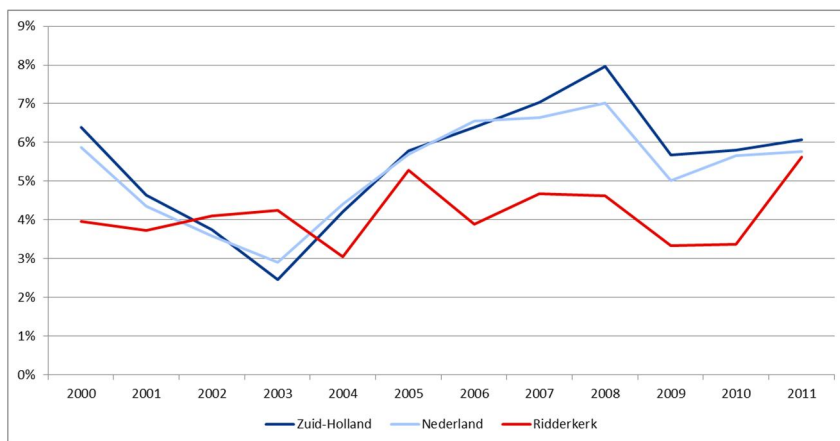
Voorbeelden van grotere werkgevers (>100) zijn Trelleborg (industrie), Schenker High Tech Logistics (logistiek), Holland Ridderkerk (uitgeverijen), Delifrance (food), De Jong Intra (toerisme), Berkhout (handel), Bakker Barendrecht (agro), BIS BV (informatie en communicatie), Van Gelder (agro), Bakkersland (food), Brush HMA (industrie), Alternate (handel), College Style (handel), van Gansewinkel (industrie) en Imtech (technisch zakelijke dienstverlener)¹.

Ridderkerk heeft een **dynamisch lokaal bedrijfsleven**. Tussen 2000 en 2011 zijn in Ridderkerk 3.400 bedrijven opgericht, waarvan het grootste deel in de sectoren facilitaire diensten, handel en bouwnijverheid. Daarentegen zijn ook tal van bedrijven gestopt. Tussen 2000 en 2011 waren dit er ongeveer 1.925², waarvan een groot deel actief was in de sector handel. Wanneer naar de natuurlijke aanwas (het aantal oprichtingen minus het aantal opheffingen) wordt gekeken, dan blijkt dat tussen 2000 en 2011 de groei van het aantal bedrijven in Ridderkerk jaarlijks lager ligt dan de gemiddelde groei van het aantal bedrijven in Zuid-Holland en Nederland (zie figuur 2.5). Desalniettemin neemt het aantal bedrijven in Ridderkerk wel toe.

¹ Vanwege de huidige economische situatie bevindt een aantal van deze bedrijven zich in een reorganisatie.

² Aangezien er geen opheffingscijfers voor het jaar 2009 beschikbaar zijn, is voor 2009 een expertmatige inschatting gemaakt op basis van extrapolatie van de cijfers van 2008.

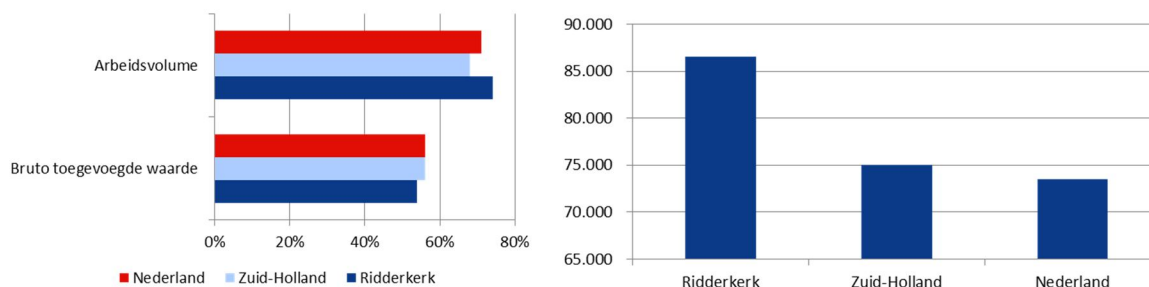
Figuur 2.5 Ontwikkeling oprichtingen minus opheffingen per jaar voor Ridderkerk, Zuid-Holland en Nederland



Bron: KvK, 2012

Het **midden- en kleinbedrijf (MKB)** vormt een belangrijk onderdeel van de economie. Landelijk behoort maar liefst 99% van alle bedrijven tot het MKB. In Ridderkerk is dit niet anders. Het belang van het MKB in de toegevoegde waarde en het arbeidsvolume is echter lager. Het aandeel van het MKB in de bruto toegevoegde waarde van het totale Ridderkerkse bedrijfsleven is 54% en ligt hiermee iets onder het landelijk en provinciaal gemiddelde (beide circa 56%). Daarentegen is het aandeel van het MKB in het totale arbeidsvolume, ofwel de werkgelegenheid in arbeidsjaren (fulltime banen), relatief hoog (71%).

Figuur 2.6 MKB als aandeel van totale economie (links) en arbeidsproductiviteit in MKB (rechts) in Ridderkerk, Zuid-Holland en Nederland



Bron: Rabobank, 2012

De arbeidsproductiviteit van het MKB in Ridderkerk is hoog, namelijk circa €87.000 per fte ten opzichte van gemiddeld €75.000 en €74.000 in respectievelijk Zuid-Holland en Nederland. De arbeidsproductiviteit is een indicator die verschilt per sector. Hoe hoger de kapitaalintensiteit³ (en dus hoe lager de arbeidsintensiteit), des te hoger de arbeidsproductiviteit⁴. Gezien de structuur van de Ridderkerkse economie, met relatief veel vestigingen in de industrie en bouwnijverheid, is deze hoge arbeidsproductiviteit goed te verklaren.

³ De verhouding tussen de ingezette hoeveelheid kapitaal en de ingeschakelde hoeveelheid arbeid in het productieproces.

⁴ Toegevoegde waarde per werknemer.

De bereidheid tot investeren door het MKB ligt ruim onder het landelijk en provinciaal gemiddelde. Het MKB in Ridderkerk investeert circa 17% van de bruto toegevoegde waarde, ten opzichte van het provinciaal en landelijk gemiddelde van 23%.

Bedrijfsomgeving

De gemeente Ridderkerk kent negen **bedrijventerreinen** en twee kantoorlocaties (zie figuur 2.7). Van deze terreinen is bedrijventerrein Donkersloot (Noord en Zuid) met 134 ha verreweg het grootste. Hoewel door de ondernemers nog niet aangegeven, is een deel van het terrein Donkersloot Noord verouderd (IBIS, 2012). Circa 50 ha moet worden gerevitaliseerd. De uitgifte van bedrijventerreinen gedurende de afgelopen jaren verschilt sterk per jaar. In de jaren 2007-2009 is er geen uitgifte van bedrijventerreinen geweest. In deze periode was ook weinig ruimte beschikbaar (alleen nog op Veren Ambacht). Door de ontwikkeling van bedrijventerrein Cornelisland is weer grond beschikbaar gekomen. De eerste uitgifte van Cornelisland vond plaats in 2010 en nu is hier nog circa 19 ha uitgifbaar.

Figuur 2.7 Bedrijfslocaties in Ridderkerk



Het gebied **Nieuw Reijerwaard** in Ridderkerk – gelegen tussen de A15, A16, Blaakwetering en de Rijksstraatweg – staat de komende jaren een grote verandering te wachten. Het huidige gebruik (agrarisch en glastuinbouw) maakt plaats voor bedrijvigheid in de agro-versfoodsector. Om dit bedrijventerrein van circa 90 hectare te ontwikkelen, werken de gemeenten Barendrecht, Ridderkerk en Rotterdam samen in een gemeenschappelijke regeling (GR). De start van de eerste uitgifte is beoogd in 2014. Op termijn kan dit terrein aan 2.000-4.000⁵ mensen werk bieden.

⁵ Opgave gemeente Ridderkerk

De totale voorraad **kantoorruimte** in Ridderkerk bedraagt circa 83.000 vierkante meter verhuurd vloeroppervlak (vvo). In Ridderkerk zijn twee speciaal aangewezen kantoorlocaties, namelijk Kastanjelaan en Ridderpoort. Hier is nog circa 0,3 ha beschikbaar. De leegstand in Ridderkerk is relatief laag. In 2012 was de **leegstand** circa 3.3%, terwijl dit in 2011 nog 9,4% bedroeg. De achtergrond van deze sterke daling is onbekend. Echter, gezien het beperkte aanbod van kantoorruimte in Ridderkerk kan een kleine absolute verschuiving relatief een groot verschil uitmaken.

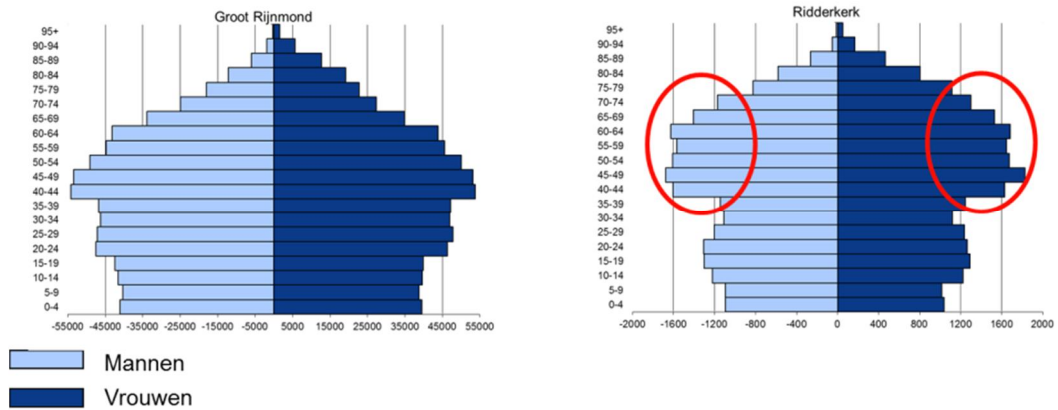
De ondernemers in Ridderkerk beoordelen het **ondernemingsklimaat** met een ruime voldoende, namelijk 6,9 (Ecorys, Benchmark gemeentelijk ondernemingsklimaat, 2011). Over het algemeen zijn de ondernemers zeer te spreken over de fysieke omstandigheden (beschikbare ruimte, openbaar groen en bereikbaarheid) van het ondernemersklimaat. Op deze onderdelen scoort de gemeente een ruime voldoende. De ondernemers zijn minder tevreden (maar nog wel een voldoende) over het gemeentelijk beleid en de gemeentelijke dienstverlening. Het startersbeleid wordt bijvoorbeeld beoordeeld met een 5,5, hetgeen verklaard kan worden uit het feit dat de gemeente geen actief startersbeleid voert. Ook het promotie en acquisitie beleid scoort net een voldoende. Het arbeidsmarktbeleid scoort een 6.

In 2012 heeft de gemeente Ridderkerk de derde plaats behaald bij 'Ranking the Rules', een jaarlijkse ranglijst van regelvriendelijke gemeenten in het werkgebied van de Kamer van Koophandel Rotterdam. De lijst is tot stand gekomen in samenwerking met lokale ondernemersverenigingen en maakt vermindering van regeldruk meetbaar.

(Beroeps)bevolking

De gemeente Ridderkerk heeft ruim 45 duizend inwoners. De bevolkingsopbouw is 'topzwaar'. Dit houdt in dat de bevolking relatief oud is, 58% van de bevolking is boven de 40 jaar. De onderstaande figuur 2.8 laat dit goed zien. Voor de toekomst (2030) wordt voorspeld dat het aantal kinderen in de leeftijd van de basis en middelbare school afneemt en ook de groep 30-60 jarigen fors terugloopt. Daarentegen zal het percentage ouderen sterk toenemen (bron: Grijs, Zilver en Goud). De gemeente Ridderkerk krijgt de komende jaren – meer dan andere gemeenten in de regio – te maken met verdergaande en versnelde vergrijzing en ontgroening.

Figuur 2.8 Bevolkingsopbouw Groot Rijnmond resp. gemeente Ridderkerk (2012)

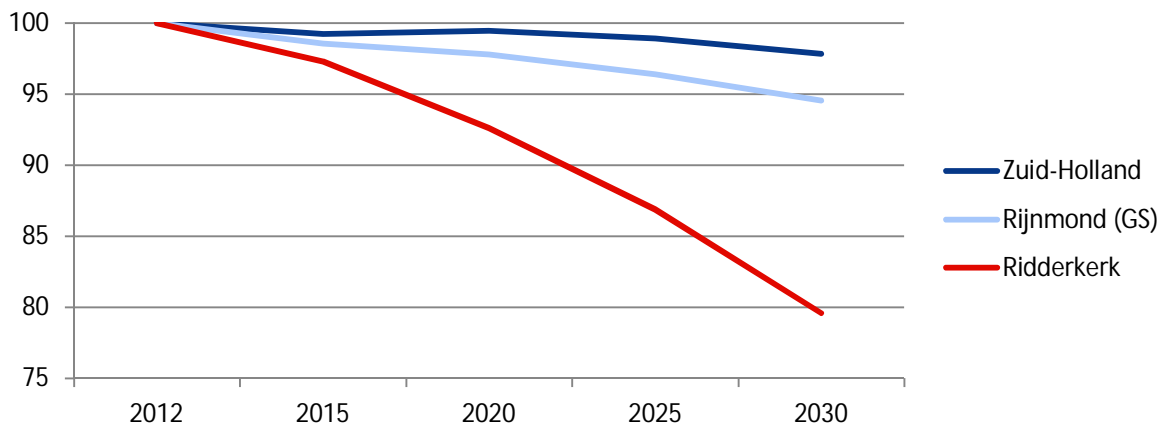


Bron: CBS, 2012

De **bevolkingsprognoses** tot 2030 voor Ridderkerk laten een lichte stijging van het aantal inwoners zien. In 2030 is de bevolking met bijna 3% gestegen (Primos, 2012). Maar na 2020 zwakt de groei van de bevolking sterk af. Ten opzichte van de regio Rijnmond (5%) en de provincie Zuid-Holland (7%) is de groei van het aantal inwoners beperkt. Een reden hiervoor is de aantrekkingskracht van de steden Rotterdam en Den Haag.

De werkzame **beroepsbevolking** in Ridderkerk heeft een omvang van circa **21.000 personen** (2011). De potentiële beroepsbevolking (alle personen tussen 15-65 jaar) bestaat uit ruim 29.000 personen. In de toekomst zal naar verwachting de potentiële beroepsbevolking in Ridderkerk sterk afnemen (zie figuur 2.9). In 2030 is de potentiële beroepsbevolking gedaald met ruim 20% ten opzichte van nu, een veel grotere daling dan in Zuid-Holland als geheel (3%) of de regio Rijnmond (5%).

Figuur 2.9 Ontwikkeling potentiële beroepsbevolking in Ridderkerk, Rijnmond en Zuid-Holland tot 2020 (index 2012 = 100)



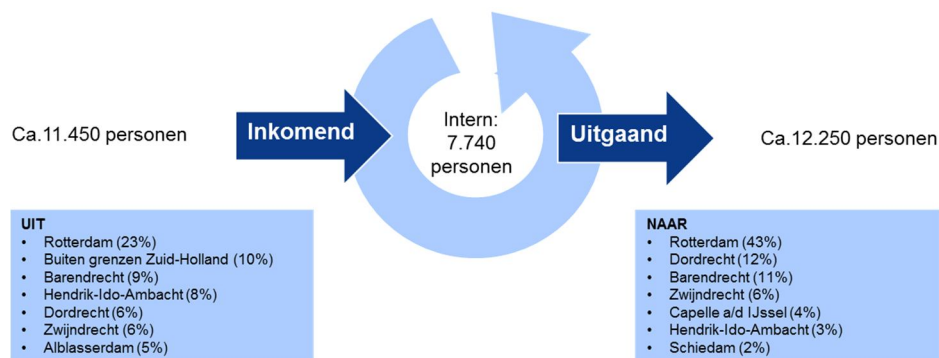
Bron: ris.zh.nl, 2012

De **werkloosheid** in Ridderkerk bedraagt 5,5% (aandeel niet-werkende werkzoekenden in de beroepsbevolking, per 1-1-2012)⁶. Dit werkloosheidspercentage is vergelijkbaar met het landelijk gemiddelde. Ten opzichte van de regio Rijnmond (9,6%) en de provincie Zuid-Holland (6,9%) is dit laag. In april 2012 waren er 199 jongeren van de 4.632 jongeren in de leeftijd van 18-27 jaar in Ridderkerk werkloos (4% tegen landelijk 13%).

De netto **arbeidsparticipatie**, ofwel het aandeel van de beroepsbevolking dat ook daadwerkelijk een betaalde baan heeft, is bijna 70% en ligt hiermee (ruim) boven het landelijk, provinciaal en regionaal (Rijnmond) gemiddelde. De werkgelegenheidsfunctie (het aantal banen in verhouding tot de beroepsbevolking) is 0,9. Dit betekent dat de beroepsbevolking groter is dan het aantal banen.

Bijna 40% van de werkzame beroepsbevolking in Ridderkerk werkt hier ook. De overige 60% werkt buiten de gemeente. Van deze circa 12.250 personen werkt het overgrote deel in Rotterdam, Dordrecht en Barendrecht. Uiteraard werken er ook mensen van buiten in Ridderkerk (11.450). De herkomst van deze mensen is verdeeld over de regio (Rotterdam, Barendrecht, Hendrik Ido Ambacht). Aangezien er meer uitgaande dan inkomende forenzen zijn, heeft Ridderkerk een **pendeltekort**.

Figuur 2.10 Pendel werkzame beroepsbevolking Ridderkerk

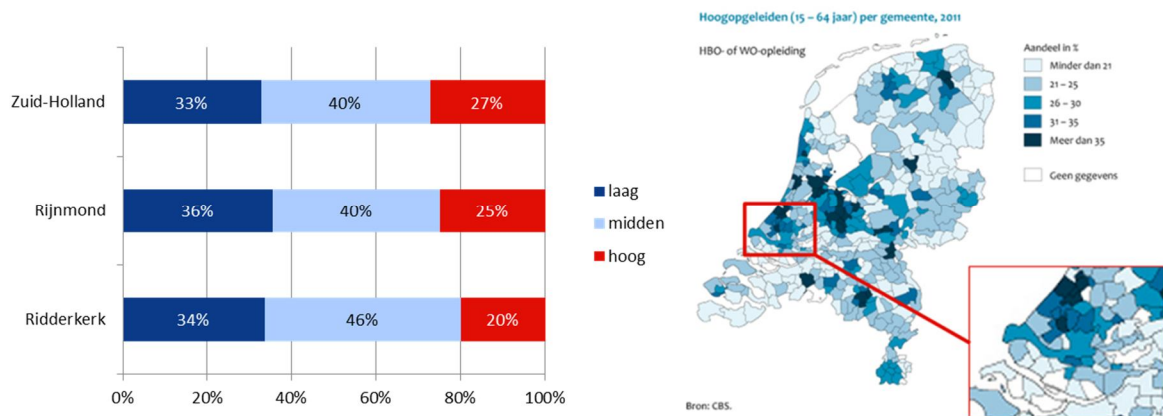


Bron: ris-zh.nl

De gemeente Ridderkerk heeft relatief veel laag- en middelbaar opgeleiden. Met name de groep **middelbaar opgeleiden** is groot. Het aandeel hoogopgeleiden is met 20% laag in vergelijking met de provincie Zuid-Holland (27%) en Rijnmond (25%) (CBS, 2012).

⁶ Regionaal Informatiesysteem Samenleving, Tympan (www.ris.zh.nl)

Figuur 2.11 Opleidingsniveau beroepsbevolking (periode 2009-2011)



Bron: Ris-zh.nl

Het **aanbod van onderwijs** is gevarieerd. Ridderkerk heeft twee opleidingen voor voortgezet onderwijs. Ook is er praktijkonderwijs (Maxima College) en is er één mbo-opleiding (Da Vinci College). Wel heeft het vertrek van het Albeda college het aanbod van mbo-opleidingen uitgedund.

De afstand die leerlingen gemiddeld naar school moeten afleggen, is relatief beperkt. Afhankelijk van het onderwijsniveau (Havo/VWO, VMBO en basisonderwijs) is dit in Ridderkerk maximaal 1,4 kilometer. In Rijnmond en Zuid-Holland ligt dit hoger, namelijk maximaal 1,7 km en 2,2 km. Met uitzondering van enkele ROC-opleidingen, moet voor het ROC-onderwijs uitgeweken worden naar omliggende gemeenten. Ook HBO- en universitaire opleidingen zijn in de directe omgeving aanwezig.

Woon- en leefklimaat

Ridderkerk is gelegen in de nabijheid van Rotterdam en Dordrecht. Met de dynamiek van Rotterdam 'om de hoek', maar ook het dorpse karakter, beschikt Ridderkerk over zowel een stedelijke als groene omgeving. De gemeente heeft een aantrekkelijk centrum met een volwaardig aanbod aan winkels en horeca. De veiligheid binnen de detailhandel is – in verband met enkele recente overvallen - echter een punt van aandacht. Verder heeft Ridderkerk een groot aanbod van overige voorzieningen, zoals een ruim aanbod van sportfaciliteiten, een aantrekkelijk cultureel aanbod (muziek, theater, musea en kunst) en verschillende recreatieve voorzieningen, onder andere langs de Nieuwe Maas.

Figuur 2.12 Aanbod van voorzieningen



Ridderkerk is gelegen aan de A15, A16 en A29. Hierdoor is de ontsluiting van de gemeente per auto goed. De ligging tussen deze snelwegen levert echter ook milieuoverlast, congestie en sluipverkeer op. Een knelpunt in Ridderkerk vormt de Rotterdamseweg. Deze weg is zeer druk en een populaire sluiproute. De ontsluiting van de stad per OV beperkt zich tot de bus en waterbus. Binnen de gemeente vormt de auto een belangrijk vervoermiddel. De Ridderkerker is erg auto-minded. Het fiets- respectievelijk het OV-gebruik blijven achter bij het landelijk gemiddelde (BMC, 2012). Daarom geeft het gemeentebestuur de prioriteit aan het stimuleren van het gebruik van de fiets, dan het openbaar vervoer, de voetganger en als laatste de auto (BMC, 2012).

Figuur 2.13 Regionale ontsluiting Ridderkerk weg, water en spoor



Organisatie economie Ridderkerk

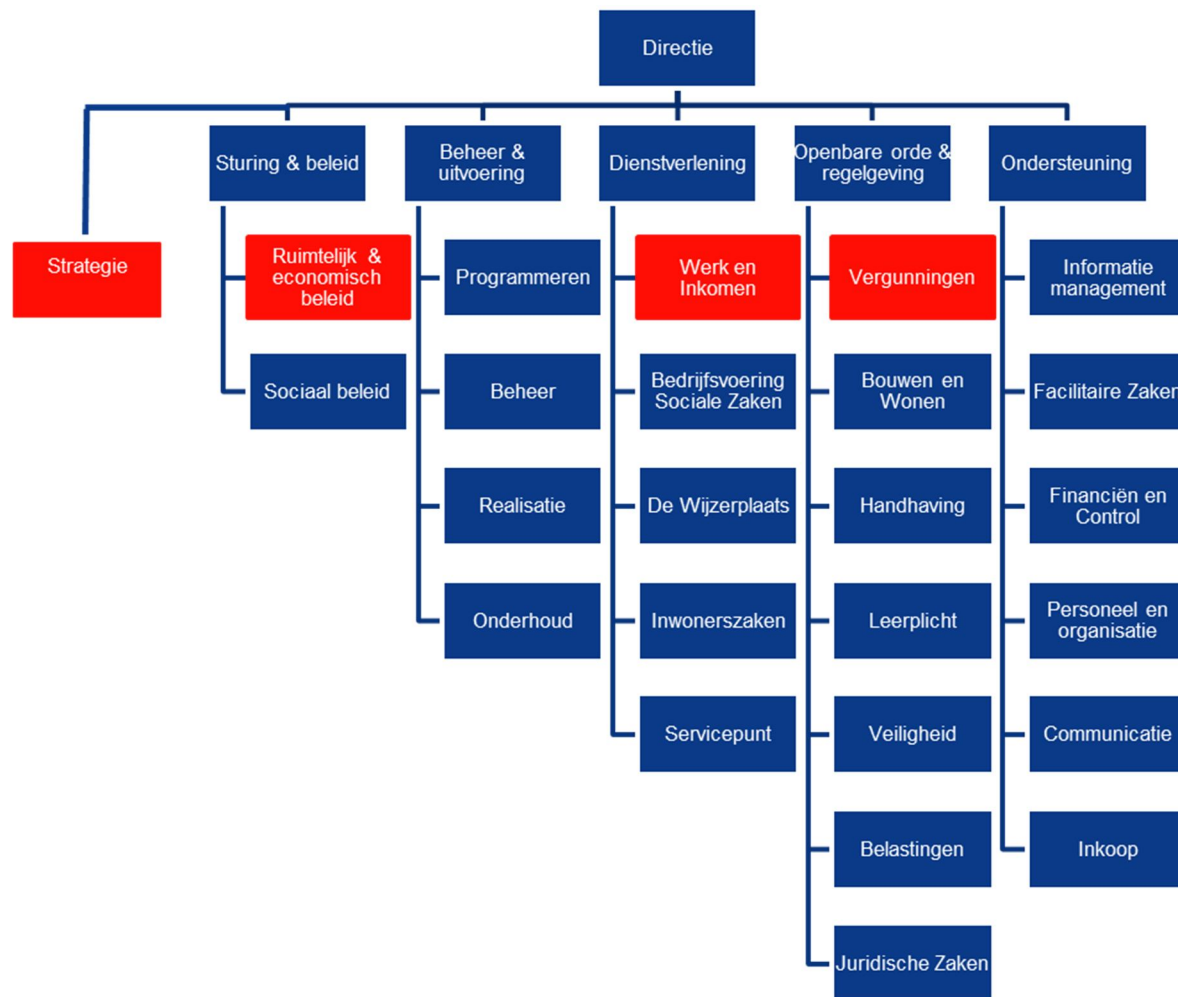
De **gemeentelijke organisatie** is opgedeeld in vijf afdelingen (zie figuur 2.14). Economie maakt integraal onderdeel uit van bijna alle beleidsvelden. De gemeente Ridderkerk heeft één Adviseur Economische Zaken / Bedrijfscontactfunctionaris. Een beschrijving van zijn werkzaamheden is in de box hiernaast opgenomen. Ook door andere medewerkers wordt tijd aan de lokale economie besteed. In totaal momenteel 4,6 fte op economisch domein ingezet. Deze tijd wordt verdeeld over economisch, arbeidsmarkt-, onderwijs- en grondbeleid.

- Adviseur Economische zaken / Bedrijfscontactfunctionaris (1 fte)
- Strategisch adviseur Ruimtelijk en economisch beleid (0,3 fte)
- Ruimtelijke beleidsadviseur (0,1 fte)
- Adviseur Grondbeleid (bedrijventerreinen) (1fte)
- Regisseurs Werk / arbeidsmarktbeleid (2 fte)
- Medewerkers Vergunningen (0,2 fte)

Aandachtsgebieden economisch medewerker

De **economisch adviseur** heeft zich tot op heden onder meer (veel) beziggehouden met het voorbereiden van collegebezoeken aan bedrijven, het voorzitten van het centrumoverleg, het keurmerk veilig ondernemen voor bedrijventerreinen, de financiële problemen rondom het cameratoezicht op bedrijventerrein Donkersloot, de ontsluiting van de Ridderkerkse haven, de huisvesting van zzp'ers, het overleg met bedrijven en een burgerinitiatiefgroep over de aanleg van glasvezel, de sterk stijgende kosten van sprinkleraan-sluitingen voor bedrijven, de verkeersproblematiek op bedrijventerrein Veren Ambacht en de aanpak van overvallen. Daarnaast is er in lijn met de structuurvisie en de economische nota 'Duurzaamheid als uitgangspunt' (2010) veel aandacht aan het onderwerp duurzaamheid besteed, onder meer in relatie tot de ontwikkeling van de bedrijventerreinen Cornelisland en Nieuw Reijerwaard.

Figuur 2.14 Organigram gemeente Ridderkerk en het aandeel 'economie' daarin



Bron: gemeente Ridderkerk (2012)

Een deel van het **bedrijfsleven** is verenigd in de ondernemersvereniging RONDO. In eerste instantie is dit een netwerkorganisatie. Verder vertegenwoordigen zij ook de belangen van de aangesloten bedrijven. De winkeliers zijn verenigd in meerdere winkeliersverenigingen.

Onlangs is op initiatief van een aantal ondernemers het **ondernemersplatform** opgericht. Het ondernemersplatform bestaat uit vertegenwoordigers van uiteenlopende branches met als doel om de gemeente te adviseren op verschillende thema's. Elk bestuurslid is verantwoordelijk voor een thema. Aanvragen voor adviezen worden door de economisch medewerker van de gemeente naar de betreffende leden toegestuurd. De adviezen worden geschreven door de leden en nadat deze door het platform zijn vastgesteld vervolgens weer gecommuniceerd naar de gemeente. Het platform komt meerdere keren per jaar met de gemeente bijeen om de adviezen te bespreken en verder de gemeente bij te praten over wat er speelt onder de Ridderkerkse ondernemers.

Tijdens de eerste bijeenkomst van het ondernemersplatform op 8 oktober jl. hebben circa 50 ondernemers samen met 20 raadsleden gediscussieerd over het ondernemersklimaat in

Ridderkerk. Bij de bijeenkomst is een lijst gemaakt met te bespreken thema's. Per thema is door de ondernemers aangegeven waar aandacht voor zou moeten komen. De thema's ondernemers-/vestigingsklimaat, infrastructuur en werkgelegenheid kregen de meeste nominaties. Concrete verbeterpunten zijn volgens de ondernemers:

- vestigingsbeleid nieuwe ondernemers;
- verkeersknelpunten oplossen (o.a. De Schans);
- glasvezelkabel;
- bereikbaarheid winkels: parkeertarieven niet omhoog;
- duurzaamheid meer handen en voeten geven in beleid;
- zakendoen binnen Ridderkerk: gemeente doet zaken met Ridderkerkse ondernemers;
- veiligheid in winkelgebieden en voor ondernemers;
- bedrijfshuisvesting voor starters en ZZP'ers.

Regionale samenwerking

De gemeente Ridderkerk neemt deel in verschillende regionale samenwerkingsverbanden. Vooraf wordt de nut en noodzaak van deze samenwerkingen goed afgewogen. Uitgangspunt is: dat de samenwerking een bijdrage moet leveren aan de bewoners van Ridderkerk.

Ridderkerk maakt deel uit van de **Stadsregio Rotterdam** en participeert zowel op bestuurlijk als ambtelijk niveau. De Stadsregio werkt aan een goed bereikbare regio met een sterke concurrentiepositie en een aantrekkelijk leef-, woon- en vestigingsklimaat. Het beleid van de Stadsregio richt zich op de onderwerpen verkeer en vervoer, ruimtelijke ordening, wonen, economie, groen en water, milieu en jeugdzorg. Stadsregio Rotterdam heeft drie beleidsterreinen aangewezen waarvoor de komende jaren geld beschikbaar is, namelijk economische herstructurering, regionaal groen en revitalisering van stedelijk gebied. De gemeente Ridderkerk kan zich nog beter positioneren om kernkwaliteiten en de economische ambities van de gemeente binnen dit regionale samenwerkingsverband zichtbaar te maken.

De raden van de gemeenten Ridderkerk, Barendrecht en Albrandswaard delen de overtuiging dat de drie zelfstandige gemeenten, die intensief met elkaar samenwerken, de belangen van de lokale gemeenschappen het beste kunnen dienen. De gemeenten hebben als goede burens een hechte band en delen op diverse terreinen dezelfde opgaven. Daarom wordt onderzocht op welke wijze de dienstverlening zowel inhoudelijk als procesmatig kan worden verbeterd. De ambitie is om per 1 januari 2014 de samenwerking gerealiseerd te hebben.

Bij het formuleren van de gezamenlijke ambities van de BAR, staan de gemeentelijke visies en beleidsdocumenten centraal. Ieder bestuur blijft verantwoordelijk voor het formuleren van eigen ambities en prioriteiten. Waar een gezamenlijk belang is, wordt samenwerking gezocht. Verbindende thema's staan centraal:

- 1 Duurzaamheid: toekomstbestendige keuzes maken.
- 2 Veiligheid: fysieke en sociale veiligheid.
- 3 Economie:
 - behoud en scheppen van werkgelegenheid in de gemeenten;
 - inzetten op sterke sectoren zoals agro-food, logistiek en transport;
 - bedrijfsleven ruimte en mogelijkheden bieden om concurrerend te blijven (o.a. Nieuw Reijerwaard);
 - prominere rol voor kleinschalige bedrijvigheid (ZZP'ers).
- 4 Maatschappij: welzijn van de burgers staat centraal, iedereen moet kunnen participeren in de samenleving.
- 5 Voorzieningen: op peil houden van voorzieningenniveau.
- 6 Ruimte: diversiteit in ruimtegebruik.
- 7 Mobiliteit: goede bereikbaarheid zowel met de auto, OV als de fiets.

De samenwerking wordt georganiseerd onder de noemer BAR. Dit houdt in dat zowel bestuurlijk als ambtelijk tussen de drie gemeenten wordt samengewerkt, waarbij de eigenheid en identiteit van Barendrecht, Albrandswaard en Ridderkerk worden gerespecteerd en versterkt. De ambitie is om de samenwerking op ambtelijk niveau zover door te voeren, dat ambtenaren van verschillende gemeenten worden geclusterd, zoals dit nu ook al gebeurt tussen Ridderkerk en Albrandswaard op het gebied van Werk en Inkomen.

2.3 SWOT-analyse economie Ridderkerk

Bovenstaande beschrijving van de verschillende pijlers van de Ridderkerkse economie kan worden vertaald in de volgende analyse van sterkten, zwakten, kansen en bedreigingen:

Tabel 2.1 SWOT-analyse economie Ridderkerk

Sterkten	Zwakten
<ul style="list-style-type: none"> • Overwegend traditionele economische structuur met accent op handel, logistiek en financiële en zakelijke dienstverlening • Sterke groei van werkgelegenheid en bedrijfsvestigingen sinds 2000 • Gunstige ontsluiting via weg (A15, A16) en water • Onder de rook van Rotterdam, maar toch een relatief dorps karakter • Hoge arbeidsproductiviteit (ca. €87.000) • Hoge arbeidsparticipatie • Lage werkloosheid, ook onder de jeugd (18-27 jaar) • Aantrekkelijk aanbod van voorzieningen (winkels, sport en recreatie, breed verenigingsleven) • Ondernemersklimaat als voldoende (6,9) gewaardeerd 	<ul style="list-style-type: none"> • Onduidelijk economisch profiel • Relatief weinig zelfstandigen/zzp'ers t.o.v. van landelijk gemiddelde • Beperkte investeringen door MKB t.o.v. toegevoegde waarde dat door het MKB wordt gerealiseerd • Relatief weinig hoog opgeleiden • Beperkte mbo-opleidingen binnen de gemeente grenzen (maar wel in de directe omgeving, o.a. in Barendrecht) • Geen proactief economisch beleid (o.a. vanwege beperkt budget en capaciteit EZ)

Kansen	Bedreigingen
<ul style="list-style-type: none"> • Aanzienlijke werkgelegenheidsgroei door ontwikkeling van bedrijventerrein Nieuw Reijerwaard • Nog verder aanhaken bij AGF-cluster • Samenwerking binnen de BAR (realiseren efficiency), ook op economische zaken • Gerichte samenwerking binnen grotere regio, o.a. door aan te haken op clusters Zuidvleugel • Benutten denkkraft en ideeën van betrokken ondernemers (ondernemersplatform) • Samen met ondernemers en onderwijsinstellingen een betere match realiseren tussen vraag en aanbod op de arbeidsmarkt 	<ul style="list-style-type: none"> • Eenzijdige economische structuur • Afname aandeel arbeidsintensieve sectoren → mismatch opleidingsniveau beroepsbevolking en werkgelegenheid • Vergrijzing en ontgroening van de bevolking • Interne focus geeft rust, maar kansen kunnen worden gemist • Vervagen Ridderkerkse identiteit door meer regionale samenwerking (BAR, Stadsregio) • Wegvallen wettelijk kader WGR-Plus regio (Stadsregio Rotterdam)

Conclusie

Ridderkerk ligt in sterk verstedelijkt gebied, maar heeft haar eigen identiteit en dorpse karakter weten te behouden. De Ridderkerkse economie wordt gekenmerkt door traditioneel sterke economische sectoren, zoals industrie, handel en logistiek. De economie is de afgelopen 10 jaar zowel in aantal vestigingen en banen gegroeid. Behoud van de economisch positie is echter niet vanzelfsprekend. De gemeente staat de komende jaren voor een groot aantal uitdagingen, zoals het omgaan met de economische crisis, het faciliteren van nieuwe bedrijven en het versterken van de samenwerking met zowel bedrijfsleven als omliggende gemeenten. Een meer proactieve inzet van de gemeente is nodig om de werkgelegenheidsstructuur te behouden en versterken. Daarnaast moet de focus ook gericht zijn op nieuwe kansrijke sectoren, zodat het economisch profiel van Ridderkerk niet te eenzijdig wordt.

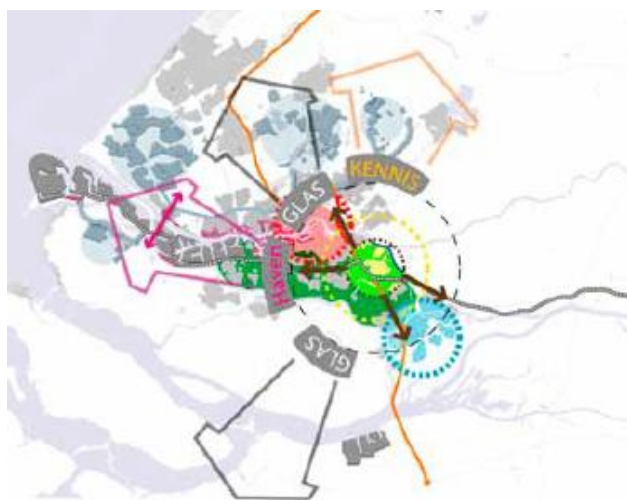
In hoofdstuk 3 worden de ambities van de gemeente op economisch gebied verder uitgewerkt en vertaald in een economisch beleidskader. Vervolgens wordt in hoofdstuk 4 aangegeven welke acties de komende jaren prioriteit zouden moeten krijgen.

Hoofdstuk 3 **Economisch beleidskader**

3.1 Ambities 2018

De huidige ambities van de gemeente Ridderkerk op economisch terrein zijn terug te vinden in verschillende beleidsdocumenten en raadsstukken, zoals de Structuurvisie, het Coalitieakkoord, de notitie Duurzaamheid als uitgangspunt en de Nota Grijs, Zilver Goud. In deze paragraaf worden de economische ambities op basis van deze bouwstenen beschreven.

De centrale opgave zoals beschreven in de **Structuurvisie** is het versterken van Ridderkerk als aantrekkelijke woon-, werk- en leefomgeving voor de huidige en toekomstige Ridderkerker. Een duurzamer Ridderkerk is een belangrijke ambitie. Om dit te realiseren staat de gemeente Ridderkerk voor verschillende uitdagingen. Deze liggen met name op het gebied van een gezonde bevolkingsopbouw, behoud van werkgelegenheid, leefbaarheid van de wijken, vergrijzing en ontgroening, mobiliteit en verkeer, behoud van voorzieningen en duurzaamheid. Deze uitdagingen zijn vertaald in vier concrete doelstellingen voor 2030. In 2030...



- staat de wijk centraal;
- is Ridderkerk een ondernemende kern;
- biedt Ridderkerk mobiliteit op maat;
- heeft Ridderkerk groen dat (ver)bindt.

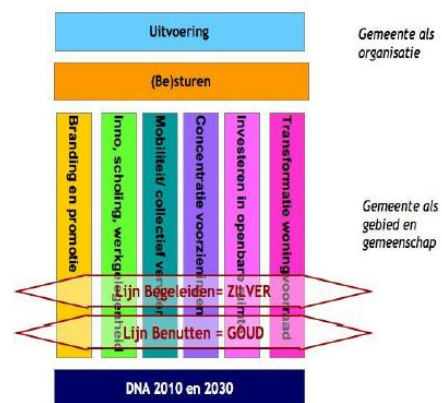
Voor het economisch beleid is vooral de tweede doelstelling leidend. De andere doelstellingen zijn randvoorwaardelijk voor een goed economisch beleid. In 2030 heeft Ridderkerk een sterk economisch profiel en koestert het de werkgelegenheid die al jaren aanwezig is. De werkgelegenheid zit nog steeds in de traditionele sectoren en nieuwe kansen liggen er voor de maritieme sector en dienstverlening. Ook de recreatieve sector is in 2030 gegroeid. Om van Ridderkerk een ondernemende kern te maken staan vier principes centraal, te weten:

- ruimte voor vernieuwing van de economische structuur;
- verbreding van de economie;
- verbetering van de samenwerking tussen ondernemers, onderwijs en overheid;
- kansen voor vrijetijdseconomie.

Behoud van de werkgelegenheid is essentieel voor Ridderkerk. Bestaande, maar ook nieuwe bedrijven moeten daarom de ruimte krijgen om zich te kunnen ontplooiën. Aanbod van voldoende arbeidskracht is hierbij essentieel. De gemeente heeft als prioriteit voldoende geschikt aanbod van werkgelegenheid, zodat Ridderkerk aantrekkelijk blijft voor ondernemers. Hiervoor wil zij de samenwerking opzoeken met ondernemers en onderwijsinstellingen. De economie wordt steeds kennisintensiever en ook de bevolkingssamenstelling biedt kansen voor nieuwe sectoren (zorg, recreatie, diensten). Ridderkerk wil inzetten op het verbreden van de economie, onder andere door (startende) bedrijven in deze nieuwe sectoren zoveel mogelijk te faciliteren en ruimte te bieden. Tenslotte wil de gemeente inzetten op het versterken van vrijetijdseconomie in het buitengebied.

Deze principes hebben ook ruimtelijke implicaties. De gemeente zet de komende jaren in op het versterken en verbinden van de bedrijventerreinen in Ridderkerk. Deze gebieden voorzien in de meeste werkgelegenheid. Donkersloot moet een grotere differentiatie krijgen qua type bedrijvigheid. Ridderster (Cornelisland, Nieuw Reijerwaard) krijgt een meer regionaal karakter. Nieuw Reijerwaard is bestemd voor bedrijven in de agro-food sector, terwijl Cornelisland meer gericht is op reguliere bedrijvigheid. Verder heeft de gemeente de ambitie de wijken levendiger te maken, onder andere door het ontwikkelen van weefzones, waar naast wonen ook ruimte voor werken is. In de wijken moet ruimte zijn voor kleinschalige bedrijvigheid en ZZP'ers. Kortom, het leefklimaat in de woonwijken versterken door werkfuncties met beperkte hinder hier toe te staan.

De ontwikkeling van de samenstelling van de Ridderkerkse bevolking is een belangrijk punt van aandacht voor de gemeente. In de **Nota Grijs, Zilver Goud** wordt geconstateerd dat de gemiddelde leeftijd in Ridderkerk relatief hoog is. Ridderkerk vergrijsd en het is zaak om hiermee om te gaan en voldoende aantrekkelijk te blijven voor jongeren om te wonen en werken binnen de gemeente. Om te anticiperen op de vergrijzing zijn twee ontwikkelingslijnen uitgewerkt: begeleiden en benutten. Hierbinnen staan zes handelsstrategieën centraal (zie figuur). Het gebied en de situatie bepalen de aandacht per handelsstrategie.



Duurzaamheid is een rode draad voor de structuurvisie en vormt een belangrijk onderdeel van het huidige beleid. Dit heeft betrekking op duurzame bedrijventerreinen (Notitie Duurzaamheid als uitgangspunt, inclusief revitalisering van bestaande en duurzame ontwikkeling van nieuwe terreinen, parkmanagement en duurzame energie), maar ook het stimuleren van een duurzame economie.

In het **Coalitieakkoord 2012-2014** staat de lokale werkgelegenheid hoog op de agenda. In dit kader wordt ingezet op een aantrekkelijk ondernemings- en vestigingsklimaat en wordt

geïnvesteed in onderwijs en bedrijfsleven. De bestaande contacten met ondernemers worden intensiever door de uitbouw van de dienstverlening aan ondernemers, waarbij de gemeente een belangrijke samenwerkingspartner van het bedrijfsleven is. Om de aansluiting tussen onderwijs en het bedrijfsleven te verbeteren en nabij te houden, wordt in BAR-verband ingezet op het zoeken naar kansen om vraag naar personeel en het aanbod van opleidingen zo goed mogelijk op elkaar te laten aansluiten. Verder zoekt de gemeente nadrukkelijk de samenwerking met private partijen en de markt om bij te dragen aan de duurzaamheidsdoelstellingen. Bij de inrichting van bedrijventerreinen is duurzaamheid een uitgangspunt. Tenslotte blijft de gemeente streven naar een optimaal kwaliteitsniveau van het OV, het bevorderen van het gebruik ervan en het aantrekkelijker maken van fietsgebruik.

De ambities van de gemeente Ridderkerk zoals die uit bestaande documenten naar voren komen, kunnen als volgt worden samengevat:

- 1 Behoud en versterking van de economische structuur/werkgelegenheid.
- 2 Betere aansluiting tussen vraag en aanbod op de arbeidsmarkt.
- 3 Stimuleren van een aantrekkelijke bedrijfsomgeving/ondernemingsklimaat.
- 4 Verbetering van de communicatie en dienstverlening richting bedrijfsleven.
- 5 Bevordering van duurzaamheid.

3.2 Economisch beleidskader

Op basis van de beleidsdocumenten en gesprekken met medewerkers van de gemeente Ridderkerk (zie bijlage) is het bestaande economisch beleid geïnvesterend. Hieronder wordt per pijler van de gemeentelijke economie aangegeven welk beleid gevoerd wordt.

A *Economische structuur*

De gemeente Ridderkerk streeft naar een toekomstvaste, maar gevarieerde economische structuur. Behoud van werkgelegenheid is hierbij van groot belang. De economische structuur moet worden verbreed. Niet alleen de van oudsher sterke sectoren (industrie, bouwnijverheid en handel) zijn aanwezig in Ridderkerk, maar ook zorg, kleinschalige MKB en de dienstensector. Verder dient zich een agro-food/logistiek cluster te ontwikkelen op Nieuw Reijerwaard. Ook dient de vrijetijdseconomie alle kansen te krijgen en de lokale detailhandel zijn bovenregionale functie te behouden.

Behoud van werkgelegenheid

Behoud van de werkgelegenheid is voor Ridderkerk van groot belang. De werkgelegenheid draagt bij aan de vitaliteit van de gemeente. Hiervoor is een aantrekkelijk ondernemingsklimaat voor zowel de bestaande ondernemers als voor ondernemers die vestiging in Ridderkerk overwegen essentieel. Het bedrijfsleven moet zich prettig voelen in Ridderkerk, communicatie met ondernemers is hierbij cruciaal, zodat de gemeente op de hoogte is van wat er speelt bij de ondernemers. Verder is het belangrijk dat de beroepsbevolking in Ridderkerk (en omstreken) aansluit bij het type werkgelegenheid. Ook wordt ingezet op het behoud van arbeidsintensieve bedrijvigheid, die met name op het oostelijk deel van de bedrijventerrein Donkersloot aanwezig is.

Aantrekken nieuwe werkgelegenheid

Naast behoud van werkgelegenheid op de bestaande werklocaties in Ridderkerk, wordt er ook ingezet op nieuwe werkgelegenheid. Het bedrijventerrein Cornelisland is bestemd voor nijverheid, transport, groothandel en dienstverlening. Op bedrijventerrein Nieuw Reijerwaard ligt de focus op agro- en foodbedrijven. Vanuit de Gemeenschappelijke Regeling tussen de gemeenten Ridderkerk, Barendrecht en Rotterdam wordt de ontwikkeling van dit terrein gecoördineerd. De GR Nieuw Reijerwaard is ook verantwoordelijk voor de acquisitie.

Verbreden economische structuur

In lijn met de economische en demografische ontwikkeling zal de economische structuur worden verbreed en gedifferentieerd. Naast de van oudsher sterke sectoren wordt ingezet op andere kleinschalige, niet milieuhinderlijke werkgelegenheid, zoals de zorg, kleinschalig MKB en de dienstensector. Speciale aandacht is er voor ZZP'ers en startende ondernemers. De Kamer van Koophandel vormt het eerstelijns loket om ze op weg te helpen, terwijl de rol van de gemeente vooral ligt in het faciliteren van huisvesting en het koppelen aan netwerken. Inspeland op de vergrijzing en de hiermee toenemende vraag naar recreatie, krijgt de vrijetijdseconomie alle kansen. Vooral in het buitengebied liggen hiervoor kansen: kleinschalige horeca, sport- en leisure ontwikkelingen.

Behoud bovenlokale functie detailhandel

De gemeente zet in op concentratie van de detailhandel in het centrum (hoofdwinkelgebied) en drie kleinere centra. Het centrum van Ridderkerk trekt veel bezoekers van buiten de gemeente. Deze bovenregionale functie van de detailhandel wil de gemeente graag behouden. De economische recessie en groei van het internet-winkelen vormen een bedreiging. De ontwikkeling van web-winkelen biedt echter ook kansen voor winkeliers die online en offline kanalen aanvullend weten in te zetten. Gezamenlijk met de winkeliers en betrokken vastgoedeigenaren wil de gemeente er voor zorgen dat de Ridderkerk een aantrekkelijke winkelstad blijft en de winkelvoorzieningen op peil blijven, niet alleen voor de Ridderkerkers, maar ook voor mensen van buiten.

B Bedrijfsomgeving

Het versterken en verbreden van de economische structuur vraagt op onderdelen ook aanpassingen in de bedrijfsomgeving. Dit betekent aandacht voor zowel bestaande als nieuwe werklocaties en voor een goede bereikbaarheid.

Bedrijventerreinen

Duurzaamheid is de rode draad voor het beleid in Ridderkerk. Een duurzame economie en dus werkgelegenheid past goed binnen deze doelstelling. Het creëren van een aantrekkelijk vestigings- en werkklimaat voor het bedrijfsleven is een belangrijke uitwerking van deze doelstelling. Behoud en verbetering van bestaande bedrijventerreinen en de duurzame ontwikkeling van de nieuwe bedrijventerreinen moet hier aan bijdragen. Met de ontwikkeling van Cornelisland en Nieuw Reijerwaard tot duurzaam bedrijventerrein wordt hier invulling aan gegeven. Echter ontwikkeling van nieuwe bedrijventerreinen moet samengaan met een kwaliteitsverbetering op bestaande terreinen. Door de gemeente Ridderkerk worden parkmanagement, de regeling bedrijfsinvesteringszone (BIZ, ondernemersfonds) en het keurmerk veilig ondernemen gezien als instrumenten om een kwaliteitsimpuls op de bestaande terreinen te realiseren. Daarbij draait het echter ook om de bereidwilligheid van de ondernemers zelf. De gemeente kan faciliteren, maar wil niet de verantwoordelijkheid overnemen. Op de nieuwe bedrijventerreinen Cornelisland en Nieuw Reijerwaard wordt gekozen voor het verhogen van de grondprijs en deze extra inkomsten te gebruiken voor het verduurzamen van het terrein. Daarnaast wordt een ondernemer bij de aankoop van de grond verplicht een duurzaamheidsscan te laten uitvoeren. Hierbij faciliteert de gemeente de ondernemers door het aanbieden van de tool 'kansen bij verkassen' van Stichting Stimular. De extra inkomsten die de gemeente ontvangt, kunnen gebruikt worden om de ondernemers te stimuleren om de voorgestelde maatregelen ook daadwerkelijk uit te voeren (via subsidie). Dit levert een bijdrage aan de duurzaamheidsdoelstellingen (5% duurzame energie en 15% CO₂-reductie) van de gemeente Ridderkerk. Op bestaande terreinen wordt de tool 'kansen bij verkassen' ook aangeboden voor bedrijven die nieuwbouw of verbouw overwegen.

Bedrijventerrein Donkersloot

Verder wordt voor bedrijventerrein Donkersloot een sterkere differentiatie in typen bedrijvigheid beoogd. Het middendeel heeft een profiel gericht op reguliere, productiegerichte, middelgrote bedrijven. Het oostelijk deel heeft een grootschaliger profiel. Het is een dichtbebouwd en arbeidsintensief deel. Het is belangrijk dat de werkgelegenheid op dit deel wordt behouden. Het westelijk deel van Donkersloot heeft een zeer divers profiel, van productie tot detailhandel. Gezien de ligging nabij het centrum en de cultuurhistorische kwaliteiten is het de bedoeling dat dit deelgebied wordt getransformeerd tot een gemengd terrein met ruimte voor wonen, voorzieningen en kleinschalige werkgelegenheid.

Op Donkersloot is ca. 50 ha verouderd (Ibis, 2012). Om het bedrijventerrein ook in de toekomst aantrekkelijk te houden voor de zittende en nieuwe bedrijven (en dus behoud van de werkgelegenheid) moet dit deel worden gherstructureerd. De gemeente Ridderkerk heeft

gepoogd de herstructurering gezamenlijk met het zittende bedrijfsleven op te pakken (bijvoorbeeld met de BIZ-regeling), maar de bereidheid bij betrokken bedrijven ontbreekt tot op heden.

Nieuw Reijerwaard

Op bedrijventerrein Nieuw Reijerwaard wordt een grootschalig agro-logistiekcomplex gerealiseerd voor bedrijven in de agro-, vers- en foodsector, aanvullend op de agrologistieke bedrijven op de bedrijventerreinen Barendrecht-Oost en Veren Ambacht. Reguliere logistiek en distributie zijn, gezien de ambitie om het AGF cluster hier verder te ontwikkelen, op dit terrein niet toegestaan. Het bedrijventerrein moet een impuls geven aan de werkgelegenheid in de agro-foodsector in Ridderkerk. Een belangrijk deel van de nieuwe werkgelegenheid moet hier gecreëerd worden.

Kantoorlocaties

Ridderkerk beschikt over twee kantorenlocaties. De leegstand op deze locaties is zeer laag. Op dit moment wordt er geen specifiek beleid gevoerd met betrekking tot leegstand. De kantorenvorraad in Ridderkerk is ook beperkt. Er is nog 0,3 ha beschikbaar voor de ontwikkeling van nieuwe kantoorpanden. Gezien de huidige kantorenmarkt ligt hier nu geen prioriteit.

Weefzones (woon-werk) in de wijken

Om de wijken in Ridderkerk levendig te houden, worden woon- en werkfuncties gecombineerd in zogenoemde weefzones. Deze weefzones zijn beoogd op strategische plaatsen in de wijk en bieden economische ontwikkelingsruimte in de vorm van: nieuwe werkfuncties of bedrijfsverzamelgebouwen voor startende ondernemingen (starters, ZZP'ers, zorgfuncties, accountants, etc.) en woon-werkwoningen zodat ZZP'ers thuis kunnen werken.

Infrastructurele ontsluiting

De Ridderkerker is erg gehecht aan de auto. Meer dan gemiddeld maakt de inwoner van Ridderkerk hiervan gebruik. De gemeente wil het gebruik van de fiets en het openbaar vervoer bevorderen. De gemeente moet beschikken over een goed en flexibel openbaar vervoer, niet alleen richting omliggende plaatsen, maar ook tussen de wijken. Om de druk op de wegen rond Ridderkerk te verminderen, wordt verder het gebruik van de fiets en waterbus gestimuleerd.

De bedrijventerreinen in de gemeente Ridderkerk zijn goed ontsloten. De terreinen Veren Ambacht en Cornelisland zijn pal aan de A15 gelegen. Het bedrijventerrein Donkersloot is via de Rotterdamseweg bereikbaar. Dit is ook het enige knelpunt. De Rotterdamseweg is

een zeer populaire sluiproute naar Rotterdam. De gemeente Ridderkerk heeft de intentie deze weg af te waarden, zodat deze minder gebruikt wordt door sluihverkeer. Verder staat ook de ontsluiting van de haven op de agenda, met name om de verkeersveiligheid van de ontsluiting naar de haven te verbeteren.

Ook zet de gemeente Ridderkerk in op digitale ontsluiting van de bedrijventerreinen. In samenwerking met het bedrijfsleven onderzoekt de gemeente de mogelijkheden van aanleg van glasvezel. Op Cornelisland loopt reeds een initiatief om de (nieuwe) bedrijven op dit terrein aan te sluiten op glasvezel.

C Arbeidsmarkt en onderwijs

Arbeidsmarkt en onderwijs staat hoog op de agenda in de gemeente Ridderkerk. Een goede aansluiting van de arbeidsmarkt op het bedrijfsleven is daarbij van groot belang. Ridderkerk kent een relatief lage werkloosheid, maar de gemeente wil zich actief blijven inzetten om zoveel mogelijk mensen aan het werk te krijgen. Verder is er extra aandacht voor het tegengaan van vroegtijdige schooluitval. Rekening houdend met de toekomstige behoefte van werkgevers stimuleert de gemeente opleidingen op het gebied van Zorg en Logistiek.

10% Uitstroom WWB

De gemeente Ridderkerk wil voor het einde van 2013 per saldo 10% uitstroom uit de bijstand gerealiseerd hebben. Om deze doelstelling te bereiken, is er de 'Nieuwe werkwijzer team Werk' opgesteld. Concreet zijn er 15 projecten geformuleerd om de 10% uitstroom te realiseren en de instroom te beperken. In de nieuwe werkwijzer zijn deze projecten uitgebreid beschreven.

Tabel 3.1 Projecten om grotere uitstroom (10%) te realiseren

- | | |
|---|---|
| 1 Aanscherpen poortwachter | 8 Nieuwe verdeling klanten |
| 2 Inzet Regisseurswerk | 9 Inzet trajecten → uitgaan van kansen |
| 3 Sturen op zelfsturing klant | 10 Werken met een eigen klantenbestand |
| 4 Betere afspraken met UWV | 11 Werken met eigen budgetten |
| 5 Betere afspraken met Argonaut | 12 Prestatieafspraken over het uitstroomresultaat |
| 6 Prestatieafspraken met maatschappelijk middenveld | 13 Vastleggen gegevens in systeem (C3) |
| 7 Consequent handhaven | 14 Vergroten bekendheid van onze dienstverlening |
| | 15 Werken met thema's |

Bron: Nieuwe werkwijzer team Werk

Samen brengen onderwijs en bedrijfsleven

De gemeente Ridderkerk is van mening dat voor een goede economie goede contacten tussen onderwijs en bedrijfsleven noodzakelijk zijn, zodat men van elkaar weet waar be-

hoefte aan is. Op dit moment zijn deze contacten schaars. De gemeente wil graag een rol spelen bij het samenbrengen en faciliteren van deze partijen. Het onlangs opgerichte ondernemersplatform zou hier een goed podium voor kunnen zijn. Behalve puur economische onderwerpen dienen tijdens deze contactmomenten ook zaken als duurzaam en maatschappelijk ondernemen op de agenda te staan.

Opleidingen

Het middelbaar beroepsonderwijs is in de gemeente Ridderkerk beperkt aanwezig. Rekening houdend met de toekomstige behoefte van werkgevers en de verbreding van de economie stimuleert de gemeente vestiging van meer opleidingen op het gebied van Zorg en Logistiek. Allereerst binnen de eigen gemeentegrenzen, maar als dat niet haalbaar wordt geacht dan in de directe omgeving (BAR).

Voortijdige schooluitval

Voortijdige schooluitval heeft prioriteit in Ridderkerk. Dit probleem wordt echter op Stadsregio-niveau aangepakt. Dit is uitgewerkt in een regionaal convenant. Het doel van de regio is zoveel mogelijk jongeren met een startkwalificatie. Jongeren komen dan minder snel in de criminaliteit en daarnaast zijn zij aantrekkelijk voor de arbeidsmarkt. Om dit te realiseren zet de regio in op vier pijlers:

- Loopbaanteams
- Begeleiden naar werk- of leer-werktraject
- Verzuim en studiestakers
- Plusvoorzieningen:

Naast inzet op deze pijlers wil de gemeente een beter zicht hebben op de schoolverlaters. Daarbij wil de gemeente ervoor zorgen dat deze niet tussen het wal en schip belanden, maar alsnog een startkwalificatie krijgen waardoor ze aantrekkelijker zijn voor de arbeidsmarkt.

D Woon- en leefklimaat

De gemeente Ridderkerk wil haar relatief dorpse karakter behouden. Ridderkerk kiest voor kleinschaligheid en de nabijheid van wonen, werken en leren. Het buitengebied is herontdekt en de bevolking benut de recreatieve voorzieningen. Om de gemeente leefbaar en levendig te houden, is een goede mix van wonen, werken en voorzieningen van groot belang. Om het leefklimaat te versterken, zet de gemeente sterk in op het behoud van voorzieningen.

De komende jaren krijgt Ridderkerk te maken met een veranderende samenstelling van de bevolking. Dit betekent dat Ridderkerk nu acties moet ondernemen om ook in de toekomst

een aantrekkelijke woon- en leefomgeving te kunnen bieden. Dit houdt in dat niet alleen de kansen van de vergrijzing moeten worden verzilverd (Nota Grijs, Zilver en Goud), maar de gemeente ook aantrekkelijk moet blijven voor ondernemers en werknemers door het creëren van een aantrekkelijk woon- en leefklimaat.

In samenwerking met de detailhandel wil de gemeente het winkelaanbod in het centrum en andere winkelgebieden behouden en waar mogelijk vergroten, zodat de gemeente haar bovenlokale winkelfunctie kan behouden. De gemeente Ridderkerk is een veilige gemeente, maar de recente overvallen in de winkelgebieden hebben er toe bijgedragen dat dit onderwerp meer aandacht heeft gekregen. In de gemeente zijn volop sportfaciliteiten en recreatiegebieden aanwezig. In het buitengebied is ruimte voor horeca en andere recreatieve voorzieningen, maar dit moet bestemmingsplantechnisch goed worden geregeld.

E Duurzaamheid

Duurzaamheid vormt een integraal thema dat betrekking heeft op ruimtelijke, sociale en economische aspecten. Ridderkerk streeft een duurzame economie na en wil daarom bestaande werkgelegenheid behouden, maar ook in de toekomst een juist aanbod van werkgelegenheid hebben voor de beroepsbevolking van de gemeente. Ook ruimtelijk gezien speelt duurzaamheid een belangrijke rol, zoals hierboven bij de ontwikkeling van de bedrijventerreinen Cornelisland en Nieuw Reijerwaard is aangegeven. Bijvoorbeeld voor Nieuw Reijerwaard worden verschillende vormen van duurzame energie onderzocht.

Binnen de gemeentelijke organisatie staat duurzaamheid ook hoog op de agenda. Het energiegebruik van het gemeentehuis wordt teruggedrongen door investeringen in diverse energiebesparende maatregelen. Daarnaast kan met behulp van zonnepanelen op het dak een beperkt deel van de elektriciteit zelf worden opgewekt. Verder koopt de gemeente groene stroom in bij de energieleverancier.

Een aandachtspunt is in hoeverre bij het gemeentelijk inkoopbeleid meer rekening kan worden gehouden met maatschappelijk verantwoord inkopen, onder andere via de inkoop van fair trade producten, maar ook door de mogelijkheid te verkennen om meer bij lokale bedrijven in te kopen en/of bij gemeentelijke werkzaamheden meer gebruik te maken van lokale werkzoekenden.

Ook binnen de BAR-samenwerking vormt duurzaamheid een 'groene draad'. Dit betekent dat de BAR-gemeenten toekomstbestendige keuzes willen maken, waarbij toekomstige generaties niet worden belast met de keuzes van vandaag. Het gaat dan zowel om duurzaamheid in de groene context, als duurzaamheid in de maatschappelijke context. Voorbeelden zijn een duurzame inrichting van het buitengebied, energiebewust omgaan met vastgoed, duurzame maatschappelijke samenwerkingsverbanden, investeren in onderwijs etc.

F Organisatorische uitvoering

Het realiseren van de economische ambities kan en wil de gemeente Ridderkerk niet alleen. Samenwerking met ondernemers en maatschappelijke partijen is noodzakelijk. Maar ook regionale samenwerking in BAR-verband is hierbij van belang.

Samenwerking BAR gemeenten

Samenwerking binnen de BAR vindt plaats op basis van een eigen ambitie en visie. Samen met de partners wordt vorm gegeven aan de economische ontwikkeling van de eigen gemeente. Economische onderwerpen waarvoor samenwerking binnen de BAR noodzakelijk is, zijn:

- Behoud en scheppen van werkgelegenheid in de gemeenten.
- Inzetten op sterke sectoren zoals agro-food, logistiek en transport.
- Bedrijfsleven ruimte en mogelijkheden bieden om concurrerend te blijven (o.a. Nieuw Reijerwaard).
- Prominentere rol voor kleinschalige bedrijvigheid (ZZP'ers).

Contact met ondernemers

De gemeente Ridderkerk wil een aantrekkelijk ondernemersklimaat. Goede communicatie met en service aan ondernemers zijn hierbij essentieel. Door het aanstellen van een Adviseur Economisch Zaken / Bedrijfscontactfunctionaris moeten de contacten tussen het bedrijfsleven en de gemeente worden geïntensiveerd. Hierbij is nog winst te boeken door nauwere afstemming tussen Bedrijfscontactfunctionaris en Regisseurs Werk en Inkomen resp. met andere medewerkers die contacten met bedrijven hebben (o.a. vergunningverlening en handhaving, grondbeleid, RO, onderwijs, e.d.). Vanuit ondernemers is er een roep om één contactpersoon ('loket') die de interne processen binnen de gemeente stroomlijnt en de communicatie over de betreffende aanvraag met het bedrijf onderhoudt. Daarnaast dragen bezoeken van het college aan bedrijven, alsmede regelmatig overleg met het ondernemersplatform bij aan het versterken van de relatie tussen de gemeente en het lokale bedrijfsleven.

Conclusie

In het bovenstaande is een uitgebreide beschrijving van de gemeentelijke ambities en voornemens gegeven. Mede vanwege beperkte menskracht en middelen is het nodig bij de uitvoering prioriteiten te stellen. De omzetting van ambities en beleid in actie staat centraal in het volgende hoofdstuk.

Hoofdstuk 4 **Prioritaire acties**

4.1 Van ambitie naar actie

De huidige inzet van de gemeente op economisch terrein omvat 4,6 fte, waarvan 1 fte expliciet voor Economische Zaken / Bedrijfscontactfunctionaris en 3,64 fte voor arbeidsmarkt- en flankerend beleid. Het budget voor economisch zaken bedraagt circa € 15.000 per jaar.

In de praktijk zien we een spanningsveld tussen de hoge ambities van de gemeente en de voor de uitvoering beschikbare menskracht en middelen. Gezien de beperkte menskracht en middelen wordt in de praktijk niet aan alle in het voorgaande hoofdstuk genoemde zaken actief gewerkt. In onderstaande tabel wordt aangegeven op welke van de thema's de gemeente **momenteel** reeds actief is, op welke de gemeente reactief inspeelt op vragen vanuit o.a. bedrijven, respectievelijk welke zaken op dit moment nog nauwelijks of niet worden opgepakt.

Tabel 4.1 *Inzet gemeente op economische thema's*

	Actief	Reactief	Niet
A Economische structuur			
• Behoud werkgelegenheid			
- Versterken ondernemersklimaat	X		
- Contact met ondernemers	X		
- Matchen werkgelegenheid met beroepsbevolking			X
- Behoud arbeidsintensieve bedrijvigheid		X	
• Aantrekken nieuwe werkgelegenheid			
- Nieuw werkgelegenheid op Nieuw Reijerwaard (AGF)	X		
- Acquisitie van bedrijven andere werklocaties		X	
• Verbreden economische structuur			
- Inzet op nieuwe sectoren (zorg en diensten)			X
- Starters			X
- ZZP'ers			X
- Benutten kansen vrijetijdseconomie			X
- Recreatieve voorzieningen buitengebied			X
• Behoud en versterken bovenlokale functie detailhandel		X	
B Bedrijfsomgeving			
• Bedrijventerreinen			
- Parkmanagement en BIZ-regeling op bedrijventerreinen	X		
- Duurzame nieuwe bedrijventerreinen	X		
- Keurmerk veilig ondernemen	X		
• Herstructurering en profilering Donkersloot			
- Herstructurering Donkersloot		X	
- Herprofilering westelijk deel Donkersloot			X

	Actief	Reactief	Niet
• Kantoren			
• Leegstand			X
• Ontwikkeling kantorenlocaties			X
• Weefzones (woon-werk) in de wijken			
- Nieuwe werkfuncties (bedrijfsverzamelgebouwen)		X	
- Woon-werk woningen	X		
• Infrastructuur			
- Ontsluiting haventerrein	X		
- Afwaardering Rotterdamseweg			X
C Arbeidsmarkt en onderwijs			
• 10% uitstroom WWB	X		
• Samenbrengen onderwijsinstellingen en bedrijfsleven	X		
• Opleidingen Zorg en Logistiek			X
• Voortijdige schooluitval (regionaal opgepakt)	X		
D Woon en leefklimaat			
• Behoud voorzieningenniveau		X	
• Veiligheid winkelgebieden	X		
E Organisatie uitvoering			
• Samenwerking BAR op economische thema's	X		
• Contact met ondernemers	X		
F Duurzaamheid			
• 5% duurzame energie en 15% CO ₂ reductie	X		
• Duurzaamheidsopslag grondprijzen Nieuw Reijerwaard en Cornelisland	X		
• Windmolens en biomassa		X	
• MVO gemeente Ridderkerk			X

4.2 Actielijnen

Met het oog op de ambities van de gemeente wordt voorgesteld de beschikbare menskracht en middelen de komende jaren vooral in te zetten op de volgende actielijnen:

1 *Economische structuur*

A Behoud bestaande werkgelegenheid

- Detailhandel: Organiseren van overleg tussen centrumwinkeliers, vastgoedeigenaren en gemeente om te bezien hoe de bovenlokale detailhandelsfunctie van Ridderkerk kan worden gehandhaafd.
- Overige bedrijvigheid: Actieve rol van bedrijvencontactfunctionaris en Regisseurs Werk en Inkomen bij het faciliteren van uitbreidings-/investeringsplannen van gevestigde ondernemers.

B Verbreden economische structuur

- Startersbeleid: In samenwerking met Kamer van Koophandel en andere relevante partijen (bijvoorbeeld banken) uitwerken van een eenvoudige opzet voor ondersteuning van startende ondernemers en ZZP'ers (Startersloket). De KvK is hierbij verantwoordelijk voor voorlichting en begeleiding. De gemeente faciliteert – zo nodig en mogelijk – huisvesting (in de woonomgeving, eventuele bedrijfsverzamelgebouwen en/of op bedrijventerrein of kantorenlocatie) en brengt de starters in contact met ondernemersnetwerken.
- Nieuw Reijerwaard: Faciliteren van de marketing en acquisitie van GR Nieuw Reijerwaard door – desgewenst – inzet van bestuurders en gevestigde ondernemers als ambassadeurs. Maar ook door het stimuleren van clustervorming tussen bedrijven, onderwijs en gemeentelijk Werk en Inkomen gericht op het kwantitatief en kwalitatief voorzien in de behoefte aan personeel. Ten slotte ook door het benadrukken van de voordelen van duurzame ontwikkeling van het bedrijventerrein. Dit alles in nauw overleg met de GR Nieuw Reijerwaard.

2 **Bedrijfsomgeving**

A Kwaliteitsbehoud bedrijventerreinen

Donkersloot: Tijdens overleg met afzonderlijke ondernemers en ondernemersvereniging bespreken hoe veroudering en verrommeling van het bedrijventerrein kan worden tegengegaan. Vestigingsmogelijkheden voor starters/ZZP'ers/vrijtijdseconomie

B Flexibiliteit bestemmingsplannen: Zowel de bestemmingsplannen voor de kern als voor het buitengebied bezien of deze geen onnodige belemmeringen voor vestiging van kleinschalige, niet milieuhinderlijke bedrijfjes (onder andere woon-werkmogelijkheden en omzetting van vrijkomende panden in bedrijfsverzamelgebouwen) bevatten.

C Digitale infrastructuur

- Glasvezel: In overleg met het Ondernemersplatform en eventuele aanbieders nagaan hoe op korte termijn glasvezel binnen de gemeente kan worden uitgerold. Op dit moment loopt er een initiatief op Cornelisland om de nieuwe bedrijven aan te sluiten op het glasvezelnetwerk.

3 **Arbeidsmarkt en onderwijs**

A Kaartenbakken legen

- 10% uitstroom WWB
- Regionale samenwerking tegen voortijdige schooluitval

B Samenwerking onderwijs-bedrijfsleven

- Bijeenbrengen van bedrijfsleven en onderwijsinstellingen. Gezamenlijk bespreken hoe de relatie tussen beide kan worden versterkt, zowel gericht op de huidige vraag van gevestigde bedrijven, als op de toekomstige vraag van agro-food bedrijven op Nieuw Reijerwaard. Dit kan wellicht opgepakt worden door het Ondernemersplatform.

4 Dienstverlening gemeente

A Stroomlijning intern functioneren

- Eén loketfunctie: Versterking van de positie van de Bedrijfscontactfunctionaris bij het behandelen van (aan)vragen van bedrijven, gericht op snelle en duidelijke besluitvorming (ook als iets niet kan).
- Afstemming Bedrijfscontactfunctionaris en Regisseurs Werk en Inkomen: Gezamenlijk optreden van deze functionarissen richting bedrijven om vraag en aanbod van personeel beter op elkaar af te stemmen.
- Database bedrijfscontacten: Aanleggen van een eenvoudige database van bedrijfscontacten, zodat verschillende medewerkers snel kunnen zien wie met welk bedrijf bezig is. Mogelijk is koppeling met het programma C3 van Werk en Inkomen een optie.

B Communicatie met bedrijfsleven

- Bedrijfsbezoeken: Voortzetten van regelmatige bezoeken van B&W aan bedrijven en ondernemersorganisaties om te weten wat er speelt.
- Bedrijfscontactfunctionaris: Regelmatig, proactief bezoek aan bedrijven om ontwikkelingen en knelpunten te inventariseren en oplossingen aan te dragen, voor zover dit vanuit de gemeente mogelijk is.
- Ondernemersplatform: Regelmatig overleg tussen gemeenteraad en ondernemersplatform, gericht op het oplossen van knelpunten en advisering over belangrijke thema's.

5 Regionale samenwerking

- BAR: Op basis van deze Notitie de gezamenlijke ambitie en taakverdeling met Barendrecht en Albrandswaard op economisch terrein verder uitwerken en concretiseren.
- Stadsregio Rotterdam: De ambities en inzet van Ridderkerk waar mogelijk profileren en actief bewaken dat de belangen van Ridderkerk voldoende tot hun recht komen.
- Kansen benutten in bestaande en nieuwe regionale samenwerkingsverbanden: Niet alleen kijken naar Rotterdam, maar ook naar de Drechtsteden. Ook de nieuwe samenwerking binnen de Metropoolregio Rotterdam-Den Haag biedt kansen. Door de juiste inzet op regionaal niveau kan Ridderkerk meer doelstellingen realiseren.
- 100.000+ gemeenten: Uit het regeerakkoord blijkt dat het Kabinet voor 2017 streeft naar een daling van het aantal gemeenten met 75 en dat gemeenten tenminste 100.000 inwoners hebben. De BAR-samenwerking vormt een goede basis om hier proactief invulling aan te geven.

Bij het uitwerken van de bovenstaande kansen is uitgegaan van de huidige ambitie en inzet van menskracht en middelen. De gemeente zou de lat hoger kunnen leggen en meer kunnen doen aan het stimuleren van de economie. Dit kan bijvoorbeeld door een actiever beleid voor verbreding van de economische structuur en clustervorming tussen bedrijven (o.a. rond Nieuw Reijerwaard, waar de komende jaren duizenden arbeidsplaatsen bijkomen). Ook zou de gemeente een meer actieve rol binnen de regio kunnen spelen om de mogelijkheden voor het lokale bedrijfsleven te verbeteren. Dergelijk proactief beleid is echter alleen mogelijk als de Raad bereid is hiervoor extra middelen ter beschikking te stellen.

4.3 Tot slot

De economische beleidsnotitie ligt nu voor u. Op basis van de inbreng van de raad en het ondernemersplatform hebben we gewerkt aan dit document. Het voelt daarmee wellicht als een eindresultaat, maar nadrukkelijk willen wij vermelden dat dit geen eindpunt, maar juist ***een startpunt is van een nieuwe economische toekomst voor Ridderkerk!***

Om te voorkomen dat de ambities in een la verdwijnen, is het noodzakelijk om tweejaarlijks te evalueren hoe het staat met de actiepunten en na te gaan op welke wijze deze bijdragen aan de economische ambities van Ridderkerk. De visie is een lange termijn visie en vraagt een ontwikkeling van jaren. Economische dynamiek, veranderende inzichten en nieuwe ideeën kunnen vragen om bijstelling van acties.

De concrete actiepunten moeten in de meerjarenbegroting, programmamonitor en bestuurlijke planning worden opgenomen, zodat de voortgang periodiek kan worden getoetst.

Begeleidingscommissie

- Rikkert van Bochove
- Bert Doek
- Sven Kemps / Roeland Sluiskes
- Sandra Kubbe

Geïnterviewde personen

- Meindert Vroegindeweyj Wethouder Economische Zaken
- Yvonne van den Berg Directeur / Adjunct gemeentesecretaris
- Ruben van Beekom Beleidsadviseur Grondzaken
- Bert Doek Strategisch adviseur
- Sven Kemps Adviseur EZ/ Bedrijfscontactfunctionaris
- Ann van Kruijssen Beleidsmedewerker RO
- Marga van Mierlo Beleidsadviseur Onderwijs
- Jan Roggen Regisseur Werk
- Martijn van der Valk Beleidsadviseur Werk en Inkomen
- Jos van der Waal Coördinator Vergunningen

Gebruikte informatie

- BMC (2012), Grijs, Zilver en Goud, De demografische toekomst van Ridderkerk. Gemeente Ridderkerk.
- Centrum voor Onderzoek en Statistiek (2012), kantoren bericht regio Rotterdam. De kantorenmarkt per 1 januari 2012.
- Ecorys (2011), Benchmark Gemeentelijk Ondernemingsklimaat Ridderkerk.
- Gemeente Ridderkerk (2013), Coalitieakkoord Leefbaar Ridderkerk, SGP, D66/GroenLinks en ChristenUnie 2012-2014: Zorg voor de Samenleving.
- Gemeente Ridderkerk (2010), Duurzaamheid als uitgangspunt, nieuwe en bestaand economische zones ontwikkelen en revitaliseren.

- Gemeente Ridderkerk (2012), Nieuwe Werkwijzer team Werk
- Gemeente Ridderkerk (2009), Ridderkerk Structuurvisie.
- Rabobank (2012), Economische kracht van het MKB in Ridderkerk 2011.

Websites

- www.cbs.nl
- www.ris-zh.nl
- <http://primos.abfresearch.nl>
- Ibis werklocaties: www.bedrijvenlocaties.nl