
Veiligheidsanalyse gemeente Ridderkerk 2015

Inhoudsopgave

Inleiding	5
Leeswijzer	6
Veiligheidsveld 1: veilige woon- en leefomgeving	7
Thema 1.1 sociale kwaliteit	7
Thema 1.2 fysieke kwaliteit	11
Thema 1.3 objectieve veiligheid	12
Thema 1.4 subjectieve veiligheid.....	23
Thema 1.5 rol van de overheid in toezicht en handhaving	24
Veiligheidsveld 2: bedrijvigheid en veiligheid	26
Thema 2.1: veilig winkelgebied.....	26
Thema 2.2: veilige bedrijventerreinen.....	27
Thema 2.3: veilig uitgaan	31
Thema 2.4: veilige evenementen.....	32
Thema 2.5: veilig toerisme	33
Veiligheidsveld 3: jeugd en veiligheid	34
Thema 3.1: jeugd en overlast	34
Thema 3.2: jeugdcriminaliteit/ individuele probleemjongeren.....	36
Thema 3.3: jeugd, alcohol en drugs.....	38
Thema 3.4: veilig in en om de school	41
Veiligheidsveld 4: fysieke veiligheid	42
Thema 4.1: verkeersveiligheid.....	42
Thema 4.2: brandveiligheid	43
Thema 4.3: externe veiligheid.....	45
Thema 4.4: rampenbestrijding en crisisbeheersing.....	48
Veiligheidsveld 5: integriteit en veiligheid	50
Thema 5.1: polarisatie en radicalisering	50
Thema 5.2: georganiseerde criminaliteit.....	52
Thema 5.3: veilige publieke taak	55
Thema 5.4: informatieveiligheid.....	56
Thema 5.5: ambtelijke en bestuurlijke integriteit	58
Samenvatting en conclusies	59
Begrippenlijst	66
Bijlage A Gebiedsindeling Ridderkerk	67
Bijlage B Demografische kenmerken	68

Bijlage C	Overzicht pieken diefstal/ inbraak woning.....	70
Bijlage D	Hotspots diefstal/ inbraak voertuigen	71
Bijlage E	Hotspots fietsendiefstal	72
Bijlage F	Hotspots woninginbraak	73
Bijlage G	Overlast Jeugd Ridderkerk	74
Bijlage H	Overzicht senioren (65+)	75
Bijlage I	Overzicht hennepwekerijen	76
Bijlage J	Bronnenanalyse	77

Inleiding

Deze rapportage vormt het resultaat van de veiligheidsanalyse zoals die in de tweede helft van 2015 heeft plaatsgevonden. Het rapport dient als input voor het nieuw op te stellen “Integraal Veiligheidsbeleid Ridderkerk 2016-2019” (verder IVB). Daarnaast vormt de veiligheidsanalyse een basis voor de uitvoering van het lokale veiligheidsbeleid. Hiervoor wordt na vaststelling van het IVB ieder jaar een uitvoeringsdocument opgesteld.

De opbouw van de rapportage is conform de methode “Kernbeleid Veiligheid” (VNG). In deze methode worden vijf veiligheidsvelden onderscheiden, namelijk:

- veilige woon- & leefomgeving;
- bedrijvigheid & veiligheid;
- jeugd & veiligheid;
- fysieke veiligheid;
- integriteit & veiligheid.

Binnen de veiligheidsvelden worden diverse veiligheidsthema’s onderscheiden.

De veiligheidsanalyse is gebaseerd op informatie verkregen door bestudering van documenten en gegevensregistraties. Daarnaast is er de nodige informatie beschikbaar gekomen vanuit werkgroepssessies met interne en externe partners.

Afbakening

In deze rapportage zijn alle thema’s die een relatie hebben met veiligheid geanalyseerd. Om de cijfers ook in een breder perspectief te plaatsen, wordt bij diverse thema’s een vergelijking gemaakt met de gemeente Rotterdam en de aan de gemeente Rotterdam grenzende gemeenten. In sommige gevallen ook met gemeenten van dezelfde omvang als Ridderkerk. Input voor deze rapportage bestaat uit schriftelijke bronnen van onderzoeksbureaus en overheden (zie bijlage J), interviews en gesprekken met verantwoordelijke functionarissen. Voor de veiligheidsanalyse is de meest recente informatie gebruikt wat onverlet laat dat bij een beperkt aantal veiligheidsthema’s de input enigszins is “verouderd” omdat er geen recente informatie beschikbaar is.

Tijdens het opstellen van de analyse waren de schrijvers afhankelijk van de input van de diverse veiligheids- en zorgpartners. Soms kwam hier informatie uit voort op basis van “gevoel” en “professionele inschatting” zonder dat hier harde cijfers aan ten grondslag liggen. Deze informatie is echter ook van belang om mee te nemen in de veiligheidsanalyse.

Leeswijzer

De opbouw van de “Veiligheidsanalyse gemeente Ridderkerk 2015” is gebaseerd op de methodiek “Kernbeleid Veiligheid” van de Vereniging van Nederlandse Gemeenten (VNG). Vijf veiligheidsvelden vormen een leidraad. Binnen elk veiligheidsveld zijn meerdere veiligheidsthema’s te onderscheiden.

Elk veiligheidsveld wordt apart uitgewerkt in een hoofdstuk, waarin de veiligheidsthema’s worden onderverdeeld in paragrafen. Per veiligheidsthema wordt stilgestaan bij lokale ontwikkelingen. In de conclusies worden de aandachtspunten benoemd.

Veiligheidsveld	Veiligheidsthema’s
1: Veilige woon- en leefomgeving	1.1: Sociale kwaliteit
	1.2: Fysieke kwaliteit
	1.3: Objectieve veiligheid en veel voorkomende ‘HIC’
	1.4: Subjectieve veiligheid
2: Bedrijvigheid en veiligheid	2.1: Veilig winkelgebied
	2.2: Veilige bedrijventerrein
	2.3: Veilig uitgaan
	2.4: Veilige evenementen
	2.5: Veilig toerisme
3: Jeugd en veiligheid	3.1: Jeugdoverlast
	3.2: Jeugdcriminaliteit/ individuele probleemjongeren
	3.3: Jeugd, alcohol en drugs
	3.4: Veilig in en om de school
4: Fysieke veiligheid	4.1: Verkeersveiligheid
	4.2: Brandveiligheid
	4.3: Externe veiligheid
	4.4: Rampenbestrijding en crisisbeheersing
5: Integriteit en veiligheid	5.1: Polarisatie en radicalisering
	5.2: Georganiseerde criminaliteit
	5.3: Veilige Publieke Taak
	5.4: Informatieveiligheid
	5.5: Ambtelijke en bestuurlijke integriteit

Veiligheidsveld 1: veilige woon- en leefomgeving

Thema 1.1 sociale kwaliteit

De sociale kwaliteit van een buurt, wijk, kern heeft betrekking op de 'intermenselijke relaties' in een buurt, dat wil zeggen: tussen inwoners en eventueel andere aanwezige personen (zie bijlage A voor de gebiedsindeling van Ridderkerk). Belangrijke aspecten van de sociale kwaliteit zijn betrokkenheid van inwoners bij de buurt, de kwaliteit van sociale netwerken, de mate van informele sociale controle e.d. De sociale kwaliteit kan onder druk komen te staan door verschijnselen als woonoverlast, burengerucht, drank- en drugsoverlast, overlast van prostitutie en overlast van zwervers.

Cijfers woon- en leefomgeving

Gemiddeld geven inwoners van de gemeente Ridderkerk een 7,1¹ (schaal van 1 tot 10) als gevraagd wordt hoe veilig zij het vinden in hun buurt. De cijfers over 2010 t/m 2014 zijn als volgt:

	2010	2011	2012	2013	2014	Score vergeleken gemeenten
Score veiligheid in uw buurt	6,8	6,9	7,0	7,0	7,1	7,0

De score vertoont een stijgende lijn. Dat is positief. Dit getal kan worden vergeleken met de andere gemeenten met een inwoneraantal tussen 25.000 en 50.000 inwoners die zijn meegenomen in de cijfers. Het betreffen Best, Boxtel, Gilze en Rijen, Lochem en Waalwijk. De gemiddelde waarde van die gemeenten over 2013 en 2014 bedraagt 7,0. Ridderkerk scoort boven dit gemiddelde. Met het maken van een directe vergelijking moet wel voorzichtig worden omgegaan omdat iedere gemeente haar eigen karakteristieken kent. Opvallend verschil is bijvoorbeeld dat Ridderkerk een veel hogere bevolkingsdichtheid per km² kent dan de andere gemeenten (minimaal twee keer zo groot).

De inwoners van de gemeente Ridderkerk beoordelen de leefbaarheid van hun buurt met een 7,5¹ en de kwaliteit van hun woonomgeving met een 7,6¹. De cijfers over 2010 t/m 2014 zijn als volgt:

	2010	2011	2012	2013	2014	Score vergeleken gemeenten
Score leefbaarheid in uw buurt	7,3	7,4	7,4	7,5	7,5	7,5
Score kwaliteit woonomgeving	7,4	7,5	7,4	7,5	7,6	7,6

Ook hier is er een stijgende tendens waarneembaar. De score van Ridderkerk komt overeen met die van de vergeleken gemeenten.

Waardering van de cijfers is moeilijk (de onderzoekers doen er ook geen uitspraak over). Als indicatie: een 6 komt overeen met een "voldoende", een 7 met "ruim voldoende" en een 8 met "goed".

Cijfers incidenten

Onder incidenten worden hier verstaan: meldingen overlast jeugd (wordt verder besproken in thema 3.1 jeugd en veiligheid op bladzijde 34), verwarde/overspannen personen, burengerucht, verkeersoverlast en drugs/drankoverlast. Om de cijfers van Ridderkerk in

¹ Waarstaatjegemeente 2014 - Burgerrollen. (2014) Gemeente Ridderkerk.

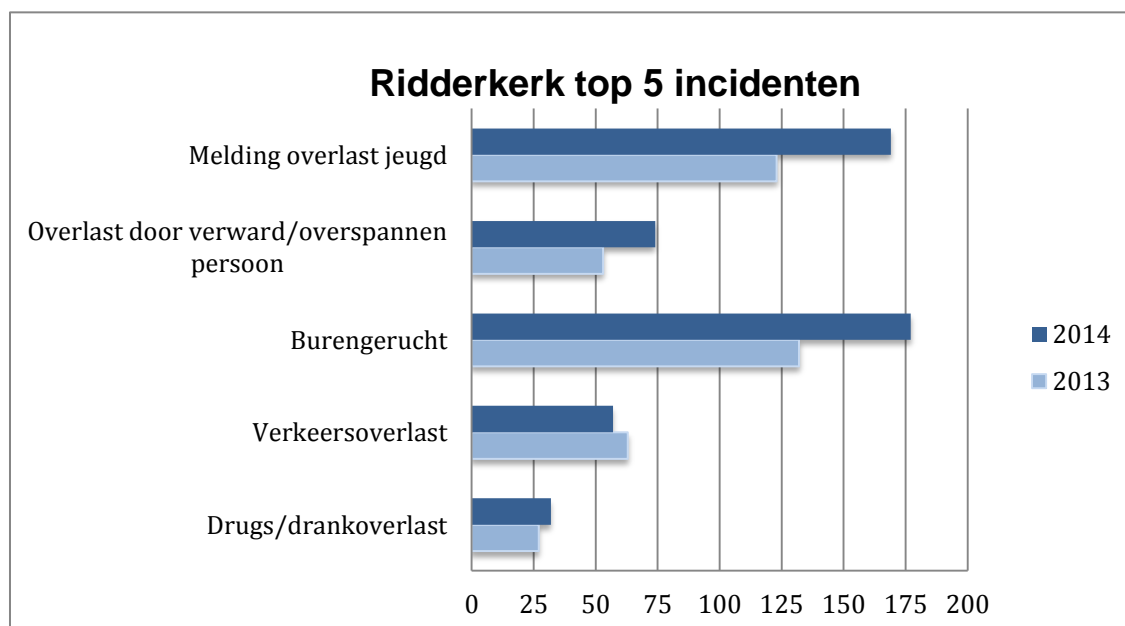
perspectief te plaatsen wordt in onderstaande tabel de cijfers van de gemeente Rotterdam en de omliggende gemeenten weergegeven. Voor die gemeenten is gekozen omdat deze gemeenten de invloed “ervaren” van de grote stad en om die reden vergelijkbaar zijn.

Tabel: Aantal incidenten per 1000 inwoners over 2014

gemeente	Melding overlast jeugd	Verward/ overspannen persoon	Burengerucht	Verkeersoverlast	Drugs- en drankoverlast
Rotterdam	4,7	4,9	5,0	1,4	4,4
Schiedam	3,7	4,5	4,4	1,8	2,9
Capelle a/d IJssel	4,7	3,9	3,7	1,6	1,5
Vlaardingen	6,7	3,9	5,0	2,7	3,4
Nissewaard	4,6	3,1	4,2	2,2	2,0
Maassluis	3,8	1,8	3,4	1,7	1,4
Albrandswaard	2,5	2,6	1,7	1,0	0,6
Brielle	4,7	2,0	2,6	2,6	2,9
Lansingerland	4,3	1,0	2,2	1,5	0,4
Barendrecht	4,0	1,9	1,9	1,2	0,5
Ridderkerk	3,7	1,6	3,9	1,3	0,7
Gemiddeld.	4,3	2,8	3,3	1,7	1,9
Afwijking Ridderkerk t.o.v. gemiddelde	-0,6	-1,2	+0,6	-0,4	-1,2

Behoudens het onderwerp “burengerucht” scoort Ridderkerk aanmerkelijk lager dan de gemiddelde waarden en zijn de cijfers laag (of in ieder geval gelijkwaardig) te noemen t.o.v. de andere (rand)gemeenten.

Voor Ridderkerk zijn de cijfers rond de incidenten voor het jaar 2014 vergeleken met die van het jaar 2013:



Cijfers overlast verwarde/ overspannen personen²

In Ridderkerk is het aantal casussen van overlast door verwarde/overspannen personen in 2014 (74) toegenomen ten opzichte van 2013 (53). In 2014 zijn 28 personen twee of meerdere malen betrokken geweest bij een melding. Daarmee zijn zij verantwoordelijk voor twee derde van alle meldingen.

Voor Ridderkerk zijn de cijfers voor verwarde/overspannen personen weergegeven in onderstaande tabel.

	Verwarde/overspannen personen
2011	62
2012	63
2013	53
2014	74
Gemiddelde	63
Afwijking 2014 t.o.v. gemiddelde	+ 17%

Hoewel de stijging van het jaar 2014 ten opzichte van het jaar 2013 relatief fors is, is het totaalbeeld over de periode 2011 t/m 2014 genuanceerder (gemiddelde = 63). De conclusie dat er een stijgende trend is, kan in dit stadium niet zonder meer worden gemaakt. Het is echter wel een aandachtspunt. Dit moet de komende jaren worden gemonitord. De politie geeft aan dat een stijging van het aantal gevallen in de hele eenheid Rotterdam terug is te vinden.

Over het algemeen zijn verwarde/overspannen personen bij de wijkagenten in beeld. In een aantal gevallen gaat het daarbij om personen met psychiatrische problematiek. Vooral de wijken Centrum en Slikkerveer (zie de gebiedsindeling in Bijlage A en B) worden gekenmerkt door een opvallende stijging van het aantal meldingen van overlast door verwarde/overspannen personen. In samenwerking met de partners (waaronder wooncorporatie Woonvisie) wordt naar een oplossing voor dit probleem gezocht². Goede ervaringen zijn opgedaan met de inzet van Parnassia GGZ-medewerkers. De specialistische kennis en de snelheid waarmee een hulpverleningstraject direct kan worden ingezet, wordt door de politie als grote meerwaarde gezien. De politie acht het van belang om deze werkwijze structureel te borgen in de gemeente Ridderkerk.

Cijfers burengerucht en burenruzie²

In Ridderkerk zijn de cijfers voor burengerucht en burenruzies (veelal overlast door ruzie binnen de huiselijke kring waarvan de burens melding doen) weergegeven in onderstaande tabel:

	Burengerucht en burenruzies
2011	212
2012	188
2013	132
2014	177
Gemiddelde	178
Afwijking 2014 t.o.v. gemiddelde	- 0,5%

² Gebiedsscan 2015 gemeente Ridderkerk. (2015). Eenheid Rotterdam: Basisteam Oude Maas.

Opvallend is dat het aantal burenruzies binnen het totaal aantal meldingen van burengerucht en burenruzies de laatste jaren relatief is toegenomen van 35 % naar 60%. Het totaal van burengerucht en burenruzies vertoont een fluctuerend beeld maar van een trend kan niet worden gesproken. Monitoring van de komende jaren zal hier meer inzicht in moeten geven. De stijging van het jaar 2014 ten opzichte van het jaar 2013 is wel opvallend (+ 35%).

Conclusie thema sociale kwaliteit

De veiligheid, leefbaarheid en de kwaliteit van de leefomgeving binnen de gemeente Ridderkerk worden door burgers met een ruime voldoende beoordeeld. De scores vertonen binnen de periode 2010 t/m 2014 een stijgende lijn.

Het aantal gevallen van verwarde/overspannen personen uit het jaar 2014 ten opzichte van het jaar 2013 vertoont een forse stijging. Wanneer de cijfers van 2014 echter worden vergeleken met het gemiddelde van de jaren 2011 t/m 2014, wordt die stijging uitgevlakt. Er kan nog niet worden gesproken van een trend. Het is wel een aandachtspunt.

Het aantal gevallen burengerucht en burenruzies in 2014 is sterk toegenomen ten opzichte van 2013 maar ten opzichte van de gemiddelde waarde over de jaren 2011 t/m 2014 ligt het aantal van 2014 op de gemiddelde waarde. Ook hier kan niet worden gesproken van een trend. De politie geeft overigens wel aan hier veel tijd in te moeten steken.

Thema 1.2 fysieke kwaliteit

De fysieke kwaliteit van een buurt, wijk, kern heeft betrekking op fysieke kenmerken van de woonomgeving, in het bijzonder de inrichting, het onderhoud en beheer van de openbare ruimte. Meest algemeen gaat het bij dit thema om de vraag: hoe staat de openbare ruimte erbij? Hoe prettig is het wonen in de buurt gegeven die fysieke kwaliteit? Aspecten zijn dan onderhoud van groen, aanpak zwerfvuil, verlichting van achterpaden, verkeersveiligheid en dergelijke. Vernielingen, graffiti, zwerfvuil en overige tekenen van verloedering veroorzaken een inbreuk op de fysieke kwaliteit.

Cijfers openbare ruimte

De inwoners van Ridderkerk beoordelen de leefbaarheid in algemene zin met een 7,5. In onderstaande tabel worden de cijfers weergegeven van diverse factoren die te maken hebben met de fysieke kwaliteit van de buitenruimte.

	2010	2011	2012	2013	2014	Score vergeleken gemeenten*
Score goede verlichting	7,4	7,4	7,5	7,5	7,5	7,5
Score onderhoud wegen, paden en pleintjes	6,8	6,9	7,0	6,8	6,8	6,7
Score onderhoud perken, plantsoenen en parken	6,8	7,2	7,1	7,0	7,1	6,7
Score schoonhouden buurt	6,7	7,0	6,9	7,0	7,0	6,7
Score goede speelplekken voor kinderen	7,0	7,3	7,1	7,3	7,5	6,9

* Best, Boxtel, Gilze en Rijen, Lochem en Waalwijk.

De cijfers fluctueren nogal maar over de hele periode is er sprake van een stijging (op onderhoud wegen, paden en pleintjes na). Opvallend is dat de gemeente Ridderkerk op de meeste punten aanmerkelijk beter scoort dan de vergeleken gemeenten.

Cijfers verkeersveiligheid

In onderstaande tabel staan de scores weergegeven over de verkeersveiligheid in de buurt en in de gemeente:

	2010	2011	2012	2013	2014	Score vergeleken gemeenten*
Score verkeersveiligheid in uw buurt	6,3	6,9	6,7	6,7	6,6	6,4
Score verkeersveiligheid in de gemeente	6,8	7,2	7,1	7,1	7,0	6,7

* Best, Boxtel, Gilze en Rijen, Lochem en Waalwijk.

De cijfers fluctueren ook hier nogal maar over de hele periode is er sprake van een stijging. De gemeente Ridderkerk scoort hoger dan de vergeleken gemeenten.

Conclusie thema fysieke kwaliteit

De inwoners van de gemeente Ridderkerk zijn over het algemeen tevreden over de fysieke kwaliteit van de woonomgeving.

Thema 1.3 objectieve veiligheid

Bij dit thema gaat het om de diverse, veelvoorkomende vormen van criminaliteit in de buurt, wijk en gemeente. Een aantal criminaliteitsvormen is uitgewerkt in de analyse waaronder High Impact crimes (HIC) zoals woninginbraak, voertuigcriminaliteit, straatroof en overvallen. Daarnaast is geweldscriminaliteit (waaronder huiselijk geweld) in de analyse opgenomen.

Om de cijfers van de gemeente Ridderkerk in perspectief te plaatsen, is een vergelijking gemaakt met de gemeente Rotterdam en de randgemeenten rond Rotterdam.

gemeente	Nr. op Ranglijst Misdaadmeter AD 2015	Relatieve score op Misdaadmeter AD 2015	Aantal misdrijven per 1000 inwoners in 2014	Relatieve afname misdrijven per 1000 inwoners 2013-2014 in %
Rotterdam	3	34,94	99,0	- 7
Schiedam	26	24,42	70,4	- 14
Vlaardingen	39	21,89	66,2	- 4
Capelle a/d IJssel	51	20,73	55,9	- 6
Nissewaard	57	20,40	55,8	- 7
Maassluis	86	17,99	47,9	- 2
Albrandswaard	104	16,61	41,4	- 11
Brielle	158	14,39	45,5	- 20
Lansingerland	163	14,22	39,0	- 7
Ridderkerk	166	14,10	45,6	- 14
Barendrecht	194	13,31	40,8	- 3
Zuidhorn (als referentie)	389 (veiligste gemeente)	4,12		

Conclusie is dat de gemeente Ridderkerk relatief goed scoort in verhouding tot de andere beschouwde gemeenten.

Cijfers misdrijven

In 2014 is het totaal aantal misdrijven in Ridderkerk gedaald (-14%) ten opzichte van 2013. Deze daling is sterker dan in de hele eenheid Rotterdam (-7%). De daling wordt veroorzaakt door een afname van een aantal High Impact Crimes en enkele veelvoorkomende vormen van vermogensdelicten (zie onderstaande uitwerking).

High Impact Crimes (HIC)

Woninginbraak, overvallen, straatroof en geweld hebben een grote impact op de samenleving. Het zijn zogenaamde High Impact Crimes (HIC). Het terugdringen van HIC is een van de prioriteiten van het kabinet. Gemeenten en politie hebben een belangrijke taak bij deze aanpak. Maar ook ondernemers kunnen veel doen om de veiligheid in hun zaak te vergroten.

Cijfers High Impact crimes (HIC)

Ook nu wordt eerst een vergelijking gemaakt met de andere gemeenten zodat de cijfers van Ridderkerk in perspectief kunnen worden geplaatst

Tabel: Aantal HIC per 1000 inwoners over 2014

gemeente	Diefstal/ inbraak woning	Openlijk geweld tegen personen	Bedreiging	Mishandeling	Straatroof	Overval
Rotterdam	12,5	0,8	3,8	5,1	1,1	0,3
Schiedam	8,9	0,3	3,0	3,5	0,7	0,2
Capelle a/d IJssel	9,9	0,5	1,8	3,1	0,4	0,2
Vlaardingen	8,5	0,3	2,8	3,4	0,3	0,1
Nissewaard	10,9	0,4	2,0	3,2	0,3	0,1
Maassluis	10,9	0,1	1,6	2,6	0,2	0,0
Albrandswaard	12,7	0,2	2,1	1,5	0,3	0,0
Brielle	7,2	0,6	1,1	2,5	0,1	0,1
Lansingerland	10,8	0,2	1,0	1,5	0,2	0,1
Barendrecht	8,5	0,2	1,2	1,5	0,6	0,0
Ridderkerk	7,4	0,2	1,5	1,4	0,2	0,1
Gemiddeld.	9,1	0,3	2,0	2,7	0,4	0,1
Afwijking Ridderkerk t.o.v. gemiddelde	- 1,7	-0,1	-0,5	-1,3	-0,2	0,0

Iedere High Impact Crime is er één teveel maar Ridderkerk steekt over het algemeen gunstig (of ten minste gelijkwaardig) af tegenover de andere gemeenten.

Cijfers bedreiging, mishandeling en openlijk geweld

Voor Ridderkerk zijn de cijfers voor poging moord/doodslag, openlijk geweld, bedreiging en mishandeling weergegeven in onderstaande tabel:

	Poging moord/ doodslag	Openlijk geweld tegen personen	Bedreiging	Mishandeling
2011	2	11	53	92
2012	10	13	86	80
2013	8	22	82	73
2014	9	7	67	65
gemiddeld	7,3	13,3	72	78
Stijging/daling 2014 t.o.v. gemiddelde	+ 24%	- 47%	- 7%	- 17%

Bij poging moord/doodslag is de procentuele toename 24% maar de absolute getallen zijn dermate gering dat er geen uitspraak over een trend kan worden gedaan. Voor de overige drie geweldsmisdrijven liggen de cijfers voor 2014 onder het gemiddelde en vertonen een dalende tendens. Dat is positief maar de toekomst zal moeten uitwijzen of die trend zich voortzet.

Cijfers Straatroof en overvallen

Voor Ridderkerk zijn de cijfers voor straatroof en overvallen weergegeven in onderstaande tabel:

	Straatroof	Overvallen
2011	13	5
2012	21	15
2013	16	6
2014	8	5
gemiddeld	14,5	7,8
Daling 2014 t.o.v. gemiddelde	- 45 %	- 36 %

De cijfers zijn bemoedigend en vertonen vanaf 2012 een dalende trend. Probleem is wel dat de absolute getallen klein zijn waardoor de invloed van een enkel geval op de percentages hoog is. De politie geeft aan extra in te zetten op dit soort criminaliteit. Er zijn de nodige aanhoudingen gedaan. De overvallen betroffen veelal het afhandig maken van mobieltjes.

Vermogenscriminaliteit

Vermogensdelicten zijn onder andere diverse vormen van veelvoorkomende diefstal, zoals fietsendiefstal, diefstal uit auto, woning of bedrijf en zakkenrollerij.

Cijfers Vermogenscriminaliteit

Ook nu weer eerst regionaal bekijken zodat de cijfers van Ridderkerk in perspectief kunnen worden geplaatst.

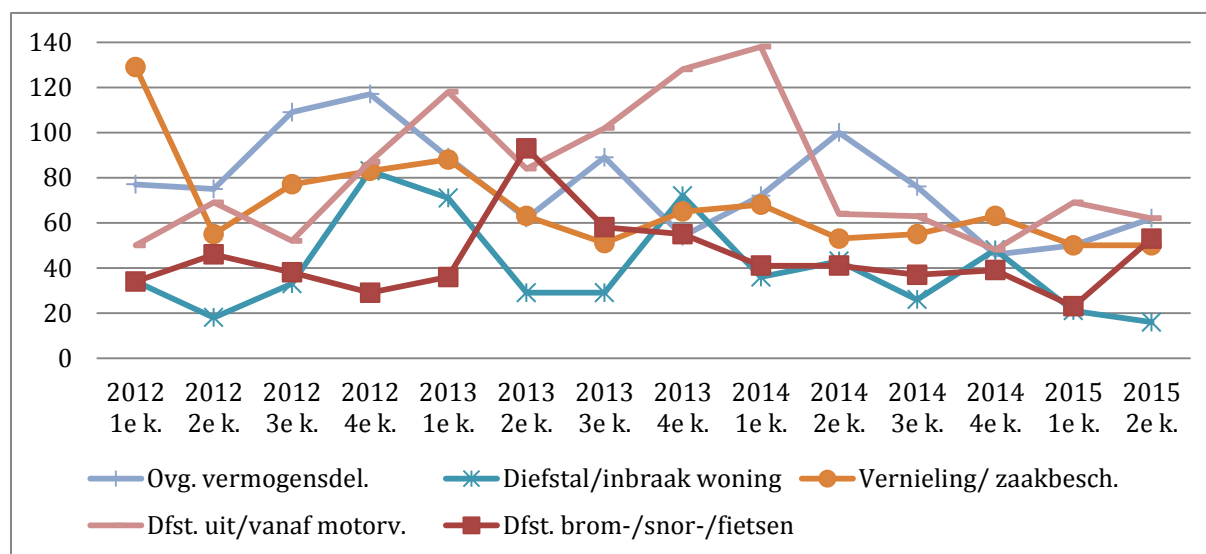
Tabel: Aantal vermogensdelicten per 1000 inwoners over 2014

gemeente	Diefstal/ inbraak woning	Diefstal uit/ vanaf motor- voertuigen	Diefstal van motorvoer- tuigen	Diefstal brom-, snor-, fietsen	Vernieling/ zaakbe- schadiging	Diefstal/ inbraak box/ garage/ tuinhuis/ schuur
Rotterdam	12,5	9,8	2,0	9,1	8,6	3,8
Schiedam	8,9	7,9	1,9	10,9	9,8	2,9
Capelle a/d IJssel	9,9	5,3	1,9	5,4	6,0	4,7
Vlaardingen	8,5	5,7	1,2	11,8	8,1	4,2
Nissewaard	10,9	3,2	0,7	5,8	8,9	2,4
Maassluis	10,9	3,2	0,7	5,6	7,3	2,4
Albrandswaard	12,7	5,4	1,6	2,8	5,0	1,8
Brielle	7,2	2,8	0,4	2,1	8,3	1,4
Lansingerland	10,8	7,2	1,1	3,9	5,0	1,3
Barendrecht	8,5	5,7	0,9	5,0	4,3	1,6
Ridderkerk	7,4	6,9	1,7	3,5	5,3	2,2
Gemiddeld.	9,1	5,7	1,3	6,0	7,0	2,6
Afwijking Ridderkerk t.o.v. gemiddelde	- 1,7	+ 1,2	+0,4	- 2,5	-1,7	-0,4

De scores van Ridderkerk komen redelijk overeen met die van de randgemeenten. Alleen bij de diefstal uit/vanaf motorvoertuigen en de diefstal van motorvoertuigen scoort de gemeente Ridderkerk relatief hoog. De hot-spots zijn in bijlage D weergegeven.

Het verloop per kwartaal van de “top-5”-delicten voor Ridderkerk staan in onderstaande tabel weergegeven:

Ridderkerk - top 5 delicten per kwartaal 2013-2015³



Cijfers inbraak woning:

Voor Ridderkerk zijn de cijfers voor woninginbraak weergegeven in onderstaande tabel:

	Poging	Voltooide inbraak	Totaal
2011	46	92	138
2012	60	108	168
2013	62	139	201
2014	47	107	154
Gemiddeld	54	112	165
Afwijking 2014 t.o.v. gemiddelde	- 13%	- 4%	- 7%

Gemiddeld zijn er 165 woninginbraken (en pogingen) gepleegd over de beschouwde jaren. De daling van 2014 t.o.v. 2013 bedraagt 23 %. Dat is bemoedigend. Ten opzichte van het gemiddelde bedraagt de afwijking echter slechts 7 %. Dit is dermate gering dat nog niet van een trend kan worden gesproken. Dit zullen de cijfers over 2015 (en verder) duidelijk moeten maken.

In 2014 zijn de meeste woningbraken gepleegd binnen de wijken Rijsoord, Slikkerveer, Bolnes, Oost en Centrum (zie bijlage F). Opvallend is dat in de wijk Oostendam geen enkele inbraak is gepleegd in 2014, terwijl hier in 2013 de meeste inbraken plaatsvonden. De woninginbraken vinden verder in heel Ridderkerk plaats. Het grootste deel van de inbraken in Ridderkerk vindt plaats in de middag- en de avonden (zie Bijlage C).

De diefstallen vanuit garages/boxen, schuren en tuinhuisjes zijn afgenomen van 70 (2013 naar 46 (2014)). Een afname van 35 %.

³ GBA-gegevens. (2015). Gemeente Ridderkerk: Onderzoek & Statistiek.

De politie geeft aan dat de grotere aandacht voor preventie en de aanwezigheid van buurtpreventieteams in 2014 waarschijnlijk een positieve bijdrage hebben geleverd aan de lagere cijfers.

Cijfers autocriminaliteit

Voor Ridderkerk zijn de cijfers voor autocriminaliteit weergegeven in onderstaande tabel:

	Diefstal uit/vanaf motorvoertuigen	Diefstal van een motorvoertuig	Totaal
2011	265	59	324
2012	261	47	308
2013	438	53	491
2014	315	76	391
Gemiddelde	320	59	379
Afwijking 2014 t.o.v. gemiddelde	- 2%	+ 29%	+ 3%

Opvallend is de toename van het aantal diefstallen van motorvoertuigen in 2014 ten opzichte van voorgaande jaren. Het aantal diefstallen uit/vanaf motorvoertuigen is aanzienlijk gedaald ten opzichte van 2013 maar is in overeenstemming met de gemiddelde waarde over de jaren 2011 t/m 2014. Zoals blijkt uit de vergelijking met de beschouwde gemeenten zijn de cijfers voor autocriminaliteit voor Ridderkerk relatief ongunstig. Diefstal uit en vanaf motorvoertuigen betreffen vaak kentekenplaten (54 in 2014) en inbouwnavigatiesystemen van de VAG-groep (Volkswagen, Audi, Seat en Skoda). De wijken Drievliet, Slikkerveer, Bolnes en Rijsoord scoren het hoogst.

Geadviseerd wordt om aan het onderwerp "autocriminaliteit" de komende jaren bijzondere aandacht te besteden. Door buurtpreventie zijn acties gehouden gericht op preventie en voorlichting. De politie heeft gebruik gemaakt van lokauto's en er is gepost op "bekende" plekken. Het onderwerp heeft duidelijk aandacht van de politie.

In Ridderkerk zijn 52 onvreemde voertuigen teruggevonden (ook afkomstig van elders).

Cijfers fiets- en bromfietsdiefstallen

Voor Ridderkerk zijn de cijfers voor fiets- en bromfietsdiefstallen weergegeven in onderstaande tabel:

	Fietsen	Bromfietsen	Totaal
2011	223	35	258
2012	132	17	149
2013	186	60	246
2014	122	36	158
Gemiddelde	166	37	203
Afwijking 2014 t.o.v. gemiddelde	- 27%	- 3%	- 22%

Het aantal fietsdiefstallen en het totaal aantal gestolen fietsen en bromfietsen is significant afgenomen ten opzichte van de gemiddelde waarde over de periode 2011 t/m 2014. Vooral de daling van 2014 t.o.v. 2013 is opvallend. In 2014 is verschillende malen gebruik gemaakt van lokfietsen en is er op scholen aandacht besteed aan preventie. De hot-spots zijn in bijlage E aangegeven.

Het aantal gestolen bromfietsen in 2014 is sterk afgenomen ten opzichte van 2013 maar ligt wel op het gemiddelde van de jaren 2011 t/m 2014. Het jaar 2013 was een "slecht" jaar voor bromfietsdiefstal.

Cijfers zakkenrollerij

Voor Ridderkerk zijn de cijfers voor zakkenrollerij weergegeven in onderstaande tabel:

	Zakkenrollerij
2011	52
2012	59
2013	56
2014	17
Gemiddelde	46
Afwijking 2014 t.o.v. gemiddelde	- 63 %

Er is een groot verschil met de gemiddelde waarde over de periode 2011 t/m 2014. De indruk bestaat dat de groep(en) die zich hiermee bezig houden (in samenhang met het afkijken van pincodes), Ridderkerk in 2014 niet hebben "bezoekt". Daarnaast is in 2014 een zakkenrollersproject georganiseerd. Ook de winkeliers letten steeds beter op zakkenrollers. Mogelijk hebben die invloeden geleid tot de afname.

Cijfers drugscriminaliteit

Drugshandelaren en drugsgebruikers kunnen veel overlast veroorzaken. Bijvoorbeeld door hennepsteelt (zie ook thema 5.2 georganiseerde criminaliteit) en het dealen van drugs. Daarbij zorgen zij voor een onveiligheidsgevoel bij burgers.

Ook nu weer eerst een vergelijking met de beschouwde gemeenten maken zodat de cijfers van Ridderkerk in perspectief kunnen worden geplaatst:

Tabel: Misdrijven drugshandel per 1000 inwoners over 2014

gemeente	Misdrijven drugshandel
Rotterdam	1,5
Schiedam	0,6
Capelle a/d IJssel	0,8
Vlaardingen	0,7
Nissewaard	0,9
Maassluis	0,2
Albrandswaard	0,2
Brielle	1,0
Lansingerland	0,3
Barendrecht	0,4
Ridderkerk	0,3
Gemiddeld.	0,6
Afwijking Ridderkerk t.o.v. gemiddelde	-0,3

De mate van misdrijven drugshandel binnen Ridderkerk is vergelijkbaar met de cijfers uit de andere randgemeenten.

Cijfers drugscriminaliteit

Voor Ridderkerk zijn de cijfers voor drugscriminaliteit weergegeven in onderstaande tabel:

	Drugscriminaliteit
2011	14
2012	24
2013	12
2014	14
Gemiddelde	16
Afwijking 2014 t.o.v. gemiddelde	- 13 %

De cijfers van de drugscriminaliteit zijn in absolute aantallen dermate gering dat er niet kan worden gesproken van een trend. Regionaal is er een relatieve afname van 12% tussen 2013 en 2014. Monitoring over de komende jaren is noodzakelijk om de ontwikkelingen te volgen.

In Ridderkerk vindt een bestuurlijke aanpak hennepsteelt plaats. Hennepkwekers krijgen met een strafrechtelijke vervolging en een ontnemingsaanpak te maken, waarbij sprake kan zijn van beslaglegging en huisuitzetting. Banken worden geïnformeerd als de exploitant van een hennepkwekerij een hypotheek heeft. Als er kinderen worden aangetroffen in een woning met een hennepkwekerij kan het Advies en Meldpunt Kindermishandeling of de Raad voor de Kinderbescherming ingeschakeld worden. Om de aanpak van hennepkwekerijen gestructureerd en doelmatig aan te pakken, bestaat er een samenwerking tussen de gemeente, het hennepsteam van de Politie, Stedin, de belastingdienst, woningbouwvereniging en overige externe partners.

Hoewel de partners weinig drugsoverlast constateren bestaat het vermoeden dat zich meer afspeelt op het gebied van drugscriminaliteit. De partners ontvangen signalen over drugskoeriers en constateren dat delicten worden gepleegd voor het voorzien in de behoefte aan (soft)drugs. Ondanks het geringe aantal geregistreerde gevallen is dit een aandachtspunt.

Cijfers huiselijk geweld

Onder huiselijk geweld wordt alle vormen van geweld verstaan in de relationele sfeer; de dader en het slachtoffer kennen elkaar. Het woord 'huiselijk' zegt niets over de plaats van het geweld, maar over de relatie tussen pleger en slachtoffer. Huiselijk geweld kan dus zowel binnenshuis als buitenshuis plaatsvinden en in verschillende vormen. Voorbeelden zijn: ex-partnergeweld, kindermishandeling, ouderenmishandeling, mishandeling van ouders door hun kind(eren), mishandeling van kinderen en jongeren door hun ouders of vriend(innen). Maar ook: bedreiging, al dan niet gepaard gaand met de vernieling van goederen, in en rondom het huis.

De vergelijking met de beschouwde gemeenten is weergegeven in onderstaande tabel:

Tabel: Aantal misdrijven huiselijk geweld per 1000 inwoners over 2014

gemeente	Misdrijven huiselijk geweld
Rotterdam	3,6
Schiedam	2,9
Capelle a/d IJssel	2,6
Vlaardingingen	2,4
Nissewaard	2,6

Maassluis	1,9
Albrandswaard	1,6
Brielle	1,4
Lansingerland	0,9
Barendrecht	1,2
Ridderkerk	1,4
Gemiddeld.	1,8
Afwijking Ridderkerk t.o.v. gemiddelde	- 0,4

De mate van huishoudelijk geweld is in overeenstemming (of gunstiger) met de cijfers uit de andere randgemeenten.

Voor Ridderkerk zijn de cijfers voor huiselijk geweld weergegeven in onderstaande tabel:

	Incidenten huiselijk geweld	Misdrijven huiselijk geweld	Aangehouden verdachten	Opgelegde huisverboden
2011	192	50	29	8
2012	213	78	23	8
2013	172	60	21	7
2014	190	62	29	5
Gemiddelde	192	63	26	7
Afwijking 2014 t.o.v. gemiddelde	- 1%	- 2%	+ 11%	- 29%

De afname van het aantal opgelegde huisverboden is in absolute zin dermate gering dat de afname van 29% geen betekenis heeft. De overige gegevens vertonen nauwelijks een afwijking van de gemiddelde waarde. Over de jaren 2011 t/m 2014 is er sprake van een constant beeld met relatief geringe fluctuaties. Er kan dus niet worden gesproken van een trend. Er is wel sprake van een stijging van het jaar 2014 ten opzichte van het jaar 2013. In 2014 is binnen de gemeente Ridderkerk op 50 adressen meer dan één keer huiselijk geweld geregistreerd, waarvan op 15 adressen drie tot vijf keer. De partners geven als mogelijke reden de economische (crisis)situatie waardoor een groter aantal mensen hun baan zijn verloren en in de (financiële) problemen is geraakt⁴. Dit is echter twijfelachtig. Gemiddeld over de jaren heen, is het aantal gevallen constant en deze reden valt dus niet hard te maken. De politie geeft aan vaak in een vroeg stadium signalen van huiselijk geweld te ontvangen en geeft hier hoge prioriteit aan. Samen met het lokaal zorgnetwerk wordt huiselijk geweld aangepakt. De samenwerking verliep in 2014 goed.

Cijfers Veiligheidshuis Rotterdam-Rijnmond

Het Veiligheidshuis Rotterdam-Rijnmond (VHRR) richt zich op personen die veel problemen hebben en daardoor voor veel problemen zorgen. Het zijn personen waarbij een reguliere aanpak in een afzonderlijke straf, civiele, bestuurlijke en zorgketen niet volstaat. In het VHRR krijgen deze personen een integrale, persoonsgerichte aanpak op maat die enerzijds bestaat uit interventies met een repressief karakter en anderzijds gericht is op zorg- en hulpverlening.

⁴ Gebiedsscan 2015 gemeente Ridderkerk. (2015). Eenheid Rotterdam: Basisteam Oude Maas.

⁵ Jaarrapportage VHRR (2014). Rotterdam-Rijnmond: VHRR.

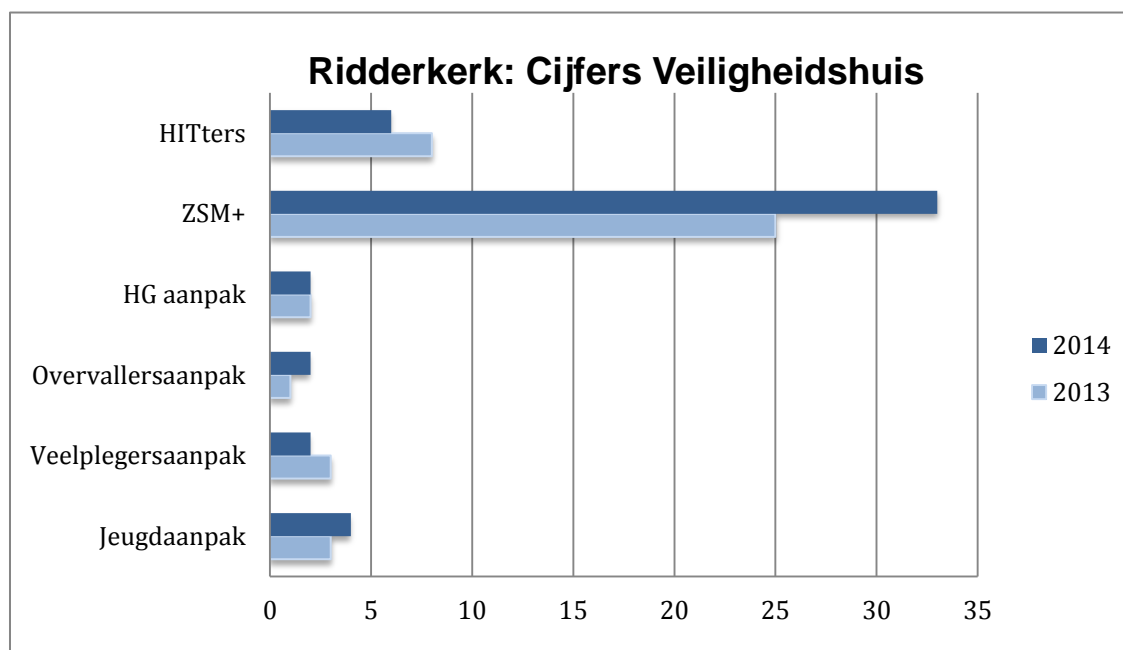
In totaal (regio Rijnmond) zijn 1584 personen besproken in het VHRR over een of meerdere onderwerpen⁵. In 2014 zaten 38 inwoners van Ridderkerk in een persoonsgerichte aanpak van het Veiligheidshuis, waarvan 32 personen nieuw instroomden.

Overzicht casus overleggen Veiligheidshuis RR personen			
Soort	2012 excl. HIT	2013 incl. HIT	2014 incl. HIT
Unieke personen	1072	1467	1584
Aantal repeats	1858	3563	4468
Repeat ratio	1,7	2,4	2,8

Overzicht casus overleggen Veiligheidshuis RR per thema			
Soort	2012	2013	2014
Aanpak HIT	-	437	342
Aanpak overvallers	-	240	325
Aanpak veelplegers 18+	663	536	597
Aanpak huiselijk geweld	353	375	318
Aanpak jeugd 18-	70	387	420
ZSM+	-	-	3215

Cijfers Veiligheidshuis Ridderkerk

Voor Ridderkerk zijn de cijfers in onderstaande grafiek weergegeven:



Veelvoorkomende misdrijven daadkrachtig en snel aanpakken. Dat is kort gezegd de gedachte achter de ZSM-methodiek. Zo Snel, Slim, Smpel, Selectief, Samen, Slachtoffergericht en Samenlevingsgericht mogelijk. Verdachten van misdrijven zoals winkeldiefstal, vernieling, en lichte mishandeling worden binnen zes uur beoordeeld en krijgen de meest passende afdoening. Dit kan straf zijn, maar ook een alternatieve of aanvullende interventie of een combinatie hiervan. De ZSM+ methodiek betreft een brede

inzet, waarbij naast de strafrechtelijke vervolging gemeentelijke interventie overwogen en waar mogelijk ingezet wordt⁶. Het aantal personen dat in de ZSM+ werd besproken is 33, in 2013 waren dit nog 25 personen. In 2014 waren zes Hitters (zie de begrippenlijst op pagina 66) in beeld⁷. De toename van het aantal ZSM+ casussen ten opzichte van 2013 kan worden verklaard dat in 2014 de ZSM+ methodiek volledig is geïmplementeerd. De overige cijfers zijn in absolute aantallen dermate gering dat een trend niet kan worden aangegeven. De cijfers zijn over 2013 en 2014 redelijk constant. De cijfers zullen de komende jaren moeten worden gemonitord.

Cijfers Meld Misdaad Anoniem

Meld Misdaad Anoniem (MMA) is het onafhankelijke meldpunt waar elke inwoner anoniem informatie kan geven over criminaliteit en misdaad. Hierbij staat de anonimiteit van de melder centraal. De meldingen zijn in onderstaande tabel weergegeven:

Overzicht MMA-meldingen				
Soort	2011	2012	2013	2014
Drugs	13	14	13	16
Diefstal/ verduistering	1	-	2	0
Illegaal vuurwerk	-	-	-	2
Sociale zekerheid	3	2	1	3
Geweld	4	2	2	2
Wapens/ munitie	-	3	2	2
Belasting	3	2	-	3
Zeden	-	-	-	-
Milieu	-	-	-	-
Geld	1	-	1	2
Totaal	25	24	21	31

In 2014 is het aantal meldingen ten opzichte van 2013 gestegen met 48%. Ten opzichte van het gemiddelde van de jaren 2011 t/m 2014 is dit 24%. Probleem is dat de absolute aantallen dermate gering zijn dat voorzichtig moet worden omgegaan met de interpretatie van deze percentages. Monitoring over meerdere jaren zal meer inzicht geven. Het is opmerkelijk dat 16 van de 31 meldingen drugsgerelateerd zijn en dat deze veelal gekoppeld zijn aan de problematiek rondom hennepkwekerijen. Burgers melden de (vermeende) aanwezigheid van hennepkwekerijen vaak op basis van de waarneming van geuren. In 2014 zijn 13 hennepkwekerijen opgerold (zie bijlage I).

Conclusie thema objectieve veiligheid

Positief is dat het aantal misdrijven binnen de gemeente Ridderkerk tussen 2013 en 2014 met 14 % is gedaald. Het aantal High Impact Crimes en vermogenscriminaliteit vertoont tussen de jaren 2014 en 2013 een dalende tendens. Wanneer de getallen over 2014 worden vergeleken met het gemiddelde over de jaren 2011 t/m 2014, liggen de getallen over 2014 echter over het algemeen dichterbij de buurt van het gemiddelde over die jaren (uitzondering is zakkenrollerij). Uitspraak over trends zijn daarom moeilijk te maken. Monitoring over de komende jaren zal daar inzicht in moeten geven.

Uitzondering zijn de diefstallen van motorvoertuigen (van 51 (2013) naar 76 (2014)). Het cijfer van 2014 ligt 29% hoger dan de gemiddelde waarde over de jaren 2011 t/m 2014 en ten opzichte van de andere beschouwde gemeenten zijn de cijfers voor Ridderkerk ongunstig.

⁶ Jaarrapportage VHRR (2014). Rotterdam-Rijnmond: VHRR.

⁷ Gezamenlijk Veiligheidsbeeld regio Rotterdam. (2015). Rotterdam: I&O Research.

Diefstallen uit/vanaf motorvoertuigen is gedaald van 432 (2013) naar 313 (2014). Dat is bemoedigend maar de gemeente Ridderkerk scoort ook op dit punt ten opzichte van de andere beschouwde gemeenten relatief slecht. Dit is een aandachtspunt.

Het aantal incidenten dat betrekking heeft op huiselijk geweld vertoont over de jaren 2011 t/m 2014 een constant beeld. De gemeente Ridderkerk scoort in verhouding met de andere beschouwde gemeenten relatief goed.

Het aantal personen dat in de ZSM-methodiek in 2014 werd besproken is 33. In 2013 waren dit nog 25 personen. Reden kan zijn dat de ZSM+ methodiek in 2014 volledig is geïmplementeerd. Trends kunnen pas worden vastgesteld in de komende jaren. De overige cijfers vanuit het Veiligheidshuis (Hitters, aanpak huiselijk geweld, aanpak overvallers, aanpak veelplegers en aanpak jeugd) zijn in absolute aantallen dermate gering dat een trend niet kan worden vastgesteld.

Het aantal MMA-meldingen bedroeg 31 in 2014. In de jaren 2011 t/m 2013 was dit gemiddeld 23. Een significante stijging dus. Verklaring kan zijn de toegenomen bekendheid van de mogelijkheid om anoniem te melden. Een andere verklaring kan zijn dat de "misdaad" is toegenomen maar dat wordt niet bevestigd door de cijfers. Eventuele trends zullen moeten worden vastgesteld op basis van monitoring in de komende jaren. Het is opmerkelijk dat 16 van de 31 meldingen drugsgerelateerd zijn en dat deze veelal gekoppeld zijn aan de problematiek rondom hennepwekerijen.

Thema 1.4 subjectieve veiligheid

Subjectieve veiligheid betreft enerzijds het 'algemene veiligheidsgevoel' van inwoners (hoe vaak voelt men zich onveilig, in hoeverre mijdt men bepaalde plekken in de gemeente e.d.) en anderzijds het veiligheidsgevoel van inwoners op bepaalde plekken binnen de gemeente (station, winkelgebied, uitgaansgebied, e.d.)

Cijfers veiligheidsbeleving

De inwoners van de gemeente Ridderkerk geven een voldoende (7,1) voor de veiligheid in hun buurt. Slechts een enkeling voelt zich niet veilig in de eigen buurt (1,6%) en/of voelt zich vaak onveilig op straat in de eigen buurt (3,9%). Een op de zeven (14,6%) inwoners doet de deur vaak niet open in de avond- en nachtelijke uren. Tot slot mijdt 2,7% van de inwoners onveilige plaatsen in de buurt en staat 1,1% van de ouders in Ridderkerk het niet toe dat kinderen zelfstandig over straat lopen in de eigen buurt⁸.

Cijfers kwetsbare doelgroepen (65+)

Voor senioren geldt dat het veiligheidsgevoel meer onder druk staat dan bij andere leeftijdscategorieën. Zij zijn in de praktijk minder vaak slachtoffer van een delict dan jongeren, maar voelen zich in bepaalde gevallen onveilig. Senioren zijn bijvoorbeeld eerder bang om 's avonds de deur open te doen als aangebeld wordt (zie bijlage H)⁹.

Conclusie subjectieve veiligheid

Het merendeel van de inwoners in Ridderkerk voelt zich veilig in de eigen buurt. Aandachtspunt is de veiligheidsbeleving van senioren. Voor deze doelgroep is bewustwording en weerbaarheid belangrijk.

⁸ *Waarstaatjegemeente 2014 - Burgerrollen. (2014) Gemeente Ridderkerk...*

⁹ Bron: Centraal Bureau voor de Statistiek (CBS)

Thema 1.5 rol van de overheid in toezicht en handhaving

Toezicht en handhaving in de openbare ruimte heeft onder meer betrekking op het voorkomen van woonoverlast, jeugdoverlast en kleine overtredingen ('kleine ergernissen'). Er is een verband met leefbaarheid en veiligheid.

Rol van de lokale overheid

In bijgevoegde tabel wordt weergegeven hoe burgers de rol van de gemeente in toezicht en handhaving ervaren:

	2010	2011	2012	2013	2014	Score vergeleken gemeenten*
Score gemeente heeft aandacht voor verbeteren leefbaarheid en veiligheid in de buurt	6,6	6,8	6,7	6,5	6,7	6,4
Score gemeente informeert de buurt over aanpak van leefbaarheid en veiligheid in de buurt	6,3	6,5	6,6	6,5	6,6	6,0
Score de gemeente betreft de buurt bij de aanpak van leefbaarheid en veiligheid in de buurt	6,4	6,4	6,5	6,6	6,5	5,9
Score de gemeente is bereikbaar voor meldingen over onveiligheid en overlast in de buurt	6,6	6,6	6,6	6,6	6,6	6,7
Score de gemeente reageert op meldingen en klachten over onveiligheid en overlast in de buurt	6,0	6,1	6,2	5,9	6,1	6,1
Score de gemeente controleert en handhaaft de regels goed.	5,8	6,2	6,2	5,9	5,9	5,9

* Best, Boxtel, Gilze en Rijen, Lochem en Waalwijk.

De cijfers vertonen een licht stijgende lijn en de informatieverstrekking over de aanpak van leefbaarheid en veiligheid scoort aanmerkelijk beter dan het gemiddelde van de vergeleken gemeenten.

Burgerparticipatie

Ridderkerk heeft buurtpreventie in de wijken Bolnes, Drievliet-, Het Zand, Centrum-Oost en Slikkerveer. Binnen de gemeente wordt buurtpreventie ingezet waarbij de gemeente faciliteert waar nodig is.

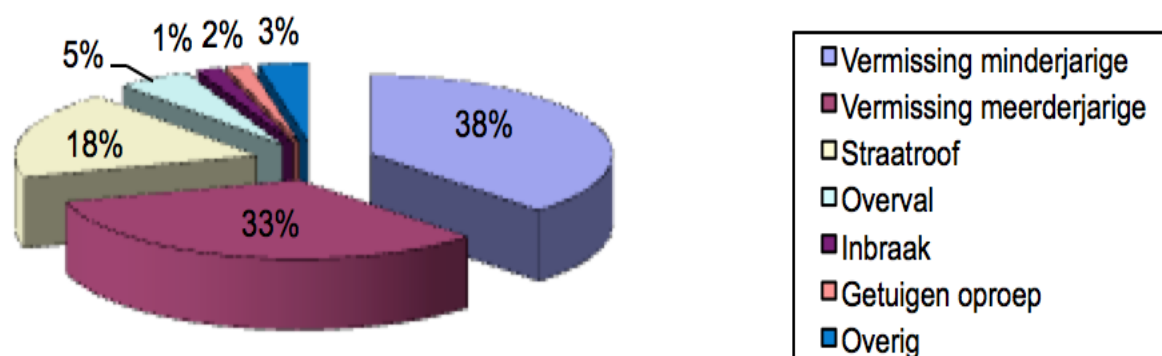
Het effect van buurtpreventie is meerledig. Enerzijds spreken vrijwilligers mede-inwoners aan op ongewenst gedrag en werken ze in die zin direct aan een veiligere wijk in samenwerking met de partners zoals de gemeentelijke bijzondere opsporingsambtenaren (boa's), toezichthouders en de politie. Anderzijds gaat een preventieve werking uit van het feit dat de vrijwilligers zichtbaar op straat lopen (in herkenbare kleding). Dit heeft ook weer een positief effect op de veiligheidsbeleving van de inwoners.

De opbrengst van buurtpreventie op het aantal misdrijven en incidenten is lastig uit te drukken in cijfers omdat dit in het verleden niet is gemonitord. De partners geven wel aan dat, naar hun mening, buurtpreventie een positieve bijdrage levert aan de veiligheid en leefbaarheid.

Burgernet

Burgernet is een unieke samenwerking tussen inwoners, gemeente en politie om de veiligheid in de woon- en werkomgeving te vergroten. Hierbij wordt gebruik gemaakt van een telefonisch netwerk van inwoners. Vrijwel alle gemeenten in Nederland zijn aangesloten bij Burgernet, waaronder Ridderkerk. Uitgangspunt is dat hoe meer mensen aan Burgernet deelnemen, hoe groter de kans dat de politie snel een verdachte (van diefstal, inbraak, doorrijden na een aanrijding, beroving, etc.) of een vermist persoon kan opsporen.

Op 1 juli 2015 had de gemeente Ridderkerk 45.253 inwoners waarvan 2.319 inwoners (5,1%) zijn aangesloten bij Burgernet. De landelijke doelstelling is om minimaal 10% van de inwoners deelnemer van Burgernet te laten zijn. Hier ligt nog een uitdaging om het aantal deelnemers te vergroten. In het onderstaande overzicht, met daarbij behorend taartdiagram, wordt het aantal uitgevoerde acties binnen het gebied van Rotterdam-Rijnmond in beeld gebracht. In totaal zijn 61 Burgernet-acties uitgevoerd waarvan 32 acties succesvol zijn afgerond.



In tabelvorm:

Overzicht Burgernet acties Rotterdam-Rijnmond		
Categorie 2015	Percentages (%)	Aantallen
Vermissing minderjarige	37,7	23
Vermissing meerderjarige	32,7	20
Straatroof	18,0	11
Overval	4,9	3
Inbraak	1,6	1
Getuigen oproep	1,6	1
Overig	3,3	2
Totaal	99,8	61

Conclusie thema rol van de overheid in toezicht en handhaving

De inwoners geven de gemeente een voldoende voor de rol van de gemeente bij het verbeteren van de leefbaarheid en veiligheid in Ridderkerk.

In de praktijk worden inwoners betrokken bij het verbeteren van de veiligheid in de gemeente via buurtpreventie en Burgernet. Beide middelen hebben volgens de partners een positieve uitwerking op de veiligheid in Ridderkerk.

Veiligheidsveld 2: bedrijvigheid en veiligheid

Thema 2.1: veilig winkelgebied

In een winkelgebied kunnen zich verschillende vormen van onveiligheid voordoen. Het gaat bijvoorbeeld om winkeldiefstal en zakkenrollerij maar ook om jongerenoverlast, vernielingen, fietsen en bromfietsen in het voetgangersgebied maar ook de mate van brandveiligheid van de gebouwen. Daarnaast kunnen zwerfvuil en andere tekenen van verloedering tot subjectieve onveiligheid leiden.

Cijfers winkelgebied Ridderhof

In 2014 was winkeldiefstal (24) de meest voorkomende vorm van criminaliteit in het winkelgebied Ridderhof. Daarnaast kwamen diefstal van brom-, snor-, en fietsen (16), overige vermogensdelicten (16) en verkeersongevallen (16) vaker voor dan andere delictsvormen¹⁰.

Delicten rondom winkelgebied Ridderhof in 2014					
Delict	1e kw.	2e kw.	3e kw.	4e kw.	Totaal
Diefstal af/uit/van overige voertuigen	-	-	1	-	1
Diefstal uit/vanaf motorvoertuigen	-	1	1	-	2
Diefstal van brom-, snor-, fietsen	3	3	1	9	16
Diefstal van motorvoertuigen	1	-	1	1	3
Diefstal/inbraak bedrijven en instellingen	3	2	3	1	9
Fraude	1	1	1	-	3
Mishandeling	-	-	3	-	3
Openlijk geweld (persoon)	-	1	-	-	1
Overige vermogensdelicten	5	1	3	7	16
Straatroof	-	1	-	-	1
Verkeersongevallen	5	1	3	7	16
Vernieling c.q. zaakbeschadiging	-	-	1	1	2
Wapenhandel	-	-	-	-	-
Winkeldiefstal	2	9	4	9	24
Zakkenrollerij	3	2	1	-	6
TOTAAL	23	22	21	33	99

Conclusie veilig winkelgebied

Winkeldiefstal is het meest voorkomende delict binnen het winkelgebied Ridderhof. Daarnaast vormen diefstal van brom-, snor- en fietsen, overige vermogensdelicten en verkeersveiligheid aandachtspunten voor het verbeteren van de veiligheid in en rondom het winkelgebied.

¹⁰ GBA-gegevens. (2015). Gemeente Ridderkerk Onderzoek & Statistiek.

Thema 2.2: veilige bedrijventerreinen

Onveiligheid op bedrijventerreinen kent zowel sociale als fysieke aspecten: bedrijfsinbraak, diefstal en vernieling aan de ene kant en aan de andere kant onderhoud van de terreinen, verkeersveiligheid en tevens brandveiligheid (NB: 'externe veiligheid' ofwel veiligheid rond bedrijven waarin gevaarlijke stoffen worden opgeslagen en/of bewerkt, is onderdeel van veiligheidsveld 4: Fysieke veiligheid).

Ook nu weer eerst een vergelijking met de beschouwde gemeenten maken zodat de beschikbare gegevens van Ridderkerk in perspectief kunnen worden geplaatst:

Tabel: Aantal gevallen diefstal/inbraak bij bedrijven en instellingen per 1000 inwoners over 2014

gemeente	Diefstal/inbraak bedrijven en instellingen
Rotterdam	39,4
Schiedam	30,1
Capelle a/d IJssel	16,9
Vlaardingen	28,7
Nissewaard	20,4
Maassluis	18,7
Albrandswaard	27,5
Brielle	23,3
Lansingerland	23,6
Barendrecht	19,4
Ridderkerk	14,6
Gemiddeld.	23,9
Afwijking Ridderkerk t.o.v. gemiddelde	- 9,3

Afwijking voor Ridderkerk t.o.v. de gemiddelde waarde is, in gunstige zin, groot. In 2013 was de score voor Ridderkerk 15,0. Een absolute afname van 58 naar 57 gevallen. Ridderkerk scoort ten opzichte van de beschouwde gemeenten opmerkelijk goed. Het aantal diefstallen/inbraken bij bedrijven in Ridderkerk is, met een fors verschil met de andere gemeenten, het laagst.

Cijfers bedrijventerrein De Boelewerf

Voor de inventarisatie van de veiligheid op bedrijventerrein De Boelewerf is een analyse uitgevoerd. Deze is terug te vinden in de rapportage Keurmerk Veilig Ondernemen Bedrijventerreinen (KVO-B) De Boelewerf 2014. Op het bedrijventerrein De Boelewerf zijn 35 bedrijven gevestigd waarvan vijftien ondernemers hebben deelgenomen aan de analyse in 2014 (43%).

In de onderstaande staande tabel worden de resultaten uit de analyse puntsgewijs uiteengezet.

Overzicht veiligheidsanalyse bedrijventerrein Boelewerf						
Respons van de enquête in %	2014	2012	2010	2008	Doelstelling 2010-2012	Pos./ Neg.
1 Onveiligheidsgevoelens binnen het bedrijf	7%	27%	39%	26%	20%	+
2 Onveiligheidsgevoelens directe omgeving v/h bedrijf	0%	41%	31%	15%	30%	+
3 Overlast:	40%	61%	78%	57%	45%	+
4 Vernielingen en bekladding van het gebouw	7%	45%	44%	33%		
5 Poging tot inbraak	0%					
6 Geslaagde inbraken	0%	18%	11%	11%	11%	+
7 Inbraak in bedrijfsauto's / privé auto's	0%	0%	6%	7%		
8 Gemiddelde aangifte	22% Overlast (Poging) inbraak	56% Overlast Vernieling (Poging) inbraak Bedreiging Graffiti	70% Overlast Vernieling (Poging) inbraak Graffiti	34% Overlast Vernielingen (Poging) inbraak Graffiti	56%	-
9 Brandweer – men heeft BHV plan, ja	47%	63%	86%	28%		
10 Beheer - tevreden (ja)	73%	74%	39%	64%	74%	=
11 Verkeersveiligheid - knelpunten	20%	4%	6%	7%		
12. Tevredenheid over de communicatie met:						
Politie						
Brandweer	60%	18%	36%			
Gemeente	53%	24%	36%			
Ondernemersvereniging	60%	72%	89%			
Boelewerf						
KVO-B werkgroep	74%	56%	33%			

In 2014 voelt het merendeel van de ondernemers op het bedrijventerrein Boelewerf zich veilig binnen het bedrijf. Slechts een enkeling (7%) ervoer enige vorm van onveiligheidsgevoelens. De ondernemers gaven aan geen enkele vorm van onveiligheidsgevoelens te ervaren in de directe omgeving van het bedrijf. Dit is een sterke daling ten opzichte van 2012 waarin 41% van de ondernemers zich wel eens onveilig voelde. Daarnaast zijn de ondernemers in 2014 niet het slachtoffer geworden van inbraak in het bedrijfspand, bedrijfswagen of privé auto.

In 2014 heeft een vijfde (22%) van de ondernemers aangifte gedaan van overlast of poging tot inbraak. Het aantal overlast ervarende ondernemers is in 2014 gedaald naar 40%. Nog geen één tiende van de ondernemers is in 2014 slachtoffer geworden van vernieling dan wel bekladding aan het bedrijfsgebouw.

De verkeersveiligheid is op het bedrijventerrein verminderd. In 2014 ervoer één vijfde van de ondernemers (20%) knelpunten rondom de verkeersveiligheid. Iets meer dan de helft van de ondernemers (53%) is tevreden over de communicatie met de gemeente. Daarnaast is het merendeel van de ondernemers tevreden over het contact met de brandweer en politie

(60%)¹¹. Ruim 70% van de ondernemers is tevreden over het beheer van het bedrijventerrein.

De conclusie is dat de cijfers van 2014 (behoudens verkeersveiligheid erg gunstig zijn ten opzichte van de cijfers van de voorgaande jaren in de tabel (2012, 2010, 2008). Uit de reguliere contacten met de bedrijven blijkt dit positieve beeld ook in 2013 al aanwezig te zijn geweest. De vraag is hoe dit gunstige beeld is ontstaan. Het Keurmerk veilig Ondernemen is vanaf 2008 ingevoerd en inmiddels twee maal verlengd. Het keurmerk kan gezien de negatievere cijfers in 2008, 2010 en 2012 niet alleen de reden zijn voor de positieve cijfers. De bedrijfscontactfunctionaris, politie en brandweer hebben regelmatig overleg met de bedrijven. Het lijkt er op dat deze contacten en de betrokkenheid/inzet van de deelnemers hebben geleid tot dit positieve beeld. Goede contacten met de bedrijven en adequaat inspringen op de behoeften, lijkt een positieve invloed te hebben op de motivatie van bedrijven om actief mee te werken aan een veilig en leefbaar bedrijventerrein. Investering van de gemeente en de partners hierin (ook voor nieuwe bedrijventerreinen) wordt geadviseerd.

Cijfers misdrijven op bedrijventerreinen Ridderkerk

Voor de bedrijventerreinen in Ridderkerk worden in onderstaande tabel het aantal misdrijven over het eerste halve jaar van 2015 weergegeven:

Tabel aantal misdrijven bedrijventerreinen Ridderkerk 1^e helft 2015

	BT Donkersloot	BT Verenambacht	BT Cornelisland	Totaal
Diefstal uit/vanaf motorvoertuigen	10	3	3	16
Diefstal brom-, snor- en fietsen	5	0	0	5
Diefstal motorvoertuig	3	0	0	3
Diefstal/inbraak in bedrijf	2	0	0	2
Fraude	0	1	0	1
Overige vermogensdelicten	6	2	1	9
Vernieling/zaakbeschadiging	7	0	0	7
Zakkenrollerij	1	0	1	2
Totaal	34	6	5	45
Aantal misdrijven per ha. bedrijventerrein	0,25	0,25	0,22	

In de eerste twee kwartalen van 2015 zijn in op de bedrijventerreinen van Ridderkerk de meeste misdrijven gepleegd binnen het bedrijventerrein Donkersloot (34). Wanneer het cijfer wordt omgeslagen naar het aantal misdrijven per ha. bedrijventerrein, is de beschouwde criminaliteit op ieder bedrijventerrein evenveel aanwezig. In verhouding met de andere

¹¹ KVO-B Ridderkerk – Plan van aanpak bedrijventerrein De Boelewerf. (2015). Gemeente Ridderkerk: Werkgroep KVO-B.

bedrijventerreinen worden in Donkersloot relatief veel vernielingen dan wel zaakbeschadigingen gepleegd maar de absolute getallen zijn zo gering dat hier niet een duidelijke uitspraak over kan worden gedaan.

Conclusie thema veilige bedrijventerreinen

Het aantal gevallen diefstal/inbraak bij bedrijven en instellingen per 1000 inwoners over 2014 is voor de gemeente Ridderkerk in verhouding met de andere beschouwde gemeenten, erg laag te noemen.

De veiligheidsbeleving van ondernemers is op het bedrijventerrein De Boelewerf hoog. Het cijfers over het jaar 2014 zijn aanmerkelijk gunstiger dan de voorgaande jaren (2012, 2010 en 2008). Een deel van de deelnemers ervaren nog vormen van overlast en de ondervonden verkeersveiligheid is een punt van aandacht. Het merendeel van de ondernemers is tevreden over het beheer van het terrein en met het contact met de partners. Vooral het goede contact met de gemeente, politie en brandweer en de inzet van betrokkenen schijnen een positieve werking te hebben op de veiligheidsbeleving.

Het aantal misdrijven per ha. bedrijventerrein op de bedrijventerreinen Donkersloot, Verenambacht en Cornelisland is voor het eerste halve jaar van 2015 gelijkmatig verdeeld. Op bedrijventerrein Donkersloot worden, door de omvang, de meeste misdrijven gepleegd. Inzet op toezicht en handhaving (of preventie) zou op dit bedrijventerrein het meest effectief zijn.

Thema 2.3: veilig uitgaan

Uitgaansvoorzieningen hebben enerzijds een positief effect op de veiligheid: in veel gevallen verbeteren zij de sfeer binnen de gemeente. Anderzijds kunnen zich ook specifieke veiligheidsproblemen rondom uitgaansvoorzieningen voordoen, zoals geweldpleging, overlast en vernielingen.

Het winkelcentrum en het gebied rond de Sint Jorisstraat vormen de uitgaansgebieden in Ridderkerk. De enkele horecagelegenheden die in deze gebieden gevestigd zijn, houden de wettelijk toegestane sluitingstijden aan (doordeweeks tot 01.00 uur en in het weekend tot 02.00 uur).

Cijfers veilig uitgaan Ridderkerk

Het winkelcentrum en het gebied rond de Sint Jorisstraat wordt gezien als aandachtsgebied, mede door de jeugdoverlast. Partners stellen dat de overlast van en door het uitgaanspubliek meevalt¹².

Verder zijn afspraken gemaakt en in een convenant vastgelegd met het jongerencentrum De Loods over de wijze waarop omgegaan wordt met uitgaanspubliek. De partners geven aan dat hier weinig incidenten voorkomen.

Conclusie thema veilig uitgaan

Binnen de gemeente Ridderkerk zijn slechts enkele horecagelegenheden gevestigd die zich richten op uitgaand publiek. De Sint Jorisstraat vormt een aandachtsgebied voor de partners in verband met mogelijke overlast (vooral door jeugd). De omvang en impact van de overlast en criminaliteit rond uitgaansgebieden zijn volgens de partners beperkt. Ditzelfde geldt voor het jongerencentrum De Loods.

¹² *Gebiedsscan 2015 gemeente Ridderkerk*. (2015). Eenheid Rotterdam: Basisteam Oude Maas.

Thema 2.4: veilige evenementen

Evenementen kunnen veiligheidsrisico's opleveren. De primaire verantwoordelijkheid voor de fysieke en sociale veiligheid van een evenement ligt bij de organisatoren. Het is aan de organisator om aan de voorwaarden voor de veiligheid te voldoen en aan de gemeenten om de juiste voorwaarden te stellen en die te handhaven. De risico's zijn vooral gelegen in geweld, overlast, vernieling, (brand)veiligheid en crisisbeheersing.

Landelijke ontwikkeling

Voor veel gemeenten is het lastig om vergunningaanvragen van evenementen op veiligheid te toetsen. Het Monstertruck-incident in Haaksbergen en de strandrellen in Hoek van Holland hebben de overheid op het belang gewezen van adequate vergunningverlening op zowel proces als inhoud. In de evaluatierapportage¹³ van het Monstertruck-incident wordt door de Onderzoeksraad voor de Veiligheid gesteld dat het proces van vergunningverlening rond evenementen moet worden versterkt. De Onderzoeksraad signaleert dat vergelijkbare verbeteringen bij meer gemeenten nodig zijn. Gemeenten moeten de vergunningverlening als een "veiligheidskritisch" proces behandelen.

Ridderkerkse aanpak

Medio 2014 en 2015 is in Ridderkerk gestart met het onder de loep nemen van het vergunningsverleningsproces en de kwaliteit van de beschikkingen. Inmiddels zijn de standaardvoorschriften van de evenementenvergunning herzien. Hierbij is nagedacht hoe het vergunningsverleningsproces en advisering met betrekking tot evenementen kan worden verbeterd en optimaal kan worden ingericht. Daarnaast wordt diepgaand beoordeeld wat de aanvraag nu eigenlijk inhoudt, wat dit betekent voor de fysieke en sociale veiligheid en hoe de evenementenorganisatoren in dit proces kunnen worden meegenomen. Bij het evenementenloket (Veiligheidsregio Rotterdam-Rijnmond) kunnen gemeenten adviesaanvragen indienen.

Landelijke aanpak

De Vereniging Bouw- en Woningtoezicht Nederland heeft samen met het Centraal Overleg Bouwconstructies een "Richtlijn voor constructieve toetsingscriteria bij een aanvraag voor een evenementenvergunning" opgesteld. Dit stuk zal deel uitmaken van een op rijksniveau op te stellen "Nationaal handboek evenementenveiligheid". Verwachting is dat het handboek in 2016 wordt aangeboden aan de gemeenten om te implementeren.

Conclusie thema veilige evenementen

Incidenten rond evenementen heeft (nationaal) geleid tot meer aandacht voor veiligheidsaspecten rond evenementen.

In 2014 is een start gemaakt met het actualiseren en optimaliseren van het proces voor vergunningverlening rond evenementen met daarbij behorende voorschriften. Inmiddels zijn de standaardvoorschriften van de evenementenvergunning herzien.

Vanuit rijksniveau zal in 2016 het "Nationaal handboek evenementenveiligheid" worden aangeboden aan de gemeenten.

¹³ <http://www.ccv-secondant.nl/platform/article/gemeenten-moeten-een-kader-gebruiken-voor-veilige-evenementen/>, bezocht op 01-07-2015

Thema 2.5: veilig toerisme

Dit thema heeft betrekking op de onveiligheid in en rond recreatiegebieden zoals strand- en duingebied, natuurgebieden, recreatieplassen en op en rond toeristische verblijfslocaties zoals campings, bungalowparken en jachthavens. De risico's zijn bijvoorbeeld beroving, diefstal uit/van vaartuigen, inbraak, geweld, overlast, vernieling. Ook kan het gaan om concentraties van 'minder zichtbare' vormen van criminaliteit, waarbij bepaalde locaties soms een knooppunt zijn van verschillende vormen van georganiseerde criminaliteit (druggerelateerd, heling, mensenhandel, et cetera) en waarbij het geïsoleerde karakter van de locatie zowel faciliterend als camouflerend kan werken.

Cijfers Ridderkerk

De gemeente Ridderkerk heeft geen toeristische verblijfslocaties in de vorm van campings en bungalowparken, waardoor de toestroom van toerisme beperkt is. Binnen de gemeente grenzen ligt een recreatiegebied 'het Waaltje' dat in de zomermaanden een ontmoetingspunt vormt voor de jeugd in Ridderkerk. Het natuurgebied vormt geen speciale attractie voor toerisme. Er zijn geen specifieke aandachtspunten voor het thema 'veilig toerisme'.

Conclusie thema veilig toerisme

De aantrekkingskracht van Ridderkerk voor toerisme is beperkt. Binnen de gemeente bestaan geen aandachtspunten met betrekking tot het thema 'veilig toerisme'.

Veiligheidsveld 3: jeugd en veiligheid

Thema 3.1: jeugd en overlast

Dit thema heeft betrekking op overlast van jongeren, vaak in groepsverband. Het kan gaan om 'mildere' vormen van overlast (zgn. acceptabele en hinderlijke jeugdgroepen) maar ook om zwaardere vormen (overlastgevende groepen). Dit komt tot uiting in geluidsoverlast, intimiderend aanwezig zijn, zwerfvuil achterlaten, vernielingen en andere vormen van kleine criminaliteit. Kenmerkend voor de zogenaamde hinderlijke groepen is dat ze in principe goed aanspreekbaar/corrigeerbaar zijn door de omgeving. Bij zogenaamde overlastgevende groepen is er meer 'eigen systeem' (hiërarchie) in de groepen en zijn ze lastiger te corrigeren. Ook is er veelal (lichte) criminaliteit in het spel.

Cijfers jeugdoverlast Ridderkerk

Voor Ridderkerk zijn de cijfers voor het aantal meldingen jeugdoverlast weergegeven in onderstaande tabel:

	Aantal meldingen jeugdoverlast
2011	208
2012	173
2013	123
2014	169
Gemiddelde	168
Afwijking 2014 t.o.v. gemiddelde	+ 1%

Het aantal meldingen van jeugdoverlast is in 2014 (169) gestegen ten opzichte van 2013 (123). Zie voor de hotspots: bijlage G. Twee derde van de overlastmeldingen staan geregistreerd in Slikkerveer en Bolnes (110). Andere aandachtsgebieden voor jeugdoverlast zijn: Bolnes (47), Donkersloot, 't Zand, Ridderkerk Oost (25) en Drievliet-Oost (24).

Het aantal van 169 meldingen over het jaar 2014 komt overeen met het gemiddelde van het aantal meldingen over de jaren 2011 t/m 2014 en er kan moeilijk worden gesproken van een trend. Maar het jaar 2014 vertoont wel een trendbreuk met de voorgaande jaren. Het is in die zin een aandachtspunt. Monitoring over 2015 (en verder) zal hier meer duidelijkheid in geven.

De partners constateren een trend van zogenaamde 'flexibele' jeugdgroepen die steeds vaker terug te vinden zijn op verschillende locaties in de wijk. Daarnaast stellen de partners dat de aanpak van overlastgevende jeugd een waterbedeffect kan brengen. Een voorbeeld is een jongerengroep die van de trapveldjes in Drievliet is verhuisd naar het Cruiff-court in Slikkerveer, waar zij wederom overlast veroorzaakt¹⁴.

In de wijk Bolnes wordt overlast veroorzaakt door een zogenaamde 'flexibele' jeugdgroep die zich door de hele wijk verplaatst. De gemeente Ridderkerk heeft het Dillenburgerplein in Slikkerveer aangewezen als alcoholvrij gebied. Vanaf dit moment heeft een overlastgevende jeugdgroep zich verplaatst naar de Reijerweg waar zij nog steeds overlast veroorzaakt. De partners constateren dat jeugd uit Ridderkerk vooral uit de wijken Drievliet en 't Zand zich naar deze locatie verplaatst. Het Centrum kent ook een aantal locaties waarop jongeren vooral in de zomermaanden overlast veroorzaken.

¹⁴ Gebiedsscan 2015 gemeente Ridderkerk. (2015). Eenheid Rotterdam: Basisteam Oude Maas.

Verder wordt vooral in de zomermaanden overlast geconstateerd in de wijk West rondom het zwembad De Fakkel. Ook veroorzaakt in de wijk West schoolgaande jeugd soms overlast en vervuiling. In de wijk Oost wordt jeugdoverlast ervaren in de vorm van vervuiling, vernieling, geluidsoverlast en alcoholgebruik. Tot slot wordt in de wijk Rijsoord/Oostendam overlast veroorzaakt door jeugdige recreanten in de zomermaanden in de vorm van geluidsoverlast en harder varen dan toegestaan op het water bij Het Waaltje.

Cijfers vernielingen Ridderkerk

In Ridderkerk zijn de cijfers voor vernielingen weergegeven in onderstaande tabel (vernielingen hoeven overigens niet alleen door jeugdigen te worden gepleegd)

	Vernielingen
2011	409
2012	412
2013	320
2014	290
Gemiddelde	358
Afwijking 2014 t.o.v. gemiddelde	- 19%

40 % tot 50 % betreft vernielingen aan auto's. Het beeld is gunstig. Het aantal vernielingen neemt fors af de laatste jaren. Vernielingen aan openbare gebouwen en Abri's zijn nihil. De vernielingen worden vaak gepleegd door jongeren op en rond de bekende loop/slooproutes.

Cijfers Beke-groepen

In Ridderkerk zijn twee jeugdgroepen opgenomen in de Beke-shortlist methodiek onder de categorie 'hinderlijk'. Hierbij gaat het om de jeugdgroepen in Slikkerveer en Ridderkerk-West¹⁵.

Conclusie thema jeugd en overlast

Het aantal meldingen van jeugdoverlast in 2014 is gestegen ten opzichte van 2013 maar het aantal meldingen in 2014 is nagenoeg gelijk met de gemiddelde waarde over de periode 2011 t/m 2014. Het is te vroeg om van een trend te spreken maar het is wel een aandachtspunt. De inwoners van Slikkerveer en Bolnes ervaren in verhouding met de overige inwoners van Ridderkerk de meeste overlast door jeugdige personen. De partners stellen dat de jongeren mobieler zijn geworden en steeds vaker terug te vinden zijn op verschillende locaties in de wijk.

Het aantal vernielingen neemt de laatste jaren fors af. Dat is een positieve ontwikkeling. De meeste vernielingen (40% tot 50%) betreffen vernielingen aan auto's.

Twee jeugdgroepen zijn opgenomen in de Beke-shortlist methodiek.

¹⁵ Gezamenlijk Veiligheidsbeeld regio Rotterdam. (2015). Rotterdam: I&O Research.

Thema 3.2: jeugdcriminaliteit/individuele probleemjongeren

Hier staan de individuele probleemjongeren centraal. Het gaat daarbij vooral om de jongeren met meerdere antecedenten – eventueel zogenaamde ‘veelplegers’ – die in diverse opzichten de maatschappelijke aansluiting hebben verloren. Ze vormen de harde kern van jeugdgroepen en plegen verschillende vormen van criminaliteit. Soms is er sprake van een criminele jeugdgroep (zwaarste categorie in shortlistmethodiek), waarbij het Openbaar Ministerie een grote rol heeft als het over strafrechtelijke vervolging gaat. Individuele jeugdcriminaliteit vormt een van de terugkerende onderwerpen in het veiligheidshuis (zie Thema 1.3 objectieve veiligheid). In Ridderkerk zijn geen criminele jeugdgroepen.

Cijfers Halt-straffen landelijk

Halt biedt antwoord op maatschappelijke vraagstukken over jeugd en veiligheid. Het richt zich specifiek op het voorkomen, bestrijden en bestraffen van jeugdcriminaliteit. De aanpak verschilt per situatie en kan een bestaande interventie zijn of een combinatie van verschillende activiteiten zoals de Halt-straf, voorlichtingslessen, ouderavonden en groepsgesprekken met jongeren.

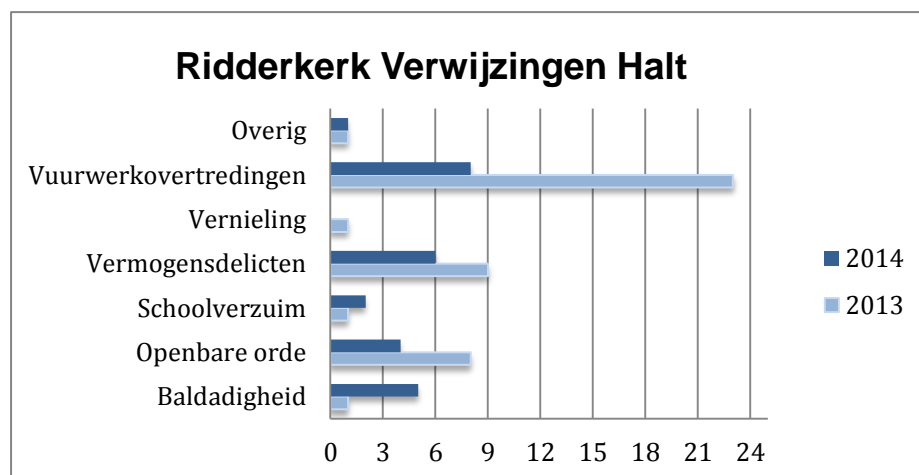
De landelijke cijfers zijn:

Overzicht totaal aantal Landelijke uitgevoerde Halt-straffen		
	Uitgevoerde straffen	Ingeschreven zaken
2013	16.712	17.259
2014	16.891	16.820

In 2014 is het landelijk aantal uitgevoerde Halt-straffen nagenoeg gelijk gebleven aan 2013¹⁶. Het aantal ingeschreven zaken is wel licht gedaald. Het percentage daling bedraagt 2,5 %. Dit is dermate gering dat er moeilijk van een trend kan worden gesproken. Er is wel een landelijke trend waarneembaar dat bij leerplichtzaken en schoolverzuim (-uitval) het aantal gevallen daalt. Er is voor dit onderwerp slechts in een klein aantal gemeenten sprake van een lichte stijging.

Cijfers Halt-straffen Ridderkerk

De cijfers voor Ridderkerk staan weergegeven in onderstaande tabel¹⁷:



¹⁶ Jaarverslag Stichting Halt. (2015).

Het aantal verwijzingen naar bureau Halt is ten opzichte van 2013 gedaald. De sterkste daling betreft het aantal verwijzingen voor vuurwerkovertradingen (-15). Wel zijn er meer verwijzingen in de categorie baldadigheid (+4) en schoolverzuim (+1)¹⁷. In 2015 zijn drie Halt verwijzingen gedaan voor schoolverzuim. In absolute getallen zijn de verschillen dermate marginaal dat niet over een trend kan worden gesproken.

Voortgang 'Pak je kans'

Met de realisatie van de decentralisatie van de jeugdzorg, is het van belang de preventie van jeugdcriminaliteit gezamenlijk vorm te blijven geven. Het traject 'Pak je kans' verbindt partners in de veiligheids- en jeugdketen, biedt begeleiding in de directe leefomgeving en sluit nauw aan op de sociale wijkteams en de centra voor Jeugd & Gezin.

Het traject 'Pak je kans' wordt direct ingezet als de politie signaleert dat een jeugdige een probleem heeft of veroorzaakt. Doel is om jeugdigen op het rechte pad te houden, problemen op te lossen en, waar nodig, adequaat te verwijzen.

Het traject is bestemd voor jeugdigen van vijf tot achttien jaar die thuis, op straat of op school opvallen door 'zorgwekkend signaalgedrag'. De politie maakt de eerste inschatting. Hierbij valt te denken aan: overlast of anderszins opvallend gedrag, lichte strafbare feiten, huiselijk geweld en slachtofferschap. In het onderstaande overzicht worden alle 'Pak je kans' inzetten binnen Ridderkerk inzichtelijk gemaakt in de periode van 2014¹⁸.

Overzicht pak je kans Ridderkerk					
Trajectactiviteit	In zorg op 01-01-2014	Instroom 2014	Uitstroom 2014	In zorg op 31-12-2014	Bereik
Gezinscoaching	20	9	19	10	29
Jongerencoaching	3	12	9	6	15
Licht ambulans	-	2	1	1	2
Pak je kans	4	14	13	5	18
Totaal	27	37	42	22	64

Conclusie thema jeugdcriminaliteit/individuele probleemjongeren

In 2014 is het landelijk aantal uitgevoerde Halt-straffen nagenoeg gelijk gebleven aan 2013. Het aantal ingeschreven verwijzingen is wel gedaald. Het aantal verwijzingen binnen Ridderkerk is gedaald van 44 naar 27. De vermindering van het aantal verwijzingen voor vuurwerkovertradingen is hier de voornaamste reden voor.

De cijfers van het traject "Pak je Kans" laten wat gunstiger cijfers (in- en uitstroom) zien over het jaar 2014. De cijfers zijn echter in absolute waarden dermate gering dat er nog niet kan worden gesproken van een trend. Verdere monitoring is noodzakelijk.

¹⁷ Gezamenlijk Veiligheidsbeeld regio Rotterdam. (2015). Rotterdam: I&O Research.

¹⁸ <http://www.humanitasjeugdhulpverlening.nl/pakjekans/2014/programma/#Doel>, bezocht op 28-07-2015.

Thema 3.3: jeugd, alcohol en drugs

Binnen dit thema vallen bijvoorbeeld overlast van alcohol- en drugsgebruik in de openbare ruimte en het uitgaansgebied/- gelegenheden. Aan drank- en drugsgebruik zijn vaak geweld, vernielingen en geluidsoverlast gerelateerd. Daarnaast speelt ook een belangrijke rol: de gezondheidsrisico's van (overmatig) alcohol- en drugsgebruik.

Landelijke trends drankgebruik

Overmatig alcoholgebruik behoort wereldwijd tot de belangrijkste risicofactoren voor ziekte en sterfte. De maatschappelijke en sociale schade door overmatig alcoholgebruik is eveneens groot. Gegevens over het gebruik van alcohol worden jaarlijks verzameld in de Gezondheidsenquête van het CBS. Een op de acht Nederlanders van twaalf jaar en ouder voldeed in 2013 aan de definitie 'zware drinker' (minstens één keer per week drinken van zes of meer glazen alcohol op één dag voor mannen of vier glazen voor vrouwen).

Tussen 2011 en 2013 is het alcoholgebruik onder twaalf tot zestienjarige scholieren verder afgenomen. Het percentage 'binge drinkers' (drinken van vijf of meer glazen bij één gelegenheid) is onder de scholieren tussen 2011 en 2013 toegenomen.

Volgens de meting van 2013 van de Gezondheidsenquête van het CBS heeft 81% van de Nederlandse bevolking van 12 jaar en ouder het afgelopen jaar wel eens alcohol gedronken. (zie overzicht). Van de 12-16-jarigen heeft 19% wel eens alcohol gedronken. Bij zestien tot twintig-jarigen is dit gestegen tot 82%. Tussen de 20 en 75 jaar ligt het percentage drinkers boven de 80%¹⁹.

Overzicht alcoholgebruik 12 jaar en ouder naar geslacht en leeftijd 2010-2013 (%)				
Onderwerp	2010	2011	2012	2013
Totaal	77,7	77,6	80,5	80,5
Mannen	82,5	83,1	85,1	85,1
Vrouwen	72,9	72,1	76,0	75,9
12 tot 16	23,7	16,8	24,7	19,3
16 tot 20	74,4	77,4	85,4	82,1
20 tot 30	84,1	85,8	86,3	89,1
30 tot 40	81,9	80,6	83,8	82,1
40 tot 50	79,7	81,6	83,5	84,7
50 tot 55	84,4	83,5	86,2	85,9
55 tot 65	84,1	82,7	85,9	84,2
65 tot 75	80,8	79,4	82,6	84,5
75 jaar of ouder	70,3	70,2	72,1	71,2

Cijfers drankgebruik Ridderkerk

In de Integrale monitor GGD 2012 zijn de onderstaande cijfers (vanaf 19 jaar) opgenomen:

	Leeftijd	Ridderkerk (%)	Regio (%)	NL (%)
Percentage met overmatig drankgebruik	19 - 65 jaar	4	6	12
Percentage met overmatig drankgebruik	65+	9	9	6

¹⁹ Nationale drug monitor. (2013/2014). Den Haag: Wetenschappelijk Onderzoek- en Documentatiecentrum.

Percentage met zwaar alcoholgebruik	19 - 65 jaar	7	8	8
Percentage met zwaar alcoholgebruik	65+	6	6	8
Percentage dat alcoholafhankelijk is	19 - 65 jaar	8	9	-
Percentage dat alcoholafhankelijk is	65+	7	8	-

Van de 12 en 13 jarigen binnen de gemeente Ridderkerk geeft 42 % (bron: Gezondheid in kaart 2014, Ridderkerk, GGD) aan wel eens alcohol te hebben gedronken (enquête uit 2011). 6% van de 12 en 13 jarigen geven aan bij één gelegenheid vijf of meer glazen alcohol te hebben gedronken (zgn. Binge drinken).

De partners in de gemeente Ridderkerk constateren openbaar alcoholgebruik door (minderjarige) jongeren binnen de gemeente met overlast als gevolg. De oorzaak is volgens de partners gedeeltelijk de invoering van de nieuwe Drank- en Horecawet. Deze wet leidt ertoe dat jongeren onder de leeftijdsgrens van achttien jaar die voorheen in een horeca gelegenheid alcohol konden nuttigen, zich verplaatsen naar de straat en zich daar indrinken. Dit leidt tot een verhoogd aantal overlastmeldingen. In dit kader is het Dillenburgplein in Slikkerveer, het Centrum, Het Vlietplein in Drievliet en de parkeerplaats Amerstraat in Bolnes aangewezen als gebied waar geen alcohol op de openbare weg mag worden gedronken. Sinds de aanwijzing en de handhaving hierop heeft de jeugd zich verplaatst.

Verder geven de partners aan dat controle op alcoholgebruik door (minderjarige) jongeren moeilijk is. Het is voor de partners vaak lastig tot niet aantoonbaar welke jongeren alcohol hebben gedronken.

Landelijke trends drugsgebruik

Met enige fluctuaties daalt het cannabisgebruik van scholieren in het reguliere voortgezet onderwijs sinds midden jaren negentig. Om een indruk te geven van het cannabisgebruik (leeftijd 16 tot 55 jaar) worden de cijfers uit een enquête van 2008 in onderstaande tabel vermeld:

Cannabisgebruik	Ooit	Afgelopen jaar	Afgelopen vier weken
Ridderkerk	15,8%	4,1%	1,9%
Regiogemeenten	20,8%	6,3%	3,4%
Rotterdam	28,4%	10,2%	6,0%

Minder dan 2% van de scholieren (12-18 jaar) in 2011 had ervaring met cocaïne en minder dan 1% is een actuele gebruiker, ongeveer even veel als in 2007. Cocaïnegebruik, vooral in de snuifbare poedervorm, komt nog steeds relatief veel voor onder uitgaande jongeren en jongvolwassenen. Cocaïnegebruik is qua populariteit inmiddels ingehaald door gebruik van amfetamine.

Onder scholieren van het voortgezet onderwijs van (12-18 jaar) is het ecstasy- en amfetaminegebruik tussen 2003 en 2011 stabiel gebleven. Ecstasy blijft na cannabis onbetwist nummer een van de illegale drugs onder jongeren en jongvolwassenen in het uitgaansleven, vooral op dansevenementen.

Het gebruik van GHB (gammahydroxyboterzuur) komt onder scholieren van het reguliere onderwijs naar verhouding weinig voor. GHB wordt relatief vaak gebruikt door uitgaande jongeren en jongvolwassenen.²⁰.

Cijfers drugsgebruik Ridderkerk

De partners constateren in de gemeente Ridderkerk (soft)drugsgebruik met soms overlast als gevolg. De actuele omvang van (soft)drugs gebruik door (minderjarige) jongeren in Ridderkerk is niet bekend.

Conclusie thema jeugd, alcohol en drugs

De partners constateren dat hangjongeren in Ridderkerk drank nuttigen binnen de openbare ruimte en door drankgebruik eerder geneigd zijn tot overlastgevend gedrag. Het Dillenburgplein in Slikkerveer, het Centrum, Het Vlietplein in Drievliet en de parkeerplaats Amerstraat in Bolnes zijn aangewezen als gebied waar geen alcohol op de openbare weg mag worden gedronken. Sinds de aanwijzing en de handhaving hierop heeft de jeugd zich echter verplaatst.

Controle op alcoholgebruik door (minderjarige) jongeren is moeilijk. Het voor de partners vaak lastig aan te tonen welke jongeren alcohol hebben gedronken.

Op basis van de huidige gegevens kan slechts een beperkt beeld worden gevormd van het cannabisgebruik onder jongeren in Ridderkerk. De partners geven aan dat cannabisgebruik in de openbare ruimte soms aanleiding geeft tot overlast.

²⁰ *Nationale drug monitor*. (2013/2014). Den Haag: Wetenschappelijk Onderzoek- en Documentatiecentrum.

Thema 3.4: veilig in en om de school

Jeugd kan dader en slachtoffer zijn van onveiligheid op en rond scholen. Mogelijke veiligheidsproblemen in en om scholen zijn pesten, geweldpleging, diefstal, overlast (voor omwonenden), vernielingen en verkeersonveiligheid.

In 2005 (verlengd in 2009) is er een convenant afgesloten tussen de gemeente, de VO-scholen en Halt. Afgesproken is om het programma VOS (Veilig op School) uit te voeren. Op basis van dit programma heeft iedere school een veiligheidscoördinator en een veiligheidsplan (op basis van veiligheidsscans).

In de praktijk werken de middelbare scholen, de politie en de gemeente samen om (veiligheids)problemen efficiënt te kunnen oplossen. Eén van de afspraken die is gemaakt betreft een steekproefsgewijze kluisjescontrole. Uitgangspunt is dat scholen primair verantwoordelijk zijn voor de veiligheid in en om school.

De partners ervaren veiligheid in en rond de scholen niet als een probleem. Er zijn wel eens kleine incidenten maar die zijn niet zodanig dat de veiligheid (in brede zin) in het geding is.

Verkeersveiligheid rondom scholen is een belangrijk onderwerp. Aandachtspunten zijn de school-thuisroutes en fysieke omgeving van de school. Scholen kunnen de gemeente benaderen om aan te geven dat er knelpunten zijn. In samenwerking tussen de gemeente en school wordt er gekeken of het knelpunt ontstaat door de fysieke inrichting van een gebied of veroorzaakt wordt door gedrag van de weggebruikers. Daar waar het om de fysieke inrichting gaat, worden mogelijke aanpassingen gedaan. Voor gedragskwesties wordt verkeerseducatie als middel toegepast. Basisschool De Reijer is verhuisd naar een nieuwe locatie aan de Prinsenstraat. Ouders maken zich zorgen over de verkeersveiligheid rondom de school. Zij hebben een actiecomité opgericht. De gemeente en het actiecomité werken nauw samen om de verkeersonveilige situaties in beeld te brengen en daar waar mogelijk aan te pakken en op te lossen.

Conclusie thema veilig in en om de school

De gemeente, de politie en de VO-scholen werken samen om eventuele veiligheidsproblemen in en rond de VO-scholen op te lossen. De partners constateren geen specifieke aandachtsgebieden.

Verkeersonveilige situaties rond scholen worden door de gemeente in overleg met de scholen en ouders, voor zover mogelijk, opgelost.

Veiligheidsveld 4: fysieke veiligheid

Thema 4.1: verkeersveiligheid

Verkeersveiligheid heeft betrekking op de veiligheid van verkeer voor verkeersdeelnemers in het algemeen, voor specifieke doelgroepen en in bepaalde gebieden (woongebied, scholen, winkelgebied e.d.). Deze veiligheid wordt beïnvloed door fysieke factoren (infrastructuur) en het rijgedrag van verkeersdeelnemers. Onderscheiden kunnen worden objectieve verkeersveiligheid, subjectieve verkeersveiligheid en verkeers- en parkeeroverlast.

Verkeersveiligheid

In de veiligheidsthema's 'Fysieke kwaliteit', 'Veilige bedrijventerrein', 'Veilig winkelgebied' en 'Veilig in en om de school' zijn de aandachtspunten rondom de verkeersveiligheid in Ridderkerk al aan bod gekomen. In Ridderkerk is over het algemeen voldoende parkeergelegenheid. In de wat oudere wijken is een grotere parkeerdruk door de toename van het aantal auto's per gezin. Daarnaast is soms sprake van parkeeroverlast bij scholen. De politie geeft aan dat er een licht dalende trend waarneembaar is in termen van verkeersoverlast en parkeerproblematiek.

In de Sint Jorisstraat is de weg permanent afgesloten voor vrachtverkeer en bussen. Het verbod wordt regelmatig overtreden waardoor verkeersgevaarlijke situaties kunnen ontstaan voor de bewoners die hier overlast van ervaren.

De Handelsweg wordt als een blijvend aandachtsgebied omschreven door de partners. Tijdens piekuren (ochtend- en middagspits) loopt de Handelsweg vast door vrachtverkeer. Daarnaast wordt in de nachtelijke uren geluidsoverlast ervaren van veelal buitenlandse chauffeurs die met de vrachtwagen staan geparkeerd voor overnachting.

De gemeente brengt mede op basis van klachten en meldingen verkeersonveilige situaties in beeld en pakt die aan. Het kruispunt Rotterdamseweg- A38-Rijnsingel is hier een goed voorbeeld van. De doorstroming van het verkeer op de Rijnsingel liet te wensen over. Meerdere bewoners hebben hiervan melding gedaan bij de gemeente. Naar aanleiding daarvan is er veelvuldig op de locatie geschouwd om het probleem in beeld te brengen. Geconstateerd werd dat de doorstroming op de Rijnsingel niet voldoende was en dat de fietsoversteek Kievitsweg over de Rijnsingel niet veilig was. Dit heeft er toe geleid dat de kruispunten Rotterdamseweg-A38-Rijnsingel en Kievitsweg-Rijnsingel zijn gereconstrueerd. De ervaringen zijn positief.

Fietsers zijn kwetsbare verkeersdeelnemers. Er is een rapport "Lokale aanpak fietsveiligheid" opgesteld waarin alle verkeersonveilige situaties voor fietsers in beeld zijn gebracht. Het rapport geeft suggesties om de verkeersonveilige situaties te verbeteren. De komende jaren wordt hieraan gewerkt.

Conclusie thema verkeersveiligheid

Verkeersveiligheid heeft de bijzondere aandacht van de gemeente. Verkeersonveilige situaties worden geïnventariseerd en voor zover mogelijk aangepakt. De Handelsweg wordt door de partners genoemd als een probleemgebied door de vele vrachtwagenbewegingen.

Thema 4.2: brandveiligheid

Dit thema heeft enerzijds betrekking op brandveiligheid van bepaalde soorten gebouwen (zoals woongebouwen, gebouwen met horecabestemming, instellingen, andere bedrijven) en anderzijds op de voorwaarden voor effectieve repressie. Om de brandveiligheid te borgen ziet de brandweer toe op preventie en geeft zij voorlichting aan doelgroepen waaronder senioren (65+). Daarnaast prepareert de brandweer zich op de bestrijding (repressie) van branden.

Bereikbaarheid en (openbare) bluswatervoorzieningen

De zorg voor bereikbaarheid en (openbare) bluswatervoorzieningen is primair een gemeentelijke taak. Volgens de Wet veiligheidsregio's zijn burgemeester en wethouders belast met de organisatie van de brandweezorg (artikel 2). Impliciet betekent dit ook dat zij zorg dragen voor de voorwaarden om een brand te kunnen bestrijden. Hierbij hoort ook de zorg voor bereikbaarheid en bluswatervoorzieningen.

Krachtens de wettelijke eisen in het Bouwbesluit 2012 en de Handreiking Bluswatervoorzieningen & Bereikbaarheid 2012 adviseert de afdeling Operationele Informatievoorziening (O&I) van de Veiligheidsregio Rotterdam-Rijnmond (VRR) gemeenten over de dekking van bluswatervoorzieningen. Deze afdeling maakt hierbij gebruik van de applicatie GEO Web waaruit zij informatie haalt over de locaties van bluswatervoorzieningen (brandkranen) en output (bluscapaciteit). De VRR geeft aan dat er geen structurele knelpunten zijn binnen de gemeente Ridderkerk. Wanneer de brandweer tegen een onbekend knelpunt aanloopt, wordt dit direct gemeld bij de gemeente en wordt de situatie opgelost. Op eigen terrein zijn bedrijven zelf verantwoordelijk voor de bluswatervoorziening. Hier worden in het kader van vergunningverlening voorwaarden aan gesteld. De brandweer controleert bij oplevering de aanwezige capaciteit.

Asbesthoudende objecten

Op 1 juli 1993 is het asbestverbod van kracht getreden voor het verwerken van asbesthoudende materialen in gebouwen. Om deze reden zijn gebouwen die voor 1994 zijn gebouwd per definitie asbestverdacht. Doorgaans geeft de objecteigenaar opdracht voor het uitvoeren van een asbestinventarisatie bij verbouwingen. Wanneer asbest wordt verwijderd uit een gebouw moet een melding worden gedaan bij de gemeente. Het asbest moet verwijderd worden door een gecertificeerd bedrijf. Aandachtspunt is het slopen van asbest zonder de vereiste melding door een niet gecertificeerd bedrijf. Hierin liggen gezondheidsrisico's. Toezicht op slopen is belegd binnen de afdeling Toezicht en Handhaving.

Bij een brand kan asbest vrij komen (zgn. asbestbrand). Het is van belang dat de brandweer en gemeente adequaat omgaan met de gevolgen van een dergelijke brand. Dit is vastgelegd in protocollen. Binnen de afdeling Toezicht en Handhaving en bij de brandweer is specifieke kennis rond dit onderwerp aanwezig.

Controles VRR

Risicovolle gebouwen (vluchten door gebruikers bij brand) moeten een melding brandveilig gebruik indienen bij de gemeente of in bijzondere gevallen een vergunning brandveilig gebruik aanvragen. Afhankelijk van de risico's worden deze panden planmatig door de VRR gecontroleerd. Daarbij worden ook de technische aspecten rond de brandveiligheidseisen (o.a. brandscheidingen, brandmeldinstallaties, noodverlichting) meegenomen in de controle.

Cijfers kwetsbare doelgroepen (65+)

Zowel nationaal als internationaal woningbrandonderzoek laat zien dat senioren (65-plussers) een kwetsbare leeftijdsgroep vormen. Senioren wonen steeds langer zelfstandig (zie bijlage H) en hun vitaliteit en mobiliteit zijn doorgaans verminderd. In 2013 woonden in

Nederland 2,8 miljoen personen boven de 65 jaar. Dit is bijna 17% van het totale aantal inwoners van Nederland. In de nabije toekomst zal het aantal senioren fors toenemen ten opzichte van het aantal jongeren; de zogenaamde vergrijzing²¹.

Senioren zijn bijna drie keer zo vaak het slachtoffer van een fatale woningbrand dan de gemiddelde Nederlander²². Vlam-in-de-pan, roken of kortsluiting zijn de voornaamste oorzaken van fatale branden²³. Dit is wel een zorgpunt. Voorlichting en educatie gericht op deze doelgroep kunnen helpen.

Conclusie thema brandveiligheid

De VRR constateert binnen de gemeente Ridderkerk geen structurele problemen met betrekking tot de bluswatervoorziening. Wanneer onbekende problemen worden geconstateerd, worden die in samenwerking met de gemeente opgelost.

Asbest in relatie tot brand (zgn. asbestbrand) is qua kennis en protocollen belegd bij de brandweer en de afdeling Toezicht en Handhaving.

De VRR controleert planmatig de gebouwen met een verhoogd risico bij brand (scholen, kinderdagverblijven, verzorgingstehuizen e.d.).

Senioren (65+) vormen een kwetsbare groep als het gaat om brandveiligheid en worden gezien als een kwetsbare groep. Gemiddeld zijn senioren driemaal zo vaak slachtoffer van woningbrand. Vlam-in-de-pan, roken of kortsluiting zijn de voornaamste oorzaken van fatale branden²⁴. Dit is een zorgpunt. Voorlichting en educatie zijn belangrijke middelen om de risico's te verminderen.

²¹ Brandweeracademie & Nederlandse Brandwondenstichting. (2015). *De invloed van vergrijzing op brandveiligheid*.

²² Instituut Fysieke Veiligheid (2013). Database: fatale woningbranden 2008 t/m 2013. Arnhem: IFV.

²³ *Plan van Aanpak Senioren en Veiligheid 2015*. (2015). Gemeente Ridderkerk: afdeling openbare orde.

²⁴ *Plan van Aanpak Senioren en Veiligheid 2015*. (2015). Gemeente Ridderkerk: afdeling openbare orde.

Thema 4.3: externe veiligheid

Bij dit thema staan de risico's van gevaarlijke stoffen centraal. Gevaarlijke stoffen worden opgeslagen en/of bewerkt in bedrijven en vervoerd via weg, water, spoor, lucht en buisleidingen. Te onderscheiden zijn het zgn. 'groepsrisico' (GR) en het 'plaatsgebonden risico' (PR). In beide gevallen gaat het om de zgn. 'naar buiten gerichte' (ofwel *externe*) veiligheidsrisico's van de gevaarlijke stoffen.

Cijfers risico's gevaarlijke stoffen

Ridderkerk is een gemeente met een aantal risicobronnen. Transport van gevaarlijke stoffen vindt plaats over de weg (A15 en A16), het spoor (Rotterdam – Kijfhoek), door buisleidingen (Gasunie) en via het water (Nieuwe Maas en de Noord). Daarnaast bevinden zich inrichtingen met gevaarlijke stoffen in Ridderkerk. Te denken valt aan LPG-tankstations en gevaarlijke opslagbedrijven.

Impact risicobronnen		
	Persoonsgebonden Risico	Groepsgebonden risico
Inrichtingen	Geen kwetsbare objecten binnen de risicocontour van alle inrichtingen.	Voor alle inrichtingen blijft het groepsrisico onder de oriënterende waarde, geen knelpunt.
Transport weg	<ul style="list-style-type: none"> - Geen kwetsbare objecten binnen de risicocontour van A15 en A16. - Wel kwetsbare objecten binnen de risicocontour van de omleidingsroute Noordtunnel A15 (N915). - Route gevaarlijke stoffen zorgt niet voor knelpunten. 	- Het groepsrisico van de wegen A15, A16, de omleidingsroute Noordtunnel A15 (N915) en de route gevaarlijke stoffen blijft ruim onder de oriënterende waarde, geen knelpunten.
Transport spoor	- Geen kwetsbare objecten binnen de risicocontour van het spoor.	- Het groepsrisico ligt voor de gemeente Ridderkerk onder de oriënterende waarde, geen knelpunten.
Transport water	- De risicocontour reikt niet tot aan de oever van de Nieuwe Maas en de Noord.	- Er is geen groepsrisico aanwezig, geen knelpunten.
Buisleidingen	- Bij geen van de hoge druk aardgasleidingen is een risicocontour aanwezig.	- Het groepsrisico van alle leidingen ligt ruim onder de oriënterende waarde, geen knelpunten.

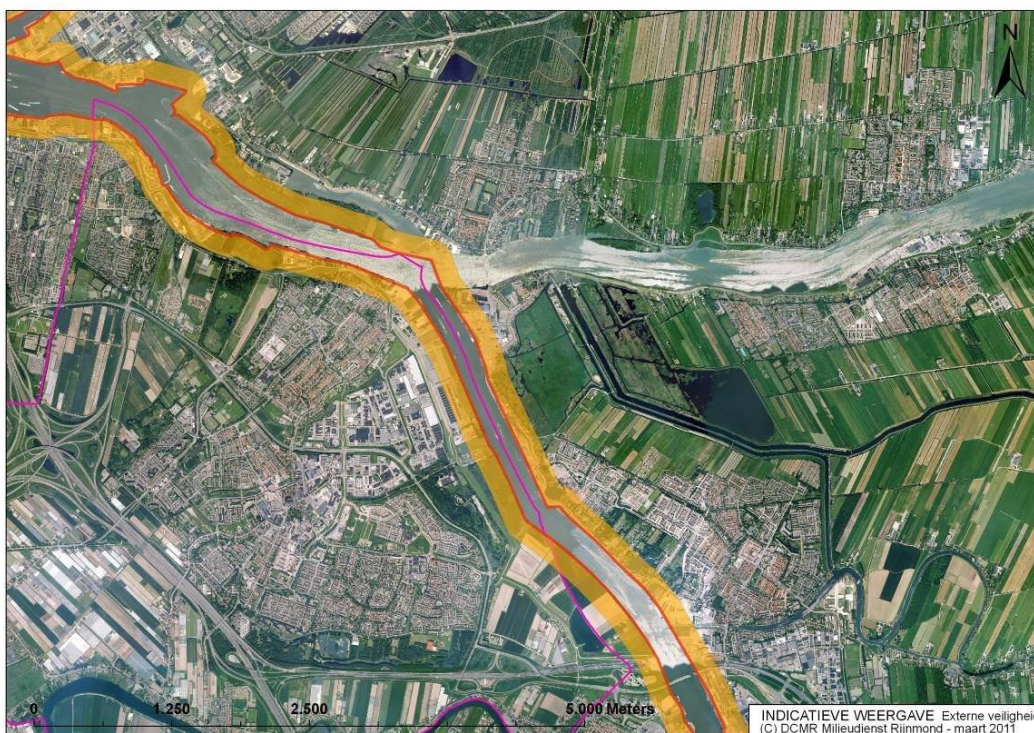
In 2011 is voor de huidige situatie vastgesteld dat vanuit het milieukundige aspect van de externe veiligheid geen knelpunten te verwachten zijn voor de verdere ontwikkeling van de gemeente. Wel is in de gemeente Ridderkerk sprake van een aantal invloedsgebieden van bedrijven en transporten. Ten gevolge van deze invloedsgebieden moet bij ruimtelijke ontwikkelingen een groepsrisicoverantwoording plaatsvinden²⁵.

²⁵ Visie Externe Veiligheid – gemeente Ridderkerk. (2011). BAR-organisatie: gemeente Ridderkerk.

Situatieschets waterfront Ridderkerk

De maritieme industrie en bedrijvigheid langs de rivieroever van de Nieuwe Maas vormen een uitgesproken onderdeel van de identiteit van de rivier en dijkgebieden. Conform de *Gebiedsvisie Deltapoort 2025* worden deze oevers geherstructureerd en op gang gebracht tot hoogwaardige woonlocaties die een sterke relatie tot water en voor het publiek toegankelijke kades hebben²⁶.

De vaarwegen van de Nieuwe Maas en de Noord worden alleen door binnenvaartschepen bevaren. Wel moet rekening worden gehouden met een plasbrand aandachtsgebied zone van 25 meter vanaf de waterlijn. Dit is het gebied waarin, bij de realisering van kwetsbare objecten zoals geschetst in de *Gebiedsvisie Deltapoort 2025*, rekening dient te worden gehouden met de effecten van een plasbrand. Tijdens een plasbrand ligt een brandende stof op het water die naar de kant drijft. In de onderstaande afbeelding is de 200 meter zone (oranje) en het plasbrandaandachtsgebied zone 25 meter (rood) van de Nieuwe Maas en de Noord weergegeven²⁷.



In de notitie klimaatadaptatie zijn met behulp van een quickscan de belangrijkste effecten van klimaatverandering geanalyseerd en doorvertaald naar lokale gevolgen voor de gemeente Ridderkerk. De focus lag onder andere op waterveiligheid en wateroverlast. In dit kader wordt gesteld dat de klimaatverandering zorgt voor de toename op de kans van een dijkdoorbraak of wateroverlast als gevolg van een overstroming door zeewater, rivierwater of regenneerslag. In de notitie worden geen acute aandachtspunten benoemd en de bestaande aandachtspunten, zoals wateroverlast in Ridderkerk zijn onder controle. Tegelijkertijd is nog onduidelijk welke gevolgen de ontwikkeling van het buitendijkse gebied zoals geschetst in de *Gebiedsvisie Deltapoort 2025* heeft voor mogelijke wateroverlast en/ of welke kansen dit biedt met betrekking tot waterveiligheid in het achterliggende gebied²⁸.

²⁶ *Gebiedsvisie Deltapoort 2015*. (2012). Zuidvleugel Deltapoort.

²⁷ *Visie Externe Veiligheid – gemeente Ridderkerk*. (2011). BAR-organisatie: gemeente Ridderkerk.

²⁸ *Klimaatadaptatie de Quickscan*. (2015). BAR-organisatie: gemeente Ridderkerk

Conclusie thema externe veiligheid

De transportroutes met gevaarlijke stoffen vormen aandachtspunten in de stedelijke ontwikkeling van de gemeente Ridderkerk. Hierbij gaat het om spoorweg-, water-, en wegverkeer, maar ook om het buisleidingnetwerk en bedrijven met gevaarlijke stoffen. Het transport over het water, de ontwikkeling van het buitendijkse gebied (waterfront) en de klimatologische ontwikkelingen vormen specifieke aandachtspunten op het gebied van externe veiligheid in Ridderkerk. Er zijn geen expliciete knelpunten aanwezig op één van deze onderwerpen.

Thema 4.4: rampenbestrijding en crisisbeheersing

Bij dit thema zijn de pijlers van de gemeentelijke crisisbeheersing; risico-inventarisatie ('wat kan er gebeuren?'), planvorming ('wat moet ik doen?'), opleiden, trainen en oefenen (OTO) ('wat moet ik kunnen?') en beheer van faciliteiten zoals het klantcontactcentrum (KCC) en ICT ('wat moet ik hebben?'). De gehele gemeentelijke organisatie heeft raakvlakken met zowel de voorbereiding op crisisbeheersing als betrokkenheid bij de crisisorganisatie tijdens en nadat incidenten plaatsvinden. Solide en professionele borging ervan is dan ook onvermijdelijk een strategisch thema: noodzakelijk is het de functionarissen (teamleden, het team bevolkingszorg (TBz) en gemeentelijk beleidsteam (GBT)) te blijven betrekken, te informeren en hun kennis en deskundigheid op peil te houden. Deze strategische aandacht is nodig vanwege het belangrijker worden van de dwarsverbanden met thema's als de veranderingen in het zorgstelsel, evenementen, terrorisme en de aanwezige risico's van aangrenzende gemeenten die een effect (kunnen) hebben op onze gemeente.

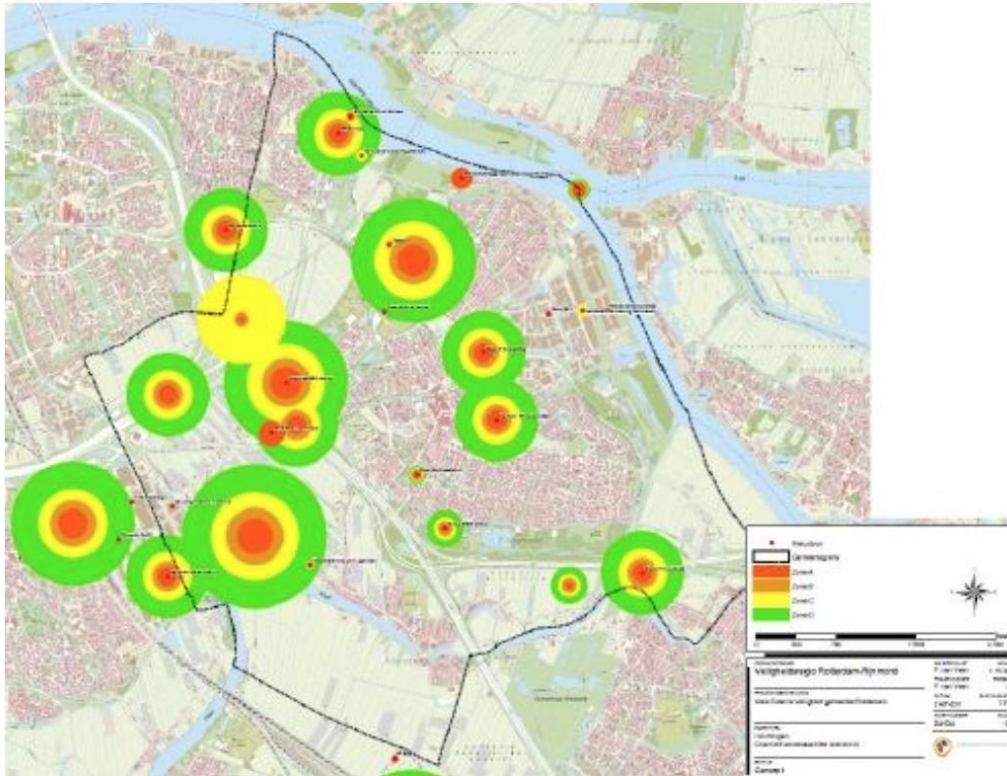
Cijfers mogelijke rampen en crises

In provincies, gemeenten en regio's worden doorlopend risico-inventarisaties en risicoanalyses uitgevoerd. Dit is een doorgaand proces, waarbij naar behoefte ook actualisatieslagen plaatsvinden. Naar aanleiding van deze inventarisaties en analyses zijn achttien ramptypen vastgesteld. Voor de gemeente Ridderkerk zijn uit deze ramptypen de vijf meest waarschijnlijke incidenttypen gekozen die de gemeente het meest bedreigen, namelijk (in willekeurige volgorde):

- Verkeers- & spoorwegongevallen (waaronder ook ongevallen op- of in de directe omgeving van Kijfhoek);
- Ongevallen op het water;
- Ziektegolven;
- Brand in gebouwen (woningen en bedrijven);
- Sociale rampen. Binnen de wereld van de crisisbeheersing zijn dat zgn. "mini-crisis" (bv. een familiedrama).

De Veiligheidsregio Rotterdam-Rijnmond (VRR) heeft voor het opstellen van een scenario-analyse gebruik gemaakt van een lijst met risicobronnen. Deze is opgesteld door de DCMR Milieudienst Rijnmond. In de onderstaande afbeelding zijn de effectcontouren van de risicobronnen in beeld gebracht. De Veiligheidsregio Rotterdam-Rijnmond onderscheidt een tweetal scenario's, namelijk: een hitte(brand) scenario en een toxisch scenario. Voor beide scenario's is per bron een visualisatie gemaakt van de meest geloofwaardige omstandigheden en de zogenaamde worst-case omstandigheden (het ergst denkbare scenario)²⁹.

²⁹ *Visie Externe Veiligheid – gemeente Ridderkerk*. (2011). BAR-organisatie: gemeente Ridderkerk.



Crisisorganisatie (bevolkingszorg)

De (door)ontwikkeling en borging van de gemeentelijke crisisorganisatie, en dan met name de deelname aan het Opleiden, Trainen en Oefenen traject, is een blijvend aandachtspunt in de gemeente. In juli 2015 heeft de gemeente Ridderkerk een goede basisbezetting binnen de teams.

De komende periode wordt nog verder gewerkt aan de borging van het team ICT ondersteuning, de verdieping in vakbekwaamheid van de medewerkers en de vele, elkaar snel opvolgende landelijke / regionale ontwikkelingen die geïmplementeerd moeten worden.

Conclusie thema rampenbestrijding en risicobeheersing

Op basis van de achttien ramptypen binnen de Veiligheidsregio Rotterdam-Rijnmond is een selectie gemaakt van de vijf meest waarschijnlijke ramptypen binnen de gemeente Ridderkerk. Daarnaast heeft de veiligheidsregio twee scenario's onderscheiden die het meest waarschijnlijk zullen plaatsvinden, namelijk: een hitte(brand) scenario en een toxisch scenario.

De (door)ontwikkeling en borging van de gemeentelijke crisisorganisatie is een blijvend aandachtspunt in de gemeente. Daarbij wordt geïnvesteerd op zowel omvang als op inhoud, waarbij ICT, vakbekwaamheid en de landelijke/ regionale ontwikkelingen continue de aandacht heeft.

Veiligheidsveld 5: integriteit en veiligheid

Thema 5.1: polarisatie en radicalisering

Probleemschets polarisatie

Polarisatie, in de betekenis van tegengestelde standpunten, hoort bij een open democratische samenleving. Het geeft stem aan belangen, emoties en helpt bij de vorming van groepen. Groepen bieden individuen een platform om een identiteit te ontwikkelen, bijvoorbeeld in kerken, moskeeën, op school, verenigingen en op internet. Daarin kan ook worden doorgeslagen, dan wordt polarisatie eerder bedreigend dan verrijkend.

Definitie Polarisation

Polarisation is de verscherping van tegenstellingen tussen groepen in de samenleving die kan resulteren in spanningen tussen deze groepen en toename van de segregatie (langs etnische en religieuze lijnen)

Probleemschets radicalisering

Bij individuen is soms een proces van vervreemding te zien dat nauw samenhangt met een persoonlijke zoektocht naar identiteit, waarbij de persoon in kwestie het risico loopt verstrikt te raken in radicale opvattingen. De kans bestaat dat de radicaliserende persoon losraakt van zijn of haar omgeving en steeds verder af komt te staan van de samenleving. Zowel het doel als de ingezette middelen kunnen op gespannen voet staan met de democratische rechtsorde, denk aan de grondwettelijke vrijheden.

De beslissing om een dergelijk radicaal pad te volgen kan een eigen keuze zijn, maar dit hoeft niet. De keuze kan bijvoorbeeld beïnvloed zijn of worden door 'geluiden' of ideeën van anderen in de omgeving of het internet. Dit geldt vooral voor jongeren en jongvolwassenen die 'zoekende' zijn en vatbaar zijn voor radicale ideeën.

Belangrijk hierbij is het besef dat radicalisering niet exclusief is verbonden aan één bepaald etnische, culturele, religieuze of politieke (bevolkings)groep.

Definitie radicalisering

Radicalisering is het proces, waarbij een persoon of groep in toenemende mate bereid is de consequenties te aanvaarden van de strijd voor een samenleving die niet strookt met de democratische rechtsorde.

Verhouding tussen polarisatie en radicalisering

Er zijn geen eenduidige verbanden tussen polarisatie en radicalisering. Zo kan een gepolariseerde samenleving bijdragen aan een vruchtbare voedingsbodem voor onverdraagzame radicale ideologieën. Anderzijds kan sprake zijn van perioden van sterke polarisatie, terwijl er toch geen radicalisering plaatsvindt.

Vertaling naar de Ridderkerk

Polarisatie en radicalisering (tot aan terrorisme) zijn als onderwerp belegd binnen de crisisorganisatie. De crisisorganisatie onderhoudt nauwe contacten met zowel in- (onder andere de wijkteams) als externe partijen (waaronder de regiogemeenten en politie) om polarisatie en radicalisering voor te blijven, maar ook om waar nodig, in te grijpen.

De politie geeft aan (Gebiedsscan 2015) dat er geen direct verontrustende signalen waarneembaar zijn of zich hebben voorgedaan in Ridderkerk. De politie acht ook vroegsignalering van essentieel belang.

Conclusie thema polarisatie en radicalisering

Polarisatie en radicalisering zijn veelomvattende onderwerpen die vaak achter gesloten deuren plaatsvinden. De gemeente Ridderkerk en haar partners zijn alert op signalen van polarisatie en radicalisering om adequaat te kunnen reageren.

Thema 5.2: georganiseerde criminaliteit

Bij dit thema gaat het om vormen van ondermijning. Dit is een vorm van georganiseerde criminaliteit. Er is sprake van verweving van de onder- en de bovenwereld. Misdaadvormen die het betreft zijn vooral drugshandel, vastgoedfraude, witwassen en mensenhandel.

Ondermijning is het verzwakken of misbruiken van de structuur van onze maatschappij, leidend tot een aantasting van haar fundamenteën en/of van de legitimiteit van het stelsel dat haar beschermt. Dit houdt in dat criminelen een machtspositie proberen te verwerven in de legale wereld door dekmantels op te zetten voor illegale activiteiten. Enkele vormen van ondermijning zijn fraude, illegale handel, vrijplaatsen en geweld.

Ondermijning heeft 5 negatieve maatschappelijke effecten die een bedreiging (kunnen) zijn voor de rechtsstaat en voor het economische of maatschappelijke verkeer:

- Het tast de gezagspositie van bestuur en politie aan;
- Het tast het vertrouwen onder frontlijnwerkers aan;
- Sluipend wordt misdaad(geld) maatschappelijk geaccepteerd;
- Het tast de marktwerking aan en;
- Het tast instituten aan die zich richten op legale kansen.

In nauwe samenwerking heeft een aantal RIEC's met het LIEC een methodiek ontwikkeld waarmee informatie gebundeld, gestroomlijnd en gericht kan worden in de vorm van een Bestuurlijke Criminaliteitsbeeldanalyse (B-CBA). De B-CBA brengt in kaart op welke manieren georganiseerde criminaliteit een risico vormt voor de ondermijning van het bestuur en de lokale veiligheid³⁰. In 2015 is voor de eerste tien regiogemeenten (Rotterdam-Rijnmond) een B-CBA gemaakt. Op dit moment wordt door het RIEC een nieuwe inventarisatie gehouden welke gemeenten vervolgens in aanmerking komen. Om tegemoet te komen aan de grote vraag naar B-CBA's en dus naar zicht op de problematiek binnen de gemeenten, wordt door het RIEC een nieuw instrument ontwikkeld: het risicoanalysemodel (RAM). Hiermee kunnen gemeenten zelf snel een inventarisatie maken van de kwetsbare lokale plekken³¹.

Cijfers ondermijning

Het RIEC heeft in 2014 voor de gemeente Ridderkerk één bestuurlijk advies opgesteld en was betrokken bij één BIBOB dossier. Er zijn geen signalen/cases aangedragen voor integrale analyse³².

Ondermijning in Ridderkerk

Samen met het Openbaar Ministerie, politie, en andere partners wordt samen gewerkt in de bestrijding van ondermijning. Het Regionaal Informatie en Expertise centrum (RIEC) ondersteunt daarbij. Doel is om gezamenlijk invulling te geven aan een geïntegreerde aanpak van de georganiseerde misdaad. Naast het strafrechtelijk laten vervolgen van individuele daders en het ontmantelen van criminele samenwerkingsverbanden, worden bestuursrechtelijke interventies en fiscale handhaving ingezet om factoren of gelegenheidsstructuren van georganiseerde misdaad te identificeren en aan te pakken. Een tweede doel is het voorkomen dat criminelen of criminele organisaties bewust of onbewust worden gefaciliteerd door de overheid. In Ridderkerk wordt de horecabranche getoetst aan de wet BIBOB met als doel een veilige horeca.

³⁰ Regionaal Informatie- en Expertise Centrum. (2015). *Bestuurlijke Criminaliteitsbeeldanalyse*. Geraadpleegd op 3 juni 2015, van <http://www.riec.nl/index/thema>.

³¹ *Jaarplan RIEC*. (2015). RIEC Rotterdam: gemeente Ridderkerk.

³² *Gezamenlijk Veiligheidsbeeld regio Rotterdam*. (2015). Rotterdam: I&O Research.

Landelijke ontwikkeling mensenhandel

Mensenhandel is moderne slavernij, waarbij ernstige schending van de mensenrechten wordt begaan. Het is dan ook een zware vorm van criminaliteit. Mensenhandel kenmerkt zich door mensen (on)vrijwillig en soms onder mensonterende omstandigheden te laten werken en daarvan te profiteren. Bijvoorbeeld door (een deel van) hun inkomsten af te nemen en door ze onder het minimum loon te laten werken. De uitbuiting kan gepaard gaan met dwang, geweld, chantage en misleiding. Mensenhandel kent vele verschijningsvormen; van manipulatie tot handel in menselijke organen en arbeidsuitbuiting. Er zijn op dit moment geen concrete aanwijzingen voor mensenhandel binnen Ridderkerk.

Vertaling naar Ridderkerk

Ten behoeve van de bestrijding van mensenhandel is op 14 februari 2011 in het Regionaal College het convenant Mensenhandel ondertekend. Het convenant zorgt ervoor dat de ondertekenaars en de ketenpartners juridisch zijn gedekt voor informatie-uitwisseling en maakt een aanpak mogelijk om de verwevenheid tussen prostitutie en mensenhandel inzichtelijker te maken en te bestrijden.

Cijfers hennepkwekerijen

In de gemeente Ridderkerk zijn vijftien hennepkwekerijen ontmanteld vanaf het eerste kwartaal van 2014 (13) tot aan het tweede kwartaal van 2015 (2). Hennepkwekerijen leveren een groot risico op woningbranden, water- en stankoverlast. Dit leidt vervolgens tot onveiligheid en verloedering van buurten. In Bijlage I³³ staan de locaties genoemd van de ontmantelde hennepkwekerijen (zie Bijlage I)³⁴.

Cijfers outlaw motorcycle gangs

Hierbij gaat het om de ontwikkelingen rondom de motorcycle gangs. Met name ride-outs van outlaw motorcycle gangs vormen een potentieel risico. Er is sprake van een tocht of ride-out indien wordt gereden in gesloten formatie. Een ride-out heeft in eerste aanleg potentieel impact op de mobiliteit en de verkeersveiligheid. Behalve de verkeersimpact die ride-outs in potentie veroorzaken, hebben zij ook impact op de openbare orde en de leefomgeving.

Op dit moment zijn dergelijke ride-outs niet-vergunningplichtig in Ridderkerk. Tot op heden hebben nog geen onveilige situaties plaatsgevonden als gevolg van ride-outs. Wel is men alert op de potentiële risico's van outlaw motorcycle gangs en ride-outs.

Regionaal is op bestuurlijk niveau aandacht voor outlaw motorcycle gangs en ride-outs. Op dit moment wordt in het Regionaal Veiligheidsoverleg besproken hoe eenduidigheid in de aanpak en het beleid kan worden gecreëerd om een uniforme werkwijze ten aanzien van ride-outs en outlaw motorcycle gangs in de gehele regio te bewerkstelligen. Hierbij wordt aangesloten bij het landelijk beleid van de minister.

Project Ondernijning

Binnen de gemeenten Barendrecht, Albrandswaard en Ridderkerk is in 2015 het "Project Ondernijning" gestart. Binnen het project is er een stuurgroep en een werkgroep. Binnen de werkgroep worden de signalen van de drie gemeenten besproken en wordt informatie met elkaar gedeeld en besproken welke acties al dan niet ondernomen moeten worden. In de werkgroep zijn, naast de drie gemeenten, ook de politie en het RIEC vertegenwoordigd. Vanuit de praktijk zullen bepaalde methodieken worden ontwikkeld om meer vat te krijgen op de georganiseerde en ondernijnde criminaliteit.

³³ Gebiedsscan 2015 gemeente Ridderkerk. (2015). Eenheid Rotterdam: Basisteam Oude Maas.

³⁴ Gebiedsscan 2015 gemeente Ridderkerk. (2015). Eenheid Rotterdam: Basisteam Oude Maas.

Conclusie thema georganiseerde criminaliteit

Ondermijning vormt het containerbegrip waaronder een aantal thema's van georganiseerde criminaliteit wordt geschaard namelijk: mensenhandel, hennepkwekerijen/drogsgelateerde criminaliteit, vastgoedfraude, witwassen en outlaw motorcycle gangs. In Ridderkerk zijn in 2014 en het eerste kwartaal van 2015 in totaal 15 hennepkwekerijen ontmanteld.

Binnen de gemeenten Barendrecht, Albrandswaard en Ridderkerk is een "Project ondermijning" gestart waarbinnen diverse partners samenwerken om ondermijning te bestrijden.

Thema 5.3: veilige publieke taak

Werknemers met een publieke taak krijgen met regelmaat te maken met agressie en geweld tijdens het uitvoeren van hun werkzaamheden. Agressie en geweld kunnen niet alleen grote persoonlijke gevolgen hebben voor medewerkers en politieke ambtsdragers, ook de goede uitoefening van de taak kan in het gedrang komen.

Cijfers

Het aantal incidenten in Ridderkerk waarbij geweld tegen politieambtenaren is gebruikt, is gestegen van vier naar zes³⁴. Er is ook een regionale stijging waarneembaar (+7%).

Bij de publieksbalie in de gemeente Ridderkerk zijn in 2014 vier incidenten geregistreerd van verbale agressie tegen werknemers. Er is wel het vermoeden dat het aantal incidenten hoger ligt omdat niet alle casussen worden geregistreerd. Dit omdat de medewerkers ondanks de afspraken (bv. bij agressietrainingen) het niet "erg" genoeg vinden. Het is van belang iedere vorm van ongepast gedrag te registreren. In alle gevallen die worden gemeld, volgt er een ordegesprek al dan niet voorafgegaan door een tijdelijke toegangsbeperking.

Conclusie thema veilige publieke taak

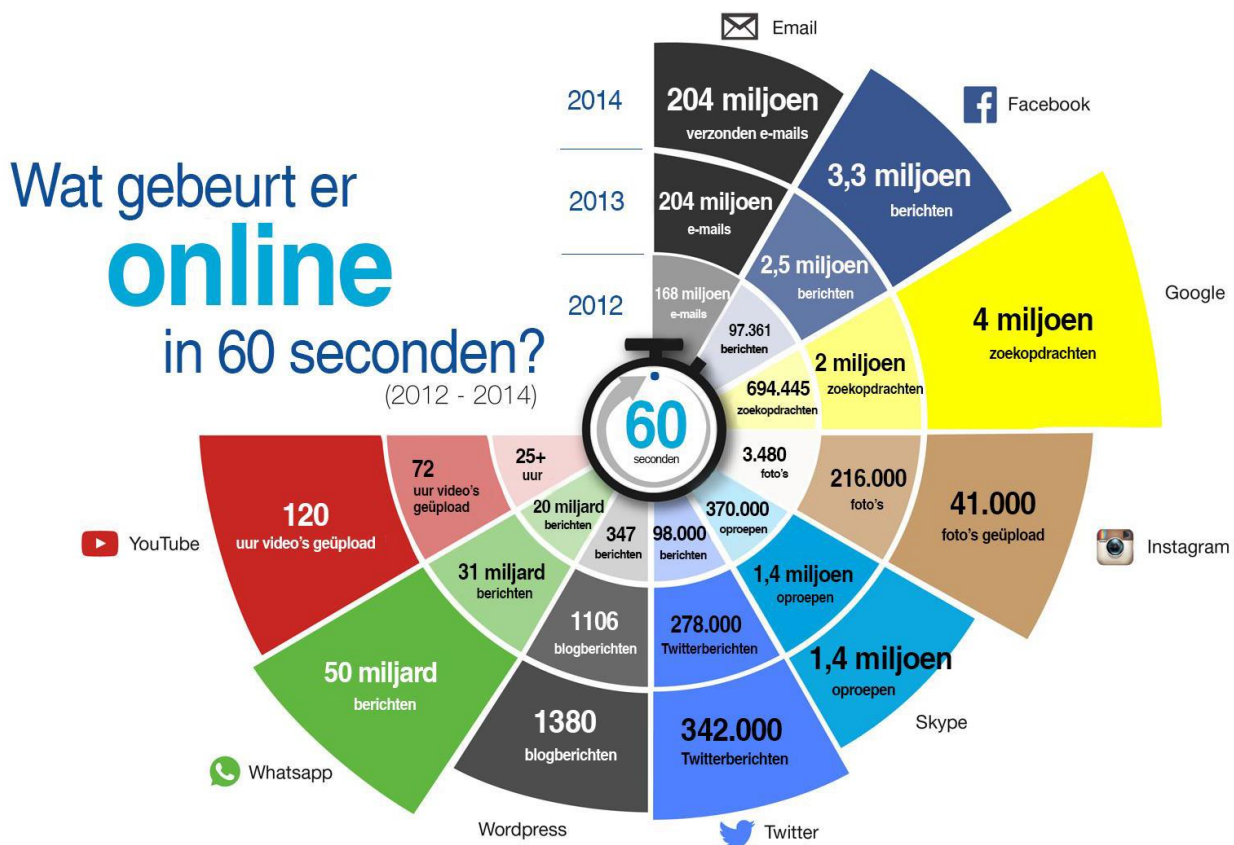
Het aantal incidenten van agressie tegen politieambtenaren is gestegen binnen de gemeente Ridderkerk (van vier naar zes). In absolute aantallen is dit dermate gering dat moeilijk van een trend kan worden gesproken. Dit moet verder worden gemonitord. In 2014 zijn vier incidenten geregistreerd van verbale agressie tegen werknemers met een publieke taak binnen het ambtelijk apparaat. Aandachtspunt is het melden van iedere vorm van (verbale) agressie door medewerkers om hier gepast op te kunnen reageren door leidinggevenden.

Thema 5.4: informatieveiligheid

Gemeenten zijn, net als andere (overheids-)organisaties, kwetsbaar als het gaat om de (digitale) dienstverlening en met name het veilig/beveiligd uitvoeren van deze dienstverlening en het beheer van persoonsgegevens. Als de overheid de digitale beveiliging niet voldoende kan borgen, is het vertrouwen in de overheid in het geding. Ook kan het de fysieke veiligheid van inwoners en organisaties in gevaar brengen; bijvoorbeeld als besturingssystemen van sluizen en bruggen gehackt worden.

Cybercrime ambtelijk apparaat

Cybercriminaliteit heeft de laatste jaren een grote vlucht genomen en geen enkele overheidsorganisatie ontkomt aan pogingen van onbevoegden om informatie buit te maken. De criminaliteit heeft zijn oorsprong bij zowel (semi-) statelijke partijen zoals veiligheidsdiensten als in de georganiseerde criminaliteit. Cybercriminaliteit is inmiddels "Big business" en daarmee is een permanente wedloop ontstaan tussen beveiligingsmaatregelen en innovatie in het hacken van organisaties. Ook in 2015 zijn de risico's op aanvallen toegenomen terwijl de kwetsbaarheid van organisaties groeit door dat het gebruik van papier steeds verder wordt teruggedrongen, aldus het Cyber security beeld Nederland 2015 (Bron: Nationaal Cyber Security Center, Ministerie van Veiligheid en Justitie). Organisaties waarvoor de digitale infrastructuur inmiddels de dominante werkomgeving is geworden, zijn dus uitermate kwetsbaar. Ook de BAR-organisatie is in 2015 enkele keren het slachtoffer is geworden van een gijzeling van haar databestanden door een zogenaamde cryptolocker.



Voor de bescherming van (persoons)gegevens bestaan wettelijke verplichtingen, zoals de Wet Bescherming Persoonsgegevens (Wbp) en zijn er bestuurlijke afspraken zoals de resolutie informatieveiligheid van de VNG die in het najaar 2013 door gemeenten Barendrecht, Albrandswaard en Ridderkerk zijn onderschreven. Per 1 januari 2016 is de Wet meldplicht Datalekken van kracht. Deze meldplicht houdt in dat organisaties (zowel bedrijven als overheden) direct een melding moeten doen bij de Autoriteit Persoonsgegevens zodra zij een ernstig datalek hebben. En in een aantal gevallen moeten zij het datalek ook melden aan de betrokkenen (de mensen van wie de persoonsgegevens zijn gelekt).

Er zijn grofweg een drietal oorzaken aanwezig van digitale risico's voor de gemeente Ridderkerk, namelijk:

1. Technisch falen van de ICT en/ of de infrastructuur
 - Storing in de ICT
 - Uitval van de ICT
 - Uitval infrastructuur (gas, licht, water, data, telefonie, back-up/ CPU)
2. Menselijk 'falen' door werknemers, extern ingehuurd of een combinatie
 - Slecht beheer ICT
 - Te laat of niet updaten soft- en hardware
 - Slecht beveiligen ICT-infrastructuur
 - Kwijtraken data
 - Onbetrouwbaar worden van data
 - Onwetendheid
3. Moedwillig handelen door personeel, derden of in samenspanning
 - Hacking
 - Identiteitsfraude
 - Verspreiden kwaadaardige software
 - Intellectueel eigendom³⁵

Conclusie thema informatieveiligheid

Informatieveiligheid en informatiebeveiliging is een zogenaamd "moving target" (wat vandaag "veilig" is morgen mogelijk niet meer "veilig"). Informatieveiligheid en informatiebeveiliging zijn standaardonderdelen binnen de bedrijfsvoering van de BAR-organisatie. Om de (persoons)gegevens te beveiligen tegen verlies of tegen enige vorm van onrechtmatige verwerking heeft de BAR-organisatie diverse technische en organisatorische maatregelen geïmplementeerd. Zoals benoemd is er sprake van een permanente wedloop tussen de getroffen beveiligingsmaatregelen en innovatie in het hacken van organisaties. Daarom kan 100% (informatie)veiligheid niet worden gegarandeerd.

³⁵ Kennissessie digitale risico's. (2015). MKB cyber advies Nederland: Schouten Zekerheid.

Thema 5.5: ambtelijke en bestuurlijke integriteit

Hier gaat het om de meest interne vorm van interne integriteit: ambtelijke en bestuurlijke integriteit. Schending daarvan kan het gevolg zijn van belangenverstremming, maar ook van 'niet-intentionele' verrommeling van procedures. In dit laatste geval ontstaat de integriteitsschending min of meer 'per ongeluk'.

Integriteitsschendingen kunnen de lokale veiligheid in gevaar brengen doordat bijvoorbeeld fysiek gevaarlijke situaties ontstaan of in stand blijven (vergunning voor onveilige gebouwen of bedrijfsvoering), criminele groepen extra bewegingsruimte krijgen (geen BIBOB-procedure toegepast) en ambtenaren of bestuurders kwetsbaar worden voor aantastingen van hun integriteit.

Integriteit van politiek ambtsdragers

De mate waarin de overheid integer en transparant optreedt, bepaalt de mate waarin inwoners vertrouwen in haar heeft. De belangstelling voor integriteitsvraagstukken is sterk toegenomen. Elke politieke ambtsdrager op elk bestuurlijk niveau kan bij alle afwegingen vragen krijgen over zijn of haar integriteit.

Politieke ambtsdragers vervullen een voorbeeldfunctie voor de inwoners en voor hun ambtenaren. Zij zijn (uiteindelijk) bestuurlijk verantwoordelijk voor de integriteit van hun ambtenaren. Een politieke ambtsdrager moet alert zijn op handelingen of gedragingen (werk en privé) die het aanzien en de integriteit van het politieke ambt kunnen schaden.

De gemeente Ridderkerk volgt de kaders van de Handreiking³⁶ om de bestuurlijke integriteit te versterken.

Integriteit van ambtenaren

De ambtenaren werkzaam voor de gemeente Ridderkerk hebben in 2015 de ambtseed afgelegd. Met de ambtseed is vastgelegd op welke wijze (in relatie tot integriteit) ambtenaren invulling moeten geven aan de vervulling van hun taak. Hierbij kan worden benadrukt dat ambtenaren, gezien hun publieke functie, een grote verantwoordelijkheid dragen om integer te handelen. Een betrouwbare overheid is één van de pijlers van een rechtsstaat.

Een voorbeeld van integer ambtelijk handelen is geregeld in de Wet Politiegegevens (WPG) en de Wet Bescherming Persoonsgegevens (WBP). Voor specifieke werkgroepen en beleidsvelden wordt een uitzondering op deze wetgeving gemaakt om de informatiedeling tussen de ketenpartners te bevorderen en de slagvaardigheid te vergroten. Een goed voorbeeld daarvan is de aanpak op ondermijning. In dergelijke gevallen ondertekenen de ketenpartners een convenant waarin zij verklaren de informatie in besloten kring te houden van de werkgroep met professionals.

Conclusie thema ambtelijke en bestuurlijke integriteit

Integriteitsschendingen kunnen het vertrouwen van de inwoners in hun overheid teniet doen. Integer handelen is vastgelegd binnen de (ambt)eed voor bestuurders en ambtenaren.

Samenvatting en conclusies

Veiligheid is één van de belangrijkste onderwerpen voor de inwoners van de gemeente Ridderkerk. Inbraken en andere criminaliteit hebben een grote impact op het leven van inwoners. Tegelijkertijd is veiligheid een ingewikkeld onderwerp omdat er veel elkaar beïnvloedende aspecten aan vast zitten.

Het container begrip “Veiligheid” is in deze rapportage met behulp van het VNG-model inzichtelijk gemaakt door het op te splitsen in vijf veiligheidsvelden (zie pagina 6). Deze veiligheidsvelden omvatten actuele veiligheidsonderwerpen die verder zijn opgesplitst in een aantal veiligheidsthema’s. De professionele inbreng van de partners en de inhoud van relevante rapportages en stukken, vormen de kern van de analyse van de veiligheidsthema’s. Om de gegevens van Ridderkerk in het juiste perspectief te plaatsen, is voor bepaalde thema’s een vergelijk gemaakt met andere gemeenten.

In de veiligheidsanalyse is getracht zoveel mogelijk informatie te verzamelen en die te interpreteren. Vaak leidt die informatie ertoe dat binnen bepaalde veiligheidsthema’s geen sprake is van een “ondervonden probleem” of dat er geen trend is vast te stellen. Ook zijn er soms simpelweg niet voldoende concrete gegevens bekend om een harde uitspraak te kunnen doen over de veiligheidsthema’s. Dan speelt het “gevoel” van de partners een grote rol. Dit “gevoel” is onderling getoetst in werkgroepsessies en is van aanmerkelijk belang voor de veiligheidsanalyse. Er zullen nog ongetwijfeld “blinde” vlekken zijn. Er zijn zaken of gegevens die eenvoudigweg niet bekend zijn omdat die nu eenmaal in het verborgene plaatsvinden of erg complex zijn om te meten. Uitwisseling van kennis tussen partners en monitoring van gegevens over meerdere jaren, kunnen het inzicht vergroten.

Samenvattend kan de conclusie worden getrokken dat ontwikkeling van veiligheidsthema’s voor de gemeente Ridderkerk een gunstig verloop vertonen. Natuurlijk is ieder misdrijf, iedere overtreding en iedere vorm van overlast er één te veel maar de cijfers geven aan dat de criminaliteit daalt en er diverse positieve ontwikkelingen op het gebied van veiligheid (of de beleving daarvan) waarneembaar zijn. Een aantal punten vraagt aandacht. Ook in vergelijking met de vijf referentiegemeenten of de beschouwde regiogemeenten, scoort de gemeente Ridderkerk gunstig (of in ieder geval gelijkwaardig).

Bij bepaalde onderwerpen zijn er forse verschillen tussen de jaren 2014 en 2013 (meestal in positieve zin). Wanneer de getallen echter over meerdere jaren worden bekeken (2010 t/m 2014) dan vlakken de verschillen ten opzichte van het gemiddelde weer uit. Uitspraken over de ontwikkeling of een tendens zijn dan moeilijk (of niet) te maken. Monitoring over meerdere jaren kan die inzichten vergroten.

Vanuit de vijf veiligheidsvelden, kunnen de onderstaande conclusies worden getrokken:

Veiligheidsveld 1: Veilige woon- en leefomgeving

Thema sociale kwaliteit

- De veiligheid in de buurt is in 2014 door de burgers met een ruime voldoende beoordeeld (7,1). Vanaf 2010 vertoont dit cijfer een stijgende lijn (van 6,8 naar 7,1). Dat is een positieve ontwikkeling. Dit cijfer is voor een vijftal referentiegemeenten (inwoneraantal tussen 25.000 en 50.000 inwoners; Best, Boxtel, Gilze en Rijen, Lochem en Waalwijk) gemiddeld 7,0.
- De leefbaarheid in de buurt is in 2014 door de burgers met een ruime voldoende tot goed beoordeeld (7,5). Vanaf 2010 vertoont dit cijfer een stijgende lijn (van 7,3 naar 7,5). Dat is een positieve ontwikkeling. Dit cijfer is voor de vijf referentiegemeenten gemiddeld 7,5.
- De kwaliteit van de leefomgeving is in 2014 door de burgers met een ruime voldoende tot goed beoordeeld (7,6). Vanaf 2010 vertoont dit cijfer een stijgende lijn (van 7,4 naar 7,6).

Dat is een positieve ontwikkeling. Dit cijfer is voor de vijf referentiegemeenten gemiddeld 7,6.

- Voor de incidenten: melding jeugdoverlast, verward/overspannen persoon, verkeersoverlast en drugoverlast, scoort de gemeente Ridderkerk in 2014 relatief goed (of in ieder geval gelijkwaardig) met de vergeleken gemeenten in de regio (Rotterdam en de daarom liggende randgemeenten).
- Voor het incident "burengerucht" scoort de gemeente Ridderkerk in 2014 relatief slecht in verhouding tot de vergeleken regiogemeenten. Dat is een opvallend gegeven.
- Het aantal gevallen van verwarde/overspannen personen in het jaar 2014 ten opzichte van het jaar 2013 vertoont een forse stijging (van 53 naar 74). Wanneer de cijfers van 2014 echter worden vergeleken met het gemiddelde van de jaren 2011 t/m 2014, wordt die stijging uitgevlakt (gemiddelde is 63). Er kan nog niet worden gesproken van een trend. Het betreft wel een aandachtspunt.
- Het aantal gevallen burengerucht en burenruzies in 2014 (177) is sterk toegenomen ten opzichte van 2013 (132) maar ten opzichte van het gemiddeld aantal gevallen over de jaren 2011 t/m 2014 (178) ligt het aantal van 2014 op die gemiddelde waarde. Er kan niet worden gesproken van een trend. Dit moet worden gemonitord de komende jaren. De politie geeft wel aan hier veel tijd in te moeten steken.

Thema fysieke kwaliteit

- De inwoners van de gemeente Ridderkerk zijn over het algemeen tevreden over de fysieke kwaliteit van de woonomgeving. De burgers geven een 7,2 voor de kwaliteit van de openbare ruimte (verlichting, onderhoud, schoonhouden, goede speelplekken). In 2010 was deze score nog 6,9. Een stijgende lijn dus. Ten opzichte van de vijf referentiegemeenten scoort Ridderkerk ook beter. De gemiddelde score is daar 6,9.
- De inwoners van de gemeente Ridderkerk zijn over het algemeen tevreden over de mate van verkeersveiligheid in de buurt en in de gemeente. De burgers geven een 6,8. In 2010 was deze waarde een 6,6. Een stijgende lijn dus. Ten opzichte van de vijf referentiegemeenten scoort Ridderkerk ook beter. De gemiddelde score is daar 6,6.

Thema objectieve veiligheid

- Op de Misdaadmeter AD 2015 heeft de gemeente Ridderkerk wanneer die wordt vergeleken met de beschouwde regiogemeenten, op één gemeente na, de meest gunstige misdaadscore.
- Het aantal misdrijven in Ridderkerk is tussen 2013 en 2014 met 14 % gedaald. Deze daling is sterker dan de daling binnen de politieregio (-7%).
- Het aantal High Impact vertoont tussen de jaren 2014 en 2013 een forse daling. Wanneer de cijfers van 2014 worden vergeleken met de gemiddelde cijfers over de jaren 2010 t/m 2014 is die daling relatief minder maar nog steeds aanzienlijk. Openlijk geweld tegen personen neemt af met 47%, bedreiging neemt af met 7%, mishandeling neemt af met 17 %, straatroof neemt af met 45% en overvallen met 36%. Voor straatroof en overvallen zijn de absolute getallen dermate klein dat de afname wel in perspectief moet worden geplaatst. Hier moet worden opgepast om te praten over een "trend". Met betrekking tot de High Impact Crimes scoort de gemeente Ridderkerk relatief gunstig ten opzichte van de beschouwde regiogemeenten.
- Voor de vermogenscriminaliteit (verschillende vormen van diefstal, vernieling/zaakbeschadiging, inbraken in woningen, zakkenrollerij) scoort de Ridderkerk relatief gunstig ten opzichte van de beschouwde regiogemeenten. Uitzonderingen daarop zijn de diefstal van motorvoertuigen en diefstal uit en vanaf motorvoertuigen. Vooral de diefstal van motorvoertuigen is sterk toegenomen (van 51 (2013) naar 76 (2014)). Het cijfer van 2014 ligt 29% hoger dan de gemiddelde waarde over de jaren 2011 t/m 2014. Dat is een opvallende constatering die bij de politie bekend is en waarop extra is (wordt) ingezet. De cijfers voor vermogenscriminaliteit liggen voor het jaar 2014, behoudens voor diefstal van

motorvoertuigen, aanzienlijk lager dan de cijfers over 2013. Wanneer de cijfers over 2014 echter worden vergeleken met het gemiddelde cijfer over de jaren 2011 t/m 2014, dan liggen de getallen over 2014 dichter in de buurt van het gemiddelde over die jaren (uitzondering in gunstige zin is zakkenrollerij). Voor poging/inbraak woning is dit -7%, voor autocriminaliteit (diefstal uit en van motorvoertuigen en diefstal van motorvoertuigen) is dit +3%, voor fiets- en bromfietsdiefstallen is dit -22% (voornamelijk fietsen) en voor zakkenrollerij -63% (!). De cijfers fluctueren nogal over de jaren. Uitspraak over trends zijn daarom moeilijk te maken. Monitoring over de komende jaren zal daar meer inzicht in moeten geven.

- Het aantal gevallen drugscriminaliteit is toegenomen van 12 (2013) naar 14 (2014). Het cijfer van 2014 ligt 13% lager dan het gemiddelde over de jaren 2010 t/m 2014. Gezien de lage absolute getallen kan geen uitspraak worden gedaan over een trend.
- Het aantal incidenten dat betrekking heeft op huiselijk geweld vertoont over de jaren 2011 t/m 2014 een constant beeld. De afwijking van de cijfers over 2014 ten opzichte van het gemiddelde van de cijfers over de periode 2010 t/m 2014, is marginaal. De cijfers voor Ridderkerk liggen onder het gemiddelde van de cijfers van de beschouwde regiogemeenten.
- Het aantal personen dat in de ZSM-methodiek in 2014 werd besproken is 33. In 2013 waren dit nog 25 personen. Reden kan zijn dat de ZSM-methodiek in 2014 volledig is geïmplementeerd. Trends kunnen pas worden vastgesteld in de komende jaren. De overige vergelijkende cijfers (2013 met 2014) vanuit het Veiligheidshuis (Hitters, aanpak huiselijk geweld, aanpak overvallers, aanpak veelplegers en aanpak jeugd) zijn in absolute aantallen dermate gering dat een trend niet kan worden vastgesteld.
- Het aantal MMA-meldingen (Meld Misdad Anoniem) bedroeg 31 in 2014. In de jaren 2011 t/m 2013 was dit gemiddeld 23. Een significante stijging dus. Verklaring kan zijn de toegenomen bekendheid van de mogelijkheid om anoniem te melden. Een andere verklaring kan zijn dat de "misdad" is toegenomen maar dat wordt niet bevestigd door de cijfers. Eventuele trends zullen moeten worden vastgesteld op basis van monitoring in de komende jaren. Het is opmerkelijk dat 16 van de 31 meldingen drugsgerelateerd zijn en dat deze veelal gekoppeld zijn aan de problematiek rondom hennepkwekerijen.

Thema subjectieve veiligheid

- Het De inwoners van Ridderkerk geven een ruime voldoende voor de veiligheid in hun buurt (7,1).
- 1,6 % van de inwoners geeft aan zich niet veilig te voelen in de eigen buurt.
- Dit stijgt naar 3,9 % wanneer daarnaast wordt gevraagd of inwoners zich onveilig voelen op straat in de eigen buurt.
- Aandachtspunt is de veiligheidsbeleving van senioren. Bewustwording en weerbaarheid zijn belangrijk voor deze groep.

Thema rol van de overheid in toezicht en handhaving

- De inwoners geven de gemeente een voldoende voor de rol van de gemeente bij het verbeteren van de leefbaarheid en veiligheid in de wijk.
- Inwoners worden betrokken bij het verbeteren van de veiligheid in de gemeente via buurtpreventie en Burgernet. Hoewel concrete gegevens ontbreken, zijn de partners van mening dat de beide middelen een positieve bijdrage leveren aan de veiligheid.

Veiligheidsveld 2: Bedrijvigheid en veiligheid

Thema veilig winkelgebied

In 2014 is winkeldiefstal (24 keer) is het meest voorkomende delict binnen het winkelgebied Ridderhof. Daarnaast vormen diefstal van brom-, snor- en fietsen (16 keer), overige vermogensdelicten (16 keer) en verkeersongevallen (16 keer) aandachtspunten voor het verbeteren van de veiligheid in en rondom het winkelgebied.

Thema veilige bedrijventerreinen

- Het aantal gevallen diefstal/inbraak bij bedrijven en instellingen per 1000 inwoners over 2014 is voor de gemeente Ridderkerk in verhouding met de andere beschouwde regiogemeenten, erg laag te noemen. Het aantal gevallen per 1000 inwoners voor Ridderkerk is 14,6. Het gemiddelde van de regiogemeenten bedraagt 23,9.
- De veiligheidsbeleving van ondernemers is op het bedrijventerrein De Boelewerf hoog. Het cijfers over het jaar 2014 zijn aanmerkelijk gunstiger dan de voorgaande jaren (2012, 2010 en 2008). Een deel van de deelnemers ervaren nog vormen van overlast en de ondervonden verkeersveiligheid is een punt van aandacht. Het merendeel van de ondernemers is tevreden over het beheer van het terrein en met het contact met de partners. Vooral het goede contact met de gemeente, politie en brandweer en de inzet van betrokkenen lijken een positieve werking te hebben op de veiligheidsbeleving.
- Het aantal misdrijven per ha. bedrijventerrein op de bedrijventerreinen Donkersloot, Verenambacht en Cornelisland is voor het eerste halve jaar van 2015 gelijkmatig verdeeld (tussen 0,22 en 0,25 misdrijven per ha.). Op bedrijventerrein Donkersloot worden, door de omvang, de meeste misdrijven gepleegd (34 keer). Inzet op toezicht en handhaving (of preventie) zou op dit bedrijventerrein het meest effectief zijn.

Thema veilig uitgaan

Binnen de gemeente Ridderkerk zijn slechts enkele horecagelegenheden gevestigd die zich richten op uitgaand publiek. De Sint Jorisstraat vormt een aandachtsgebied voor de partners in verband met mogelijke overlast (vooral door jeugd). De omvang en impact van de overlast en criminaliteit rond uitgaansgebieden zijn volgens de partners beperkt. Ditzelfde geldt voor het jongerencentrum De Loods.

Thema veilige evenementen

Incidenten rond evenementen heeft (nationaal) geleid tot meer aandacht voor veiligheidsaspecten rond evenementen. In 2014 is een start gemaakt met het actualiseren en optimaliseren van het proces voor vergunningverlening rond evenementen met daarbij behorende voorschriften. Inmiddels zijn de standaardvoorschriften van de evenementenvergunningen herzien.

Vanuit rijksniveau zal in 2016 het "Nationaal handboek evenementenveiligheid" worden aangeboden aan de gemeenten.

Thema veilig toerisme

De aantrekkingskracht van Ridderkerk voor toerisme is beperkt. Binnen de gemeente bestaan geen aandachtspunten met betrekking tot het thema 'veilig toerisme'.

Veiligheidsveld 3: Jeugd en veiligheid

Conclusie thema jeugd en overlast

- Het aantal meldingen van jeugdoverlast in 2014 (169) is gestegen ten opzichte van 2013 (123) maar het aantal meldingen in 2014 is nagenoeg gelijk met de gemiddelde waarde over de periode 2011 t/m 2014 (168). Het is te vroeg om van een trend te spreken maar het is wel een aandachtspunt. De inwoners van Ridderkerk-Noord ervaren in verhouding

met de overige inwoners van Ridderkerk de meeste overlast door jeugdige personen. De partners stellen dat de jongeren mobieler zijn geworden en steeds vaker terug te vinden zijn op verschillende locaties in de wijk.

- Het aantal vernielingen neemt de laatste jaren fors af. In 2014 werden er 290 vernielingen gemeld. Gemiddeld over 2010 t/m 2014 is dit aantal 358. Dat is een positieve ontwikkeling. De meeste vernielingen (40% tot 50%) betreffen vernielingen aan auto's. Vernielingen zullen overigens niet alleen door jeugdigen worden gepleegd.
- Twee jeugdgroepen zijn opgenomen in de Beke-shortlist methodiek onder de categorie "hinderlijk".

Thema jeugdcriminaliteit/individuele probleemjongeren

- In 2014 is het landelijk aantal uitgevoerde Halt-straffen nagenoeg gelijk gebleven aan het jaar 2013. Het aantal ingeschreven verwijzingen is wel gedaald. Het aantal verwijzingen binnen Ridderkerk is gedaald van 44 naar 27. De vermindering van het aantal verwijzingen voor vuurwerkovertradingen is hier de voornaamste reden voor.
- De cijfers van het traject "Pak je Kans" laten wat gunstiger cijfers (in- en uitstroom) zien over het jaar 2014. De cijfers zijn echter in absolute waarden dermate gering dat er nog niet kan worden gesproken van een trend. Verdere monitoring is hiervoor noodzakelijk.

Thema jeugd, alcohol en drugs

- De partners constateren dat jongeren in Ridderkerk drank nuttigen binnen de openbare ruimte en door drankgebruik eerder geneigd zijn tot overlastgevend gedrag. Het Dillenburgerplein in Slikkerveer, het Centrum, Het Vlietplein in Drievliet en de parkeerplaats Amerstraat in Bolnes zijn aangewezen als gebied waar geen alcohol op de openbare weg mag worden gedronken. Sinds de aanwijzing en de handhaving hierop heeft de jeugd zich echter verplaatst.
- Controle op alcoholgebruik door (minderjarige) jongeren is in de praktijk moeilijk. Het voor de partners vaak lastig aan te tonen welke (en of) jongeren alcohol hebben gedronken.
- Op basis van de huidige gegevens kan slechts een beperkt beeld worden gevormd van het cannabisgebruik onder jongeren in Ridderkerk. De partners geven aan dat cannabisgebruik in de openbare ruimte soms aanleiding geeft tot overlast.

Thema veilig in en om de school

- De gemeente, de politie en de VO-scholen werken samen om eventuele veiligheidsproblemen in en rond de VO-scholen op te lossen. De partners constateren geen specifieke aandachtsgebieden.
- Verkeersonveilige situaties rond (basis)scholen worden door de gemeente in overleg met de scholen en ouders, voor zover mogelijk, opgelost.

Veiligheidsveld 4: Fysieke veiligheid

Thema verkeersveiligheid

- Verkeersveiligheid heeft de bijzondere aandacht van de gemeente. Verkeersonveilige situaties worden geïnventariseerd en voor zover mogelijk aangepakt. De gemeente Ridderkerk kent geen zogenaamde "black-spots" waar veel ongelukken gebeuren.
- Bedrijventerrein Verenambacht (Handelsweg) wordt door de partners genoemd als een probleemgebied door de vele vrachtwagenbewegingen en het parkeren van de vrachtwagens.
- In Ridderkerk is over het algemeen voldoende parkeergelegenheid. In bepaalde wijken neemt de parkeerdruk wel toe door de toename van het aantal auto's per gezin.
- Er is een rapport "Lokale aanpak fietsveiligheid" opgesteld waarin alle verkeersonveilige situaties voor fietsers in beeld zijn gebracht. Het rapport geeft suggesties om de verkeersonveilige situaties te verbeteren. De komende jaren wordt hieraan gewerkt.

Thema brandveiligheid

- De VRR constateert binnen de gemeente Ridderkerk geen structurele problemen met betrekking tot de bluswatervoorziening. Wanneer onbekende problemen worden geconstateerd, worden die in samenwerking met de gemeente opgelost.
- Asbest in relatie tot brand (zgn. asbestbrand) is qua kennis en protocollen belegd bij de brandweer en de afdeling Toezicht en Handhaving.
- De VRR controleert planmatig de gebouwen met een verhoogd risico bij brand (scholen, kinderdagverblijven, verzorgingstehuizen e.d.).
- Senioren (65+) vormen een kwetsbare groep als het gaat om brandveiligheid en worden gezien als een kwetsbare groep. Gemiddeld zijn senioren driemaal zo vaak slachtoffer van woningbrand. Vlam-in-de-pan, roken of kortsluiting zijn de voornaamste oorzaken van fatale branden. Dit is een zorgpunt ook al omdat senioren steeds vaker zelfstandig wonen. Voorlichting en educatie zijn belangrijke middelen om de risico's te verminderen.

Thema externe veiligheid

De transportroutes met gevaarlijke stoffen vormen aandachtspunten in de stedelijke ontwikkeling van de gemeente Ridderkerk. Hierbij gaat het om spoorweg-, water-, en wegverkeer, maar ook om het buisleidingnetwerk en bedrijven met gevaarlijke stoffen. Het transport over het water, de ontwikkeling van het buitendijkse gebied (waterfront) en de klimatologische ontwikkelingen vormen specifieke aandachtspunten op het gebied van externe veiligheid in Ridderkerk. Er zijn geen knelpunten aanwezig op één van deze onderwerpen.

Thema rampenbestrijding en risicobeheersing

- Op basis van de achttien ramptypen binnen de Veiligheidsregio Rotterdam-Rijnmond is een selectie gemaakt van de vijf meest waarschijnlijke ramptypen binnen de gemeente Ridderkerk. Daarnaast heeft de veiligheidsregio twee scenario's onderscheiden die het meest waarschijnlijk zullen plaatsvinden, namelijk: een hitte(brand) scenario en een toxisch scenario.
- De (door)ontwikkeling en borging van de gemeentelijke crisisorganisatie is een blijvend aandachtspunt in de gemeente. Daarbij wordt geïnvesteerd op zowel omvang als op inhoud, waarbij ICT, vakbekwaamheid en de landelijke/regionale ontwikkelingen continue de aandacht hebben.

Veiligheidsveld 5: Integriteit en veiligheid

Thema polarisatie en radicalisering

- Polarisatie en radicalisering (tot aan terrorisme) zijn als onderwerp belegd binnen de crisisorganisatie. De crisisorganisatie onderhoudt nauwe contacten met zowel in- (onder andere de wijkteams) als externe partijen (waaronder de regiogemeenten en politie) om polarisatie en radicalisering voor te blijven, maar ook om waar nodig, in te grijpen.
- De politie geeft aan dat er geen direct verontrustende signalen waarneembaar zijn of zich hebben voorgedaan in Ridderkerk. De politie acht ook vroegsignalering van essentieel belang.

Thema georganiseerde criminaliteit

- Ondernijning vormt het containerbegrip waaronder een aantal thema's van georganiseerde criminaliteit wordt geschaard namelijk: mensenhandel, hennepkwekerijen/drugsgelateerde criminaliteit, vastgoedfraude, witwassen en outlaw motorcycle gangs. In Ridderkerk zijn in 2014 en het eerste kwartaal van 2015 in totaal 15 hennepkwekerijen ontmanteld.

- Binnen de gemeenten Barendrecht, Albrandswaard en Ridderkerk is in 2015 een “Project ondermijning” gestart waarbinnen diverse partners samenwerken om invulling te geven aan de bestrijding van ondermijning.

Thema veilige publieke taak

- Het aantal incidenten van agressie tegen politieambtenaren is gestegen binnen de gemeente Ridderkerk (van vier naar zes). In absolute aantallen is dit dermate gering dat moeilijk van een trend kan worden gesproken. Dit moet verder worden gemonitord.
- In 2014 zijn vier incidenten geregistreerd van verbale agressie tegen werknemers met een publieke taak binnen het ambtelijk apparaat. Aandachtspunt is het melden van iedere vorm van (verbale) agressie door medewerkers om hier gepast op te kunnen reageren door leidinggevenden.

Thema informatieveiligheid

Informatieveiligheid en informatiebeveiliging zijn zogenaamde “moving targets” (wat vandaag “veilig” is morgen mogelijk niet meer “veilig”). Informatieveiligheid en informatiebeveiliging zijn standaardonderdelen binnen de bedrijfsvoering van de BAR-organisatie. Om de (persoons)gegevens te beveiligen tegen verlies of tegen enige vorm van onrechtmatige verwerking heeft de BAR-organisatie diverse technische en organisatorische maatregelen geïmplementeerd. Zoals benoemd is er sprake van een permanente wedloop tussen de getroffen beveiligingsmaatregelen en innovatie in het hacken van organisaties. Daarom kan 100% (informatie)veiligheid niet worden gegarandeerd.

Thema ambtelijke en bestuurlijke integriteit

Integriteitsschendingen kunnen het vertrouwen van de inwoners in hun overheid teniet doen. Integer handelen is vastgelegd binnen de (ambt)eed voor bestuurders en ambtenaren.

Prioriteiten

Uit de voorliggende veiligheidsanalyse kan de conclusie worden getrokken dat op het gebied van veiligheid de gemeente Ridderkerk er goed voor staat en dat aan inwoners van de gemeente een veilige woon- en leefomgeving wordt geboden. Desondanks zijn er altijd verbeteringen mogelijk dan wel wenselijk op verschillende beleidsterreinen. De veiligheidsanalyse kan gezien worden als basis om het gemeentebestuur te ondersteunen bij het bepalen van de prioriteiten in het Integraal Veiligheidsbeleid.

Begrippenlijst

Hitter

Personen die in de afgelopen 3 jaar (in geval van minderjarigen: 2 jaar) minimaal een keer veroordeeld zijn voor een HIC-delict noemen we Hitters en staan op de zogenaamde HIT-lijst.

Visie Externe Veiligheid Ridderkerk

In de Visie Externe Veiligheid wordt uitgegaan van plaatsgebonden en groepsrisico's.

Plaatsgebonden risico

Het plaatsgebonden risico is de kans dat een persoon die onbeschermd en permanent op een plaats aanwezig is, overlijdt als gevolg van een ongeval met gevaarlijke stoffen. Dit risico wordt uitgedrukt in de overlijdenskans per jaar. Het plaatsgebonden risico wordt altijd vertaald in een afstandsnorm, de zogenaamde risicocontour. De risicocontour wordt gehanteerd als een grenswaarde. Binnen deze risicocontour mogen geen zogenaamde kwetsbare objecten worden gerealiseerd.

Groepsrisico

Het groepsrisico (GR) is de kans dat een groep personen overlijdt als gevolg van een calamiteit of incident bij een risicovolle activiteit. Deze kans resulteert in een risicocurve. De waarden voor het groepsrisico hebben een oriënterend karakter (oriëntatiewaarde). De gemeente moet altijd onderzoek doen naar de ontwikkeling van het groepsrisico en bij een toename van het groepsrisico motiveren waarom zij dit acceptabel vindt. Hierbij worden de risico's afgewogen tegen de maatschappelijke kosten en baten van een risicovolle activiteit.

Risico cumulatie

Er is sprake van cumulatie als een (beperkt) kwetsbaar object zoals een woning is gelegen binnen de invloedssfeer van twee of meer risicobronnen. Cumulatie heeft, in tegenstelling tot het domino effecten, geen invloed op de aard en de effecten van een incident.

Domino-effect

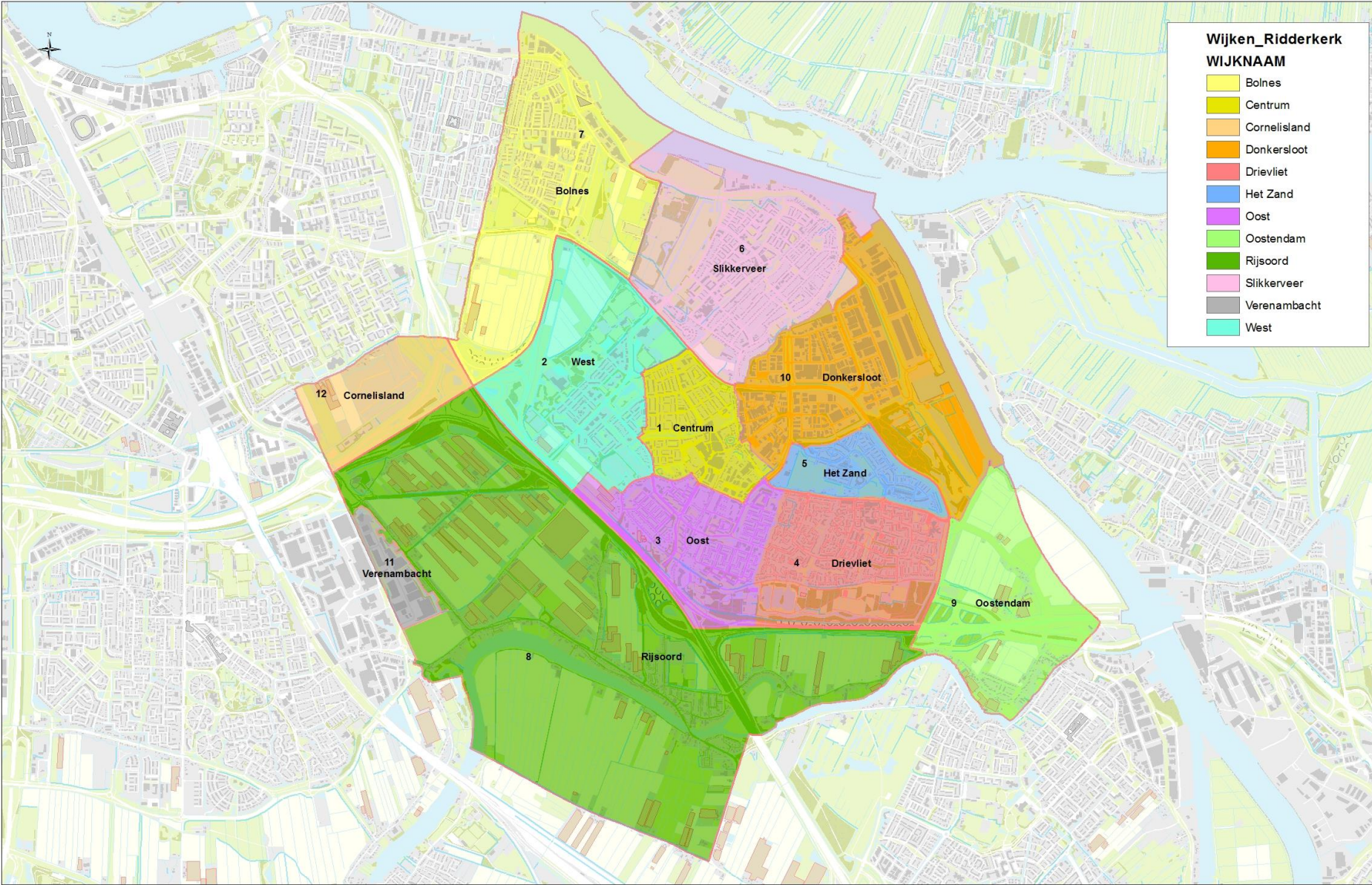
Er is sprake van domino-effecten als bijvoorbeeld een incident bij de ene risicobron een incident bij een andere risicobron veroorzaakt.

ZSM/ ZSM+

De ZSM methodiek is een landelijke werkwijze in de justitiële keten om veel voorkomende criminaliteit zo snel, slim, selectief, simpel, samen, slachtoffer- en samenlevingsgericht aan te pakken. Met de ZSM methodiek wordt een aangehouden verdachte binnen 6 uur na aanhouding besproken in een afdoeningsoverleg tussen politie, OM, Raad van de Kinderbescherming, Slachtofferhulp en Reclassering. De officier van justitie beslist op basis van informatie van de overige justitiepartners zo spoedig mogelijk over het strafrechtelijke afdoeningstraject³⁶

³⁶ http://www.persberichtenrotterdam.nl/uploads/Programma_Jeugdoverlast_en_Jeugdcriminaliteit.pdf

Bijlage A Gebiedsindeling Ridderkerk



Bijlage B Demografische kenmerken

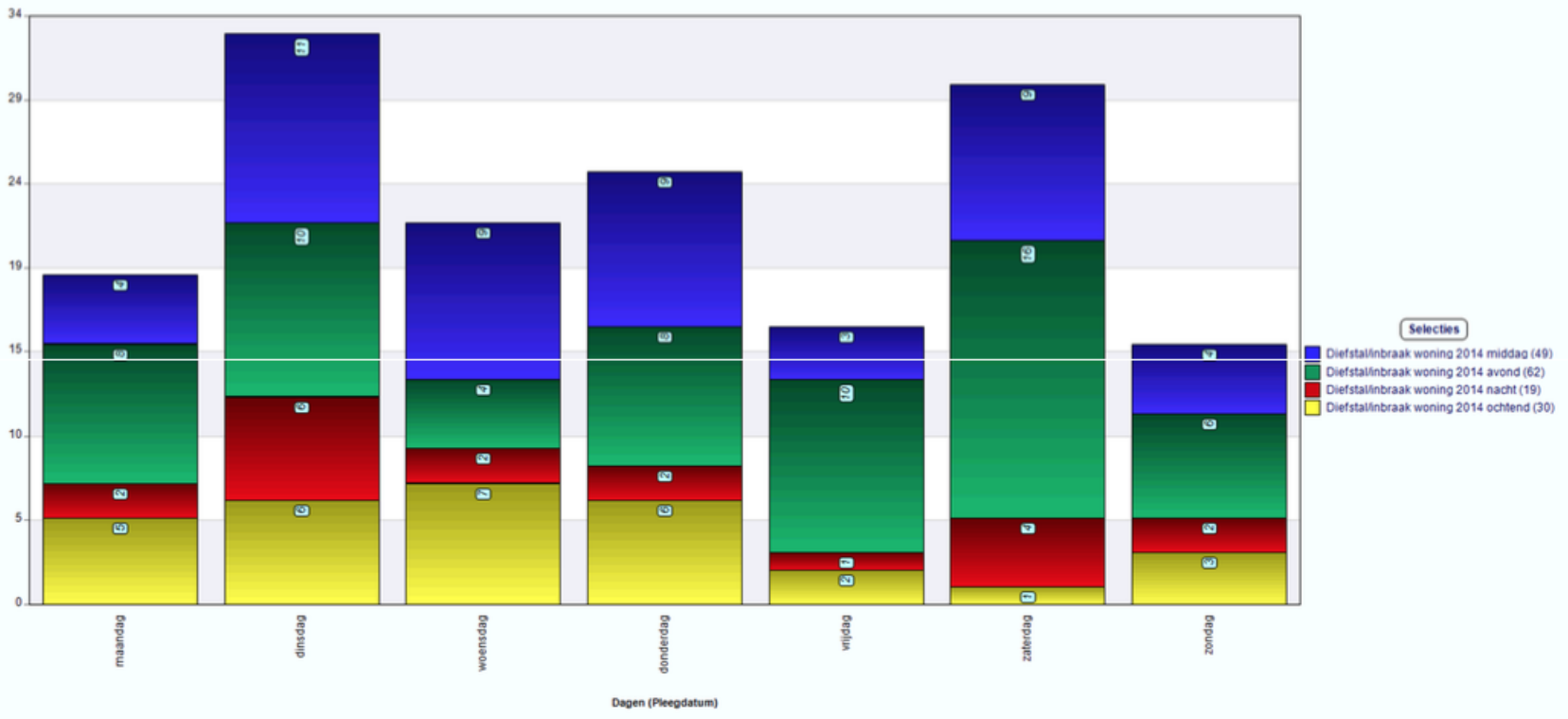
Aantal inwoners per gebied	
Gebied	Aantal inwoners
Bolnes	7.652
Centrum	4.273
Cornelisland	22
Donkersloot	122
Drievliet	8.172
Het Zand	2.943
Oost	6.159
Oostendam	607
Rijsoord	3.090
Slikkerveer	8.646
West	3.381
Wijk niet gevuld	83
Totaal	45.150

Woningvoorraad				
Gebied	2012	2013	2014	2015
Bolnes	3.624	3624	3.700	3.699
Centrum	2.406	2.406	2.374	2.395
Drievliet	3.471	3.471	3.430	3.530
Cornelisland	9	9	9	8
Donkersloot	47	47	47	49
Het Zand	1.146	1.146	1.147	1.152
Slikkerveer	3.815	3.815	3.845	3.862
West	1.633	1.633	1.669	1.737
Rijsoord	1.278	1.278	1.379	1.275
Oost	2.766	2.766	2.803	2.803
Oostendam	237	237	247	246
Totaal	20.432	20.432	20.650	20.756

Aantal inwoners Ridderkerk naar leeftijdsgroep

Gebieden	0 t/m 12 jr	13 t/m 17 jr	18 t/m 29 jr	30 t/m 44 jr	45 t/m 64 jr	65 jr e.o.	Totaal
Bolnes	854	332	937	1.157	2.170	2.202	7.652
Centrum	531	174	854	956	1.106	652	4.273
Cornelisland	2	2	3		15		22
Donkersloot	11	7	10	28	44	22	122
Drievliet	948	432	1.011	1.132	2.840	1.809	8.172
Het Zand	307	253	336	422	1.031	594	2.943
Oost	835	365	856	987	1.610	1.506	6.159
Oostendam	82	43	79	107	184	112	607
Rijsoord	427	192	372	510	957	632	3.090
Slikkerveer	1323	504	1.285	1.660	2.380	1.494	8.646
West	280	169	327	347	789	1.469	3.381
- Wijk niet gevuld	3	2	6	4	4	64	83
Totaal	5.603	2.475	6.076	7.310	13.130	10.556	45.150

Bijlage C Overzicht pieken diefstal/ inbraak woning



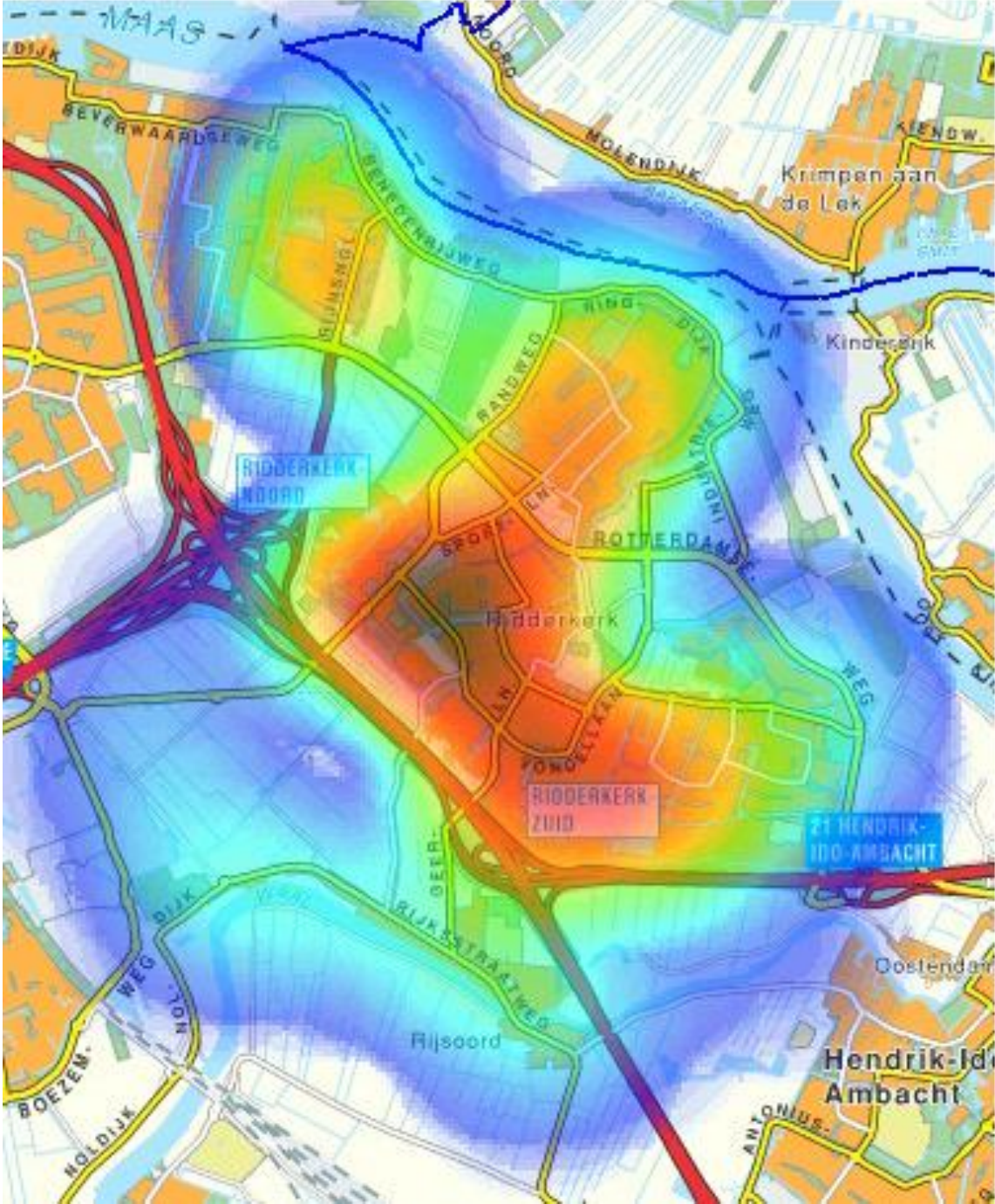
Bijlage D Hotspots diefstal/ inbraak voertuigen



Bijlage E Hotspots fietsendiefstal



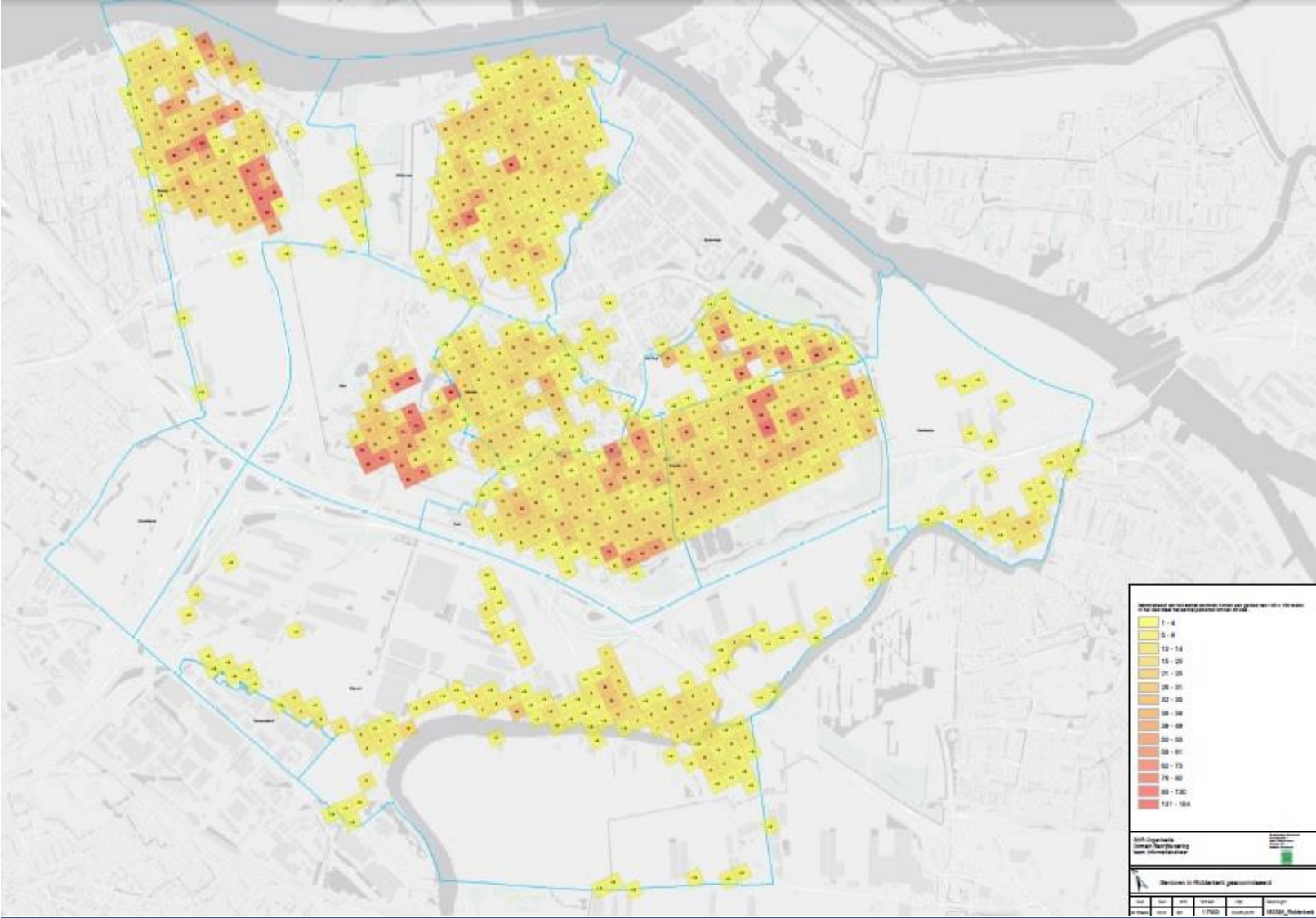
Bijlage F Hotspots woninginbraak



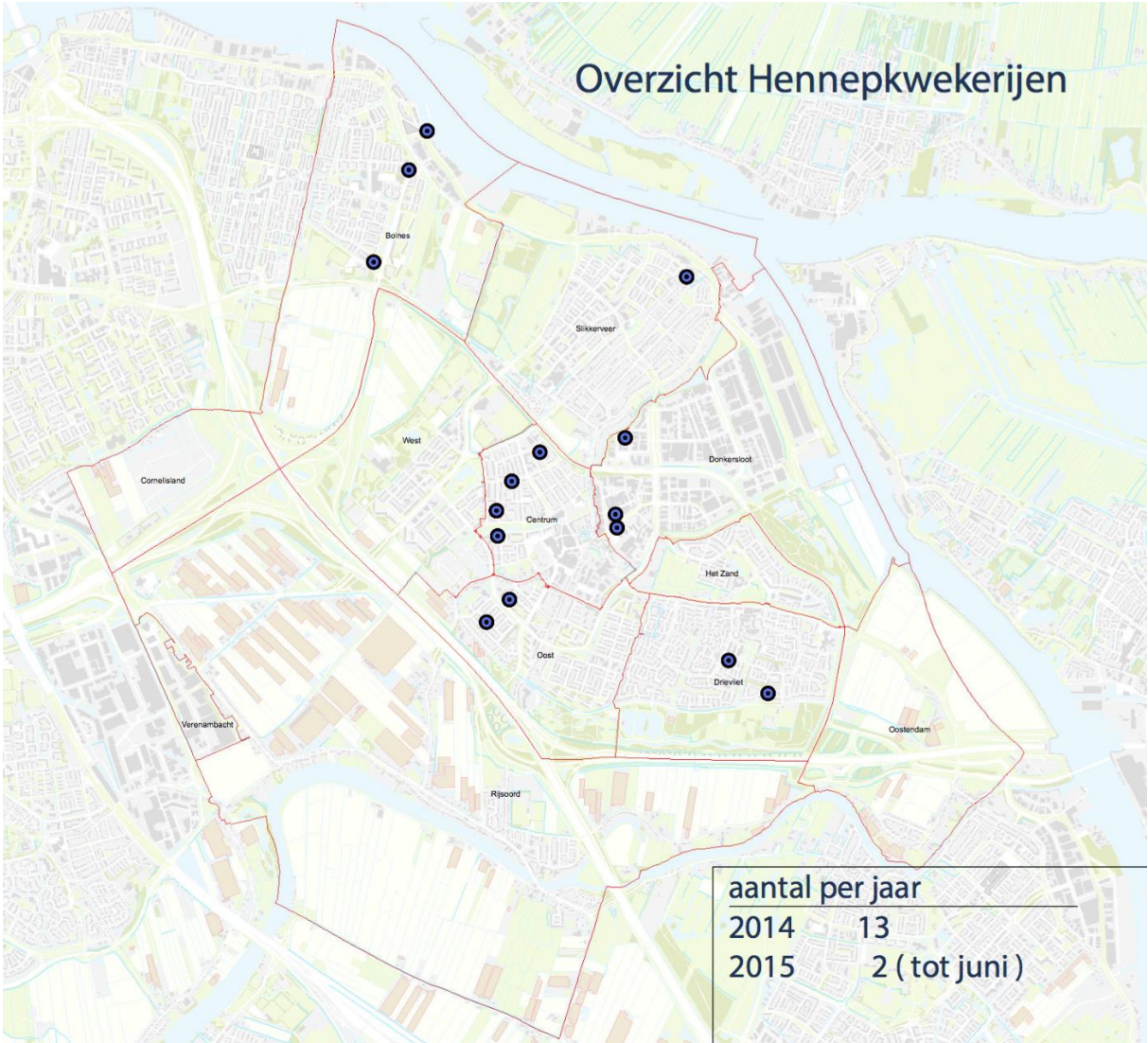
Bijlage G Hotspots overlast Jeugd Ridderkerk



Bijlage H Overzicht senioren (65+)



Bijlage I Overzicht hennepkwekerijen



Bijlage J Bronnenanalyse

Voor het opstellen van deze rapportage zijn de volgende documenten gebruikt:

Gebiedsscan Criminaliteit en Overlast (GCO)

Voor het opstellen van de analyse is gebruik gemaakt van de zogenaamde “Gebiedsscan criminaliteit en veiligheid” welke is ontwikkeld in opdracht van het programma Politie en Wetenschap. In de rapportage worden ontwikkelingen beschreven die vanuit het perspectief van de politie aandachtspunt vormen binnen de gemeente. Daarnaast worden adviezen gegeven over het verder ontwikkelen van een integrale aanpak binnen de aandachtsvelden.

In de GCO zijn meldingen uit registratiesystemen van de politie (harde informatie) gekoppeld aan de gebiedskennis van de wijkpolitie, jeugdpolitie en andere politiebeambten (zachte informatie).

Voor het verwerken van de gegevens uit het GCO is gebruik gemaakt van een bepaalde werkwijze. In de veiligheidsanalyse is uitgegaan van het aantal misdrijven en het aantal meldingen. Het aantal aangiftes per categorie is niet opgenomen. De reden is dat meldingen een helder beeld geven van de bereidheid van inwoners. Een melding hoeft niet altijd een aangifte te worden. In sommige gevallen is er geen sprake van een strafbaar feit en in andere willen de inwoners geen aangifte doen. Wanneer er sprake is van meldingen zal dit aangeduid worden met een *bij de categorie. Niet elke melding is namelijk een constatering van een overtreding of strafbaar feit.³⁷

Politiegegevens (harde informatie)

In de veiligheidsanalyse voor de gemeente Ridderkerk wordt teruggeblikt op cijfermatige politiegegevens. Te denken valt aan cijfers uit: rapportage cameratoezicht, rapportage politiecijfers voor gemeenten, AD-misdadmeter en de GCO.

Opgemerkt wordt dat de cijfermatige uitkomsten uit de rapportages met de nodige voorzichtigheid moeten worden geïnterpreteerd. Vertekeningen kunnen ontstaan door de wijze van registratie, gebruikte definities, uiteenlopende referentiekaders, et cetera.

De politie rapporteert over incidenten en misdrijven. Een incident is een in het bedrijfsprocessensysteem van de politie geregistreerde melding op basis van een vaste classificatie, de zogenaamde maatschappelijke klasse. Daarvan wordt als misdrijf gesteld een politieregistratie van een feit dat bij wet als misdrijf is aangeduid en waarbij in de registratie minimaal één persoon is opgenomen als aangever, slachtoffer of verdachte.

Misdrijven en incidenten worden gegenereerd uit het nieuwe managementinformatiesysteem BVI. Door de overgang van het oude GIDS naar BVI en door verschillen in instellingen van parameters kunnen er (marginale) verschillen optreden in soortgelijke gegevens tussen deze en andere informatieproducten (bijvoorbeeld de gebiedsscan). De gebruikte cijfers voor het Gezamenlijke Veiligheidsbeeld komen overeen met de cijfers die gepubliceerd worden op www.politie.nl³⁸.

³⁷ *Gebiedsscan 2015 gemeente Ridderkerk*. (2015). Eenheid Rotterdam: Basisteam Oude Maas.

³⁸ *Gezamenlijk Veiligheidsbeeld regio Rotterdam*. (2015). Rotterdam: I&O Research.

Gezamenlijk veiligheidsbeeld regio Rotterdam 2015

In de rapportage 'Gezamenlijk veiligheidsbeeld regio Rotterdam 2015 van de Veiligheids-Alliantie regio Rotterdam (VAR) worden objectieve cijfers over de veiligheidssituatie in eenheid Rotterdam op een rij gezet. De rapportage heeft betrekking op de jaren 2013 en 2014 (meetperiode 01-01-2013 tot en met 01-01-2014).

De cijfers zijn afkomstig uit de politieregistratie (misdrijven en incidenten), het Landelijk Overvallen en Ramkraken Systeem (LORS, overvallen), van het OM (problematische jeugdgroepen), Halt (verwijzingen), Veiligheidshuizen (persoonsgerichte aanpakken trajecten Veelplegers, Huiselijk Geweld, Jeugd en High Impact Crimes en Hitters) en het Regionaal Informatie- en Expertisecentrum (RIEC) Rotterdam (ondermijning)³⁹.

Waarstaatjegemeente.nl Burgerrollen – najaar 2014

In het onderzoeksrapport Waarstaatjegemeente.nl is het platform worden zowel feitelijke prestatiecijfers als oordelen van inwoners over de gemeente Ridderkerk benoemd. Het onderzoek gaat uit van burgerrollen. Iedere burgerrol heeft een inhoudelijke beschrijving, waaraan gemeentelijke prestaties zijn gekoppeld.

De prestaties worden gemeten aan de hand van indicatoren, burgeroordelen. De burgeroordelen worden uitgedrukt in rapportcijfers voor verschillende rollen. Het onderzoek onderscheidt zes burgerrollen: de burger als kiezer, de burger als klant, de burger als onderdaan, de burger als partner, de burger als wijkbewoner en de burger als belastingbetaler.

Om betrouwbare uitspraken op het niveau van Ridderkerk te kunnen doen, is door de onderzoekers gestreefd naar absolute respons van 400 waarnemingen met een ondergrens van 375. Daarnaast is gestreefd naar een minimaal respons van 30%. In Ridderkerk is het responspercentage 33% (394 personen), waardoor betrouwbare uitspraken kunnen worden gedaan⁴⁰.

Visie Externe Veiligheid Ridderkerk

Bij externe veiligheid gaat het om de risico's op de omgeving die samenhangen met het produceren, verwerken, opslaan en vervoeren van gevaarlijke stoffen. Deze risico's doen zich voor rondom zowel risicovolle bedrijven, transportassen als buisleidingen. De normen voor externe veiligheid zijn vastgelegd in landelijke wet- en regelgeving en beleidsnota's. De gemeente Ridderkerk geeft invulling aan de wet en vormt hierop beleid. Doel van het externe veiligheidsbeleid is om duidelijk te maken welke externe veiligheidsrisico's in de gemeente aanwezig zijn en hoe met deze en toekomstige risico's dient te worden omgegaan. Dit betekent dat onder meer invulling wordt gegeven aan de wettelijke verplichting om het groepsrisico (GR) en plaatsgebonden risico (PR) te overwegen.

De DCMR stelde een risico-inventarisatie op. In de risico-inventarisatie gaat het om de kans dat een incident zich voordoet. Die kans wordt uitgedrukt in het plaatsgebonden risico⁴¹.

³⁹ Gezamenlijk Veiligheidsbeeld regio Rotterdam. (2015). Rotterdam: I&O Research.

⁴⁰ Waarstaatjegemeente 2014 - Burgerrollen. (2014) Gemeente Ridderkerk.

⁴¹ Visie Externe Veiligheid – gemeente Ridderkerk. (2011). BAR-organisatie: gemeente Ridderkerk.

BIJLAGE K Afkortingen

B-CBA	Bestuurlijke Criminaliteitsbeeldanalyse
BHV	Bedrijfshulpverlening
BIBOB	Bevordering integriteitsbeoordelingen door het openbaar bestuur
BT	Bedrijventerrein
CBS	Centraal Bureau voor de Statistiek
DCMR	Milieudienst Rijnmond
GBT	Gemeentelijk Beleidsteam
GGD	Gemeentelijke Gezondheidsdienst
GGZ	Geestelijke Gezondheidszorg
GR	Groepsrisico
HG	Huiselijk geweld
HIC	High Impact Crimes
HIT	High Impact Target
ICT	Informatie Communicatie Technologie
IVB	Integraal Veiligheidsbeleid
KCC	KlantContactCentrum
KVO-B	Keurmerk Veilig Ondernemen-Bedrijventerreinen
LIEC	Landelijk informatie- en expertisecentrum
MMA	Meld Misdaad Anoniem
O&I	Operationele Informatievoorziening
OTO	Opleiden Trainen Oefenen
PR	Plaatsgebonden risico
RAM	Risico Analysemodel
RIEC	Regionaal informatie- en expertisecentrum
TBz	Team Bevolkingszorg
VAG-groep	Volkswagen, Audi, Seat, Skoda
VHRR	Veiligheidshuis Rotterdam-Rijnmond
VNG	Vereniging Nederlandse Gemeenten
VRR	Veiligheidsregio Rotterdam Rijnmond
Wbp	Wet bescherming persoonsgegevens
WPG	Wet Politiegegevens
ZSM/ZSM+	Zo Snel, Slim, Selectief, Simpel, Samen en Samenlevingsgericht Mogelijk