

Regionaal Invoeringsplan Burgernet

Regio Rotterdam - Rijnmond

Versie 1.6

Datum 15-06-12



HOREN



ZIEN



BELLEN

Inhoud

1	Documentinformatie.....	3
1.1	Documentgegevens.....	3
1.2	Goedkeuring.....	3
1.3	Inleiding.....	3
1.3.1	Doel document.....	3
2	AFBAKENING.....	4
2.1	Scope en afbakening.....	4
2.2	Aannames.....	5
2.3	Resultaten.....	5
3	ORGANISATIE.....	6
3.1	Organisatiestructuur.....	6
3.2	Samenstelling regionale stuurgroep.....	6
3.2.1	Taken, verantwoordelijkheden en bevoegdheden.....	6
3.3	Samenstelling regionale voorbereidingswerkgroep Burgernet.....	6
3.3.1	Taken, verantwoordelijkheden en bevoegdheden.....	7
3.4	Landelijke overlegorganen.....	7
4	COMMUNICATIE.....	8
4.1	Doelstelling.....	8
4.2	Communicatiestrategie politie.....	8
4.3	Communicatiestrategie gemeenten.....	8
5	KOSTEN.....	9
5.1	Kostenverdeling 2012.....	9
5.2	Raming kosten vanaf 01-01-2013.....	9
5.3	Relatiebeheerskosten 2013.....	10

1 Documentinformatie

1.1 Documentgegevens

Titel	:	Regionaal invoeringsplan Burgernet voor de regio Rotterdam-Rijnmond.
Bestandsnaam	:	Invoeringsplan Burgernet Rotterdam-Rijnmond 1.6
Bestandslocatie	:	P:\Projecten\DRI\Burgernet\10. Plannen\13. Fase en Team plannen
Datum	:	15-06-2012
Versie	:	1.6
Status	:	Definitief
Domein	:	Handhaving
Opdrachtgever	:	Gijs Baan
Opsteller(s)	:	Teus van Buuren

1.2 Goedkeuring

Versie	Datum	Rol	Naam
1.6	15-06-2012	Voorzitter regionale stuurgroep Burgernet en burgemeester van gemeente Spijkenisse	Mw. M. Salet
1.6	15-06-2012	Lid regionale stuurgroep Burgernet en burgemeester van gemeente Vlaardingen	Dhr. T. Bruinsma
1.6	15-06-2012	Lid regionale stuurgroep Burgernet en Regionaal portefeuillehouder Burgernet	Dhr. G. Baan

1.3 Inleiding

1.3.1 Doel document

In dit document is vastgelegd hoe binnen de regio Rotterdam-Rijnmond gemeenten en de politie gebruik gaan maken van Burgernet.

De Politie Rotterdam-Rijnmond heeft een voorkeur voor één grote overgang en door voortschrijdende inzichten zal deze voorkeur uitgevoerd worden.

Binnen de Begeleidingscommissie Integrale Veiligheid, ingesteld door het Regionaal College om gemeenten te ondersteunen bij de (door)ontwikkelingen van hun integraal veiligheidsbeleid, is afgesproken dat de gemeenten Spijkenisse en Vlaardingen gaan beginnen met Burgernet.

De gehele invoerprocedure, inclusief de communicatie en opzet van de beheersorganisatie wordt bij deze gemeenten geëvalueerd. De gehanteerde invoerprocedure, onder andere met behulp van een evaluatie, wordt vervolgens als blauwdruk gehanteerd bij de implementatie van Burgernet in de overige deelnemende gemeenten.

2 AFBAKENING

Het implementatietraject vindt plaats binnen de context van het landelijke programma Burgernet dat de landelijke invoering van Burgernet ondersteunt. Burgernet zal landelijk dekkend worden uitgerold en de politiekorpsen zullen dit in samenwerking met gemeenten gestalte geven.

Doelstelling Burgernet zal als middel voor handhaving en opsporing worden ingezet en hiermee ook geschikt zijn als Burgerparticipatie, bijvoorbeeld:

- de heterdaadkracht neemt toe (objectieve veiligheid)
- het vertrouwen in politie en gemeente neemt toe
- het gevoel van veiligheid en de grip hierop neemt toe (subjectieve veiligheid)

Dit zal worden bereikt door:

- organisatorisch en procesmatig een effectieve en efficiënte samenwerking op te zetten tussen betrokken gemeenten en politie en deze ook voor de toekomst te borgen.

2.1 Scope en afbakening

Het implementatietraject Burgernet omvat voor de overige regiogemeenten de volgende werkzaamheden:

- Het actief benaderen van alle SMS-Alert deelnemers en doelgroepen binnen de regiogemeenten. Dit wordt door de projectleider/manager Burgernet Politie uitgevoerd.
- Het relatiebeheer zal in 2012 en 2013 door de politie Rotterdam-Rijnmond worden verzorgd. In het jaar 2012 zal het een en ander worden gefinancierd uit de te verstrekte stimuleringsubsidie. Het jaar 2013 wordt verrekend met de aangesloten gemeenten op basis van het rekenmodel onder §5.3.
- De werving van Burgernet deelnemers in de regiogemeenten zal op basis van een wervings- en communicatiestrategie worden uitgevoerd door de gemeenten. Gestreefd wordt naar het landelijk gemiddelde of hoger.¹ Het project Burgernet zal hen ondersteunen daar waar dit kan en dit toelaat.
- Communicatie over de invoering en de werking van Burgernet binnen alle gemeenten en de politie van de regio Rotterdam-Rijnmond.
- De randvoorwaarden scheppen om Burgernet optimaal in te kunnen zetten als middel van burgerparticipatie.
- Het monitoren en evalueren van de prestaties van Burgernet, qua stabiliteit in gebruik en respons.
- Het monitoren en evalueren van de Burgernetacties, het aantal, de succesvolle acties en aard acties.
- De politie Rotterdam-Rijnmond ziet Burgernet als een platform voor alerteerservices, social media en streeft ernaar op termijn soortgelijke systemen (zoals 'De Buurt Bestuurt', Amber-Alert en AED-alert) te integreren.
- Voor 1 juni 2013 wordt een voorstel tot inrichting, borging en kostenverdeling van het relatiebeheer gepresenteerd.
- Het project Burgernet in de regio Rotterdam-Rijnmond is verlengd en eindigt op 31 december 2013.

¹ Uit de pilot van de vijf politieregio's bleek dat gemiddeld 4,8% van het aantal inwoners in een gemeente deelnam. De regio Rotterdam-Rijnmond wil vooralsnog ook naar dit gemiddelde of hoger streven.

2.2 Aannames

Hier worden de aannames vermeld op regionaal niveau en zijn belangrijk voor de beheersbaarheid en levensvatbaarheid van zowel het implementatietraject als de operationele fase. Bijvoorbeeld:

- Het vernieuwde Burgernetstelsel is gebruiksvriendelijker, levert tijdswinst op met het opstarten van Burgernetacties en mogelijk daardoor ook meer resultaten.
- Er wordt vanaf het jaar 2013 voldoende budget beschikbaar gesteld door politie en deelnemende gemeenten voor alle vormen van beheer en onderhoud van het Burgernetstelsel.
- Gedurende het project Burgernet in de regio Rotterdam-Rijnmond zal de projectleider de rol van Manager Burgernet waarnemen.
- Op 1 januari 2014 is Burgernet geborgd in de staande organisatie van de convenantpartners

2.3 Resultaten

Met behulp van Burgernet:

- neemt het gevoel van veiligheid voor de burgers toe.
- hebben de deelnemers meer grip op hun eigen veiligheid.
- hebben de deelnemers meer vertrouwen in de politie en gemeenten.
- worden de normen en waarden onder de deelnemers versterkt.
- neemt de externe oriëntatie van de politie toe.
- zijn de deelnemers meer tevreden over het laatste politiecontact.

Evaluatiepunten (landelijk)

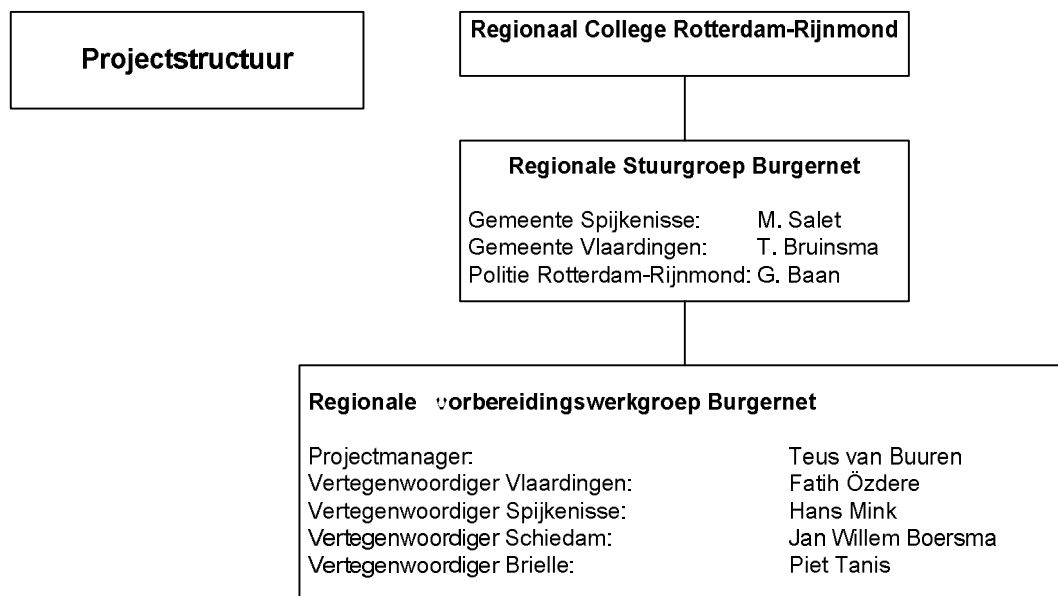
- De mate waarin Burgernet een bijdrage levert aan het aantal aanhoudingen en opsporingen.
- De betrouwbaarheid en doelmatigheid van de technische infrastructuur en software in de meldkamer.
- Hoe de Burgernetactiebelasting wordt ervaren door deelnemers.
- De beoordeling in hoeverre Burgernet en de bijbehorende werkwijze zijn geborgd in zowel de gemeentelijke- als de politieorganisatie.
- De verandering in de mate van betrokkenheid van de deelnemers van Burgernet bij de veiligheid van hun woon- en leefomgeving?
- Hoeveel en welk deel van de bevolking (Burgernetdeelnemers) is gemobiliseerd als veiligheidspartner van gemeente en politie.

Evaluatierapport

- De ervaringen van Burgernet in de aangesloten regiogemeenten zal na juni 2013 worden geëvalueerd en gedocumenteerd aangeboden worden aan de betreffende bestuurders en aan het Regionaal College.

3 ORGANISATIE

3.1 Organisatiestructuur



3.2 Samenstelling regionale stuurgroep

Naam	Rol
Mw. M. Salet*	Burgemeester Spijkenisse
Dhr. T. Bruinsma	Burgemeester Vlaardingen
Dhr. G. Baan	Regionaal portefeuillehouder Burgernet Politie Rotterdam - Rijnmond

* Is regionaal portefeuillehouder Burgernet namens het Regionaal College.

3.2.1 Taken, verantwoordelijkheden en bevoegdheden

De regionale stuurgroep is verantwoordelijk voor het voltooien van het implementatietraject Burgernet en komt minimaal drie keer per jaar bij elkaar.

3.3 Samenstelling regionale voorbereidingswerkgroep Burgernet

Naam	Rol
Dhr. Teus van Buuren	Manager en projectleider Burgernet
Mw. Hans Mink	Teamcoördinator Toezicht en Veiligheid Spijkenisse
Dhr. Fatih Özdere	Veiligheidsmanager gemeente Vlaardingen
Dhr. Piet Tanis	Beleidsmedewerker OOV gemeente Brielle
Dhr. Jan Willem Boersma	Beleidsadviseur gemeente Schiedam

3.3.1 Taken, verantwoordelijkheden en bevoegdheden

De projectleider Burgernet is verantwoordelijk voor de coördinatie en managing van de werkzaamheden van de regionale voorbereidingswerkgroep. Neemt gedurende het project de rol van Manager waar. De werkgroep stelt alle benodigde documentatie op en stelt de informatie samen die worden verzonden naar de OOV ambtenaren van alle regiogemeenten. Hiermee worden alle gemeenten geïnformeerd over de voortgang en aansluitmogelijkheden op Burgernet.

3.4 Landelijke overlegorganen

De regio is vertegenwoordigd middels de Regionale portefeuillehouder Burgernet of de Manager Burgernet in de volgende landelijke overleggen:

Naam overleg	Deelnemers
Gebruikersgroep Burgernet politie	Regionale managers Burgernet en landelijk programma.
Gebruikersgroep Burgernet gemeenten	Vertegenwoordigers gemeenten en landelijk programma.
Gebruikersgroep Functioneel beheer	Regionaal functioneel beheerders en landelijk functioneel beheerders.
Gebruikersgroep Relatiebeheerders	Regionale relatiebeheerders en landelijk programma.

4 COMMUNICATIE

Een communicatiestrategie zal opgezet worden zodra bekend is welke gemeenten gaan aansluiten. Het is erg belangrijk dat met de start van Burgernet in de overige regiogemeenten van binnen naar buiten werken. Dus eerst de interne communicatie op orde hebben voordat we extern gaan communiceren.

De communicatie *binnen* het project valt buiten de scope. De projectleider regelt binnen de werkgroep en het projectteam deze communicatie.

4.1 Doelstelling

De communicatie-inzet richt zich voornamelijk op communicatie *over* het project, zowel naar interne als externe doelgroepen toe. De strategie wordt concreet vertaald naar deelcommunicatieplannen waarin een concreet actieplan opgesteld waarin de planning en middelen worden uitgewerkt.

De regionaal communicatieadviseur van de politie Rotterdam-Rijnmond blijft centraal aanspreekpunt voor de projectgroep. Zij bewaakt de strategie en onderlinge samenhang op het gebied van communicatie.

4.2 Communicatiestrategie politie

Binnen de politie is het van belang dat m.n. betrokken medewerkers zoals van de meldkamer, de wijkpolitie maar ook betrokken medewerkers van de gemeenten bekend zijn met het fenomeen Burgernet. Strategie is om dit zoveel mogelijk te doen via warme communicatie en lijncommunicatie. Als acties en resultaten meegenomen worden in de bestaande communicatiemomenten krijgt Burgernet een permanent karakter en blijft het beter hangen bij de betrokken medewerkers. Bijvoorbeeld door Burgernet standaard mee te nemen in de briefings.

4.3 Communicatiestrategie gemeenten

Werving speelt een cruciale rol in het project. Hier ligt dan ook het zwaartepunt van de inzet van de communicatie door gemeenten. De strategie hierbij is nadruk te leggen op de centrale boodschap en burgers aan te spreken op hun extra 'oren en ogen'.

Ook de communicatie met de deelnemers (als ze eenmaal aangemeld zijn) blijft belangrijk om het burgercontact actief te houden. Hierbij is de beste strategie, de communicatie zoveel mogelijk gepersonaliseerd te houden. Dit geeft de deelnemer een gevoel ergens bij te horen. Ook warme communicatie is wenselijk, bijvoorbeeld door telefonische bereikbaarheid. Gedurende 2012 wordt dit verzorgd door het Politie Service Center. In november 2012 zal een voorstel met enkele scenario's om het relatiebeheer Burgernet optimaal te installeren worden voorgelegd aan het Regionaal College.

Binnen de gemeenten kan er een 'ambassadeur' aangewezen worden die intensief betrokken wordt bij acties, analyse en resultaten. Zo wordt Burgernet bij de gemeenten ook een vast onderdeel bij de bespreking van het integraal veiligheidsbeleid.

5 KOSTEN

- Alle exploitatie- en operationele kosten voor het uitvoeren van Burgernetacties (manuren meldkamer, telefonie);
- Politie Rotterdam-Rijnmond stelt capaciteit ter beschikking om de gemeenten aan te sluiten op Burgernet;

5.1 Kostenverdeling 2012

	Gemeenten	Politie
Personele kosten		
Manager Burgernet		√
Projectondersteuner		√
Relatiebeheerders		√
Beheerders		√
Communicatieadviseurs/medewerkers		√
Beleidsadviseur OOV	√	
Materiële kosten		
Vergaderkosten (project)		√
Opleidingskosten (gebruikers)		√
Wervingsmaterialen (+ campagnes) ²	√	
Exploitatiekosten		
Sms- / spraakberichten		√
Onderhoud systeem		√
Versiebeheer programma Burgernet		√

5.2 Raming kosten vanaf 01-01-2013

	Gemeenten	Politie
Manager Burgernet ³	€ 0,-	PL
Relatiebeheer	Zie § 5.3	€ 0,-
Wervingskosten (+ communicatie)	PM	€ 0,-
Beheer / onderhoud (max.)*	€ 0,-	€ 63.000,-
Sms- / spraakberichten*	€ 0,-	€ 125.000,-
Beleidsadviseur OOV	75 uur	
Communicatiemedewerker	30 uur	200 uur
Totaal		€188.000,-

*BZK heeft deze kostenposten aan de politie toebedeeld.

² Het projectteam beschikt nog over wervingsmaterialen welke verdeeld zullen worden onder de gemeenten die zich vóór 1 juni 2012 hebben aangemeld om aan te sluiten.

³ De rechtspositie inclusief de salariering van de manager Burgernet moet nog worden bepaald.

5.3 Relatiebeheerskosten 2013

Voortschrijdend inzicht heeft aangetoond dat het personele relatiebeheer voor de gehele regio Rotterdam-Rijnmond door de politie met 2 fte's kan worden uitgevoerd. In onderstaande tabel is een nieuwe berekening gemaakt op basis van dit inzicht.

Kolom 4 vermeldt hoeveel procent de betreffende gemeente heeft ten opzichte van de gehele regio. Vervolgens is met dit percentage berekend wat de relatiebeheerskosten voor die gemeenten maximaal zou zijn in 2013. Verrekening van deze relatiebeheerskosten vindt plaats op basis van daadwerkelijk gemaakte personele kosten.

Hierbij zijn dus niet de kosten voor de wervingsmaterialen of advertenties meegenomen omdat deze sterk afhankelijk zijn van frequentie of materiaalkosten.

Kolom 1	2	3	4	5
Gemeenten	Inwoners	Huishoudens	percentage van de regio	2 fte's €104.000
Albrandswaard	24.674	9.465	2,0%	€ 2.080
Barendrecht	46.831	18.367	3,7%	€ 3.848
Bernisse	12.404	5.139	1,0%	€ 1.040
Brielle	15.978	6.826	1,3%	€ 1.352
Capelle a/d IJssel	66.104	29.359	5,3%	€ 5.512
Dirksland	8.408	3.382	0,7%	€ 728
Goedereede	11.409	4.452	1,0%	€ 1.040
Hellevoetsluis	39.739	17.112	3,2%	€ 3.328
Krimpen a/d IJssel	28.626	11.759	2,3%	€ 2.392
Lansingerland	54.090	19.879	4,3%	€ 4.472
Maassluis	31.910	13.897	2,5%	€ 2.600
Middelharnis	18.050	7.315	1,5%	€ 1.560
Oostflakkee	10.406	4.351	0,8%	€ 832
Ridderkerk	44.889	19.916	3,6%	€ 3.744
Rotterdam	612.502	311.064	48,6%	€ 50.544
Schiedam	75.718	35.470	6,0%	€ 6.240
Spijkenisse	72.244	31.734	5,7%	€ 5.928
Vlaardingen	71.269	33.246	5,7%	€ 5.928
Westvoorne	13.992	6.083	1,1%	€ 1.144
Totalen	1.259.243	588.816	100,3%	€ 104.312