



GGD

Rotterdam-Rijnmond

GGD 3.0

Koers voor de toekomst

donderdag 17 juni 2021



GGD

Rotterdam-Rijnmond

Inhoudsopgave

1. Aanleiding en doelstelling p. 3
2. Context GGD RR in kaart p. 5
3. Strategie GGD 3.0 p. 7
4. Succesfactoren p. 14





GGD

Rotterdam-Rijnmond

1. Aanleiding en doelstelling



Aanleiding, doelstelling en leeswijzer

Aanleiding en doelstelling

De komst van de coronapandemie in 2020 heeft ertoe geleid dat het regionale- en nationale krachtenveld rondom publieke gezondheid evenals de rol van de GGD significant is veranderd.

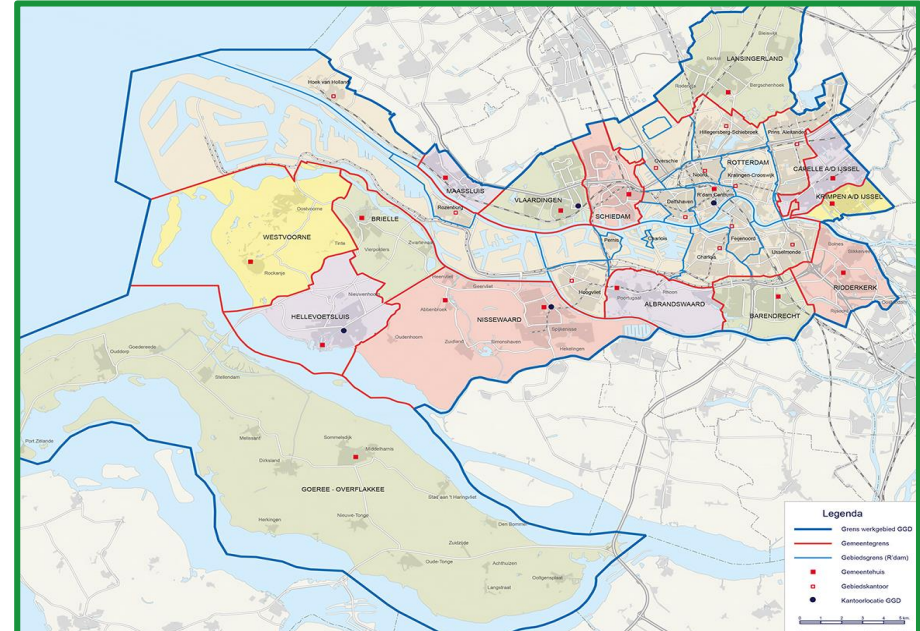
Naast landelijke heroriëntatie, is er ook regionale heroriëntatie gewenst op de taken en positionering van de GGD Rotterdam-Rijnmond (hierna GGD RR). Hiertoe is het strategietraject 'GGD 3.0' doorlopen. De trends en (beleids)ontwikkelingen op het gebied van publieke gezondheid, leefstijl en preventie én leefomgeving waren begin 2020 al een drijfveer voor de GGD RR om het visietraject GGD 2.0 te starten, hierop wordt in het traject GGD 3.0 voortgeborduurd.

De coronacrisis alsmede onvoldoende aandacht voor publieke gezondheidszorg in de laatste decennia, laten zien dat het anders moet:

- Er is noodzaak aan een slagvaardige, lerende en schaalbare crisisorganisatie voor o.a. de bestrijding van infectieziekten;
- Daarnaast is een publieke gezondheidsstructuur nodig, die in governance en financiering ruimte biedt om in te zetten op bescherming, preventie en het stimuleren van gezonde leefstijl en gezonde leefomgeving – waarbij een integrale digitale strategie onontbeerlijk is;
- Daarbij moet ruimte zijn en blijven voor lokaal maatwerk en de steeds belangrijker wordende regionale inzet met zorgpartners.

Het document wat voor u ligt, beschrijft de koers van de GGD RR richting de toekomst. Hierin zijn de tot nu toe geleerde lessen van de coronacrisis alsmede de trends en ontwikkelingen richting de toekomst vertaald naar drie speerpunten met ieder eigen ambities en doelstellingen die bijdragen aan de bescherming en bevordering van de volksgezondheid van de inwoners in regio Rotterdam-Rijnmond.

Om de ambities en doelstellingen richting de toekomst te realiseren, worden er in de loop van 2021 met (regionale) partners samenwerkingsafspraken gemaakt en de werkagenda op tactisch (hoe) en operationeel (wat) niveau nader uitgewerkt.



Het werkgebied van de GGD Rotterdam-Rijnmond (15 gemeenten)

Leeswijzer

- Dit document is het hoofddocument van de strategie GGD 3.0 en beschrijft de koers van de GGD RR richting de toekomst. In hoofdstuk één vindt u de toelichting op de aanleiding en doelstelling van het traject GGD 3.0. In hoofdstuk twee wordt de context van de regio Rotterdam-Rijnmond bondig uiteengezet, voor een gedetailleerde uitwerking hiervan kunt u de externe bijlage 1 'Context GGD RR in kaart' raadplegen. In hoofdstuk drie wordt de strategie GGD 3.0 beschreven aan de hand van de drie speerpunten en wordt er expliciet aandacht besteed aan de doelgroep(en) van de GGD RR. In het vierde en laatste hoofdstuk worden regionale- en landelijke succesfactoren uiteengezet die bijdragen aan de realisatie van GGD 3.0.



GGD

Rotterdam-Rijnmond

2. Context GGD RR in kaart



Op basis van vier stappen zijn de kaders en ambities GGD 3.0 op hoofdlijnen bepaald

De context van de regio Rotterdam-Rijnmond is aan de hand van vier stappen in kaart gebracht. Op deze pagina geven we een beknopte uitwerking van deze context. In een separaat document (externe bijlage 1) vindt u de volledige uitwerking van de documentstudie. Het document is opgesteld ter onderbouwing van de kaders en ambities GGD 3.0 op hoofdlijnen en biedt daarmee een stevige basis voor de koers richting de toekomst.

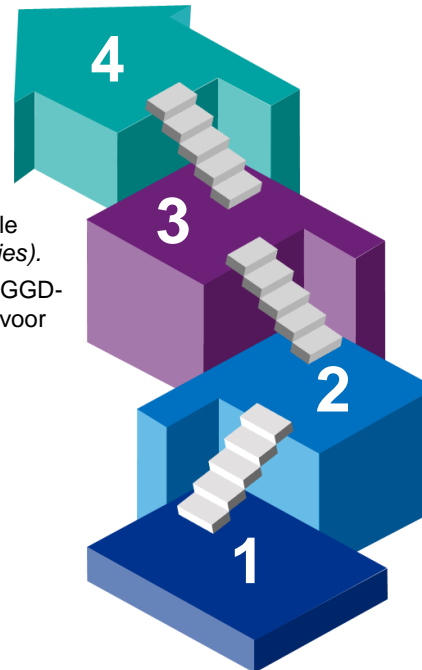
3. TRENDS EN ONTWIKKELINGEN

- De vier gezondheidsvraagstukken vanuit de [Landelijke Nota Gezondheidsbeleid](#) beschrijven de grote opgaven voor de volksgezondheid van Nederland op basis van de uitkomsten en voorspellingen richting 2040 van de [Volksgezondheid Toekomst Verkenning](#). De vraagstukken vormen een aanvulling op de beleidslijnen en landelijke programma's die al lopen, zoals het [Nationaal Preventieakkoord](#).
- Gezondheid benaderen in termen van veerkracht, functioneren en participatie i.p.v. alleen somatiek (*positieve gezondheid*).
- De [Nationale Omgevingsvisie](#) en [Omgevingswet](#) (volgt 2022) introduceert het meewegen van gezondheidsbelangen binnen alle beleidsdomeinen en bestuurlijke beslissingen (*Health in all policies*).
- Op verschillende landelijke tafels (o.a. traject Verwey-Jonker en GGD-GHOR NL) worden momenteel vraagstukken m.b.t. governance voor zowel preventie als publieke gezondheids crises besproken.

1. HUIDIGE TAKEN GGD RR

- De GGD RR werkt vanuit een gemeenschappelijke regeling waaraan vijftien gemeenten deelnemen. De wethouders volksgezondheid van de vijftien gemeenten vormen het Algemeen Bestuur (AB) en besturen de GGD RR.
- De gemeenschappelijke regeling (GR) GGD-RR heeft de afgelopen jaren ingezet op een basistakenpakket dat in omvang beperkt blijft tot een wettelijk minimum. Het takenpakket van veel andere GGD'en is uitgebreider en bevat taken op het gebied van o.a. preventie en bescherming.
- Stichting CJG Rijnmond is opgericht voor de uitvoering van de wettelijke taken rondom jeugdgezondheidszorg.

KADERS EN AMBITIES GGD 3.0 OP HOOFDLIJNEN



4. GELEERDE LESSEN CORONA

- Uit de inzichten en ervaringen van de medewerkers van de coronaorganisatie zijn geleerde lessen getrokken, waaronder:
 - Het organiseren van een robuuste en schaalbare organisatie die goed gesteld staat voor toekomstige pandemieën en andere grote gezondheids crises;
 - Nauwe samenwerking met de JGZ, zodat er moeiteloos gezamenlijk opgeschaald kan worden in tijden van crisis;
 - Investeren in een solide digitale architectuur die het mogelijk maakt om indien noodzakelijk snel op te schalen en de rol van data- en kennisknooppunt te vervullen;
 - Doelgroepgericht werken om zo efficiënt, effectief en inclusief mogelijk de verschillende doelgroepen te bereiken.

2. VISIETRAJECT GGD 2.0

- De GGD 2.0 streeft naar één GGD-organisatie waarin de beschermende en de bevorderende (o.a. preventie) taken gebundeld zijn.
- De volgende vier ambities:
 - Verbinden van landelijk, regionaal en lokaal preventiebeleid met de uitvoering;
 - Inspelen op grote, publieke gezondheidsrisico's;
 - Positioneren van GGD als strategisch partner bij vormgeving van (gezonde) leefomgeving;
 - Realiseren van GGD als sterk (keur)merk.
- De corona pandemie heeft ervoor gezorgd dat GGD 2.0 (start januari 2020) geen verdere uitwerking heeft gekregen.



GGD

Rotterdam-Rijnmond

3. Strategie GGD 3.0



Introductie van GGD 3.0

De koers van de GGD RR bouwt verder aan de bescherming van de publieke gezondheid waarbij de geleerde lessen van de coronapandemie en de digitalisering (data- en kennis gedreven te werken) centraal staan.

Naast deze meer klassieke beschermende taken focust de GGD RR zich richting de toekomst meer dan nu ook op de gezondheidsbevordering van de inwoners in de regio, waarbij de positieve benadering van gezondheid wordt gehanteerd (zie rechts). Dit doet de GGD RR door in te zetten op preventie en het stimuleren van een gezonde leefstijl en een gezonde leefomgeving. De GGD RR biedt hiertoe proactief en integraal advies en wordt onderdeel van de wijkpreventieketen.

De volgende pagina toont de ambitie van de GGD3.0. De ambitie wordt vormgegeven middels drie speerpunten, die nader zijn uitgewerkt op pagina's 10, 11 en 12. De kracht van de beschreven koers GGD 3.0 ligt in de samenhang en interactie tussen de drie verschillende speerpunten. Er bestaat een wederzijdse afhankelijkheid waardoor de speerpunten niet los van elkaar kunnen worden gezien.

Speerpunten GGD 3.0

-  **Bescherming publieke gezondheid**
-  **Gezonde leefstijl en preventie**
-  **Gezonde leefomgeving**

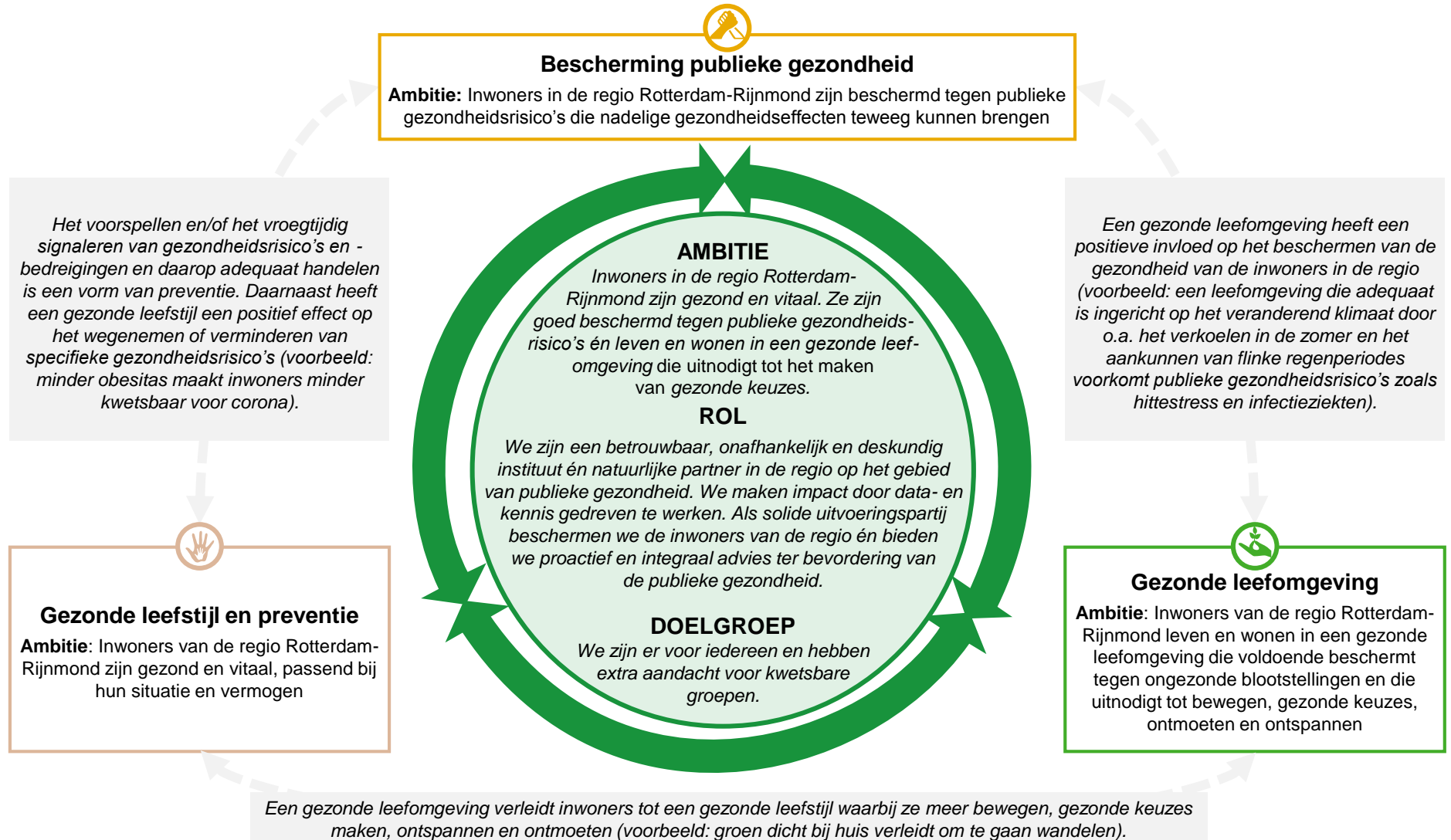
Tot slot beschrijft dit hoofdstuk op pagina 13 de verschillende doelgroepen waarvoor de GGD RR haar werkzaamheden uitvoert als GGD 3.0.

De positieve benadering van gezondheid

Gezondheid wordt binnen de GGD RR gedefinieerd in termen van het vermogen van inwoners om met de fysieke, emotionele en sociale levensuitdagingen om te gaan en zoveel mogelijk eigen regie te voeren, ofwel veerkracht, functioneren en participatie. Dit is een bredere benadering dan de klassieke definitie van gezondheid die alleen uitgaat van de af- of aanwezigheid van ziekte, en sluit aan bij het concept 'positieve gezondheid' zoals ontwikkeld door Machteld Huber (Institute for Positive Health).

Vanuit deze positieve benadering van *gezondheid* kunnen de andere levensdomeinen zoals werk en inkomen, sport en cultuur, economie, ruimtelijke ordening, duurzaamheid, veiligheid en het sociale domein niet los worden gezien en maken deze dus integraal onderdeel uit van het werkveld van de GGD RR.

De overkoepelende ambitie GGD 3.0 verbindt de drie speerpunten en benadrukt de dwarsverbanden





Speerpunt: *Bescherming publieke gezondheid*

Binnen het speerpunt *bescherming publieke gezondheid* staat het beschermen van de gezondheid van de inwoners in de regio Rotterdam-Rijnmond centraal. Dit doet de GGD RR door gezondheidsrisico's binnen de publieke gezondheidszorg te voorspellen, te signaleren, te monitoren en waar nodig te bestrijden. De GGD RR dient daartoe een flexibele organisatie in te richten die ongeacht de omvang en duur van een incident en/of crisis (bijv. infectieziektenuitbraak) in staat is haar inwoners te beschermen en daarnaast haar reguliere taken te continueren.

Ambities/doelstelling

- Inwoners in de regio Rotterdam-Rijnmond zijn beschermd tegen publieke gezondheidsrisico's die nadelige gezondheidseffecten teweeg kunnen brengen. De GGD-RR draagt hieraan bij door:
 - data gedreven voorspellen, vroegtijdig signaleren, actief monitoren en adequaat handelen om introductie en verspreiding van infectieziekten en andere gezondheidsrisico's te voorkomen en waar nodig te bestrijden;
 - actief en adequaat handelen in geval van crises en incidenten (ongeacht de omvang en duur) die vallen onder de publieke gezondheidszorg, waarbij de reguliere taken gecontinueerd kunnen worden;
 - de samenwerking met relevante regionale partners te optimaliseren door heldere taakopvattingen en verantwoordelijkheden vast te leggen, o.a. voor langdurige publieke gezondheids crises;
 - de samenwerking met relevante landelijke partners te versterken.



Vernieuwing richting de toekomst

- Inrichten van een meer flexibele organisatie met een groter standaard uitrustingsniveau om op hoog kwalitatief niveau de taken uit te voeren en die ongeacht de omvang en duur van een crisis (geleerde les vanuit de coronacrisis) in staat is haar inwoners te beschermen en daarnaast de zorgcontinuïteit te waarborgen. Hierbij rekening houdende met de wereldhaven in Rotterdam, welke een enorme beweging aan goederen en mensen creëert.
- Data gedreven werken vormt de kern: ontsluiten, verzamelen, verwerken en presenteren (dashboards/rapportages) van beschikbare data en adviseren over de uitkomsten o.a. ten behoeve van de negen deeltaken infectieziekten. Hiertoe dient er een robuuste digitale infrastructuur (o.a. data ecosysteem) ingericht te worden. Het is noodzakelijk om dit samen te doen met de regionale partners en externe stakeholders.
- Intensiveren van wetenschappelijk onderzoek en opleiden met onze partners en het ontwikkelen van een regionaal kennisknooppunt om wetenschappelijk onderzoek en uitvoering samen te brengen (evidence based werken/beleid);
- Intensiveren samenwerking met o.a. gemeenten, huisartsen en scholen om in de haarvaten van de wijken actief te zijn en voorlichting te geven, o.a. door te investeren in sleutelfiguren in de wijken en in te zetten op digitale services;
- Succesvol opereren en positie innemen in het regionale krachtenveld op het gebied van meldingsplichtige ziekten (MUIZ als voorbeeld waar de verschillende domeinen zijn verbonden: acute zorg, langdurige zorg en publieke gezondheid).
- Inrichten van een functionaliteit die de zorgcontinuïteit structureel bewaakt, en snel kan handelen en opschalen bij gezondheids crises.



Huidige wettelijke taken (Wet publieke gezondheid)

- 1 Infectieziektebestrijding en –preventie (incl. tuberculose en soa/hiv);
- 2 Technische hygiënezorg;
- 3 Medische milieukunde (MMK);
- 4 GGD Rampen opvangplan (GROP);
- 5 Psychosociale Hulpverlening incidenten (PSHi);
- 6 Inspectie kinderopvang en peuterspeelzalen.



Rol

- Als betrouwbaar, deskundig en verantwoordelijke partner in de regio heeft de GGD RR binnen dit speerpunt een uitvoerende-, adviserende-, coördinerende en onderzoekende rol.





Speerpunt: Gezonde leefstijl en preventie

Binnen het speerpunt *gezonde leefstijl en preventie* staat het bevorderen van de gezondheid van de inwoners in de regio Rotterdam-Rijnmond centraal. Dit doet de GGD RR door proactief te adviseren over een gezonde sociale leefomgeving die uitnodigt tot gezond gedrag en daarmee bijdraagt aan de vermindering van o.a. eenzaamheid en overgewicht en daaraan gerelateerde ziekten. Daarnaast coördineert de GGD RR de regionale preventie infrastructuur waarbij er een structureel ecosysteem ontstaat rondom preventie in de regio. De GGD RR wordt hiermee integraal onderdeel van wijkpreventieketen, en werkt hiertoe o.a. samen met de gemeenten, huisartsen, ziekenhuizen, zorgkantoren en zorgverzekeraars.

Ambities/doelstelling

- Inwoners van de regio Rotterdam-Rijnmond zijn gezond en vitaal, passend bij hun situatie en vermogen. De GGD-RR draagt hieraan bij door:
 - bewustwording, (gezondheids)vaardigheden en eigen regie rondom gezonde leefstijl te vergroten;
 - een regionale preventie infrastructuur te coördineren én een kennisagenda rondom preventie te ontwikkelen die samen bijdragen aan een structureel ecosysteem rondom preventie in de regio;
 - middels onderzoek inzichtelijk maken van de effectiviteit van de in de regio lopende preventie initiatieven;
 - gezondheidsachterstanden en gezondheidsverschillen te verkleinen.



Gewenste toekomstige taken

- 1 Bevorderen van een gezonde sociale leefomgeving;
- 2 Bevorderen van een structureel ecosysteem rondom preventie.



Vernieuwing richting de toekomst

- Collectieve bewustwording, (gezondheids)vaardigheden en eigen regie rondom gezonde leefstijl te vergroten door o.a. door het aanbieden van en/of te informeren over digitale services (bijv. Persoonlijke Gezondheidsomgevingen (PGO's), Medmij, apps (o.a. via de GGD AppStore), online gezondheidschecks en social media etc.);
- Het ontwikkelen van een structureel ecosysteem rondom preventie door:
 1. de regionale preventie infrastructuur te coördineren waarbij regionale kennisuitwisseling (bijv. door het ontwikkelen van een regionaal (digitaal) platform of samenwerkingsomgeving) plaatsvindt over reeds bestaande of nieuwe preventie initiatieven voor o.a. huisarts, welzijnsorganisaties en regiogemeenten. Op deze wijze vindt er kruisbestuiving plaats tussen organisaties rondom preventie, worden de preventie initiatieven op één plek gebundeld en wordt reeds aanwezige expertise in de regio optimaal benut. Daarnaast kan de GGD een rol spelen als matchmaker tussen vraag en aanbod in de regio op het gebied van preventie.
 2. een kennisagenda rondom preventie te ontwikkelen met regionale partners o.a. gemeenten, huisartsen, expertisecentra (bijv. Pharos), zorgkantoren, zorgverzekeraars etc. waarbij bijv. de effectiviteit van de regionale preventie initiatieven (data gedreven) wordt onderzocht en inzichtelijk wordt gemaakt.



Hiertoe dient de GGD RR op de hoogte te blijven van de bestaande lokale- (o.a. [Gezond 010](#)), regionale- (o.a. [Voor elkaar in RR](#)) en landelijke (o.a. [LNG](#), [Nationaal preventie-](#) en [sportakkoord](#)) beleidslijnen en programma's rondom preventie.

Rol

- Als betrouwbaar, onafhankelijk en deskundig instituut in de regio heeft de GGD RR binnen dit speerpunt een adviserende, coördinerende en aanjagende rol*;
- Daarnaast pakt de GGD RR waar nodig een rol in de uitvoering van leefstijl en preventie initiatieven. Dit doet de GGD RR wanneer er geen andere partij in het reg. netwerk deze rol kan of wil oppakken (denk bijvoorbeeld aan het huidige plusproduct 'Nu niet Zwanger').



* Deze rol kan op verschillende manieren worden ingevuld en kan zich ook op verschillende wijzen verhouden tot de gezondheidsbevorderende taken die momenteel door gemeenten worden uitgevoerd (ook gelet op de keuzes die hier ca. 5 jaar geleden in gemaakt zijn door de gemeenten in de regio Rotterdam-Rijnmond). Het nader uitwerken van de verschillende mogelijkheden van de invulling van de rol van de GGD RR m.b.t. leefstijl en preventie is onderdeel van de te nemen vervolgstappen.



Speerpunt: Gezonde leefomgeving

Binnen het speerpunt *gezonde leefomgeving* staat het beschermen en bevorderen van de gezondheid van de bewoners in de regio Rotterdam-Rijnmond centraal. Dit doet de GGD RR door proactief te adviseren over een gezonde fysieke leefomgeving die uitnodigt tot bewegen, gezonde keuzes, ontmoeten en ontspannen (bevordering) en door toekomstige nadelige gezondheidseffecten (bijv. t.g.v. veranderende klimaat) binnen de fysieke leefomgeving vroegtijdig aan te kaarten (beschermen). De GGD RR werkt hiertoe integraal samen bij stads- en gebiedsontwikkelingen en klimaat vraagstukken met regionale partners zoals gemeenten, omgevingsdiensten (o.a. DCMR) en de veiligheidsregio. Hierbij focust de GGD RR voornamelijk op het meewegen van gezondheidsbelangen in beleid en bestuurlijke beslissingen (*Health in all policies*).

Ambities/doelstelling

- Inwoners van de regio Rotterdam-Rijnmond leven en wonen in een gezonde leefomgeving die voldoende beschermt tegen ongezonde blootstellingen en die uitnodigt tot bewegen, gezonde keuzes, ontmoeten en ontspannen. De GGD-RR draagt hieraan bij door:
 - gezondheidsbelangen in alle beleidsdomeinen te agenderen en proactief en integraal (van planfase tot realisatie) te adviseren over de herinrichting en ontwikkeling van een gezonde fysieke leefomgeving;
 - de toekomstige nadelige gezondheidseffecten ten gevolge van het veranderende klimaat (bijv. wateroverlast, hittestress, zomersmog, wintersterfte, allergieën en infectieziekten) te beperken.



Gewenste toekomstige taken

- 1 Beschermen en bevorderen van de publieke gezondheid via de fysieke leefomgeving.



Rol

- Als betrouwbaar, onafhankelijk, deskundig en natuurlijke partner in de regio heeft de GGD RR binnen dit speerpunt een adviserende en aanjagende rol.



Vernieuwing richting de toekomst

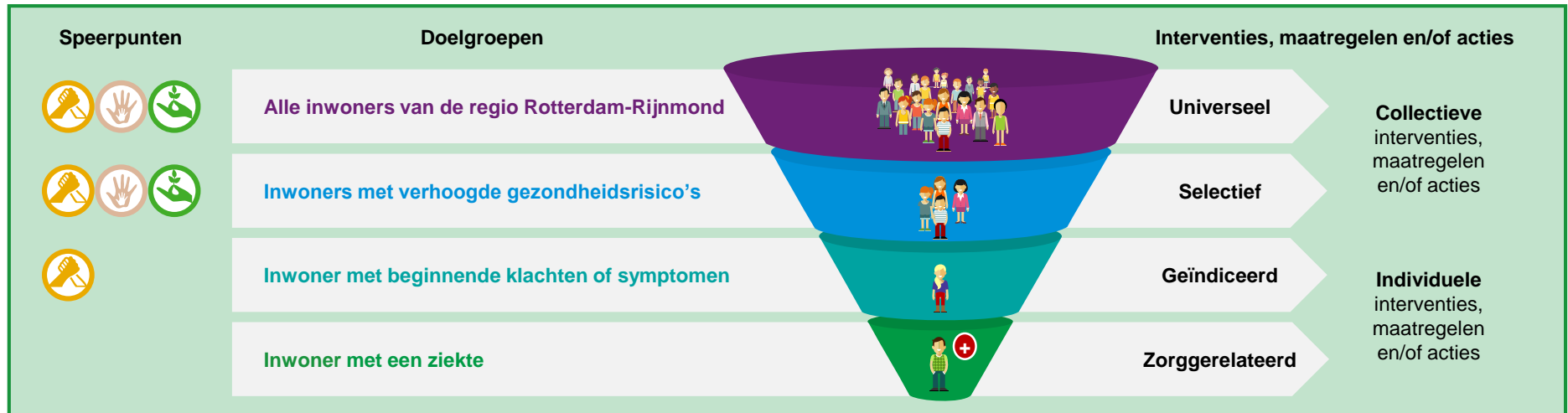
- Een proactieve (i.p.v. reactieve) en aanjagende adviesrol pakken bij de herinrichting en ontwikkeling van een gezonde fysieke leefomgeving. Hierbij worden alle cruciale factoren voor een gezondere inrichting van de fysieke leefomgeving voor grote groepen inwoners integraal beschouwd en ingebracht. Dit is een grote verandering ten opzichte van het klassiek product medische milieukunde waarbij de nadruk ligt op het achteraf onderzoeken van de gezondheidsrisico's bij een groep inwoners voor blootstelling aan één milieufactor;
- Meer integrale en structurele betrokkenheid bij stads- en gebiedsontwikkelingen (woonwijken, verkeersinfrastructuur etc.) op milieubelaste locaties. De kennis en expertise van de GGD RR is van grote meerwaarde bijvoorbeeld op het gebied van uitvoering [Omgevingswet](#) (2022). Hiertoe dient de GGD RR zich te profileren als natuurlijk partner die integraal kan adviseren op de regionale- en/of lokale tafels. Deze betrokkenheid dient bestendig te worden door concrete afspraken te maken over de rol van de GGD-RR bij dergelijke ontwikkelingen met de relevante regionale partners zoals gemeenten, omgevingsdiensten en de veiligheidsregio. Daarnaast dient de GGD RR op de hoogte te blijven van lokale- (o.a. [Omgevingsvisie Spijkenisse](#)), regionale (o.a. [Gezond en Veilig ZH](#)) en landelijke (o.a. [NOVI](#)) beleidslijnen en programma's;
- Initiatief nemen bij het in kaart brengen en beperken van toekomstige nadelige gezondheidseffecten ten gevolge van het veranderende klimaat en bevindingen proactief agenderen op de relevante tafels. Hiertoe dient er een robuuste digitale infrastructuur (o.a. data ecosysteem) ingericht te worden.





We zijn er voor iedereen en hebben extra aandacht voor kwetsbare groepen

We beschermen inwoners tegen publieke gezondheidsrisico's en willen voor iedereen, passend bij hun situatie en vermogen, een gezonde leefstijl en gezonde leefomgeving mogelijk maken. We werken daartoe doelgroepgericht om zo alle inwoners in de regio Rotterdam-Rijnmond optimaal te kunnen bereiken. Hierbij zijn we inclusief en hebben we extra aandacht voor kwetsbare groepen en vormen we een sociaal-medisch vangnet voor iedereen die tussen wal en schip (dreigt te) vallen en/of in de reguliere structuren van de gezondheidszorg verdwaalt.



Bescherming publieke gezondheid

Alle inwoners van de regio Rotterdam-Rijnmond

- In alle levensfasen: prenataal, kinderen en jeugdigen, volwassen en ouderen.

Inwoners met verhoogde gezondheidsrisico's

- Bijvoorbeeld: (arbeids)migranten, statushouders, gedetineerden, daklozen etc. en de (lucht)haven.

Inwoner met beginnende klachten of symptomen

- Inwoner met vermoeden op een Soa (Centrum Seksuele Gezondheid) of slachtoffers ongewenste seksuele ervaring (Centrum Seksueel Geweld).



Gezonde leefstijl en preventie

Alle inwoners van de regio Rotterdam-Rijnmond

- In alle levensfasen: prenataal, kinderen en jeugdigen, volwassen en ouderen

Inwoners met verhoogde gezondheidsrisico's

- Bijvoorbeeld: inwoners die roken, met overgewicht, overmatig alcohol- en/of drugsgebruik, mentale kwetsbaarheid, alsmede kwetsbare groepen zoals baby's en jonge kinderen, zwangere vrouwen en ouderen.



Gezonde leefomgeving

Alle inwoners van de regio Rotterdam-Rijnmond

- In alle levensfasen: prenataal, kinderen en jeugdigen, volwassen en ouderen

Inwoners met verhoogde gezondheidsrisico's

- Bijvoorbeeld: inwoners met overgewicht, mentale kwetsbaarheid, chronisch zieken alsmede 75-plussers die in het bijzonder nadelige effecten ervaren van klimaatverandering (bijv. hittestress en wintersterfte).



GGD

Rotterdam-Rijnmond

4. Succesfactoren

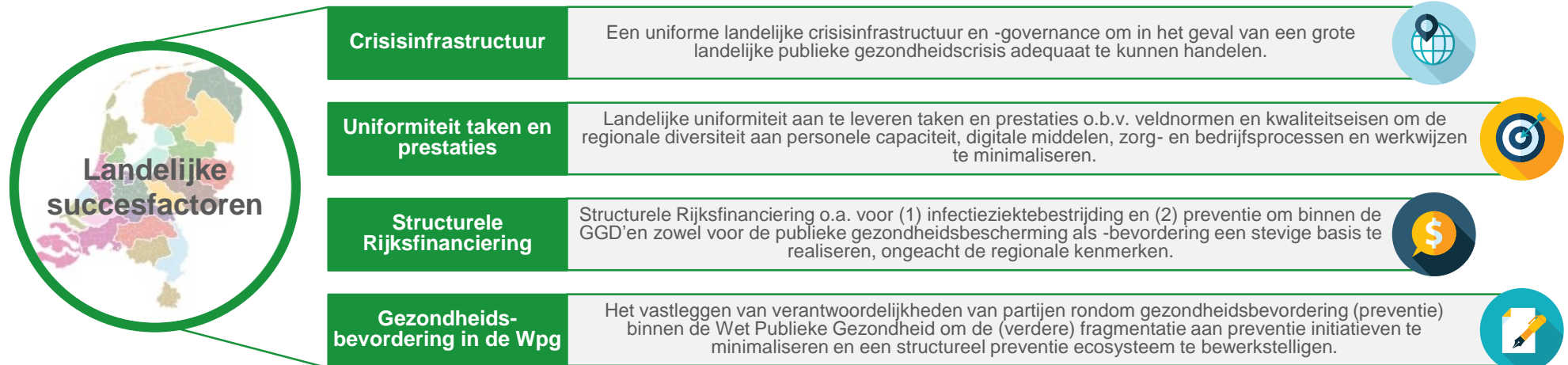
Om de ambities succesvol tot uitvoering te brengen is het invullen van de volgende regionale factoren noodzakelijk

We zetten richting de toekomst in op drie speerpunten met ieder een eigen ambitie en doelstellingen (zie vorig hoofdstuk). De speerpunten hebben gemeen dat er fors wordt ingezet op digitalisering en dat er lering getrokken wordt uit de coronacrisis. Daarnaast pakt de GGD RR een meer proactieve rol ten aanzien van gezondheidsbevordering. Om deze ambities te realiseren is het van belang om invulling te geven aan de volgende regionale- en landelijke (volgende pagina) succesfactoren.



Zichtbaarheid en herkenbaarheid	De GGD RR is bekend bij inwoners in de regio en wordt door de samenwerkingspartners en relevante stakeholders herkend en gewaardeerd als eigen entiteit (ongeacht de precieze organisatievorm).	
Bereikbaarheid en toegankelijkheid	De GGD RR weet inwoners goed te bereiken, o.a. via digitale kanalen, door inzet van sleutelfiguren in wijken en door optimale samenwerking met regionale partijen zoals huisartsen, zorgkantoren, zorgverzekeraars, welzijnsorganisaties, etc.	
Robuuste en schaalbare organisatie	De GGD RR is een robuuste en schaalbare organisatie die goed gesteld staat voor toekomstige pandemieën en andere grote gezondheids crises door middel van een goed getrainde en beschikbare flexibele schil en een slapende crisisinfrastructuur.	
Jeugd-gezondheidszorg	De GGD RR werkt nauw samen met de JGZ, zodat publieke gezondheid over de volledige levenscyclus van inwoners in samenhang wordt gestimuleerd. De sturing en governance is dusdanig ingericht dat er moeiteloos gezamenlijk opgeschaald kan worden in tijden van crisis.	
Daadkrachtig en slagvaardig bestuur	De GGD RR heeft een daadkrachtig en slagvaardig bestuur dat op dagelijkse basis betrokken is bij de GGD en zich met een lange termijn visie inzet om de publieke gezondheid van de inwoners van de regio te beschermen en bevorderen.	
Aantrekkelijk werkgeverschap	Medewerkers van de GGD RR zijn trots om bij de GGD te werken. De GGD RR biedt de kans om een leven lang te leren en je te ontplooiën, middels het volgen van noodzakelijke scholing op inhoud en competenties, het doen van wetenschappelijk onderzoek, etc.	
Kennisinfrastructuur (kennisknooppunt)	De GGD RR brengt wetenschappelijk onderzoek en uitvoering samen en vergroot de toepasbaarheid van evidence based werken/beleid o.a. in samenwerking met Erasmus MC, Academische werkplaatsen, ZonMw, TNO, fieldlabs etc..	
Data infrastructuur (informatieknooppunt)	De GGD RR ontsluit, verzamelt en verwerkt informatie om data gedreven te werken ten behoeve van (1) analytische doeleinden en (2) optimalisatie van primaire bedrijfsprocessen. De inzichten worden gedeeld met de relevante partijen in de regio.	
Digitale (technische) architectuur	De GGD RR heeft een solide digitale architectuur die het mogelijk maakt om indien wenselijk snel op te schalen en de rol van kennis- en informatieknooppunt te vervullen.	

Om de ambities succesvol tot uitvoering te brengen is het aanhaken op de volgende landelijke factoren noodzakelijk





GGD

Rotterdam-Rijnmond

