



# CORONA GEZONDHEIDS MONITOR JEUGD 2021

## Hoe gaat het met de jongeren van Ridderkerk?

30 juni 2022

## Wat is de Corona Gezondheidsmonitor jeugd?

Alle GGD'en in Nederland voeren, samen met het RIVM en GGD GHOR Nederland, eens in de 4 jaar een grootschalig onderzoek uit naar de gezondheid en het welbevinden van jongeren in het regulier voortgezet onderwijs.

Vanwege de coronacrisis is er in het najaar van 2021 een extra meting uitgevoerd: de Corona Gezondheidsmonitor Jeugd 2021. Door de gegevens van deze extra meting te vergelijken met voorgaande metingen van de Gezondheidsmonitor Jeugd krijgen we een goed beeld van de impact van corona op de fysieke en mentale gezondheid van jongeren. Met dit gezondheidsprofiel kunt u richting geven aan het gemeentelijk gezondheidsbeleid.

### Netwerk Gezondheidsonderzoek bij Rampen (GOR)

De GGD'en voeren de Corona Gezondheidsmonitor Jeugd 2021 uit in samenwerking met GGD GHOR Nederland, het Rijksinstituut voor Volksgezondheid en Milieu (RIVM), het Nivel en ARQ Nationaal Psychotrauma Centrum, samen het netwerk GOR. Het onderzoek is bedoeld om de fysieke en mentale gezondheidseffecten als gevolg van de coronacrisis onder de Nederlandse bevolking inzichtelijk te maken. ZonMw is namens het ministerie van VWS opdrachtgever van de monitor en faciliteert verbinding tussen lopende onderzoeken.

# Leeswijzer

De vragenlijst van de Corona Gezondheidsmonitor Jeugd is in het najaar van 2021 afgenomen onder jongeren in klas 2 en 4 van het voortgezet onderwijs. Het onderzoek leverde bruikbare gegevens op van 7.758 jongeren woonachtig in regio Rotterdam-Rijnmond. Van deze jongeren wonen er 2.595 in Rotterdam en 5.163 in de overige regiogemeenten. De dataverzameling vond voor het grootste deel plaats in een periode waarin de basismaatregelen golden om het coronavirus te bestrijden. Jongeren gingen weer naar school en konden weer sporten en andere activiteiten ondernemen. Tijdens de dataverzameling nam het aantal positief geteste mensen sterk toe en stegen de ziekenhuisopnames. Op de volgende pagina's zijn de belangrijkste resultaten van uw gemeente (in **paars**) afgezet tegen het regionale gemiddelde (in **blauw**). In dit rapport is de regio het gemiddelde van de regio exclusief Rotterdam.

## Scholen in Ridderkerk deden niet mee aan het onderzoek

Er hebben **98** jongeren woonachtig in Ridderkerk, maar schoolgaand buiten Ridderkerk meegedaan. Dit is **11%** van het aantal jongeren uit klas 2 en 4 die in Ridderkerk wonen. Het kan een selectieve groep zijn en mogelijk niet representatief voor de jongeren in Ridderkerk. Resultaten zijn hierdoor mogelijk niet zo betrouwbaar.

Toch is er een rapport voor uw gemeente gemaakt. De gepresenteerde gegevens zijn gewogen cijfers. Door middel van weging zijn de cijfers representatief gemaakt voor de jongeren van klas 2 en 4 woonachtig in uw gemeente. Er is gewogen naar onderwijsniveau, geslacht, leerjaar en stedelijkheid. Vanwege de betrouwbaarheid van de resultaten en de privacy van jongeren presenteren we een percentage als minimaal 50 jongeren de vraag hebben ingevuld. Als 5 of minder jongeren het specifieke antwoord hebben gekozen, dan moeten minimaal 100 jongeren een antwoord hebben gegeven. Bij lagere aantallen worden geen percentages weergegeven. Er staan dan een streepje – of er staat geen gemeentecijfer. Dit komt in het rapport van Ridderkerk een aantal keer voor.

## Deelname aan het onderzoek

	Aantal respondenten in de regio Rotterdam-Rijnmond		Aantal respondenten in uw gemeente	
Vmbo 2	1.544	30%	17	17%
Havo/vwo 2	1.376	27%	37	38%
Vmbo 4	1.330	26%	31	32%
Havo/vwo 4	913	18%	13	13%
<b>TOTAAL</b>	<b>5.163</b>	<b>100%</b>	<b>98</b>	<b>100%</b>

De aantallen in deze tabel zijn bruikbare respondenten waarvan het opleidingsniveau en de klas bekend is.

Gezinssituatie

Gezondheid  
& geluk

Mentaal  
welbevinden

Jongeren  
& corona

Social media  
en gamen

Bewegen,  
sporten en  
werken

Alcohol,  
roken & drugs

Weerbaarheid,  
veerkracht &  
vertrouwen

Hoe gaat het met de jongeren en  
wat valt op?

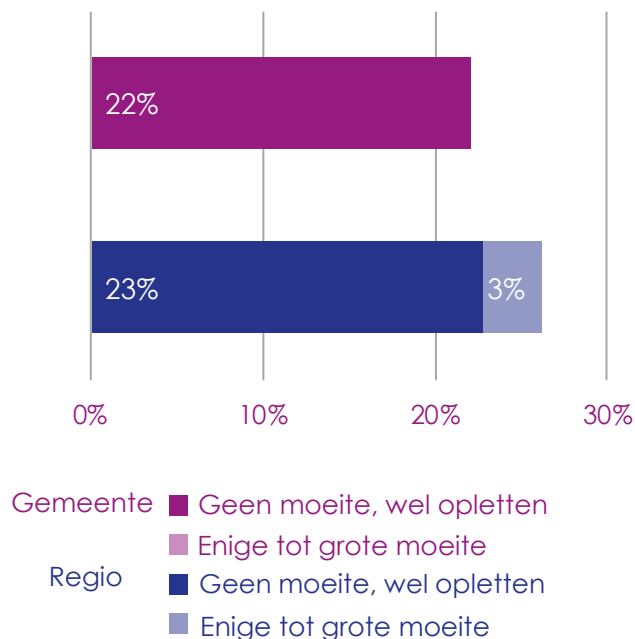
## Gezinssituatie van jongeren heeft invloed op welzijn

Van **gezinnen die moeite hebben met rondkomen** en **eenoudergezinnen** wordt veel veerkracht en improvisatie gevraagd. Geldzorgen kunnen leiden tot stress binnen het hele gezin.

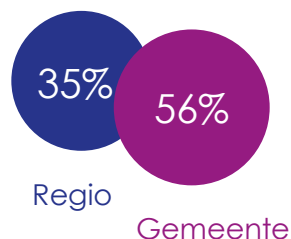
Uit [onderzoek van het NCJ](#) blijkt dat kinderen die opgroeien in een eenoudergezin vaker emotionele en gedragsproblemen ontwikkelen dan hun leeftijdgenoten in tweeoudergezinnen.

Een goede relatie met ouders is juist een beschermende factor. Jongeren die een goede relatie met hun ouders hebben, beoordelen hun gezondheid vaker als goed en hebben een betere psychosociale gezondheid.

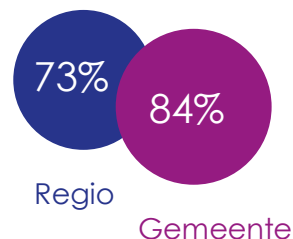
Moeite met rondkomen in het gezin



Goede relatie met ouder(s)



Jongere woont bij beide ouders samen



## Ingrijpende levensgebeurtenissen

waarmee jongeren in uw gemeente te maken hebben (gehad):



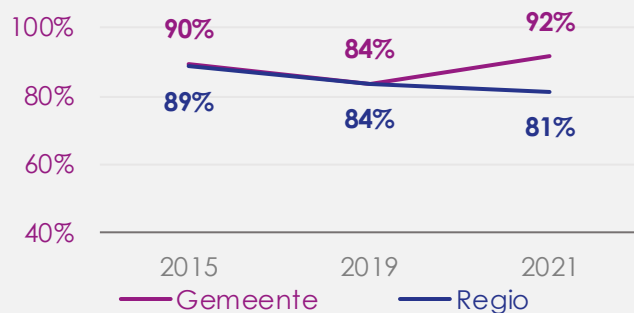
## Jonge mantelzorgers

Het percentage (potentiële) jonge mantelzorgers is berekend als het percentage jongeren dat een gezinslid heeft met een lichamelijke of psychische ziekte of verslaving. Jonge mantelzorgers hebben vaak een hechte familieband en vertonen vaker pro-sociaal gedrag. Als de zorgsituatie intensief is of lang duurt kunnen jonge mantelzorgers overbelast raken.

## Jongeren voelen zich minder gelukkig dan voor corona

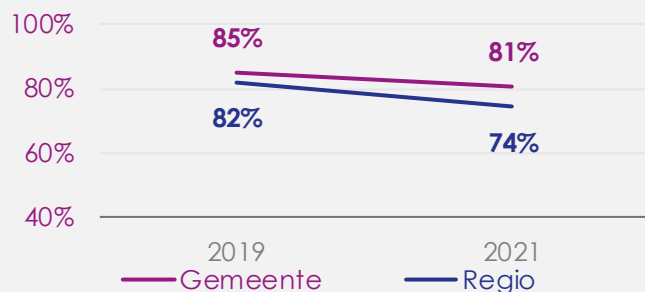
De meeste jongeren in uw gemeente (**92%**) vinden hun gezondheid (zeer) goed. Het aandeel jongeren in de regio met een goede gezondheid is in 2021 iets lager dan in 2019.

### Heeft een (zeer) goede ervaren gezondheid



Daarnaast voelt **81%** zich meestal gelukkig. Het geluksgevoel van jongeren in de regio is in 2021 gedaald ten opzichte van 2019. Dit beeld zien we ook in uw gemeente.

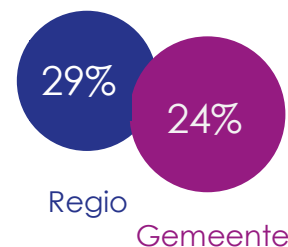
### Voelt zich gelukkig



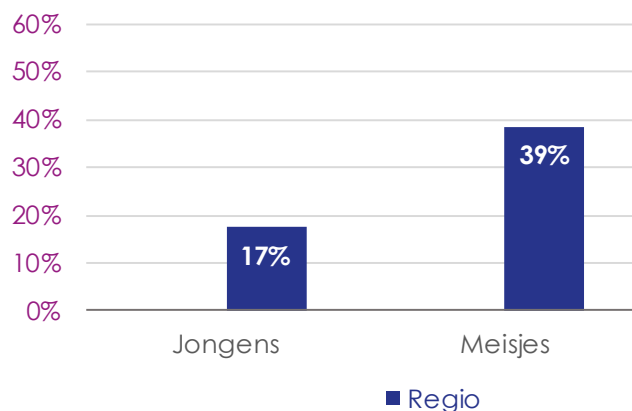
## Meisjes ervaren meer gezondheidsklachten dan jongens

De **psychische gezondheid** is gemeten aan de hand van 5 stellingen die gaan over hoe een jongere zich voelde in de afgelopen 4 weken. Zoals 'Hoe vaak voelde je je neerslachtig en somber?'. Jongens hebben over het algemeen een gunstigere score dan meisjes. Daarnaast geldt dat jongeren op het vmbo iets minder vaak psychische klachten ervaren dan jongeren op het havo/vwo.

### Heeft psychische klachten



### Heeft psychische klachten



**Gezondheidsklachten** zoals buikpijn, hoofdpijn, hartkloppingen, maar ook moeheid, prikkelbaarheid, slaap- of concentratieproblemen, kunnen, naast andere oorzaken, het gevolg zijn van stressvolle of traumatische gebeurtenissen.

### De meest voorkomende gezondheidsklachten in regio Rotterdam-Rijnmond

- Vermoeidheid
- Hoofdpijn
- Buik- of maagklachten

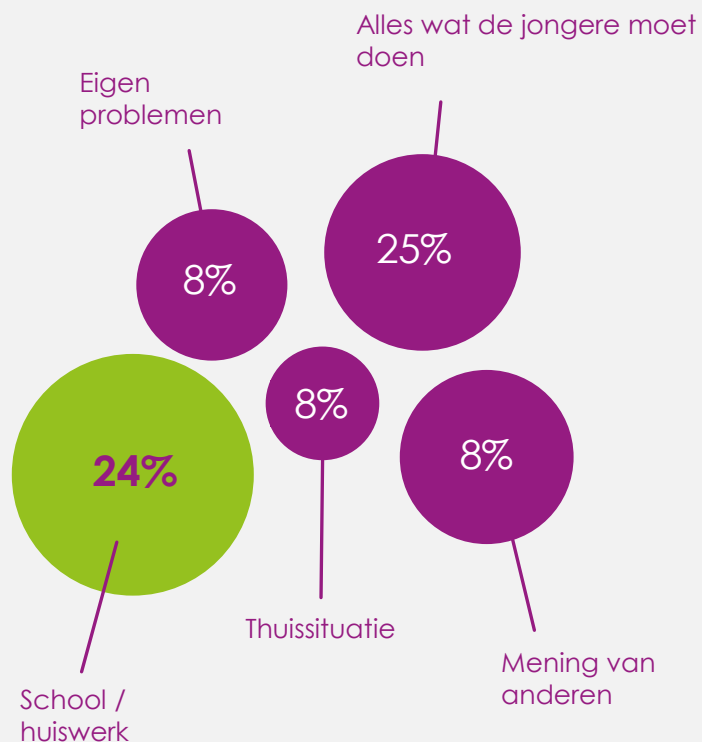
### Ervaart (zeer) vaak 5 of meer gezondheidsklachten

	Gemeente	Regio
Jongens	-	10%
Meisjes	-	32%

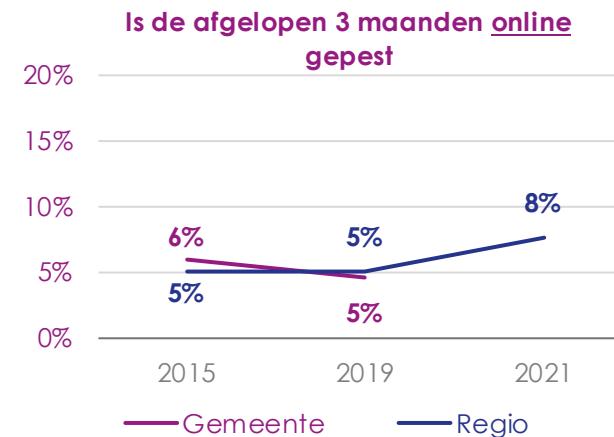
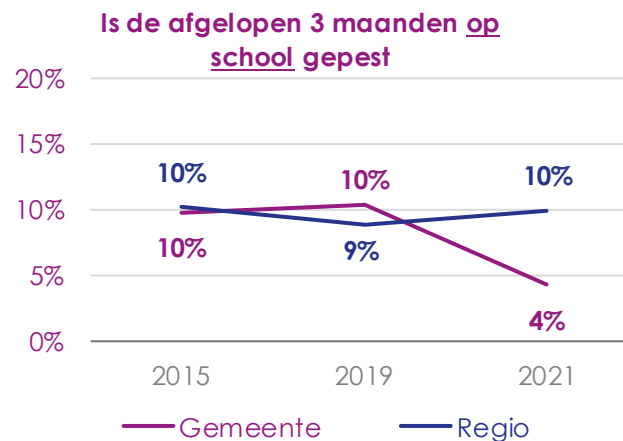
# Mentaal welbevinden

## Meeste stress door school of huiswerk

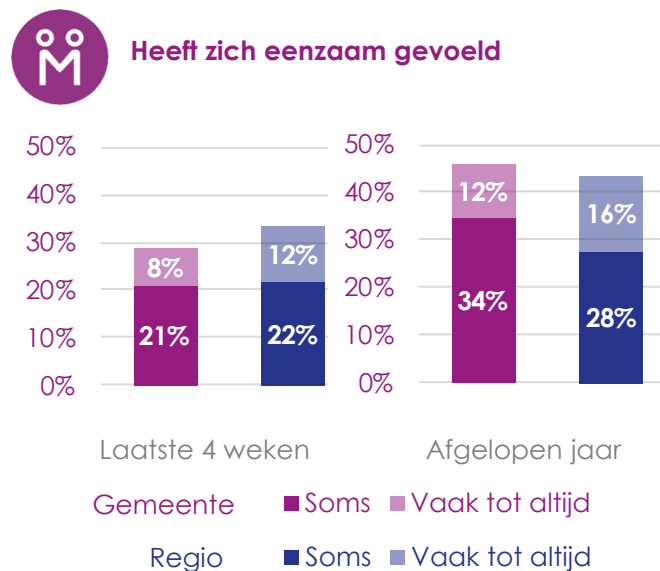
In 2021 geeft **24%** van de jongeren van uw gemeente aan zich (zeer) vaak gestrest te voelen door school of huiswerk. In de regio is dit **38%**. Jongeren op het havo of vwo ervaren deze stress vaker dan jongeren op het vmbo. Andere gebieden waarop jongeren veel stress ervaren zijn: de mening van anderen en de combinatie van alles wat een jongere moet doen.



## Pesten in de regio gelijk gebleven, cyberpesten toegenomen



## Groot deel van de jongeren voelt zich eenzaam



### Suïcide

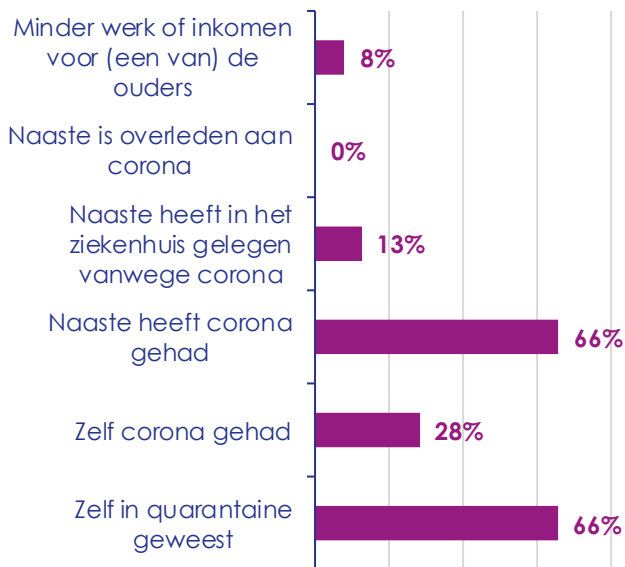
Van de jongeren in uw gemeente heeft **9%** in de laatste 12 maanden vaak tot heel vaak serieus over gedacht een eind te maken aan zijn/haar leven. In de regio is dit **6%**.



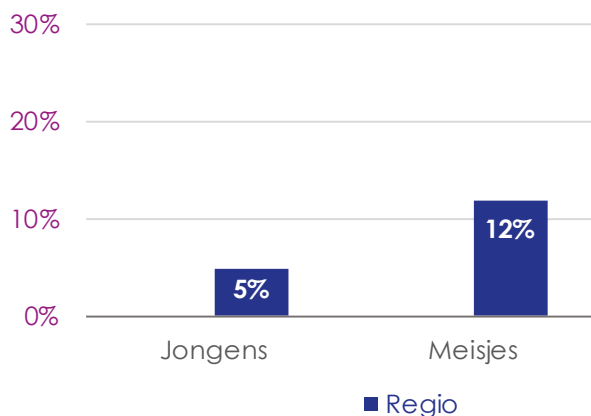
## Wat maakten jongeren mee tijdens de coronaperiode?

Coronamaatregelen zoals lockdowns, sluiting van scholen, digitale lessen en 1,5 meter afstand houden, grijpen diep in op het dagelijks leven van jongeren. Dit geldt ook voor persoonlijke gebeurtenissen die jongeren hebben meegemaakt tijdens de coronaperiode, zoals in quarantaine gaan, het doormaken van corona of ziekte of overlijden van een naaste. De meeste jongeren in uw gemeente (**91%**) hebben zo'n gebeurtenis meegemaakt. Van de jongeren in de regio geeft **23%** aan nog steeds last te hebben van gebeurtenissen die ze hebben meegemaakt in de coronaperiode. In uw gemeente is dit **21%**.

## Wat hebben de jongeren in uw gemeente meegemaakt tijdens de coronaperiode?



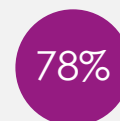
## Verhoogd risico op Posttraumatische stressstoornis



## Impact gebeurtenissen tijdens de coronaperiode

Hoewel voor het merendeel van de jongeren de impact van gebeurtenissen tijdens de coronaperiode beperkt blijkt te zijn, heeft een klein deel van de jongeren posttraumatische stressklachten. De jongeren met deze klachten voelden zich minder vaak gelukkig. Daarnaast ervaren deze jongeren vaker psychische klachten, stress en eenzaamheid, hadden zij vaker suïcidegedachten en vaker extra steun of hulp nodig tijdens de coronaperiode. Jongeren met deze ernstige psychosociale klachten vormen een kwetsbare groep.

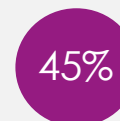
## Tijdens de lockdown:



78%



Kon thuis een plek voor zichzelf vinden als dat nodig was



45%

1,5 m



Vond het gemakkelijk om buiten op 1,5 meter afstand vrienden of familie te ontmoeten

## Zorg en hulp

De meeste jongeren van uw gemeente **89%** geven aan dat zij bij iemand terecht kunnen als ze met een probleem zitten. In de regio is dit **88%**.

In de regio hadden jongeren behoefte aan extra hulp/steun voor:

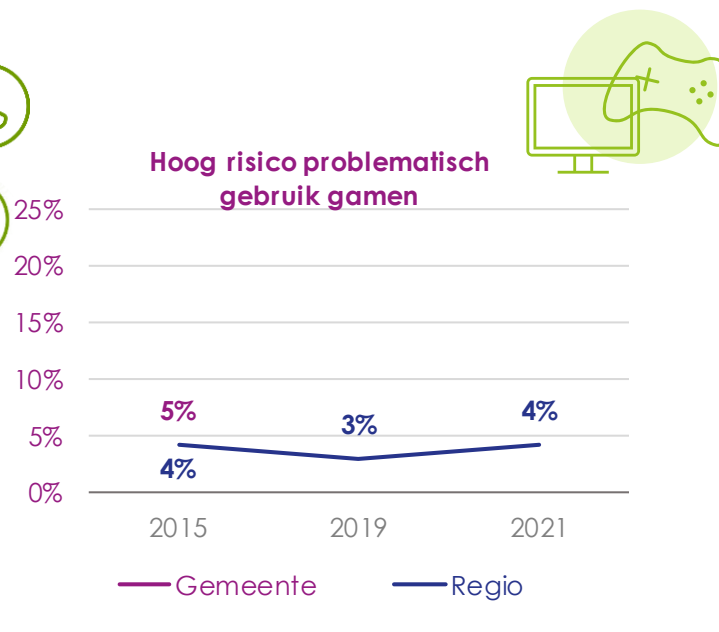
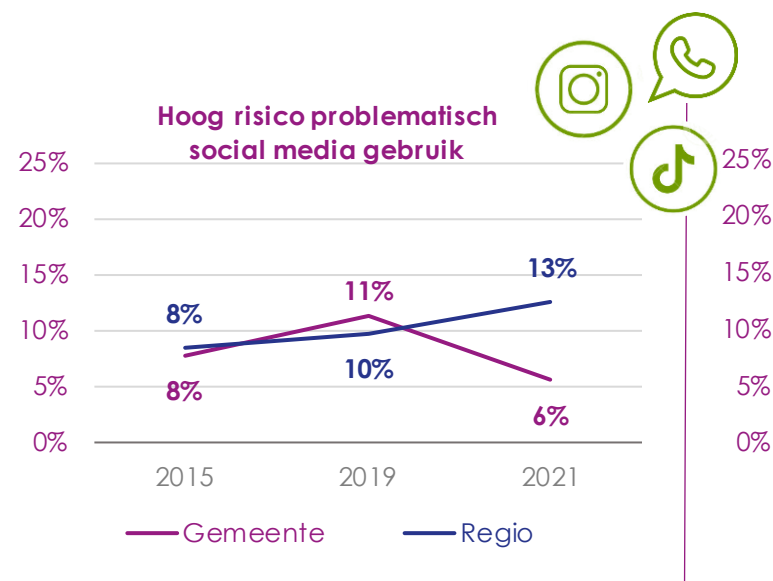
- Hulp bij schoolwerk (**23%**)
- Hulp omdat ze niet lekker in hun vel zaten (**19%**)
- Hulp bij ruzie of problemen met hun ouders (**5%**)
- Hulp bij lichamelijke klachten of pijn (**5%**)



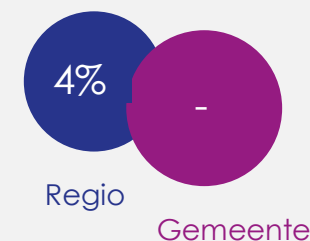
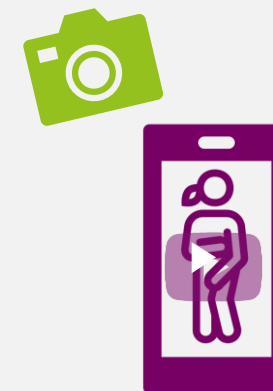
## Zeer lichte stijging risicovol gebruik social media en gamen in de regio

Zeven vragen meten samen het risicovol gebruik van social media, zoals: 'Hoe vaak zeggen anderen dat je minder tijd zou moeten besteden aan social media?' en 'Hoe vaak kom je slaap te kort door social media?'. Vergelijkbare vragen zijn ook gesteld voor gamen. Als jongeren slaap tekortkomen, hun huiswerk afraffelen of zich onrustig voelen wanneer zij geen gebruik kunnen maken van social media, kan dit wijzen op problematisch gebruik. In uw gemeente gaat **6%** op een risicovolle manier om met social media.

Frequent gamen hoeft niet gepaard te gaan met mentale of lichamelijke gezondheidsproblemen. Uit onderzoek van het Trimbos instituut blijkt dat hobbygamers minder vaak roken, blowen en drinken dan niet-gamende jongeren. Jongeren met risicovol gamegedrag hebben wel vaker lichamelijke en mentale gezondheidsproblemen.



## Sexting



**Heeft in de afgelopen 6 maanden een naaktfoto of seksfilmpje van zichzelf aan iemand anders gestuurd**

**Sexting** kan nare gevolgen hebben die jongeren niet altijd kunnen overzien. Op [sense.info](https://sense.info) kunnen jongeren terecht voor hulp en ondersteuning rondom dit onderwerp.

## Verschil tussen jongens en meisjes

Meisjes rapporteren vaker dat zij problemen ervaren door het gebruik van social media dan jongens. Jongens komen daarentegen vaker in de problemen door gamen. Vier op de tien (**42%**) jongens in uw gemeente geeft aan elke dag te gamen.

## Voldoende bewegen tijdens de lockdowns uitdaging voor jongeren?

Het advies voor jongeren is om elke dag minimaal een uur te bewegen. Niet alleen sporten bij een club, maar ook bewegen buiten clubverband, zoals skaten, kranten bezorgen of naar school fietsen, tellen mee. Door de coronacrisis werden veel sportclubs tijdelijk gesloten en vonden veel activiteiten digitaal plaats. Het werd daardoor belangrijker om op eigen initiatief en in de eigen buurt mogelijkheden te vinden om te bewegen.

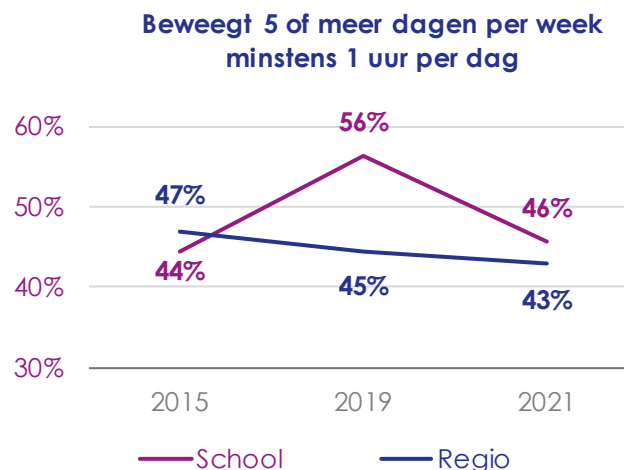
### Tijdens de lockdown:



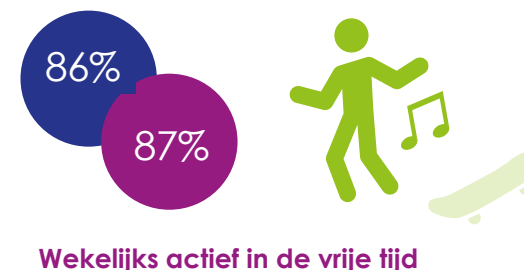
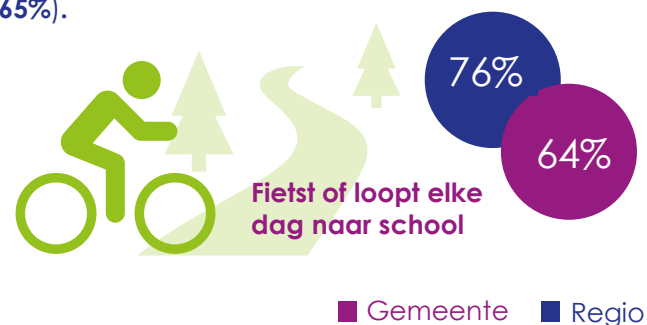
Vond het gemakkelijk om in de buurt te sporten/bewegen. Er is daarbij wel verschil naar onderwijssoort:

	Gemeente	Regio
Vmbo	-	45%
Havo/vwo	60%	49%

In uw gemeente beweegt **46%** op 5 of meer dagen per week minimaal een uur per dag. In de regio nam dit af van **45%** in 2019 naar **43%** in 2021.



Uit de vergelijking van de cijfers van 2019 en 2021 blijkt dat het beweeggedrag van jongeren in de regio niet heel veel is veranderd. Op het havo/vwo gaan jongeren iets vaker lopend of fietsend naar school dan jongeren op het vmbo. Ook sporten zij vaker wekelijks bij een club of sportschool (**76%** versus **65%**).



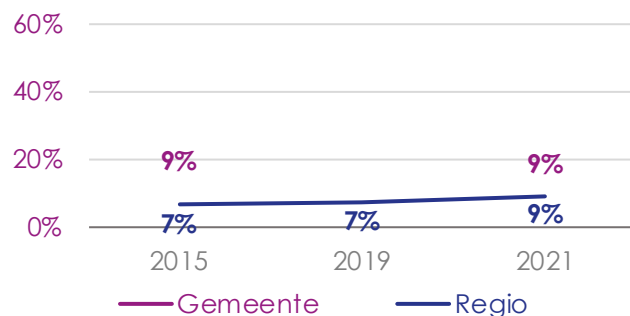
**Werkt 1 dag per week of meer**

	Gemeente	Regio
Klas 2	-	19%
Klas 4	-	55%

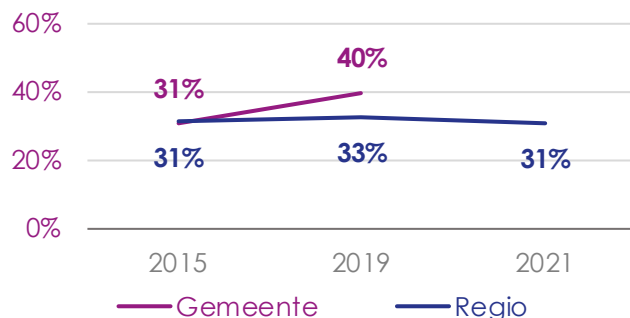
## Alcohol en roken in de regio tussen 2019 en 2021 stabiel



Heeft afgelopen 4 weken alcohol gedronken - klas 2



Heeft afgelopen 4 weken alcohol gedronken - klas 4

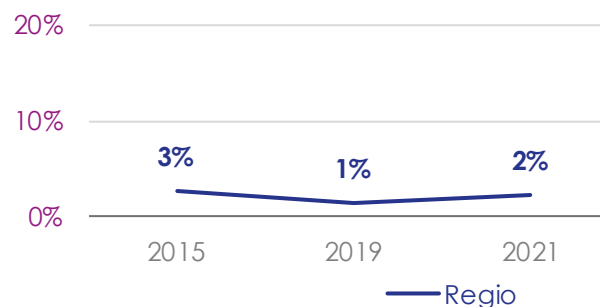


Binge drinken (afgelopen 4 weken)

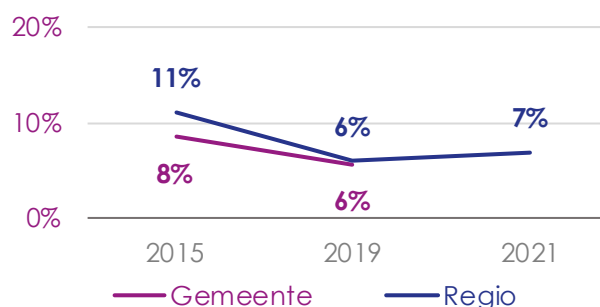
	Gemeente	Regio
Klas 2	12%	9%
Klas 4	-	25%



Rookt (tenminste wekelijks) - klas 2



Rookt (tenminste wekelijks) - klas 4



Er is geen duidelijk effect van corona zichtbaar op roken en het gebruik van softdrugs. Het middelengebruik is bij vierdeklassers hoger dan bij tweedeklassers.



Ooit wiet of hasj gebruikt

	Gemeente	Regio
Klas 2	-	4%
Klas 4	-	16%

Ooit lachgas gebruikt

	Gemeente	Regio
Klas 2	-	3%
Klas 4	-	4%

Ooit harddrugs gebruikt (niet lachgas)

	Gemeente	Regio
Klas 2	-	2%
Klas 4	-	3%

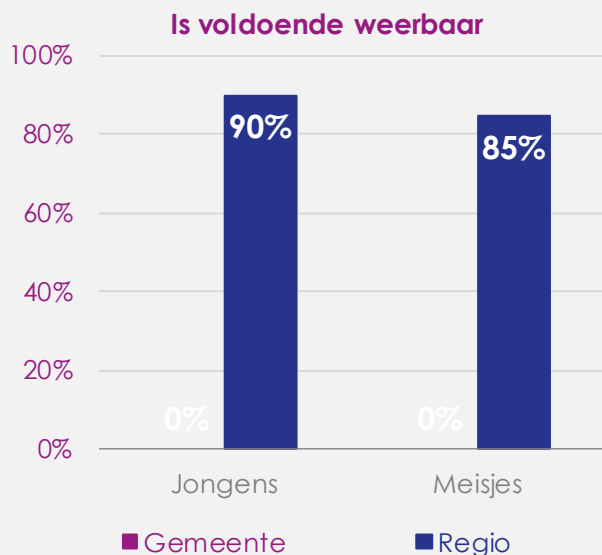
### Op weg naar NIX18 en Rookvrije Generatie

Hoe kunnen we samen voorkomen dat jongeren onder de 18 roken en drinken?

Op [www.nix18](http://www.nix18) en [www.rookvrijegeneratie.nl](http://www.rookvrijegeneratie.nl) vindt u tips voor jongeren, hun ouders en uw gemeente.

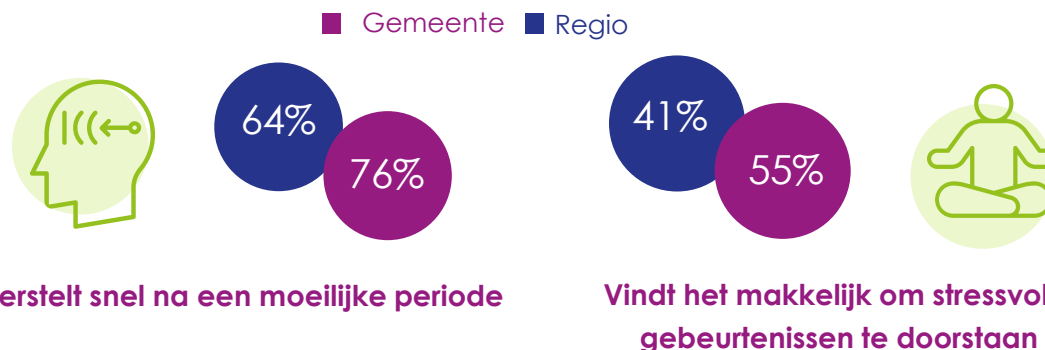
# Weerbaarheid, veerkracht & vertrouwen

## Weerbare jongeren maken gezonde keuzes



Weerbaarheid is de basis voor een goede psychische gezondheid. Weerbare jongeren hebben zelfvertrouwen en kunnen goed voor zichzelf opkomen, met respect voor anderen. Zij kunnen ook, al dan niet na een periode van experimenteren, gezonde keuzes maken ten aanzien van de eigen leefstijl.

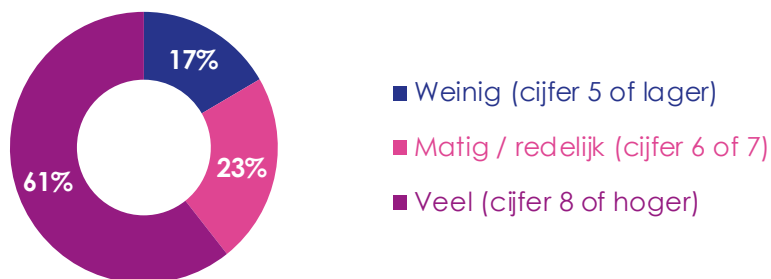
## Vergroten veerkracht belangrijk om impact coronacrisis te beperken



Naast de aandacht voor mogelijke (mentale) gezondheidsproblemen die jongeren kunnen ervaren door de coronacrisis, is het belangrijk om samen met hen te kijken naar mogelijke oplossingen. Het concept van [positieve gezondheid](#) biedt daarvoor aanknopingspunten. Door met jongeren hierover in gesprek te gaan, wordt duidelijk waar hun kracht zit en wat hen helpt om sterker uit een stressvolle of moeilijke periode te komen. Het is belangrijk om de **veerkracht** van jongeren te stimuleren, op een manier die aansluit bij hun belevingswereld.

## Jongeren hebben over het algemeen vertrouwen in de toekomst

### Vertrouwen in de toekomst in uw gemeente

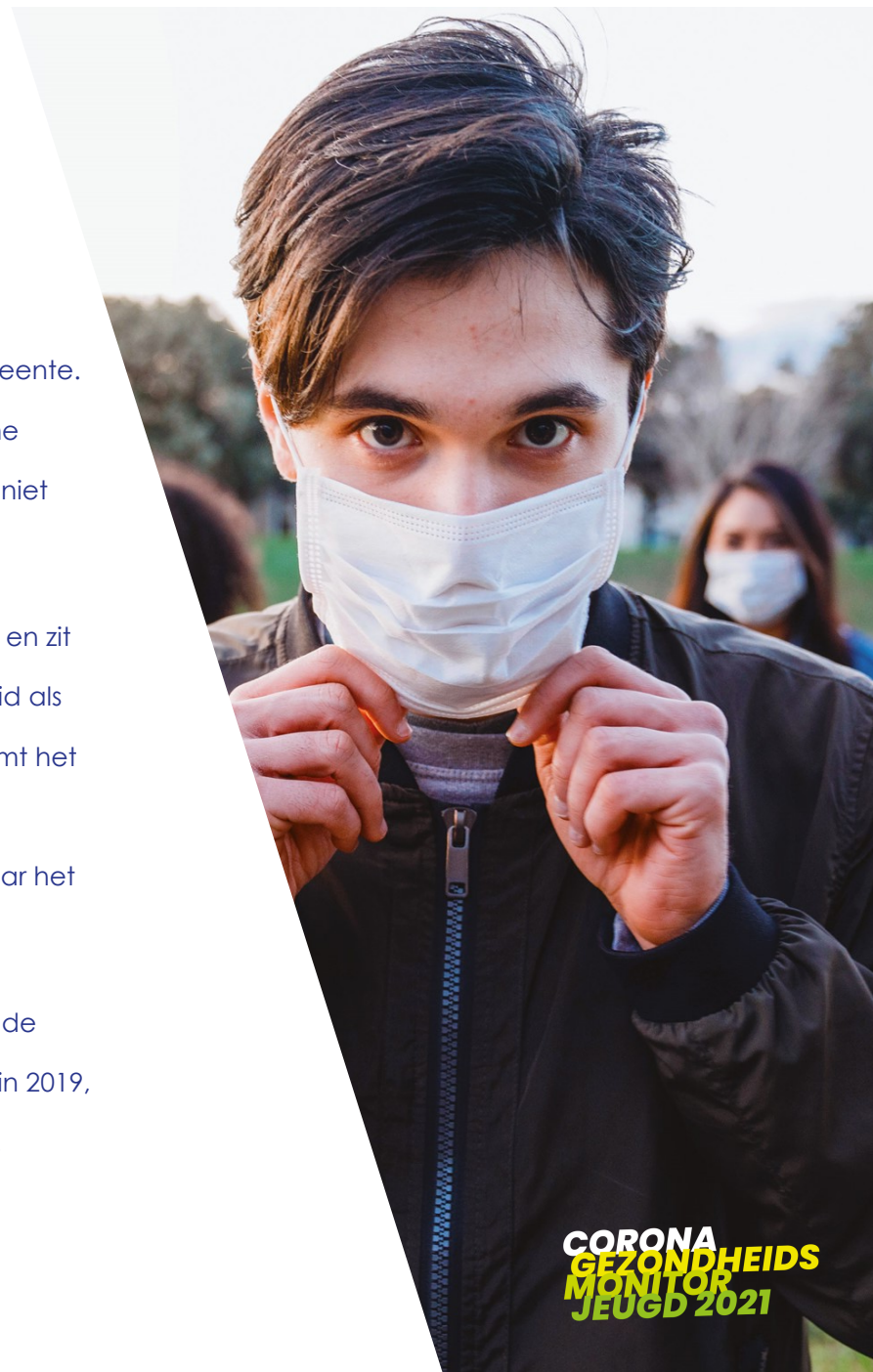


Ondanks de coronacrisis hebben veel jongeren vertrouwen in hun toekomst. In de regio heeft **53%** veel vertrouwen in de toekomst. We zien dat jongens iets vaker vertrouwen in de toekomst hebben dan meisjes. Er is weinig tot geen verschil naar leerjaar en onderwijsniveau.

## Hoe gezond zijn de jongeren in Ridderkerk en wat valt op?

Van uw gemeente hebben **98** jongeren deelgenomen aan het onderzoek. Het gaat om jongeren die woonachtig zijn in Ridderkerk, maar naar school gaan in een andere gemeente. Scholen in Ridderkerk namen niet deel aan het onderzoek. Resultaten zijn door het kleine aantal en aandeel (**11%**) en de selectieve deelname minder betrouwbaar en mogelijk niet representatief voor uw gemeente.

- Het merendeel van de jongeren die meededen met het onderzoek voelt zich goed en zit lekker in zijn/haar vel. Ruim negen op de tien jongeren (**92%**) ervaart hun gezondheid als (zeer) goed. Dit is hoger dan het regionaal gemiddelde (**81%**). Op regioniveau neemt het aandeel jongeren dat de gezondheid als (zeer) goed beoordeeld sinds 2015 af. In Ridderkerk is het aandeel met een goede gezondheid hoger dan in 2019 (**84%**), maar het gaat hier niet om een significant verschil.
- Middelbare scholieren in de regio voelen zich in 2021 ook minder gelukkig dan vóór de coronaperiode, in 2019. Jongeren in Ridderkerk zijn in 2021 iets minder gelukkig dan in 2019, maar ook hier gaat het niet om een significant verschil (**85%** in 2019 en **81%** in 2021).



- Een kwart van de jongeren in uw gemeente (**24%**) heeft een ongunstige score op psychische gezondheid. Dit wijkt niet af van het regionaal gemiddelde (**29%**). Bijna één op de tien (**8%**) jongeren voelt zich in de 4 weken voor het onderzoek vaak tot altijd eenzaam, ook dit is vergelijkbaar met het gemiddelde in de regio (**12%**).
- Jongeren in Ridderkerk hebben wel vaker één of meer ingrijpende gebeurtenissen meegemaakt tijdens de coronaperiode (**91%** versus **77%**). Dit komt vooral doordat ze vaker aangaven dat iemand die belangrijk voor ze is, corona heeft gehad (**66%** versus **47%**). Toch heeft maar een klein deel van de jongeren in de gemeente posttraumatische stressklachten door wat ze meemaakten tijdens de coronaperiode (**1,9%**). Dit is in de regio hoger (**8,5%**).
- Gunstig is dat jongeren in Ridderkerk vaker dan in de regio aangeven makkelijk een stressvolle gebeurtenis door te komen (**55%** versus **41%**). Ook geven ze vaker aan na een moeilijke periode meestal weer snel te herstellen (**76%** versus **64%**).
- Het aandeel dat aangeeft een goede relatie te hebben met hun ouders is in 2021 hoger dan in 2019 (**56%** versus **49%**). Dit is geen significante toename, maar wel fors hoger dan het gemiddelde van de regio. In de regio daalde het aandeel jongeren met een goede relatie met hun ouders juist van **43%** in 2019 naar **35%** in 2020. Net als in de regio kan bijna negen op de tien jongeren met problemen bij iemand terecht. Eenzelfde aandeel is voldoende weerbaar (**90%**).

Het aantal jongeren dat deelnam aan het onderzoek is te klein voor voldoende betrouwbare uitspraken over jongeren van klas 2 en klas 4 apart. Bij middelengebruik verschilt het gebruik aanzienlijk tussen tweedeklassers en vierdeklassers. Toch wordt hier voor Ridderkerk een gemiddelde gegeven van alcoholgebruik en roken omdat cijfers over dit onderwerp anders ontbreken in dit rapport en op deze manier toch een indicatie kan worden gegeven.

- Van de jongeren in Ridderkerk heeft **22%** in de vier weken voorafgaand aan het onderzoek alcohol gedronken. Dit is vergelijkbaar met het gemiddelde van de regio (**20%**). Het aandeel dat wekelijks of vaker rookt, is **4,5%** en ook vergelijkbaar met het regionaal gemiddelde (**4,7%**).
- In de regio nam het ooit gebruik van lachgas tussen 2019 en 2021 af (**6,2%** versus **3,7%**) en het ooit gebruik van wiet licht toe (**7,7%** versus **9,1%**).
- Het percentage jongeren in uw gemeente dat op minstens 5 dagen één uur of meer beweegt (**46%**), is vergelijkbaar met de regio (**43%**). In Ridderkerk lijkt er sprake te zijn van een afname ten opzichte van 2019 (**56%**), maar het gaat niet om een significante daling. Jongeren die in Ridderkerk wonen maar elders naar school gaan, lopen of fietsen minder vaak naar school (**64%** versus **76%**). De helft van de jongeren (**50%**) heeft een bijbaan en werkt minimaal 1 keer per week. Dit lijkt hoger dan het gemiddelde in de regio (**37%**), maar is net geen significant verschil.



# Contact

Heeft u nog vragen over het onderzoek? Neem dan contact op met **team onderzoek** via [gezondheidsmonitor@rotterdam.nl](mailto:gezondheidsmonitor@rotterdam.nl).