

**REDENGEVENDE  
BESCHRIJVING**

**RIDDERKERK**

**RIJKSSTRAATWEG  
99, 101 EN GEDENK-  
TEKEN**

**JOHANNES POSTSCHOOL**

**MAART 2021**



## COLOFON

In opdracht van:  
Gemeente Ridderkerk

Uitgevoerd door:  
Stichting Dorp, Stad en Land  
Adviseurs ruimtelijke kwaliteit  
Groothandelsgebouw  
Stationsplein 45  
3001 GC Rotterdam  
010 280 9445  
[www.dorpstadenland.nl](http://www.dorpstadenland.nl)  
[info@dorpstadenland.nl](mailto:info@dorpstadenland.nl)

Datum: maart 2021

*Teksten, foto's en kaarten zijn gemaakt door Dorp, Stad en Land, tenzij anders vermeld.*

*© Dorp, Stad en Land 2021*



Chr. School Rijsoord Joh. Post. Bron: Stichting Oud Ridderkerk, nr. 2312.015.006

## INLEIDING

In 2019-2021 heeft Dorp, Stad en Land de cultuurhistorische waarden onderzocht van landschap, stedenbouw en bouwkunst in het buitengebied van Ridderkerk. Het buitengebied vormde het derde en laatste deel van een reeks onderzoeken waarmee het gehele grondgebied van de Gemeente Ridderkerk is onderzocht. Elk onderzoek resulteerde in een cultuurhistorische waardenkaart die een uitwerking is van het Erfgoedbeleid Ridderkerk 2013 en de basis vormt voor de vertaling van het beleid naar het bestemmingsplan/omgevingsplan. Dorp, Stad en Land adviseerde voor de zeer hoog gewaardeerde panden een mogelijke aanwijzing als gemeentelijk monument te onderzoeken. Hierop volgend heeft de gemeente Ridderkerk aan Stichting Dorp, Stad en Land opdracht gegeven om voor Rijksweg 99 en 101: de onderwijzerswoning en school, en het gedenkteken, een redengevende beschrijving op te stellen ten behoeve van een mogelijke aanwijzing tot gemeentelijk monument. Dorp, Stad en Land hoopt met deze beschrijving te kunnen bijdragen aan behoud van een cultuurhistorisch waardevol pand, dat een belangrijke gebeurtenis markeert in de geschiedenis van Nederland.

## WERKWIJZE

De betreffende locatie is in 2019 vanaf de openbare weg gefotografeerd. Daarnaast is gebruik gemaakt van openbare bronnen zoals Google Streetview, Bing Maps, BAGviewer, Topotijdreis, Funda, gemeentelijke bouw dossiers en de fotodatabank van Stichting Oud Ridderkerk en Rezoord.nl. Op basis van bovengenoemd beeldmateriaal is het pand van een cultuurhistorische waardering voorzien.

De waardering van cultuurhistorie is gebaseerd op criteria die genoemd zijn in het document 'Rekening houden met cultuurhistorische waarden' (Rijksdienst voor het Cultureel Erfgoed, juni 2012).

Deze criteria zijn: zichtbaarheid, relatie met historische gebeurtenissen, gaafheid, conservering, zeldzaamheid, samenhang en context, betekenis voor de kennis over het verleden, representativiteit. De criteria zijn door Dorp, Stad en Land gerangschikt op volgorde van belangrijkheid en voorzien van een toelichting ten behoeve van de toepassing en transparantie van de waardering van de elementen:

1. Ontstaansgeschiedenis: herkomst, relatie met historische gebeurtenissen, betekenis voor de kennis over het verleden.
2. Samenhang en context: ensemblewaarde, relatie met omgeving zowel fysiek als functioneel.
3. Zichtbaarheid: beleefbaarheid en invloed op de ruimtelijke kwaliteit van de omgeving.
4. Zeldzaamheid: hoe uniek is het: lokaal, regionaal, nationaal.
5. Representativiteit: is het een voorbeeldig exemplaar van een type?
6. Conservering: technische kwaliteit, staat van onderhoud.

De waardering en korte beschrijving uit het rapport Ridderkerk Buitengebied vormt de basis voor het opstellen van een nieuwe en nader uitgewerkte redengevende beschrijving. De zichtbare situatie vanaf de openbare weg is beschreven aan de hand van Google Streetview en beschikbaar fotomateriaal van eerder veldwerk. Het object is beschreven aan de hand van de termen voor, achter, links en rechts, gerelateerd aan de voorgevel van de woning en de school. Niet waardevolle elementen zijn cursief in de tekst aangegeven. Het expliciet beschreven groen is meebeschermd; het draagt bij aan het monumentale karakter en is kenmerkend voor het object. Een nader locatiebezoek en archiefonderzoek maakten geen deel uit van de opdracht.

## RIJKSSTRAATWEG 99, 101 EN GEDENKTEKEN

Oorspronkelijke functie:	Onderwijzerswoning met 1e Christelijke lagere school met den Bijbel (sinds 1964 Johannes Post-school) en speelplaats
Huidige functie:	Woning en museum met buitenruimte en gedenkteken
Bouwstijl:	Traditionele baksteenarchitectuur met eclectische invloeden en invloeden uit de Jugendstil
Bouwjaar:	School 1889, woning ca. 1920, verbouw en aanbouw school 1939, 2007 Planetarium

### Omschrijving:

WOONHUIS met voortuin gelegen aan de Rijkstraatweg, op samengestelde plattegrond met risalerend linker bouwdeel. Samengesteld dak, links eenlaags met zadeldak en nok evenwijdig aan de weg, rechts tweelaags met zadeldak en nok haaks op de weg. Rechter voorzijde trapeziumvormige erker met balkon en balkonhek. *Recente eenlaagse aanbouwen (1982) tegen linker zijgevel vallen niet onder de bescherming.*

SCHOOL gelegen achter de onderwijzerswoning. In oorsprong vermoedelijk een drieklassige school met aan één zijde een centrale gang. Nu twee parallel aan elkaar gelegen volumes op een rechthoekige plattegrond, nok haaks op de Rijkstraatweg. Eén bouwlaag met een mansardekap (vernieuwd) en zadeldak. Aanbouw uit 1939 bestaande uit een drielaags rechthoekig bouwvolume met plat dak haaks op de school, die inkapt in het doorlopende zadeldak, een bredere aanbouw onder doorgezet zadeldak met dakschild, met links daarvan een eenlaags aanbouw met plat dak.

*Planetarium uit 2007 valt niet onder de bescherming.*

De achter de school gelegen tuin grenst aan de Waal.

GEDENKTEKEN: herdenkingsmonument voor de capitulatie. Getrapt plateau met opschrift: "een volk dat zijn verdediging verwaarloost zet zijn vrijheid op het spel". Daarop staande steen met bronzen plaquette met opschrift:

"buigend voor de Duitse overmacht ondertekende Generaal H.G. Winkelman opperbevelhebber van land- en zeemacht in dit gebouw op 15 mei 1940 de capitulatie-overeenkomst".

### Gevels:

WOONHUIS: De gevels zijn gemetseld in een rode baksteen in kruisverband met uitspringende, gepleisterde witte plint.

Voorgevel linker bouwdeel beëindigd door een bakgoot op gootklossen en rechter bouwdeel puntgevel met windveren. Gevelopeningen aan de bovenzijde onder een getrapt gedecoreerde stenen latei. Onderzijde vensters voorzien van geglazuurde dorpelstenen. Zijgevels zijn vergelijkbaar met de voorgevel. Achterzijde gaat grotendeels schuil achter voormalig schoolgebouw.

SCHOOL: De gevels zijn gemetseld in een rode baksteen in kruisverband met gepleisterde plint. De voorgevel heeft een horizontaal karakter, dit wordt benadrukt door de horizontale banden van lichtgele verblendsteen, ter hoogte van de tussendorpel en bovendorpel van de vensters. In de gevel zes vensteropeningen die per twee geclusterd zijn. Aan de bovenzijde van



Kadastrale situatie. Bron: Kadaster.nl (BAG viewer)



Woonhuis met achtergelegen school. Bron: gemeente Ridderkerk



Woonhuis gezien vanaf de Rijksstraatweg. Rechts herdenkingsmonument voor de capitulatie

## RIJKSSTRAATWEG 99, 101 EN GEDENKTEKEN (VERVOLG)

de vensters anderhalfsteens strekken. Aan de onderzijde schuin gemetselde waterslagen. Verdiepte entreepartij onder getoogde doorgang met getrappt siermetselwerk. Entreeportaal met (naar de situatie van 1939 gereconstrueerde) lambrisering van oranje (rand) en gele (opvulling) tegels, die de hoek is omgezet. Anderhalfsteens strek boven bovenlicht. Bakgoot op geprofileerde gootklossen. Rechter zijgevel aan het zicht onttrokken door aanbouw uit 1939. Linker zijgevel met bouwsporen van zadeldak, deels gepleisterde gevel met sierankers en in de top een vensteropening. Dakrand voorzien van windveren. Achtergevel met gevelsprong ter hoogte van de aanbouw uit 1939. Eén smal en drie grote vensterpartijen onder hoge latei. Aanbouw uit 1939 opgetrokken in een rode baksteen met hoge plint van donkere rode steen, in kruisverband. Voorgevel drielaagse aanbouw blind uitgevoerd op de begane grond (voormalige entree dichtgezet) en daarboven vensteropeningen. Gevelopeningen rechter zijgevel onder (doorlopende) latei. Markante uitgemetselde schoorsteen. Gevelbeëindiging van één- en drielaags volume met eenvoudige daktrim. Aanbouw onder schilddak met overstek en bakgoot. Achtergevel aanbouw eveneens met groot venster onder latei.

### Vensters/deuren:

**WOONHUIS:** In de voorgevel vensters met houten kozijnen, vaste tussenstijl en bovenlicht. Linker deel met één driedelig venster met bovenlichten. Entree met originele houten deur onder luifel en vensters aan weerszijden met geelkleurig glas. Verdieping met balkondeuren met ongedeeld bovenlicht en zijlichten met voorhangend bovenlicht. Linker en rechter zijgevel gelijke vensters als voorgevel, beiden één driedelig venster op de begane grond en één recent *klepvenster* in de rechter zijgevel op de verdieping. Glas van vensters vervangen.

**SCHOOL:** Voorgevel met meerdere grote samengestelde vensters in houten kozijnen, driedelige venster-indeling, 24-ruits (vensterindeling gereconstrueerd), zorgen voor veel lichtinval in de lokalen. Centrale ingang via twee houten paneeldeuren met hoog bovenlicht met roedeverdeling. In linker zijgevel een keperboogvenster met persiennes en driedeling in bovenlicht. Achtergevel vensters met zes- en negenruits verdeling (raamindeling gewijzigd).

Aanbouw uit 1939 met zesruits vensters in het hoge volume en *twee recente vensters* boven elkaar in de voorgevel. Aanbouw met schilddak met negenruits vensters (indeling gewijzigd). Eenlaagse aanbouw met tweedelige vensters (indeling gewijzigd) en *recente entree*.

### Dak:

**WOONHUIS:** Dak gedekt met rode tuile du nord dakpannen. Linker deel aan zowel voor- als achterzijde voorzien van aangekapte dakkapel en dakvensters. Houten windveren en bakgoten op geprofileerde consoles.

*Recente dakdoorvoeren.*

**SCHOOL:** *Mansardekap* met grijs gesmoorde kruispan, meerdere nieuwe *dakramen*. Kapvorm gewijzigd (oorspronkelijk zadeldak).

Gang onder plat dak. Evenwijdig volume met zadeldak met een gesmoorde gegolfde friese pan. Aanbouw uit 1939 met platte daken en deels voortzetting zadeldak eindigend in een dakschild, gedekt met grijs gesmoorde oude holle pannen. Breder volume onder schilddak met overstek en lagere bakgoot dan hoofdvolume.



Voorgevel en linker zijgevel woonhuis



Voorgevel school. Bron: Stichting Oud Ridderkerk, nr. 1911.003.048



Achtergevel school, met links aanbouw uit 1939

## RIJKSSTRAATWEG 99, 101 EN GEDENKTEKEN (VERVOLG)

### Interieur:

**WOONHUIS:** Op de begane grond is de deur naar de school van belang, stucplafond in hal, geprofileerde raam- en deurkozijnen en paneeldeuren.  
**SCHOOL:** Op de begane grond zijn verschillende architectonische en historische elementen aanwezig die herinneren aan het gebruik als basisschool, zoals hoge plafonds (voor voldoende lichtinval) met kenmerkende vakverdeling van latten, lijstwerk in de klaslokalen, geprofileerde omlijsting van de kozijnen en haakjes met nummertjes (kapstokken) in de gang. De oorspronkelijke hoofdstructuur van een gang aan één zijde met de 3 klaslokalen is behouden gebleven. Tevens twee glas-in-lood bovenlichten boven doorgangen met de wapens van Ridderkerk en Rijsoord.

### Architect:

Woonhuis en school onbekend. Verbouw en aanbouw school 1939 door M.C. Stans.

### Bijgebouwen/hek:

*Planetarium en overige bijgebouwen zonder waarde. Recente erfafscheiding (hekwerken en tuinmuur).*

### Bijzonderheden:

Op 15 mei 1940 werd in de Christelijke school de capitulatieovereenkomst getekend, door Generaal Winkelman van het Nederlandse leger. Het leger capituleerde nadat Rotterdam door de Duitsers gebombardeerd was. Deze historische gebeurtenis vormde de aanleiding om de school in 1964 te hernoemen naar de verzetsheld Johannes Post (1906-1944), die gewapend verzetsleider was en een belangrijke rol had in de Landelijke Knokploegen. Op het adres staat een replica (ca. 2006) van het borstbeeld van Generaal H.G. Winkelman uit 1953 van Marian Gobius.

### Groenaanleg:

Groen karakter voortuin woonhuis en waterzijde. Boom speelplaats. Buitenruimte van belang als voormalige speelplaats behorende bij de school.

### Cultuurhistorische waarden:

Het woonhuis, de school en het gedenkteken zijn van zeer hoge nationale historische betekenis met zeer hoge herinneringswaarde als plek van een belangrijke historische gebeurtenis in de geschiedenis van Nederland. Op deze locatie gaf het Nederlandse leger zich over aan Duitsland. In de school werd op 15 mei 1940 de capitulatie overeenkomst getekend. Deze gebeurtenis markeert het startpunt van de bezetting van Nederland: de Tweede Wereldoorlog.

Van hoge ensemblewaarde zowel vanwege de functionele (religieuze) en sociaalmaatschappelijke samenhang van de woning en de school onderling als met de naastgelegen Gereformeerde kerk en pastorie op nummer 97. Ondanks wijzigingen van lokale architectonische waarde met enkele gave details in zowel exterieur als interieur. Tevens van belang vanwege de gebruikshistorie als basisschool, de grotendeels behouden interne schoolstructuur en karakteristieke hoge klaslokalen.

De museale collectie en opstelling van klaslokaal en de capitulatie zijn inhoudelijk en contextueel van belang. Vanwege het roerende karakter maken beiden echter geen onderdeel uit van deze beschrijving.

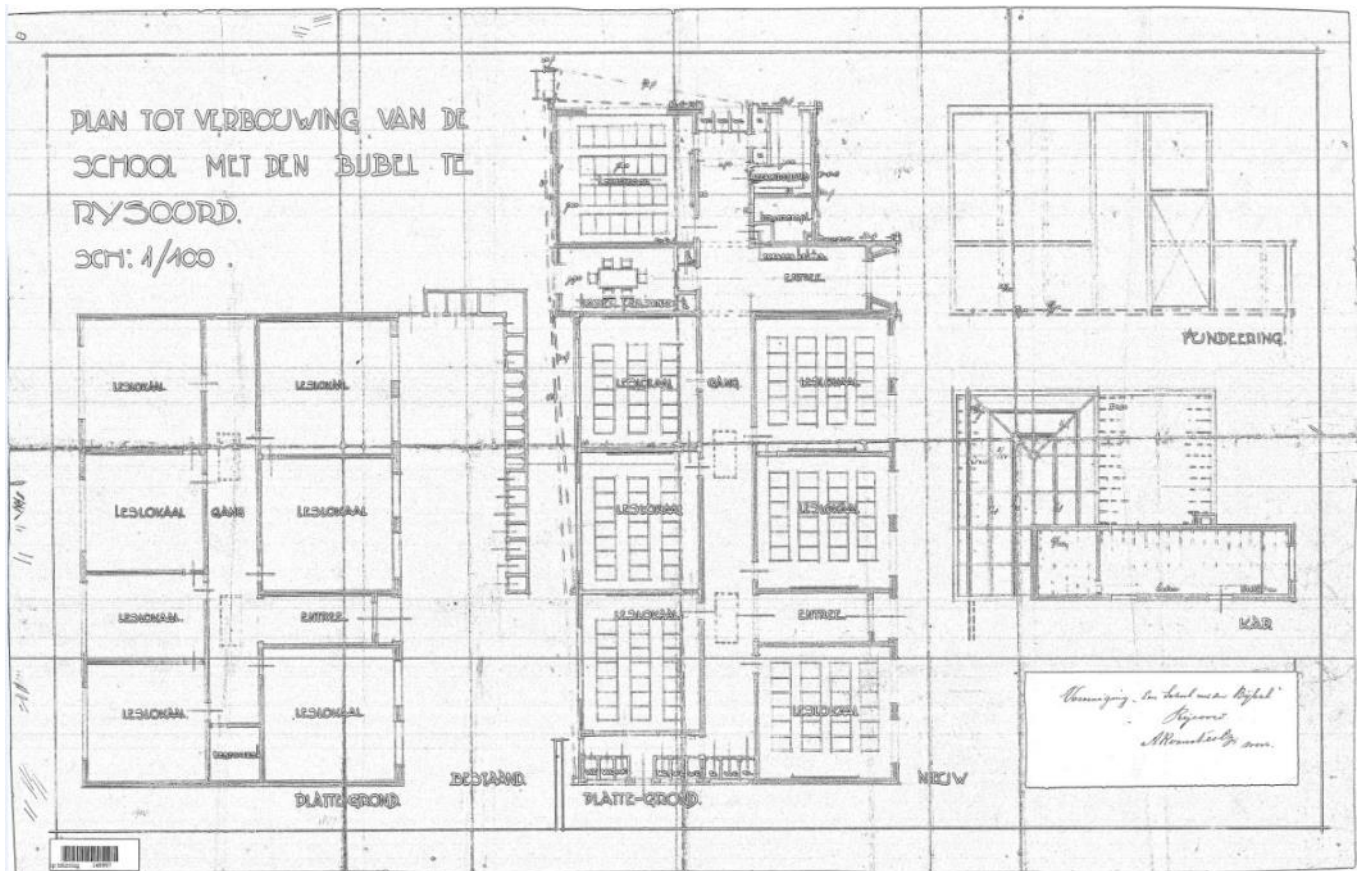




Generaal Winkelman verlaat het schoolgebouw na het tekenen van de capitulatie op 15 mei 1940. Bron: Wikipedia



Interieur schoolgebouw. Bron: Gemeente Ridderkerk



Plattegrond bestaand en nieuw verbouwing 1939. Bron: Archief Bouw- en Woningtoezicht gemeente Ridderkerk.

