



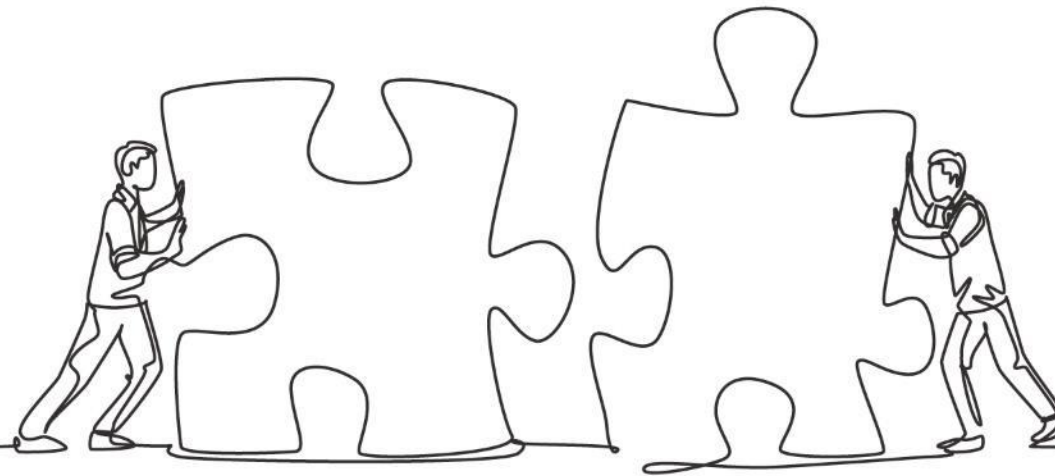
Bruto Lokaal Product & Brede Welvaart



Gemeente Ridderkerk

Pilotresultaten van het in kaart brengen van de **economische waarde van gemeente Ridderkerk** in relatie tot het ecologische en sociale domein, ter ondersteuning van het regionaal economisch beleid vanuit **Brede Welvaartsperspectief**.

Juni 2023



In deze rapportage

Vind je de resultaten van de **pilot Bruto Lokaal Product & Brede Welvaart**, een samenwerkingsproject tussen Stichting CLOK, Rienstra Beleidsonderzoek en Beleidsadvies BV en 17 deelnemende pilotgemeenten tussen december 2022 en juni 2023.

In deze pilot stellen we de vraag centraal: Welke economische waarde kunnen we toekennen aan gemeenten in relatie tot het sociale en ecologische domein? Met daarbij als vervolgvraag: Hoe kunnen we met deze waarde-informatie ondersteuning bieden aan economisch beleid vanuit Brede Welvaartsperspectief?

Met Brede Welvaart als startpunt genomen kijken we naar het Bruto Lokaal Product als kengetal voor de waarde van de economie om vervolgens de vertaalslag te maken naar ondersteuning van economisch beleid in uitvoering vanuit de dagelijkse EZ-praktijk.

1

Hoe gebruik je Brede Welvaart als EZ'er?

Een korte introductie hoe het begrip Brede Welvaart jou als EZ'er kan helpen om domein-overstijgende maatschappelijke onderwerpen in één analysemodel te vatten.

2

Bruto Lokaal Product en bevindingen uit de pilot

Het kengetal voor toegevoegde economische waarde: Bruto Lokaal Product + een overzicht van bevindingen over welke kenmerken het meest significant bijdragen aan de hoogte van het BLP.

3

Data en benchmarks toegepast in de beleidspraktijk

Een samenvattende factsheet met de belangrijkste opgehaalde en berekende data van gemeente uit de pilot toegepast op de meest urgente 'afruil'-situaties. Overwegingen voor economisch beleid ter bevordering van de Brede Welvaart.



Bijlagen: BLP & Brede Welvaartsdata

Tabellen en overzichten met alle verzamelde Brede Welvaartsdata en benchmarks, het berekende Bruto Lokaal Product en overige doorrekeningen en tabellen als verdiepingsslag.

1

Hoe gebruik je Brede Welvaart Als EZ'er?

Een korte introductie hoe het begrip Brede Welvaart je kan helpen om domein-overstijgende maatschappelijke onderwerpen in één analysemodel te vatten, en hoe je economie hierin kan positioneren.

Introductie Brede Welvaart

Brede Welvaart als dynamisch analysemodel om domein-overstijgende beleidsonderwerpen vormt te geven

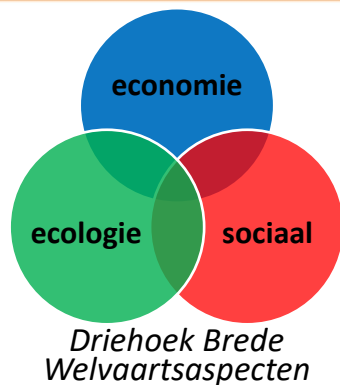
De 'jaren 20' van deze 21e eeuw tekenen zich tot dusver als een periode van grote maatschappelijke, politiek-economische en ecologische veranderingen. Ook Nederland is hier geen uitzondering op. Trends en ontwikkelingen op het gebied van materiële welvaart, subjectief welzijn, gezondheid, arbeid, wonen, sociale zekerheid, veiligheid en milieu verhouden zich steeds meer op het snijvlak van verschillende beleidsdomeinen die zowel op nationaal, regionaal als op lokaal niveau grote invloed uitoefenen. Eén term die alles wat we in Nederland van waarde achten tracht te vatten binnen deze domeinen is het begrip: Brede Welvaart.

Brede Welvaart is een relatief nieuw begrip dat van origine afstamt van de Verenigde Naties' Sustainable Development Goals en het begrip *People, Planet, Profit* (later veranderd naar *Prosperity*), en vaak als alternatief op het BBP wordt gepositioneerd. Dit omdat Brede Welvaart in tegenstelling tot het BBP meer dan alleen de toegevoegde economische waarde als maatstaf voor welvaart meet. Steeds meer kennisinstituten hanteren dit begrip. Zo brengt het CBS al een tijd Brede Welvaartsdata uit, heeft de Rabobank in samenwerking met de Universiteit Utrecht een 11-delige Brede Welvaartsindicatoren -index omschreven en is het inmiddels standaardprocedure voor de SER om in termen van Brede Welvaart de Nederlandse regering en parlement te adviseren.

Steeds vaker wordt het begrip Brede Welvaart gebruikt om complexe maatschappelijke beleidsonderwerpen aan te snijden. Binnen de verschillende interpretaties op Brede Welvaart valt er als rode draad op te merken dat het gaat om drie pijlers van waarden die elkaar in balans moeten houden: de **sociale**, **economische** en **ecologische** waarden. Deze drie waarden die, afhankelijk van de context, elkaar zowel kunnen versterken als tegenwerken bieden de mogelijkheid om domein-overstijgende beleidsonderwerpen in één analysemodel te vatten.



Hoe gebruik je Brede Welvaart in gemeentebeleid?

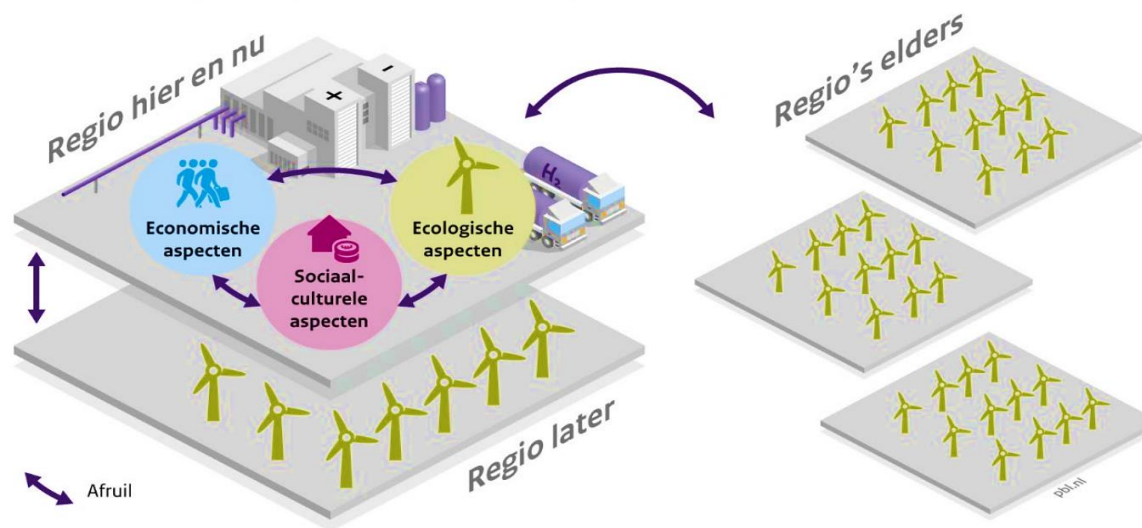


Brede Welvaart: Driehoek van Waarden

Zoals gezegd gaat het bij Brede Welvaart om drie pijlers van waarden die elkaar in balans moeten houden: de **sociale**, **economische** en **ecologische** waarden. De SER omschrijft deze driedeling als volgt: *Ecologie*, over klimaatmitigatie, biodiversiteitsherstel en leefomgeving, *Sociaal*, over bestaanszekerheid, participatie, kwaliteit van werk en een wendbare & inclusieve arbeidsmarkt, en *Economie*, over verdienvermogen, macro-economische stabiliteit en innovatief bedrijfsleven¹. Dit maakt het begrip Brede Welvaart een analysemiddel met potentie om ontwikkelingen en de beleidskeuzes die daaraan ten grondslag liggen integraal vanuit gemeenten te benaderen.

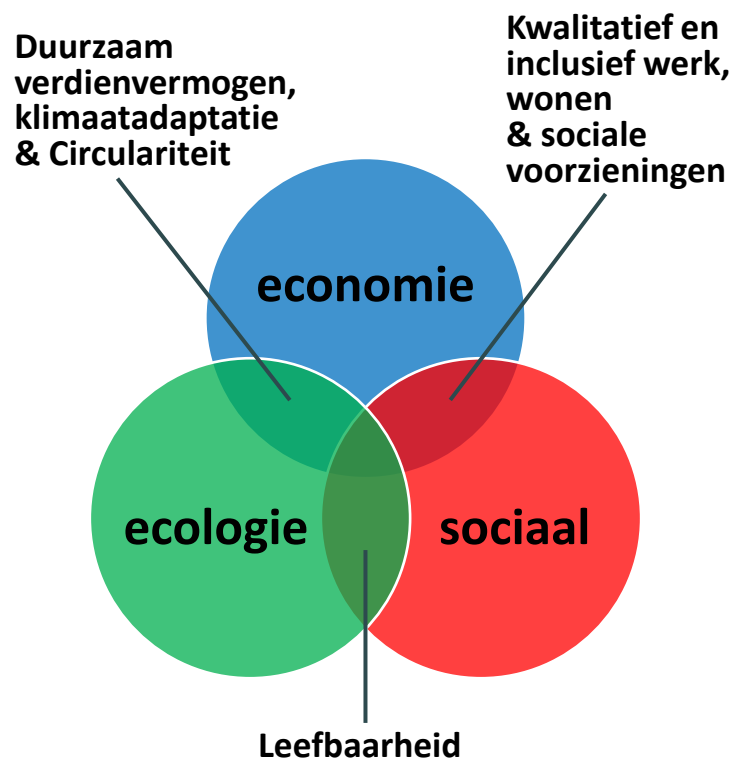
Door middel van Brede Welvaart kan in kaart gebracht worden welke 'trade-offs' er gemaakt moeten worden als het gaat om aandacht en investeringen om bepaalde veranderingen in een zo positief mogelijke richting te sturen. Deze 'trade-offs', of **afruilmogelijkheden**, kunnen op drie manieren benaderd worden:

- een afruil tussen de drie pijlers: **economie, sociaal & ecologie**;
- een tijdsgebonden afruil: korte- versus lange termijnkeuzes;
- een plaatsgebonden afruil: hier versus elders (met name ook van belang in regionale/provinciale afwegingen).



Bron: PBL

Lokale economie (en EZ) als onderdeel van de Brede Welvaart van de gemeente



De waarde van EZ positioneren door middel van Brede Welvaart

Met name vanuit **afdelingen EZ** kan Brede Welvaart gebruikt worden om het belang van economie op een afgewogen manier te positioneren naar aangrenzende gemeenteafdelingen als het sociaal- en ruimtelijk domein. Dit is nodig. Een groot deel van deelnemende gemeenten in de pilot gaf aan behoefte te hebben om aan collega's van andere afdelingen en bestuurders het gezamenlijk belang in doelstellingen en een integrale aanpak in de weg daarnaartoe duidelijk te maken.

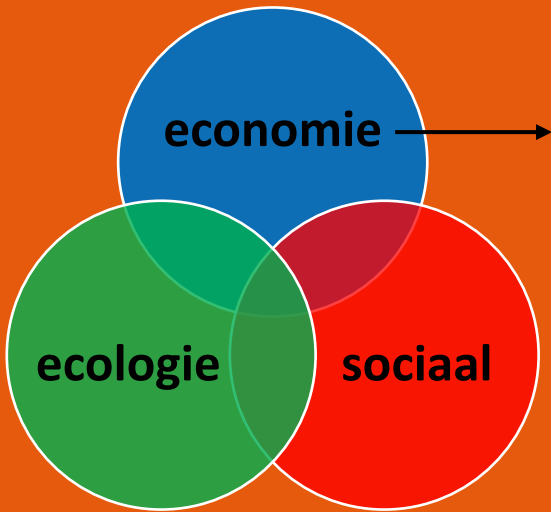
Door middel van Brede Welvaart kan **de waarde van de lokale economie** voor de sociale en ecologische pijler ook inzichtelijk worden gemaakt voor mensen van buiten de afdeling EZ. Hier links zijn de relevante onderwerpen gepositioneerd die op de snijvlakken van de drie domeinen liggen. Hieronder staat nog wat duidelijker omschreven waarom economie zo belangrijk is:

Korte omschrijving: waarde economie (te gebruiken als inspiratie voor o.a. beleidsdocumenten): *Economische vitaliteit is een belangrijke drijvende kracht achter een goed leefklimaat. De economie biedt werkgelegenheid en daarmee bestaanszekerheid voor inwoners. Werken waar je woont draagt bij aan de verbondenheid met de gemeente. Dit geldt zowel voor inwoners als ondernemers die samen het draagvlak vormen voor de winkels, evenementen, sport- en cultuurvoorzieningen binnen de gemeente. Daarnaast zorgen onze bedrijven voor stage- en opleidingsplaatsen en dragen bij aan maatschappelijke opgaven, zoals digitalisering, diversiteit, energietransitie en duurzame mobiliteit. Tot slot zorgen belastingen uit werk en consumptie ervoor dat onze (sociale) voorzieningen betaalbaar blijven en transities gefinancierd kunnen worden.*

2

Bruto Lokaal Product en bevindingen uit de pilot

De toegevoegde waarde van economie voor de Brede Welvaart van de gemeente of regio kan gevat worden in het kengetal Bruto Lokaal Product. Na de hoogtes van het BLP voor de deelnemende pilot-gemeenten te hebben vertoond geeft dit hoofdstuk nog een overzicht van bevindingen over welke kenmerken het meest significant bijdragen aan de hoogte van het BLP.



Bruto Lokaal Product

Het kengetal Bruto Lokaal Product is de graadmeter van de economische pijler van de Brede Welvaart: **De totale toegevoegde waarde van alle economische activiteiten die binnen de gemeentegrenzen worden gecreëerd.**

Het **Bruto Lokaal Product** wordt bepaald door verschillende kenmerken:

Sociaal-economische kenmerken:
Over samenstelling sectorstructuur, werkgelegenheid, arbeidsparticipatie, forensisme, de balans tussen werk en wonen, kwetsbaarheid van de economie (met name door specialisatiegraad, vermogen en schulden).

Ruimtelijke kenmerken:
Over verstedelijking en agglomeratie, de waarde van werklocaties en het platteland.

Demografische kenmerken:
Over bevolkingssamenstelling: migranten, jongeren en ouderen, en opleidingsniveau.

Technische omschrijving BLP:
BLP is de som van lonen, loonbelasting en sociale premies van alle werknemers (incl. ambtenaren), niet-product gebonden belastingen (WOZ, heffingen en rechten) en loonsubsidies, winsten en afschrijvingen binnen de gemeentegrenzen.

Via de lonen, loonbelasting en sociale premies vormt de werkgelegenheid een belangrijk element in het Bruto Lokaal Product.

Dit leidt tot de volgende hoogtes van BLP [2021] per deelnemende pilotgemeente in miljoen euro (1), per hoofd v/d bevolking (2), afgezet tegen het Nederlands gemiddelde (3) en als ontwikkeling sinds 2018 (4). [groen=stijging]

	Bruto Lokaal Product	BLP/inwoner	BLP/inwoner	Ontw. BLP/inwoner
	in mln. Euro	Euro	NL=1.00	2018=1.00
Nederland	856356	49099	1.00	1.09
Achtkarspelen	694	24859	0.51	0.98
Oldebroek	734	30764	0.63	0.99
Elburg	872	36968	0.75	1.03
Buren	791	29215	0.60	1.00
Woerden	3028	57356	1.17	1.02
Vijfheerenlanden	2939	50404	1.03	0.96
Texel	654	47843	0.97	1.01
Ridderkerk	2286	48758	0.99	0.96
Capelle a/d IJssel	3738	55580	1.13	0.98
Land van Cuijk	3679	40676	0.83	0.97
Veldhoven	3559	77937	1.59	1.09
Borsele	839	36755	0.75	1.04
Goes	2257	58200	1.19	1.03
Kapelle	406	31382	0.64	0.97
Noord-Beveland	216	28381	0.58	0.88
Reimerswaal	858	37471	0.76	1.02
De Bevelanden	4577	43554	0.89	1.02

Algemene bevindingen hoogte Bruto Lokaal Product

Als som van de toegevoegde economische waarde binnen de gemeentegrenzen wordt het BLP bepaald door verschillende sociaal-economische, ruimtelijke en demografische kenmerken. Vanuit de pilot zijn er een aantal conclusies naar voren gekomen van zaken die significant bijdragen aan de hoogte van het Bruto Lokaal Product:

	Bruto Lokaal Product	BLP/inwoner	BLP/inwoner	Ontw. BLP/inwoner
	in mln. Euro	Euro	NL=1.00	2018=1.00
Nederland	856356	49099	1.00	1.09
Achtkarspelen	694	24859	0.51	0.98
Oldebroek	734	30764	0.63	0.99
Elburg	872	36968	0.75	1.03
Buren	791	29215	0.60	1.00
Woerden	3028	57356	1.17	1.02
Vijfheerenlanden	2939	50404	1.03	0.96
Texel	654	47843	0.97	1.01
Ridderkerk	2286	48758	0.99	0.96
Capelle a/d IJssel	3738	55580	1.13	0.98
Land van Cuijk	3679	40676	0.83	0.97
Veldhoven	3559	77937	1.59	1.09
Borsele	839	36755	0.75	1.04
Goes	2257	58200	1.19	1.03
Kapelle	406	31382	0.64	0.97
Noord-Beveland	216	28381	0.58	0.88
Reimerswaal	858	37471	0.76	1.02
De Bevelanden	4577	43554	0.89	1.02

Wil je in je gemeente of regio een hoog of hoger Bruto Lokaal Product in relatie tot de Brede Welvaart scores, dan moet je:

- Je vooral richten op werkgelegenheid in drie economische sectoren: **industrie, zakelijke dienstverlening en recreatie & toerisme** (sectordoorsnijdend)
- Je vooral positioneren als **werkregio** (positieve woon-werkbalans) en veel minder als woonregio (negatieve woon-werkbalans)
- Je woonachtige (**beroeps**)bevolking vooral in je **eigen gemeente** laten werken
- Je omgevingsadressendichtheid (OAD wonen-werken-voorzieningen) verhogen i.p.v. alleen maar meer hectare bedrijventerreinen aanleggen of uitgeven, d.w.z. een **agglomeratie-effect creëren** door verdichting en intensivering en een mix van functies.
- Je **leeftijdsopbouw** evenwichtig houden voor aansluiting op de arbeidsmarkt, vooral in de leeftijdscategorieën 15-74 jaar behorend tot de beroepsbevolking
- Samen met de gemeenten in jouw regio (WGR, metropool) de uitgaven voor economische zaken afstemmen, **regionale werkgelegenheidscentra en verzorgingskernen** mogen iets meer doen op het **gebied van promotie en acquisitie**

Tot slot is het belangrijk aan te blijven stippen dat het verhogen van het BLP geen doel op zichzelf zou moeten zijn, het BLP is een graadmeter voor de waarde van de lokale economie als onderdeel van de Brede Welvaart. Voor de volledige data achter deze conclusies, zie bijlagen.

3

Data en benchmarks toegepast in de beleidspraktijk

In hoofdstuk 3 brengen we de Brede Welvaartsdata en het Bruto Lokaal Product samen om het toepasbaar te maken voor de praktijk. Dit doen we door:

1. een samenvattende **factsheet** met de belangrijkste opgehaalde en berekende data van gemeente, toegepast op een aantal 'afruil'-situaties die naar voren kwamen in gesprekken tijdens de pilot;
2. 'Overwegingen voor economisch beleid ter bevordering van de Brede Welvaart': Een stromenschema die als gesprekstarter - praatplaat gebruikt kan worden gebruikt (en verder worden aangevuld);
3. Tot slot een opsomming te bieden voor algemene aanbevelingen hoe de kennis uit de pilot het beste toegepast kan worden in de dagelijkse praktijk.

Van factsheet

Naar casuïstiek

Factsheet Brede Welvaart Ridderkerk

	Data	Benchmark
Bruto Lokaal Product	3028 mln.	0.99 (t.o.v. BLP/inwoner NL=1.00)
Aantal banen	21250	...
Dominante sectoren	Zakelijke dienstverlening, en in iets mindere mate ook handel	...
Specialisatiegraad (hoog/laag/middel)	Gemiddeld	...
Werkregio (+) vs. Woonregio (-) balans t.o.v. elkaar	+ 3.100 (werkregio met sterk forensisme)	...
OAD (Omgevingsadressendichtheid) – agglomeratiegraad	1749 adressen/km ²	2039 adressen/km ² (NL)
Aandeel bestedingen economie	21,- per inwoner	86,- per inwoner (NL)
Schuld vs. Vermogen	100.000,- gemiddelde schuld vs. 56.500,- mediaan vermogen	
Demografische opbouw – beroepsbevolking	Relatief veel 65+, vergrijzing	...

Constateringen voor balans en afruil in Brede Welvaart vanuit economisch perspectief

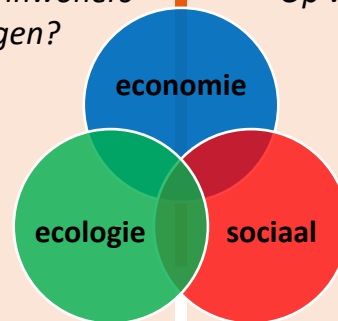
- Ridderkerk kent een zeer hoog percentage oppervlakte bedrijventerreinen (meer dan 20% v/d totale landopp.). Focus daardoor in de economische koers meer op herstructurering en transformatie: mix van functies draagt ten slotte ook bij aan hoogte BLP dan alleen hoeveelheid oppervlakte bedrijventerreinen (zie OAD hiervoor). Voorbeeld is het invullen van kantoorfuncties in stationsgebieden (centrum).
- Infrastructuur is voor Ridderkerk erg belangrijk voor de handelssector (fruit- en groentehandel) en het sterke forensisme in en naar Ridderkerk.
- Ridderkerk heeft als uitschieter binnen de pilotgemeenten rekening te houden met een relatief veel hogere gemiddelde schuld (ook hypothecair) dan gemiddeld vermogen. Het BLP mag dan wel nu nagenoeg op het Nederlands gemiddelde liggen, in tijden van crisis kan de schuldpositie een grote greep leggen op de sociale voorzieningen van Ridderkerk.

*zie bijlagen voor de volledige data, benchmarks en informatie uit de pilot

Huidige en verwachte situatie Brede Welvaart Ridderkerk

Hoe verschillen de huidige Brede Welvaartsaspecten voor ondernemers en inwoners en hoe zal dit veranderen in de toekomst gezien de verwachte ontwikkelingen?

Gemeente Ridderkerk heeft een zeer hoog ruimtelijk aandeel in **bedrijventerreinen** (21.84% van de totale oppervlakte; t.o.v. een landelijk gemiddelde van 3%) en infrastructuur. Daarnaast is Ridderkerk een typische forensengemeente waar de meerderheid van **inwoners werkzaam** is buiten de gemeente en vice versa de **arbeidsplaatsen** grotendeels zijn gevuld door mensen van buitenaf, werkzaam met name in **zakelijke dienstverlening** en **handel** in de AGF-sector (Dutch Fresh Port). De uitdaging voor de toekomst is vooral de afruil in het ruimtelijke component: eigen inwoners



Driehoek Brede Welvaartsaspecten

Waar verschilt de **verwachte en gewenste** Brede Welvaart?

Gewenste situatie Brede Welvaart Ridderkerk

Op welke Brede Welvaartsaspecten richten we onze energie en wat voor invloed heeft dat op de andere aspecten?

Door het hoge ruimtelijk aandeel voor economie en infrastructuur is het van belang om te kijken wat er mogelijk is qua **inbreiding en herinrichting van de bestaande ruimte** voor economie, zodat er ruimte blijft en/of meer wordt ingezet op (de nu schaarse) **natuur** en **kwaliteit van de woonomgeving** (ook door transformatie). Slimmer omgaan met bestaande ruimte kan er ook voor zorgen dat niet uitbreiding maar **innovatie** centraal staat in het Ridderkerks bedrijfsleven [*gewenste situatie verder aan te scherpen o.b.v. interne overleggen*].

Is ingrijpen door de gemeente mogelijk en gewenst? Zo ja, hoe kan de gewenste situatie worden gerealiseerd?

Ja, in de vergelijking tussen de verwachte en gewenste situatie kan inzichtelijk gemaakt worden welke aandachtspunten als beleidsspeerpunten geformuleerd kunnen worden, met actie/uitvoeringsagenda/programma als vervolg. Je kan het factsheet samen met dit stromenschema gebruiken als praatplaat om dit (integraal) vorm te geven en om in een latere meting te monitoren wat voor ontwikkelingen zich als kansen en bedreigingen uiteten voor de lokale economie van Ridderkerk.

Waar is coördinatie tussen acties nodig? Welke knoppen kan je aan draaien?**Intern (binnen de gemeente)**

In de aanstaande ontvlechting van de BAR-gemeenten moet gekeken worden welke taken nu op lokaal niveau opgepakt kunnen worden.

Extern (buiten de gemeente)

Samenwerking met de MRDH, zeker vanuit de regionaal-afhankelijke positie in inkomend en uitgaand forensisme op onderwerpen als werkgelegenheid, infrastructuur, wonen, etc.

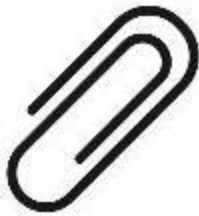
En nu verder: aanbevelingen voor het toepassen van data, kennis en benchmarks voor de EZ-praktijk

Tijdens de pilot hebben we de doelstelling nagestreefd om de meeste toegevoegde waarde te creëren voor de deelnemende gemeenten. Dit punt is nog eens expliciet aangehaald tijdens de afsluitende sessie. Om het nut van deze pilot zo goed mogelijk vast te leggen hebben we ter inspiratie hieronder een opsomming van de verschillende manieren waarop de waarde van de pilot in data, kennis en benchmarks toegepast kan worden ter ondersteuning van beleid in uitvoering voor EZ'ers:

- **Data en benchmarks bieden inzicht in de economie, bijvoorbeeld: matcht de sectorale arbeidsverdeling met het beeld van de economie binnen onze gemeente? Gebruik dit in overleg met collega's in de positionering van de lokale economie.**
- **Het factsheet biedt een datafundament die als een nulmeting kan dienen om beleidsdoelen te monitoren. Ook brengt het algemene economische ontwikkelingen in kaart. Zoals aangegeven bieden we de mogelijkheid om een latere update van cijfers te doen op aanvraag.**
- **De Brede Welvaartsdata bieden een middel om toenadering te zoeken naar andere afdelingen: afdeling wonen (vanuit werkgelegenheid-> aantrekkelijk totaalplaatje wonen, werken leven), duurzaamheid (circulaire economie, energietransitie), sociaal (inclusieve arbeidsmarkt) en ruimte (o.a. opstellen omgevingsvisie en algemeen gevecht om de ruimte).**
- **De slides over economie als onderdeel van Brede Welvaart bieden de argumentatie om EZ te sterk te positioneren naar collega's, bestuurders en Raad door in cijfers en woorden te vatten wat de toegevoegde waarde van economie is voor de welvaart en welzijn van de gehele gemeente.**

Bijlagen: BLP & Brede Welvaartsdata

Tabellen en overzichten met alle verzamelde Brede Welvaartsdata en benchmarks, het berekende Bruto Lokaal Product en overige doorrekeningen en tabellen als sociaal-economische verdiepingsslag, inclusief toelichting:



- Bruto Lokaal Product
- Samenstelling werkgelegenheid
- Werkregio's en woonregio's
- Ruimtelijke dimensie
- Bevolking: migranten, jongeren en ouderen
- Gemeentelijke uitgaven aan Economie, (t.o.v. andere uitgaven)
- De waarde van het platteland
- De (potentiële) waarde van energietransitie
- Samenvattend overzicht BLP – Brede Welvaart
- Brede Welvaarts-raderen: Hier en nu versus later

Bruto Lokaal Product*: de uitkomsten

Jaartotaal 2021	Bruto Lokaal Product in mln. Euro	BLP/inwoner Euro	BLP/inwoner NL=1.00	Ontw. BLP/inwoner 2018=1.00
Nederland	856356	49099	1.00	1.09
Achtkarspelen	694	24859	0.51	0.98
Oldebroek	734	30764	0.63	0.99
Elburg	872	36968	0.75	1.03
Buren	791	29215	0.60	1.00
Woerden	3028	57356	1.17	1.02
Vijfheerenlanden	2939	50404	1.03	0.96
Texel	654	47843	0.97	1.01
Ridderkerk	2286	48758	0.99	0.96
Capelle a/d IJssel	3738	55580	1.13	0.98
Land van Cuijk	3679	40676	0.83	0.97
Veldhoven	3559	77937	1.59	1.09
Borsele	839	36755	0.75	1.04
Goes	2257	58200	1.19	1.03
Kapelle	406	31382	0.64	0.97
Noord-Beveland	216	28381	0.58	0.88
Reimerswaal	858	37471	0.76	1.02
De Bevelanden	4577	43554	0.89	1.02

* In het geval van De Bevelanden: Bruto **Regionaal** Product

Toelichting:

Het **Bruto Lokaal Product** is de totale toegevoegde waarde van alle economische activiteiten die binnen de gemeentegrenzen worden gecreëerd, d.w.z. de som van lonen, loonbelasting en sociale premies van alle werknemers (incl. ambtenaren), niet-product gebonden belastingen (WOZ, heffingen en rechten) en loonsubsidies, winsten en afschrijvingen.

Via de lonen, loonbelasting en sociale premies vormt de werkgelegenheid een belangrijk element in het Bruto Lokaal Product.



Bruto Lokaal Product: samenstelling werkgelegenheid (2021)

Gemeenten	Landbouw	Industrie	Handel	Collectieve dienstverlening	Zakelijke dienstverlening	Overige dienstverlening	Recreatie & Toerisme	Totaal Banen
Achtkarspelen	600	3070	1900	1940	1590	260	420	9360
Borsele	1000	3260	1300	1910	2810	220	420	10500
Buren	870	1560	1700	1960	2490	260	550	8840
Capelle a/d IJssel	20	3490	7200	9510	13830	680	1320	34730
Elburg	250	2650	1620	4100	1790	180	530	10590
Goes	280	3980	4680	11370	7210	730	1610	28250
Kapelle	520	1300	1060	1080	990	130	310	5080
Land van Cuijk	2590	11500	6860	10740	8240	800	2520	40730
Noord-Beveland	390	410	450	570	810	80	420	2710
Oldebroek	370	2700	1520	2440	1650	230	440	8910
Reimerswaal	1480	2580	3110	1480	1910	190	260	10750
Ridderkerk	480	3670	5090	4380	7300	330	960	21250
Texel	700	850	1340	1690	3770	130	1990	8480
Veldhoven	160	17760	3540	8280	4730	410	1360	34880
Vijfheerenlanden	920	6640	6460	5280	9030	490	1920	28820
Woerden	850	5160	6560	7060	8880	1180	1400	29690
De Bevelanden	3670	11530	10600	16410	13730	1350	3020	57290
	significant	significant			significant			
	negatief	positief			positief			
Conclusie:	-1.00	0.403			0.438			

Landbouw, visserij,
bosbouw

Industrie,
delfstoffenwinning,
bouwnijverheid

Groot- en
detailhandel,
vervoer en
opslag, horeca

Overheid,
onderwijs,
zorg

ICT, financiële
dienstverlening,
specialistische
diensten,
verhuur

Cultuur, sport, recreatie,
overige nog niet
genoemde niet-
commerciële
dienstverlening

Toelichting:

Gemeenten met relatief **veel Industrie en Zakelijke dienstverlening** en **weinig Landbouw** hebben een hoger Bruto Lokaal Product.

Ook **Recreatie & Toerisme** (sectordoorsnijdend: industrie, handel, overige) heeft een positieve invloed op het BLP (significant positief).



Bruto Lokaal Product: werkregio's en woonregio's (december 2020)

Gemeenten	Werkregio (aantal banen)	Woonregio (aantal banen)	Woon-werkbalans
Achtkarspelen	7.2	11.5	-4.3
Borsele	6.8	10	-3.2
Buren	5.6	11.2	-5.6
Capelle a/d IJssel	32.8	29.7	3.1
Elburg	7.9	10.1	-2.2
Goes	25.1	17.1	8
Kapelle	3.4	5.5	-2.1
Land van Cuijk	31.1	38.8	-7.7
Noord-Beveland	1.7	2.6	-0.9
Oldebroek	7.1	10.1	-3
Reimerswaal	8	10.2	-2.2
Ridderkerk	19.5	20.3	-0.8
Texel	5.6	5.3	0.3
Veldhoven	30.8	21	9.8
Vijfheerenlanden	21.6	25.5	-3.9
Woerden	22.8	24.7	-1.9
	significant: bèta = 0.605	significant: bèta = 0.396	
De Bevelanden	45	45.4	-0.4

Toelichting:

Het aantal **banen** (Werkregio) in je gemeente t.o.v. de hoeveelheid **werkende mensen woonachtig** (Woonregio) in je gemeente. (let op: jaartal 2020)

Het zijn van een **werkregio** heeft een positievere invloed op het BLP (significant positief) dan het zijn van een **woonregio**.



Bruto Lokaal Product: werkregio's en woonregio's (december 2020)

Gemeenten	dec-20					
	Werkzaam in eigen woongemeente		Werkzaam buiten eigen woongemeente		Inkomend in werkregio van buiten gemeente	
Achtkarspelen	3.7	32.2%	7.8	67.8%	3.5	48.6%
Borsele	2.5	25.0%	7.5	75.0%	4.3	63.2%
Buren	2.6	23.2%	8.6	76.8%	3	53.6%
Capelle a/d IJssel	5.6	18.9%	24.1	81.1%	27.2	82.9%
Elburg	2.8	27.7%	7.3	72.3%	5.1	64.6%
Goes	8.3	48.5%	8.8	51.5%	16.8	66.9%
Kapelle	1.5	27.3%	4	72.7%	1.9	55.9%
Land van Cuijk	18.4	47.4%	20.4	52.6%	12.7	40.8%
Noord-Beveland	0.8	30.8%	1.8	69.2%	0.9	52.9%
Oldebroek	2.8	27.7%	7.3	72.3%	4.3	60.6%
Reimerswaal	4.8	47.1%	5.4	52.9%	3.2	40.0%
Ridderkerk	4.8	23.6%	15.5	76.4%	14.7	75.4%
Texel	4.7	88.7%	0.6	11.3%	0.9	16.1%
Veldhoven	6.5	31.0%	14.5	69.0%	24.3	78.9%
Vijfheerenlanden	8.4	32.9%	17.1	67.1%	13.2	61.1%
Woerden	8.9	36.0%	15.8	64.0%	13.9	61.0%
	significant: bèta = 0.885		significant: bèta = 0.783			
De Bevelanden	29.7	65.4%	15.7	34.6%	15.3	34.0%

Toelichting:

Het percentage werkzaam in eigen- vs. buiten eigen woongemeente. Aangevuld met het percentage werkenden inkomend van buiten de gemeente.

Werkzaam in de eigen woongemeente heeft een positievere invloed op het BLP (significant positief) dan werkzaam buiten de eigen woongemeente.



Bruto Lokaal Product: ruimtelijke dimensie (2021/2022)

Ruimtelijke dimensie	Oppervlakte bedrijventerrein			Omgevingsadressendichtheid		
	IBIS 2021			Gemeentekaart 2022		
Gemeenten	HA_BRUTO	HA_NETTO	HA_UTGEG	OAD	OPP_LAND	P_OPP_BT
Achtkarspelen	284.87	239.00	226.98	434	10221	2.79
Borsele	1898.29	1413.70	1263.87	323	14147	13.42
Buren	91.01	73.38	62.20	294	13360	0.68
Capelle a/d IJssel	170.50	137.80	133.00	2324	1414	12.06
Elburg	110.74	91.33	84.30	687	6382	1.74
Goes	371.70	278.77	259.77	1366	9248	4.02
Kapelle	125.35	101.60	90.10	656	3713	3.38
Land van Cuijk	599.03	501.96	406.56	638	34126	1.76
Noord-Beveland	73.79	68.61	65.71	241	8600	0.86
Oldebroek	136.46	102.01	74.79	657	9766	1.40
Reimerswaal	282.72	235.96	216.12	521	10176	2.78
Ridderkerk	512.90	364.00	282.70	1749	2348	21.84
Texel	65.10	51.90	51.90	492	16226	0.40
Veldhoven	247.12	204.69	154.72	1679	3168	7.80
Vijfheerenlanden	348.40	270.37	254.83	913	14628	2.38
Woerden	257.25	192.07	181.97	1391	8855	2.91
				significant: bèta = 0.800		
De Bevelanden	2751.85	2098.64	1895.567	575	45884	6.00

Toelichting:

De **oppervlakte (ha) bedrijventerreinen** (bruto, netto, uitgegeven en –kolom uiterst rechts- als percentage van de totale gemeenteoppervlakte. Let op, data uit 2021, dus in het gevecht om de ruimte kan dit nu alweer anders liggen).

Omgevingsadressendichtheid (OAD) heeft een positieve invloed op het BLP (significant positief): **agglomeratie-effect**. Deze wordt uitgedrukt in adressen per vierkante kilometer en beoogt de mate van concentratie van menselijke activiteiten (wonen, werken, naar school gaan, winkelen, uitgaan etc.) weer te geven. Het CBS gebruikt de OAD om de mate van stedelijkheid van een bepaald gebied (raster-vierkant, buurt, wijk, gemeente) te bepalen.



Bruto Lokaal Product: bevolking migranten (1 januari 2022)

Onderwerp	Bevolking op 1 januari 2022						
Migratieachtergrond	Totaal	Nederlandse achtergrond	Met migratieachtergrond		Westerse	Niet-westerse migratieachtergrond	
Regio's	aantal	aantal	aantal	aandeel	aantal	aantal	aandeel
Nederland	17590672	13151772	4438900	0.25	1909408	2529492	0.14
Achtkarspelen	27954	26654	1300	0.05	660	640	0.02
Borsele	22847	20591	2256	0.10	1518	738	0.03
Buren	27155	24601	2554	0.09	1708	846	0.03
Capelle aan den IJssel	67188	41533	25655	0.38	7750	17905	0.27
Elburg	23740	22106	1634	0.07	844	790	0.03
Goes	38950	32131	6819	0.18	3499	3320	0.09
Kapelle	13020	11679	1341	0.10	820	521	0.04
Land van Cuijk	90707	78037	12670	0.14	6915	5755	0.06
Noord-Beveland	7668	6586	1082	0.14	828	254	0.03
Oldebroek	23930	22372	1558	0.07	828	730	0.03
Reimerswaal	22920	19380	3540	0.15	2479	1061	0.05
Ridderkerk	47099	36585	10514	0.22	3811	6703	0.14
Texel	13687	12115	1572	0.11	996	576	0.04
Veldhoven	45822	36433	9389	0.20	4990	4399	0.10
Vijfheerenlanden	58788	48241	10547	0.18	3825	6722	0.11
Woerden	52882	44138	8744	0.17	3738	5006	0.09
De Bevelanden	105405	90367	15038	0.14	9144	5894	0.06

Toelichting:

Relatief **laag aandeel** bevolking met een (Westerse en Niet-westerse) **migratie-achtergrond** in de Pilot-gemeenten, behalve in Capelle a/d IJssel.

Geen landsdekkende statistiek over statushouders.



Bruto Lokaal Product: bevolking, jongeren en ouderen (1 januari 2022)

Regio's	Aandeel					Index NL=1.00				
	0 tot 15 jaar	15 tot 30 jaar	30 tot 45 jaar	45 tot 65 jaar	65 jaar of ouder	0 tot 15 jaar	15 tot 30 jaar	30 tot 45 jaar	45 tot 65 jaar	65 jaar of ouder
Nederland	0.15	0.19	0.19	0.27	0.20	1.00	1.00	1.00	1.00	1.00
Achtkarspelen	0.17	0.18	0.17	0.28	0.21	1.10	0.94	0.92	1.01	1.04
Borsele	0.16	0.17	0.16	0.29	0.22	1.07	0.90	0.88	1.06	1.08
Buren	0.15	0.16	0.16	0.31	0.21	0.99	0.86	0.87	1.15	1.05
Capelle aan den IJssel	0.16	0.17	0.19	0.27	0.21	1.03	0.92	1.00	0.99	1.07
Elburg	0.18	0.18	0.17	0.27	0.20	1.17	0.96	0.94	0.98	0.99
Goes	0.14	0.16	0.17	0.28	0.24	0.94	0.87	0.91	1.03	1.20
Kapelle	0.17	0.17	0.17	0.28	0.22	1.13	0.89	0.90	1.01	1.08
Land van Cuijk	0.14	0.17	0.16	0.30	0.23	0.91	0.92	0.85	1.11	1.15
Noord-Beveland	0.12	0.13	0.15	0.32	0.29	0.75	0.69	0.79	1.17	1.44
Oldebroek	0.18	0.17	0.17	0.28	0.20	1.18	0.91	0.94	1.01	0.98
Reimerswaal	0.20	0.19	0.18	0.24	0.18	1.31	1.04	0.98	0.90	0.88
Ridderkerk	0.16	0.16	0.17	0.27	0.24	1.03	0.84	0.93	0.98	1.22
Texel	0.13	0.16	0.15	0.30	0.27	0.81	0.83	0.79	1.11	1.34
Veldhoven	0.15	0.16	0.19	0.28	0.22	0.98	0.84	1.01	1.04	1.11
Vijfheerenlanden	0.18	0.17	0.18	0.26	0.20	1.14	0.93	0.99	0.96	1.01
Woerden	0.17	0.17	0.18	0.28	0.20	1.12	0.92	0.96	1.03	0.98
De Bevelanden	0.16	0.17	0.17	0.28	0.22	1.06	0.90	0.91	1.02	1.11

Toelichting:

Aandeel per **leeftijdscategorie** (links) aangevuld met relatieve aandeel t.o.v. (rechts) Nederlands gemiddelde.

Jeugd en ouderen (45+) vaak oververtegenwoordigd, grote verschillen tussen Pilot-gemeenten.



Bruto Lokaal Product: gemeentelijke uitgaven Economie (begroting 2022)

Gemeentelijke begroting 2022 voor economie, bedrag per inwoner		
Gemeenten	Bedrag per inwoner (€)	Index NL = 1.00
Achtkarspelen	28	0.33
Borsele	14	0.16
Buren	17	0.20
Capelle a/d IJssel	18	0.21
Elburg	32	0.37
Goes	262	3.05
Kapelle	190	2.21
Land van Cuijk *	83	0.95
Noord-Beveland	95	1.10
Oldebroek	65	0.76
Reimerswaal	64	0.74
Ridderkerk	21	0.24
Texel	90	1.05
Veldhoven	228	2.65
Vijfheerenlanden	67	0.78
Woerden	208	2.42
De Bevelanden	144	1.67
Nederland	86	1.00

* begroting 2021

Toelichting:

De **uitgaven** van gemeenten voor **economie** (EZ) per inwoner, bestaande uit drie componenten:

- Economische ontwikkelingen: algemeen beleid (vaste interne lasten als salarissen)
- Bedrijvenloket en bedrijfsregelingen
- Economische promotie

Er zijn (zeer) grote verschillen te zien tussen Pilot-gemeenten; Goes, Veldhoven en Woerden geven relatief het meeste uit.

Wel een kleine nuancering: geen uniformiteit onder Nederlandse gemeenten wat wel en niet als 'economie' wordt bestempeld, bijvoorbeeld op uitgaven richting regionale samenwerkingsverbanden (zo bestempelt Veldhoven uitgaven aan Brainport Eindhoven wél als economie, en Ridderkerk aan Metropoolregio Rotterdam en Den Haag niet.)



Bruto Lokaal Product: alle gemeentelijke uitgaven (begroting 2022)

Lasten (voor mutatie reserves)	Borsele	Nederland	Goes
Bestuur en ondersteuning (excl. mu	515	604	418
Veiligheid	119	123	103
Verkeer, vervoer en waterstaat	147	228	286
Economie	14	86	262
Onderwijs	112	161	213
Sport, cultuur en recreatie	180	296	301
Participatie	301	670	633
MO & jeugdzorg	791	859	958
Volksgesondheid en milieu	292	307	281
Volkshuisvesting, RO en SV	142	274	225
Eenheid	€ per inwoner		
Bron	CBS - Gemeentelijke begrotingen		
www.waarstaatjegemeente.nl			

Toelichting:

Gemeentelijke uitgaven aan economie in **vergelijking met andere uitgaveposten** op basis van het Nederlands gemiddelde (en de twee uitersten uit de Pilot: Borsele en Goes).

Uitgaven voor economie laagste begrotingspost (per inwoner) in Borsele, in Goes hoger dan Volkshuisvesting, RO en SV, Onderwijs en Veiligheid. Hoogste uitgaven voor MO & jeugdzorg en Participatie.



Bruto Lokaal Product: de waarde van het platteland (2021)

Gemeenten	Toegevoegde waarde agrarische sector (mln. €)
Achtkarspelen	23
Oldebroek	21
Elburg	14
Buren	76
Woerden	32
Vijfheerenlanden	35
Texel	46
Ridderkerk	44
Capelle a/d IJssel	2
Land van Cuijk	161
Veldhoven	8
Borsele	55
Goes	16
Kapelle	29
Noord-Beveland	22
Reimerswaal	82
De Bevelanden	203

Toelichting:

De totale toegevoegde waarde van de **agrarische sector**. Hoogste waarde in gemeente Land van Cuijk, wederom grote verschillen tussen Pilot-gemeenten.



Bruto Lokaal Product: de (potentiële) waarde van energietransitie (2021)

Gemeenten	Zonnepotentie (SKBN/RBB)		GJ
	PV (MWpiek)	kWh	
Achtkarspelen	1.51	2090769	7527
Borsele	10.81	14967693	53884
Buren	1.06	1467692	5284
Capelle a/d IJssel	1.63	2256923	8125
Elburg	1.38	1910770	6879
Goes	10.07	13943077	50195
Kapelle	6.39	8847692	31852
Land van Cuijk	17.63	24410769	87879
Noord-Beveland	0.9	1246154	4486
Oldebroek	3.17	4389231	15801
Reimerswaal	5.41	7490769	26967
Ridderkerk	11.14	15424616	55529
Texel	-	-	-
Veldhoven	8.82	12212306	43964
Vijfheerenlanden	23.19	32109231	115593
Woerden	13.21	18290770	65847
De Bevelanden	33.58	46495385	167383

Toelichting:

De **zonnepotentie** van de (enkel laags) **bedrijfsgebouwen met een 'industriefunctie'**, d.w.z. een algemene bedrijvenfunctie. Het gaat dus niet alleen maar over industriesectoren, maar bijvoorbeeld ook over logistieke- en bouwbedrijven. Hierbij wordt uitgegaan van bedrijfsdaken > 10.000 m².

De hoogste waarden (en dus potentie) liggen in Vijfheerenlanden en Land van Cuijk. Ook weer grote verschillen tussen Pilot-gemeenten.



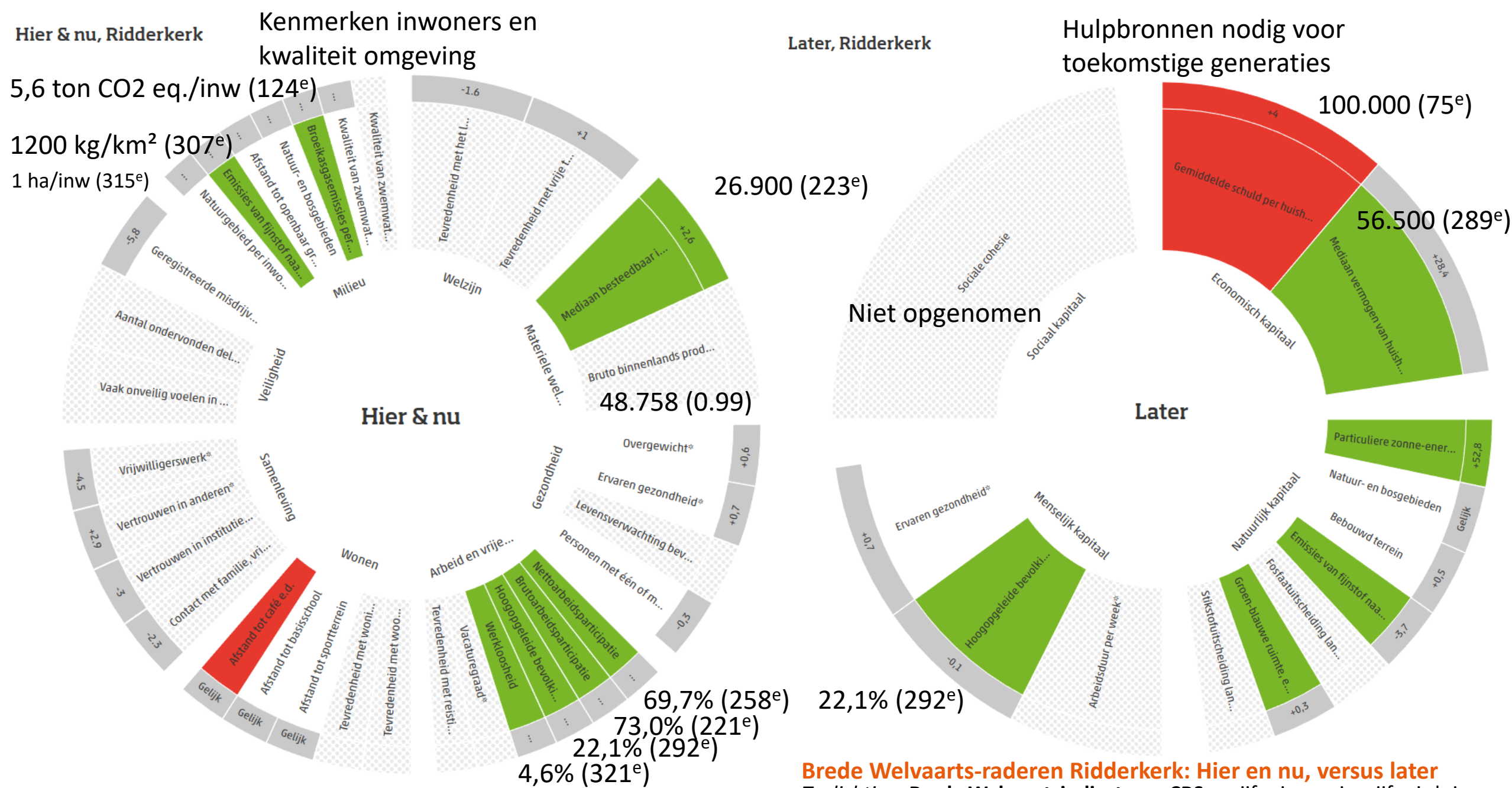


Samenvattend overzicht BLP-Brede Welvaart: Economisch-Sociaal & Ecologisch

Toelichting: m.u.v. BLP/inw geven de getallen in de kolommen de rangnummers aan voor de relatieve positie in de lijst van 345 Nederlandse gemeenten (2022).

Groen = hoogste kwartiel, **Rood** = laagste kwartiel.

Gemeenten	Economisch				Sociaal			Ecologisch			
	<i>T.o.v. NL gemiddelde</i>		<i>Rangnummer gemeenten</i>		Netto arbp	Bruto arbp	Hoogopl	Werkloos	Natuur/inw	Fijnstof/km ²	Broeikasgas/inw
	BLP/inw	Best. Ink/hh	Schuld/hh	Vermogen/hh							
Achtkarspelen	0.51	314	24	250	253	242	266	340	203	161	198
Buren	0.60	68	289	83	142	172	202	8	203	63	195
Capelle aan den IJssel	1.13	241	79	302	295	270	118	337	336	320	12
Elburg	0.75	201	151	190	49	50	275	99	46	104	148
Land van Cuijk	0.83	163	138	158	159	190	187	8	105	113	300
Oldebroek	0.63	247	166	100	86	94	331	78	33	52	205
Ridderkerk	0.99	223	75	289	258	221	292	321	315	307	124
Texel	0.97	247	141	42	303	320	245	53	7	8	246
Veldhoven	1.59	76	263	111	109	99	62	164	211	256	42
Vijfheerenlanden	1.03	147	174	225	96	99	266	96	191	197	247
Woerden	1.17	50	272	105	69	50	71	233	315	153	209
Borsele	0.75	111	110	145	58	67	236	22	193	84	339
Goes	1.19	241	93	262	129	126	171	218	206	205	110
Kapelle	0.64	89	162	112	27	33	199	2	193	188	298
Noord-Beveland	0.58	213	122	185	312	324	197	99	78	16	252
Reimerswaal	0.76	257	69	237	23	21	343	99	118	289	323
De Bevelanden	0.89	205	109	253	107	52	253	25	156	217	327



Brede Welvaarts-raderen Ridderkerk: Hier en nu, versus later
 Toelichting: **Brede Welvaartsindicatoren CBS**: + cijfer is groei, - cijfer is krimp.
Rood = afnemend t.o.v. voorgaande jaren, **Groen** = juist toenemend.
 Aangevuld met absolute en (relatieve) getallen uit het BLP-BW overzicht.

Gebruikte bronnen in de tekst:

RaboResarch – Ondernemend naar Brede Welvaart, 1 december 2022

<https://www.rabobank.nl/kennis/d011331492-ondernemend-naar-brede-welvaart>

H.L.F. (Henri) de Groot - Verdiepingsbijeenkomst Uitdagingen van Brede Welvaart in de MRA, 12 januari 2023

VNO-NCW & MKB Nederland - Ondernemen voor brede welvaart, Februari 2021

Weterings, A. & S. Brakman (2023), *Sociaal-economisch beleid vanuit een bredewelvaartsperspectief: welke afwegingen spelen een rol?* Den Haag/Groningen: Planbureau voor de Leefomgeving en Rijksuniversiteit Groningen

Uitvoeringsteam Bruto Lokaal Product & Brede Welvaart:

Loran van Baardewijk

Projectleider economie CLOK

l.vanbaardewijk@clok.nl

Gerlof Rienstra

Eigenaar Rienstra Beleidsonderzoek en Beleidsadvies BV

gerlof.rienstra@outlook.com

Joost de Koning

Strategisch adviseur gemeente Hilversum

en bestuurslid Stichting CLOK

Het programma Bruto Lokaal Product & Brede Welvaart is een product van CLOK en Rienstra Beleidsonderzoek en Beleidsadvies BV