

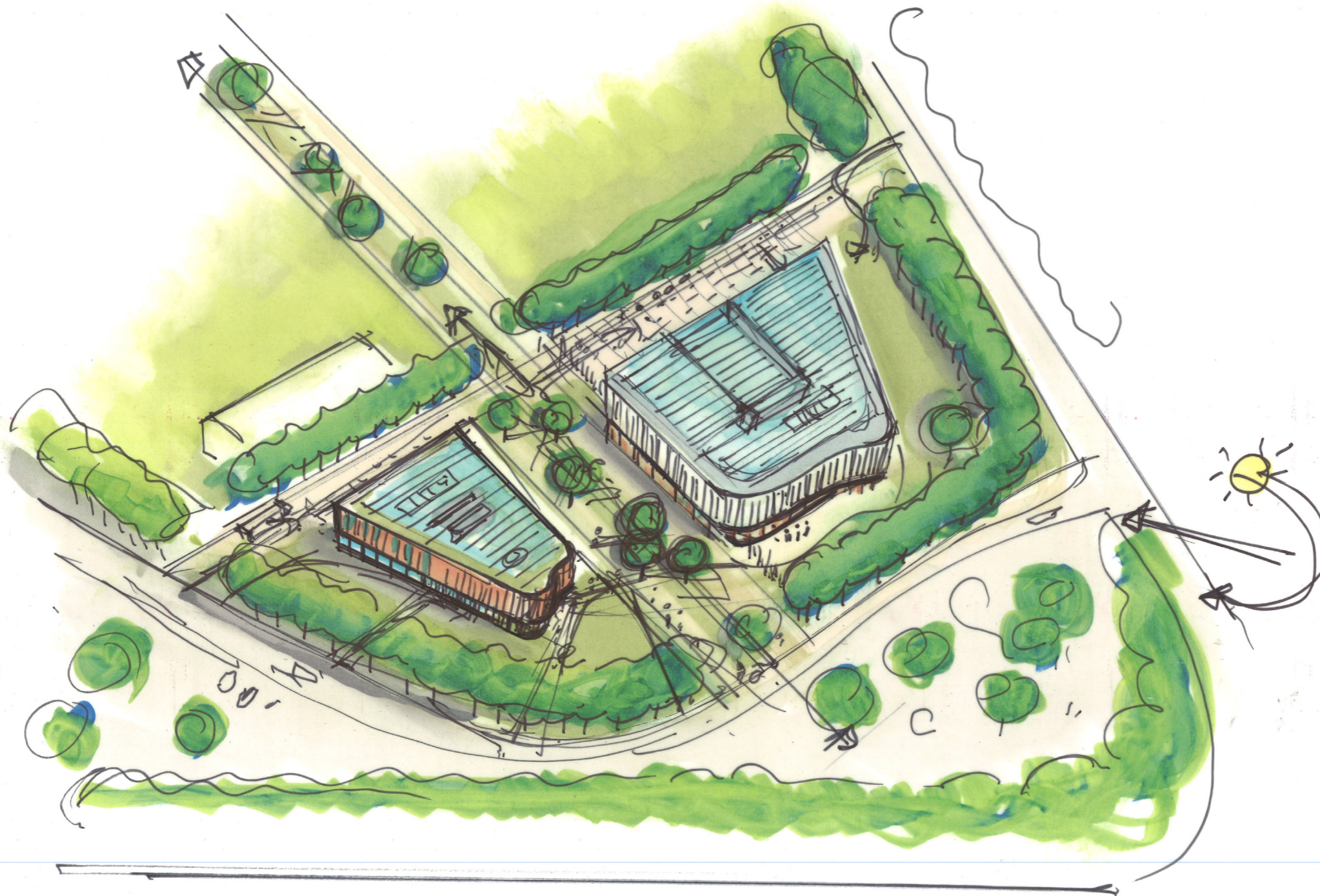
# Fasedocument Schetsontwerp



**gemini college**  
ridderkerk  
VWO - HAVO - MAVO - VMBO BK - LWOO

Introductie project	3
Modellenstudie	7
Variant H	9
Variant J	11
Ruimtestaat	13
BVO overzicht	14
Studie Architectuur	15
Colofon	16

Bijlagen: Variant H & J



#### Cultuur Onderwijs en Media

De nieuwbouw voor de Loods, de Soos, de Gooth, RTV Ridderkerk en de uitbreiding van het Gemini College is een unieke kans om vorm te geven aan een nieuw gezicht voor cultuur, welzijn en onderwijs voor Ridderkerk. De open plek tussen de bomen en naast de nieuwbouw van Gemini vormt hiervoor een mooie groene basis. Iedere gebruiker krijgt in dit gebouw zijn eigen plek en identiteit.

#### Locatie

Kenmerkend voor het groen-blaue parkgebied van de nieuwbouw voor de Loods, de Soos, de Gooth, RTV Ridderkerk en de uitbreiding van het Gemini College is de parkachtige sfeer met volwassen bomen. Het groen maakt een prettige buitenruimte om te verblijven. Met de plek van de gebouwen en verharding is rekening gehouden met het behoud van de bestaande bomen. Rond de gebouwen is voldoende ruimte om alle functies hun eigen plek te geven. De centrale as, met een landschappelijk karakter, is de langzaamverkeersverbinding tussen alle functies.

#### Routing

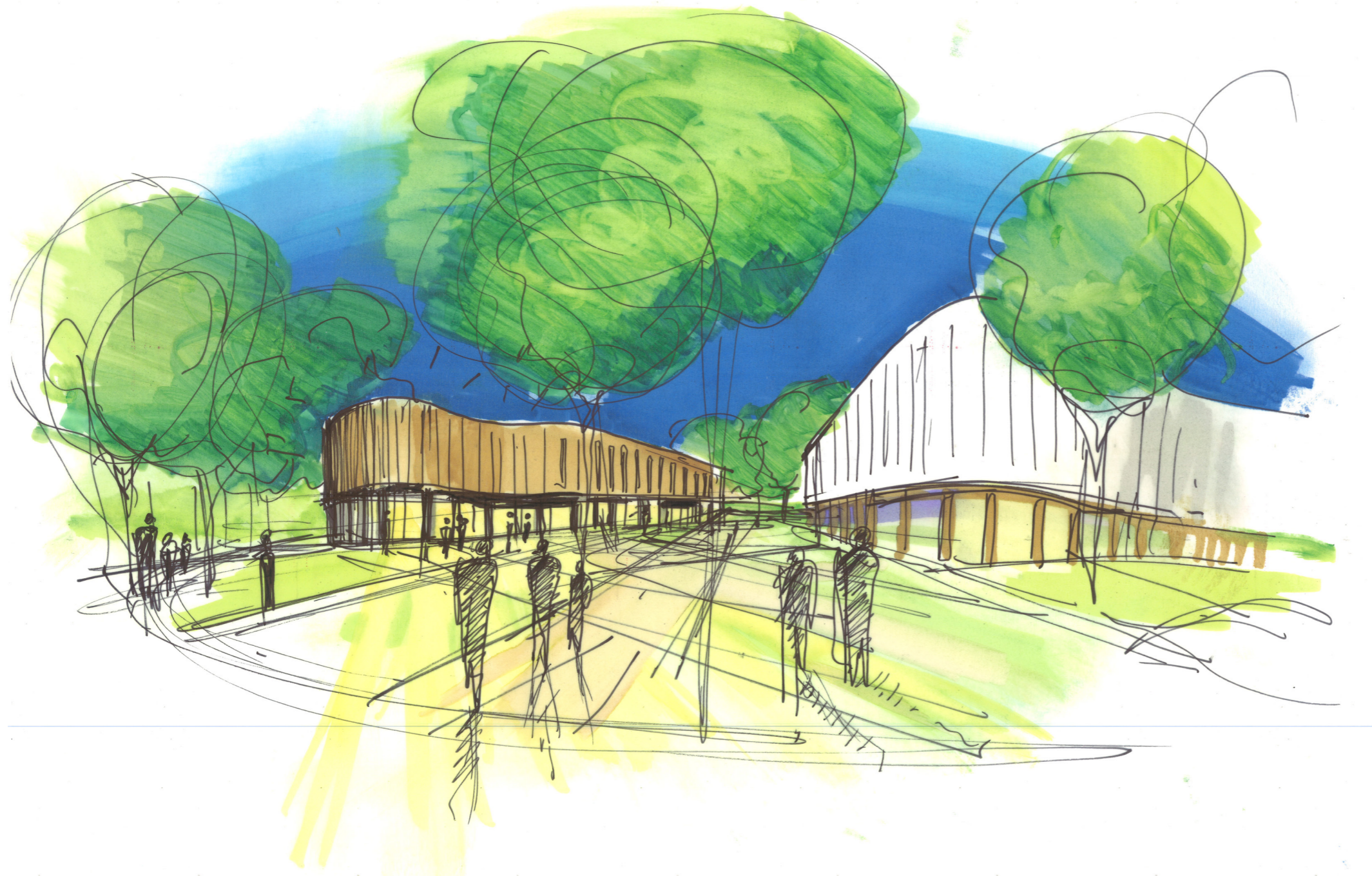
Aan deze centrale as liggen alle entrees: de Gooth, de Loods, de Soos, RTV Ridderkerk, MHV Gemini en Vakcollege Gemini. Dit versterkt de levendigheid en zorgt voor een sociaal veilige sfeer. De as loopt door tussen de sportvelden. Schuine paden maken de verbindingen tussen uitbreiding Gemini en de sporthal en het hoofdgebouw van Gemini. Het laden en lossen ligt aan de Sportlaan en is zo gescheiden van wandelaars en fietsers op de as. Achter het Gemini liggen de fietsenstallingen en bij de entrees zijn ook plekken voor fietsen. Aan de Sportlaan zijn de parkeerplaatsen waarvan je, via wandelpaden onder de bomen, loopt naar de entrees.



legenda

1. entree VAK Gemini
2. entree MHV Gemini
3. entree RTV Ridderkerk
4. entree De Soos
5. entree De Loods
6. entree De Gooth
7. laden- en lossen
8. toegang sportvelden
9. entree sporthal
10. hoofdentree Gemini
11. fietsenstalling
12. parkeren

terreininrichting



#### **Gebouwenensemble**

De nieuwbouw komt te liggen naast het Gemini College. De twee gebouwen vormen samen een ensemble. Beide hebben ze golvende gevels die aansluiten bij de groene omgeving. Het hoofdgebouw van Gemini is gemaakt van witte stuc op bruine bakstenen kolommen. Voor het nieuwe gebouw stellen we stoere materialen voor: bronskleurige gevel en bakstenen kolommen. Zo hebben beide gebouwen een eigen uitstraling, maar zijn ze wel familie van elkaar.

#### **Herkenbaarheid entrees**

In de plint liggen de entrees van de Loods, de Soos, de Gooth, RTV Ridderkerk en Gemini met hun eigen herkenbare uitstraling. Lichtgevende vlakken naast de entrees bieden ruimte voor signing en aankondigingen.

#### **Dag- en avondbeeld**

Het gebouw is een dag- en avondgebouw. Overdag heeft het voor de scholieren van het Gemini, de jongeren voor de Soos en gasten van RTV Ridderkerk een aangename welkome uitstraling. 's Avonds en in het weekend is het een uitnodigend uitgaansgebouw. De transparante lichtgevende plint met aankondigingen van evenementen en concerten vormt een stralend beeld.

#### **Materialisatie**

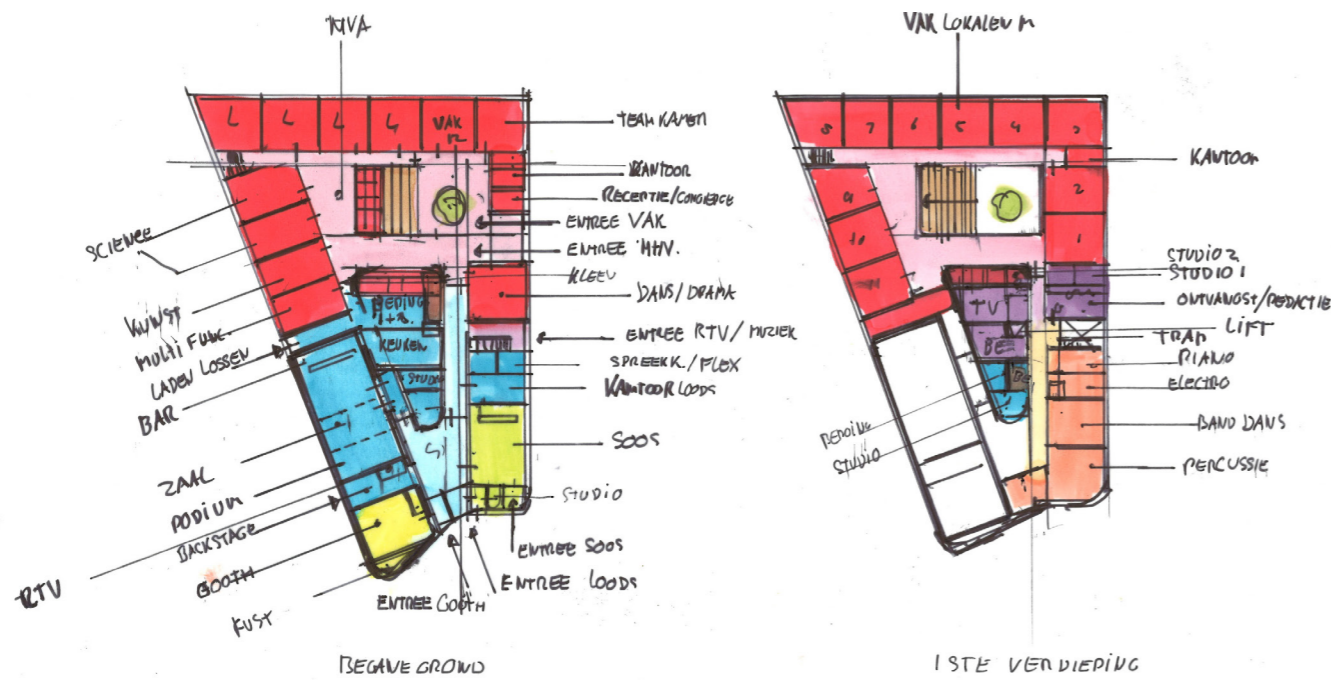
Bronskleurig metaal, gemêleerde baksteen en aluminium kozijnen zorgen voor een duurzame, robuuste gevel die mooi veroudert. Onze ambitie is om met een beperkt aantal heldere details tot een zeer systematisch ontwerp te komen. Vakmanschap en zorgvuldige detaillering zorgen voor schoonheid.



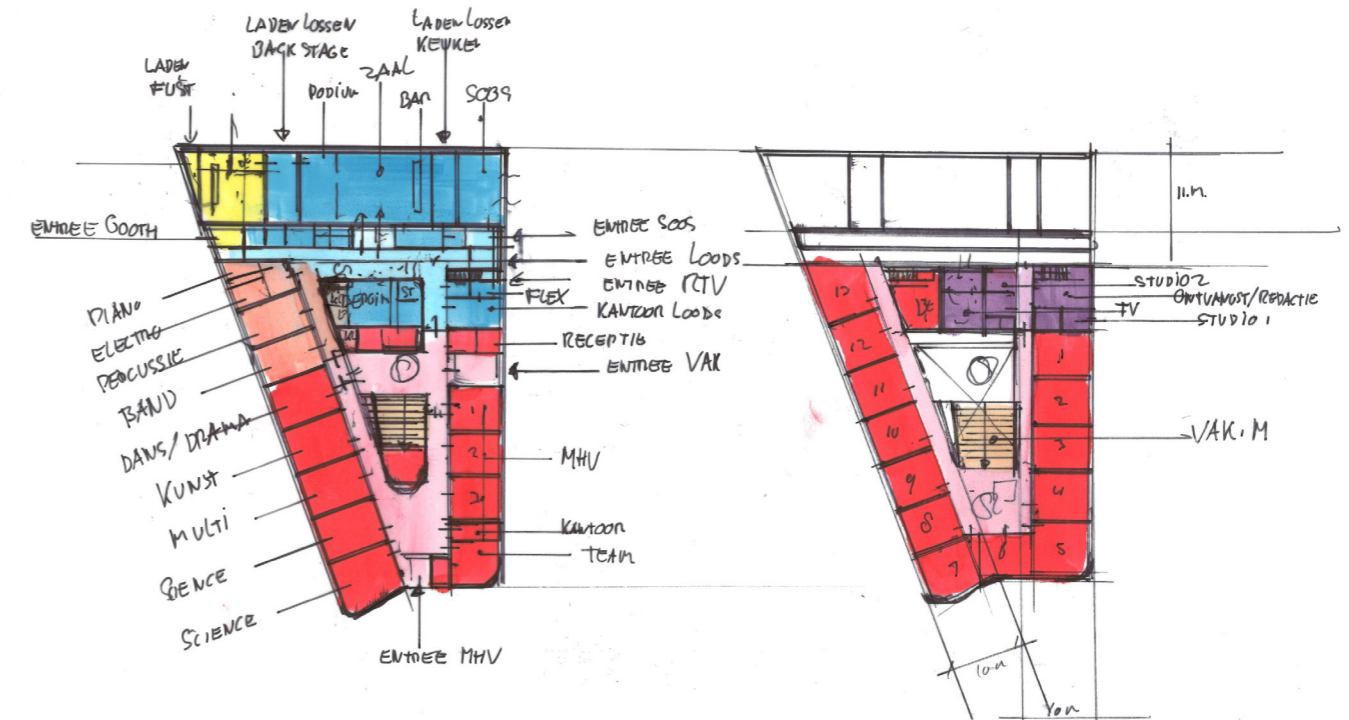
interieurbeeld centrale hal de Loods



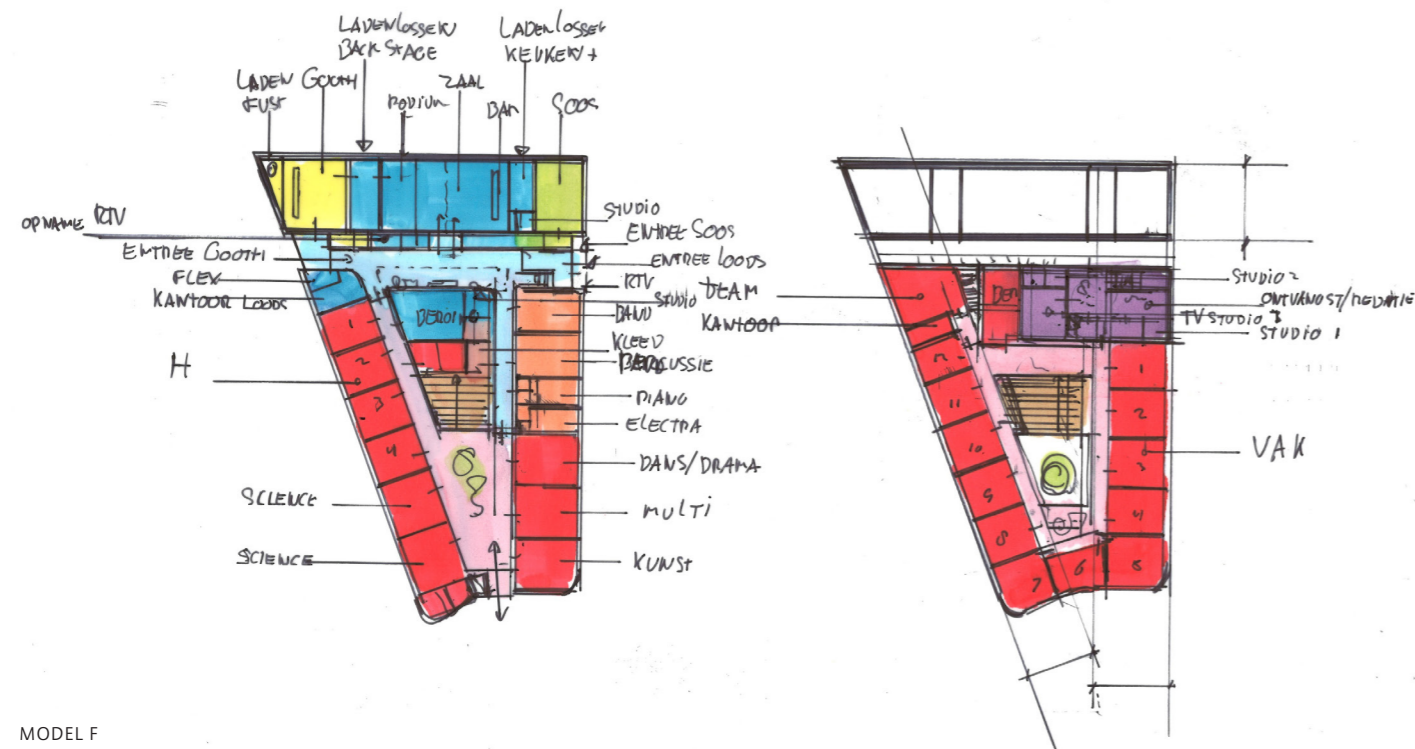
interieurbeeld aula Gemini College



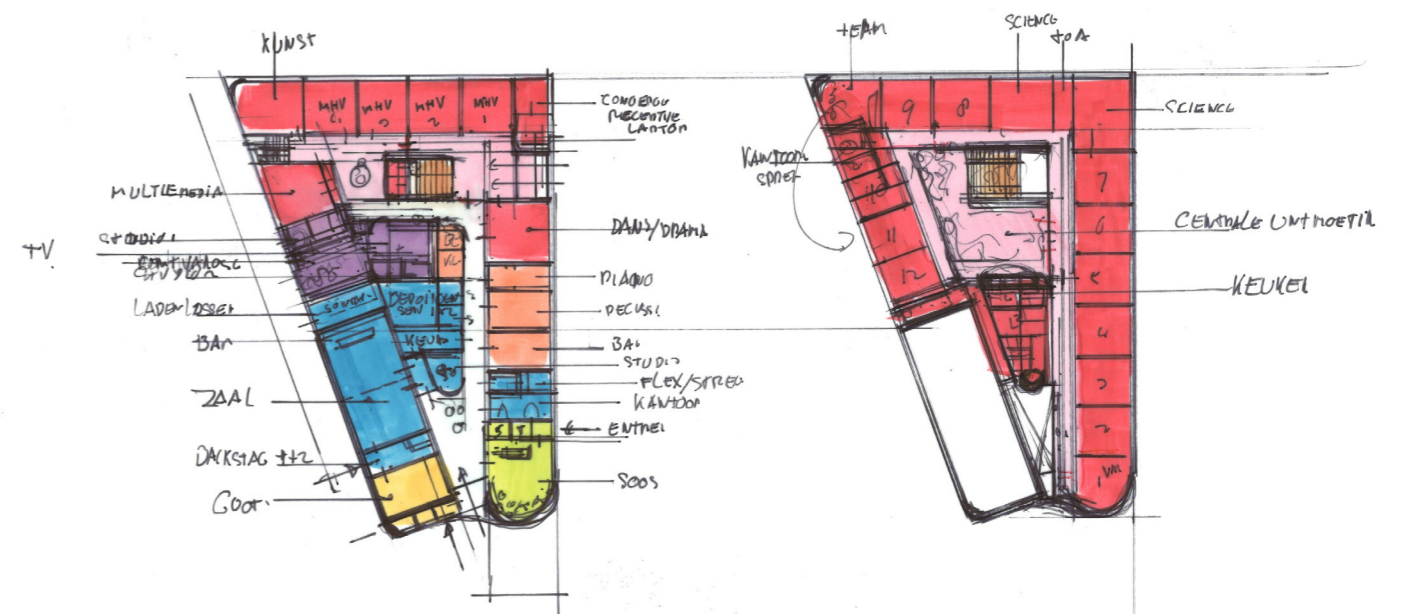
MODEL D



MODEL E



MODEL F



MODEL G

**Positionering school**

Tijdens de schetsontwerpfase zijn door DP6 verschillende varianten voorgelegd aan de gebruikers. We hebben verkend of de school en de cultuursectie wellicht van positie konden ruilen. Dit betekent echter dat de Loods en de Gooth hun gezicht naar de straat verliezen, wat niet gewenst is.

**Positie RTV Ridderkerk**

Ook zijn voor RTV Ridderkerk verschillende plekken binnen het gebouw verkend, zowel op de begane grond als op de eerste verdieping. Zij hebben aangegeven de voorkeur te geven aan een positie op de begane grond waarbij zij direct van de straat bezoekers kunnen ontvangen.

**Formaat de Gooth**

De Gooth heeft aangegeven dat hun ontmoetingsruimte zoals nu opgegeven in het PvE eigenlijk te klein is. We hebben afgesproken dat we proberen hun BVO's zo efficiënt mogelijk in te delen, met hopelijk de ruimte om 15 m<sup>2</sup> toe te voegen aan de ontmoetingsruimte.

**Toevoeging Muziekschool**

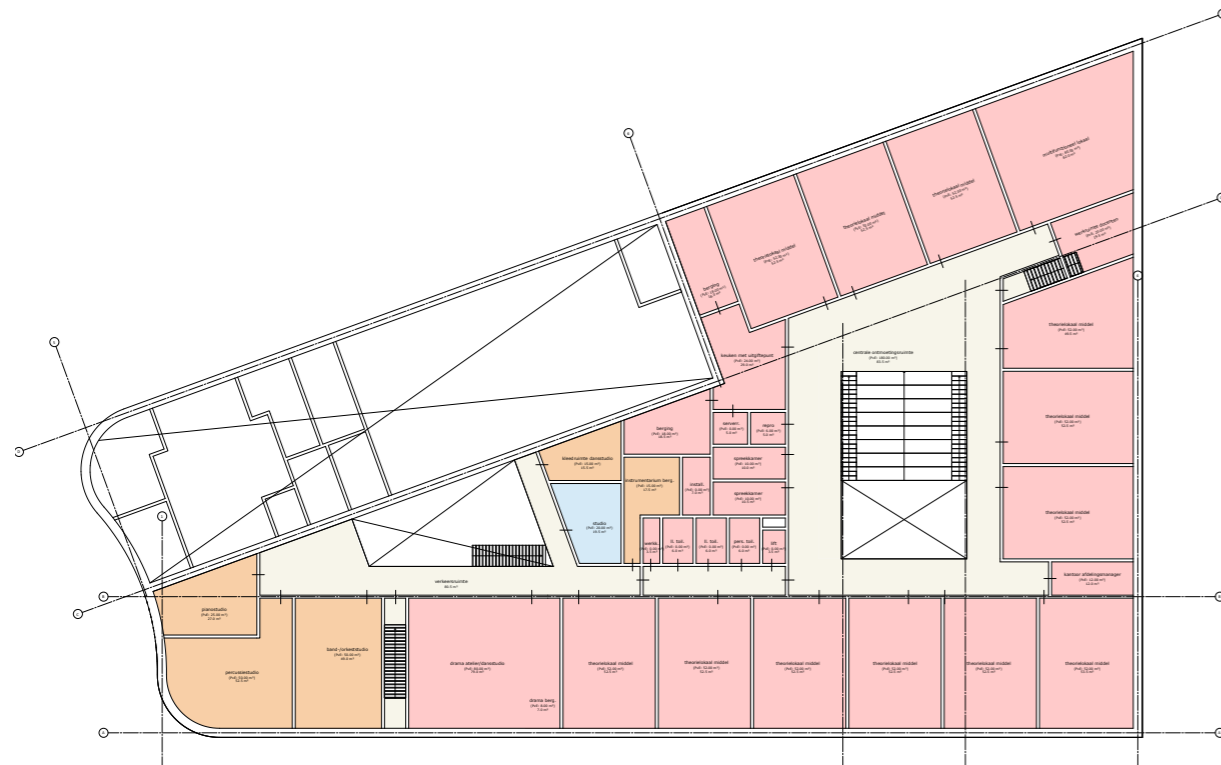
Nieuw in het project is de muziekschool. Zij delen een aantal ruimtes met het Gemini College en kunnen zowel op de begane grond als op de verdieping gepositioneerd worden. Daarnaast krijgen zij een werkplek die gesitueerd wordt bij de kantoren van de Loods.



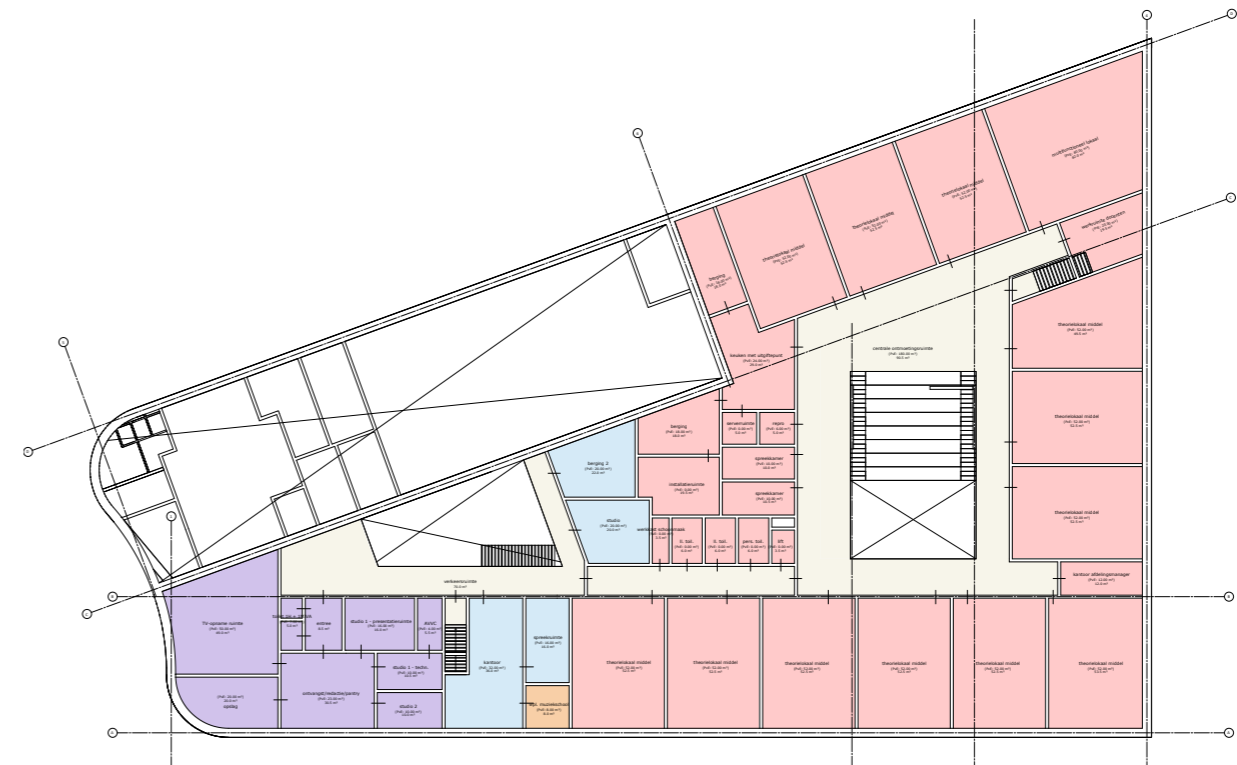
begane grond - model H - schaal 1:500



begane grond - model J - schaal 1:500



eerste verdieping - model H - schaal 1:500



eerste verdieping - model J - schaal 1:500

**Variant H: Muziekschool op de verdieping**

In variant H hebben we de optie verkend waarbij de muziekschool op de verdieping ligt. Er wordt een gedeeld domein gecreëerd tussen de school en muziekschool in. De lift en de toiletten worden gedeeld, maar zouden ook gesplitst kunnen worden. De hoofdentree van de loods wordt mede gebruikt

door de muziekschool. De overige functies hebben allemaal een eigen entree vanaf het maaiveld. De ontmoetingsruimte van de Gooth is iets groter, maar het toevoegen van een extra toilet en een sluis is van de berg-ruimte afgegaan.

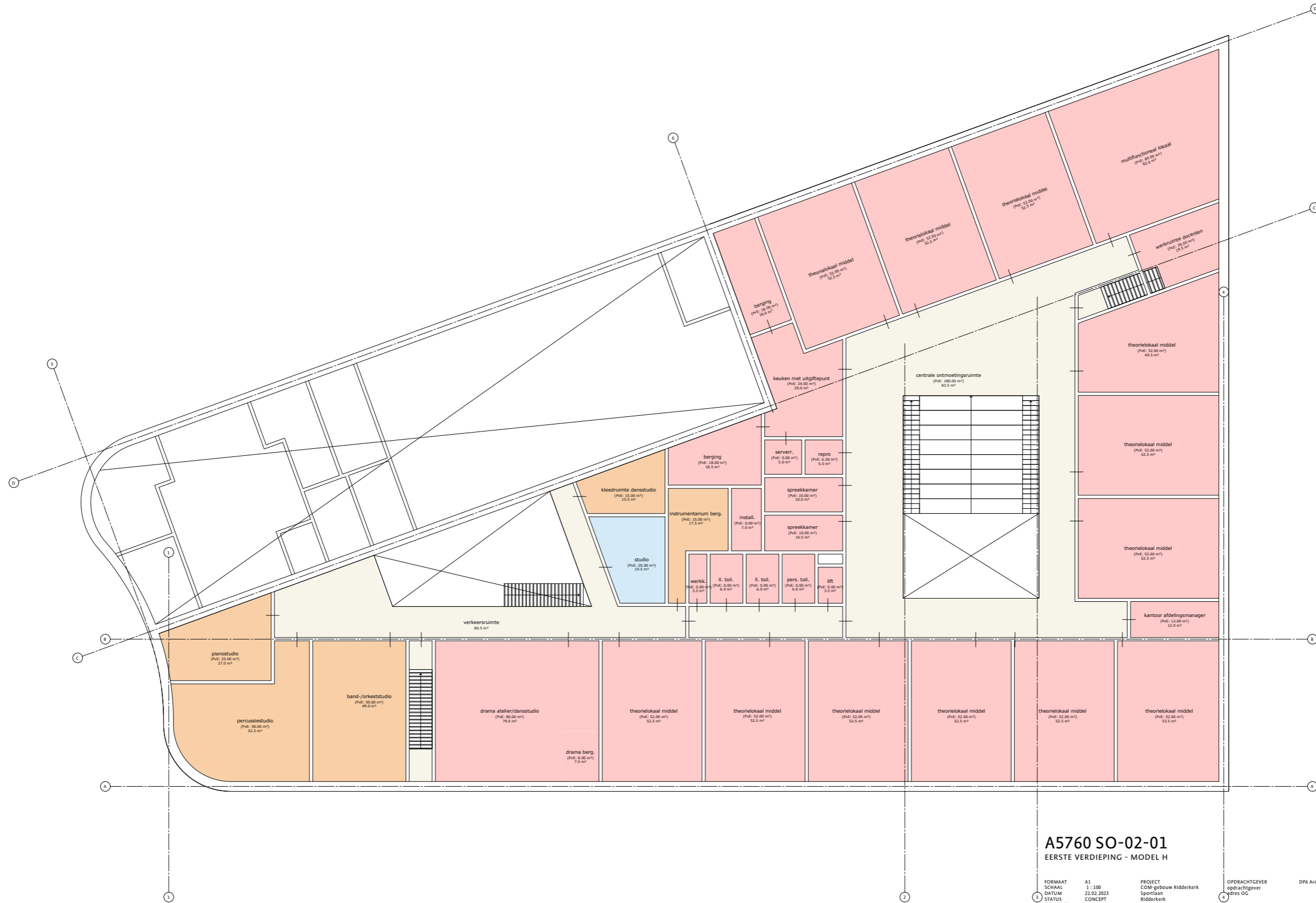
**Variant J: RTV Ridderkerk op de verdieping**

In variant J komt RTV Ridderkerk in een eigen domein op de verdieping te liggen. Zij kunnen hun entree delen met de Loods, maar er is ook de mogelijkheid om de aanliggende trap als hoofdentree in te richten. Naast RTV komen ook de kantoren van Facet en de

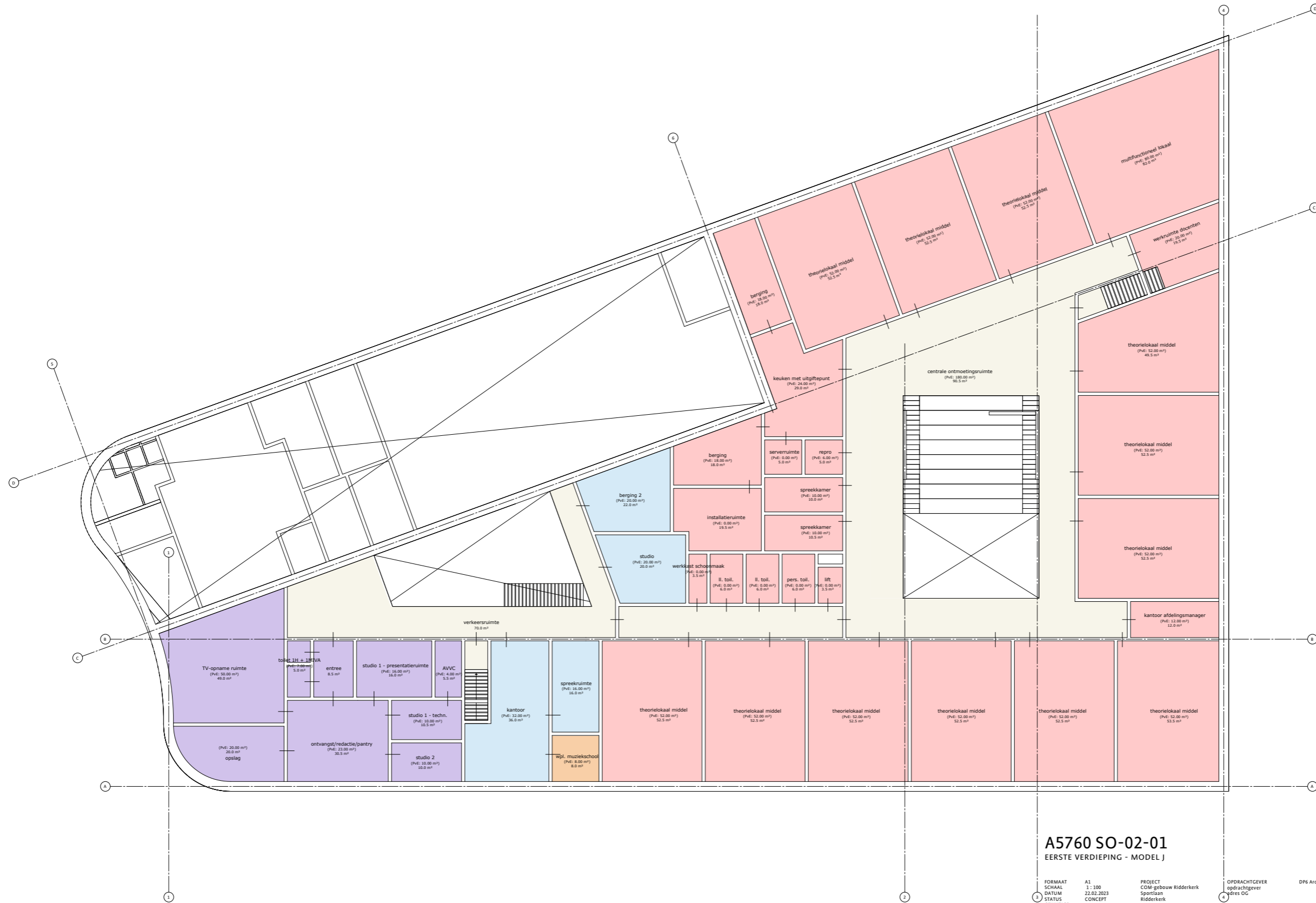
muziekschool op de verdieping te liggen. Op de begane grond kunnen de aanliggende berging en kleedkamer direct aan het dramalokaal liggen. Nadeel is dat hierdoor de tweede berging van de Loods naar de verdieping wordt gedrukt.









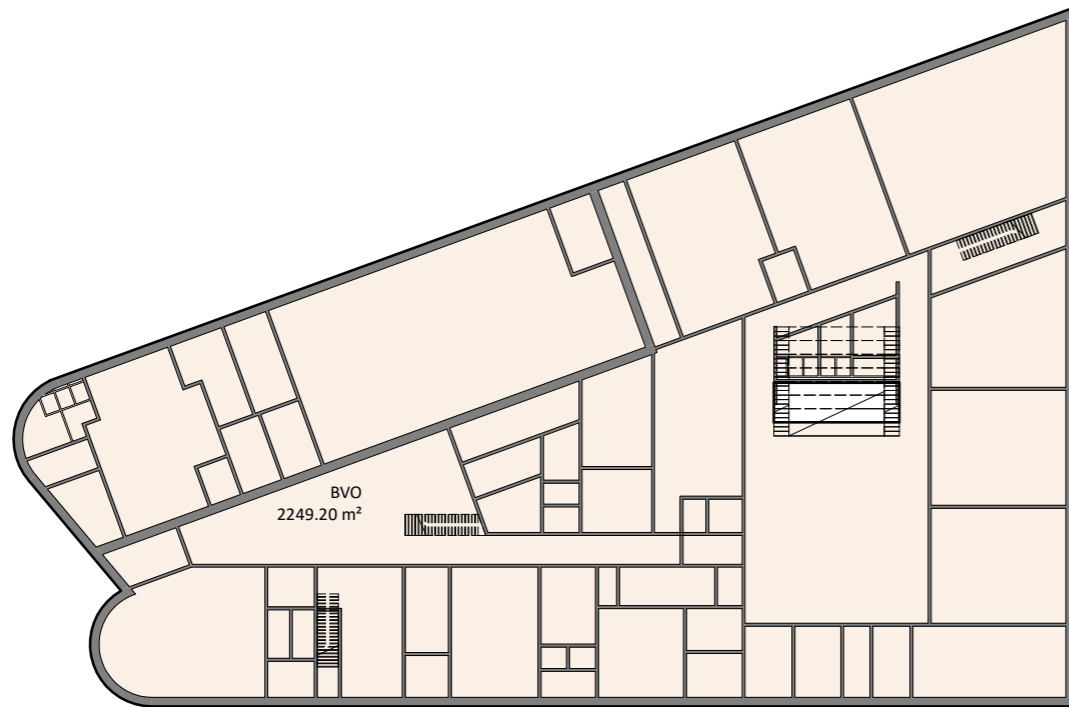


nr.	ruimtebenaming	opp. PvE	opp. in H	verschil	opmerkingen
1.1	grote zaal	144 m <sup>2</sup>	144,7 m <sup>2</sup>	0,7 m <sup>2</sup>	
1.2	grote zaal - bar	10 m <sup>2</sup>	18,2 m <sup>2</sup>	8,2 m <sup>2</sup>	
1.3	grote zaal - podium	66 m <sup>2</sup>	67,0 m <sup>2</sup>	1,0 m <sup>2</sup>	
1.4	soosruimte	82 m <sup>2</sup>	82,7 m <sup>2</sup>	0,7 m <sup>2</sup>	
1.5	backstage 1	18 m <sup>2</sup>	17,8 m <sup>2</sup>	-0,2 m <sup>2</sup>	
1.6	backstage 2	18 m <sup>2</sup>	17,8 m <sup>2</sup>	-0,2 m <sup>2</sup>	
1.7	techniekrimte	12 m <sup>2</sup>	11,8 m <sup>2</sup>	-0,2 m <sup>2</sup>	
1.8	keuken	30 m <sup>2</sup>	30,1 m <sup>2</sup>	0,1 m <sup>2</sup>	
1.9	opslag drank	12 m <sup>2</sup>	12,7 m <sup>2</sup>	0,7 m <sup>2</sup>	
1.10	kantoor	32 m <sup>2</sup>	39,0 m <sup>2</sup>	7,0 m <sup>2</sup>	
1.11	spreekruimte	16 m <sup>2</sup>	16,0 m <sup>2</sup>	0,0 m <sup>2</sup>	
1.12	studio soos	8 m <sup>2</sup>	8,0 m <sup>2</sup>	0,0 m <sup>2</sup>	
1.13	studio	20 m <sup>2</sup>	19,6 m <sup>2</sup>	-0,4 m <sup>2</sup>	
1.14	berging 1	60 m <sup>2</sup>	59,0 m <sup>2</sup>	-1,0 m <sup>2</sup>	
1.15	berging 2	20 m <sup>2</sup>	19,1 m <sup>2</sup>	-0,9 m <sup>2</sup>	
1.16	toilet soos	10 m <sup>2</sup>	9,8 m <sup>2</sup>	-0,2 m <sup>2</sup>	
1.17	toilet grote zaal	24 m <sup>2</sup>	23,9 m <sup>2</sup>	-0,1 m <sup>2</sup>	
1.18	MIVA toilet	5 m <sup>2</sup>	4,0 m <sup>2</sup>	-1,1 m <sup>2</sup>	
1.19	serverruimte	4 m <sup>2</sup>	3,2 m <sup>2</sup>	-0,8 m <sup>2</sup>	
1.20	containerberging	6 m <sup>2</sup>	7,0 m <sup>2</sup>	1,0 m <sup>2</sup>	
2.1	ontmoetingsruimte	60 m <sup>2</sup>	73,9 m <sup>2</sup>	13,9 m <sup>2</sup>	
2.2	opslag fust + werkplek	17 m <sup>2</sup>	13,0 m <sup>2</sup>	-4,0 m <sup>2</sup>	
2.3	opslag algemeen	15 m <sup>2</sup>	12,1 m <sup>2</sup>	-2,9 m <sup>2</sup>	
2.4	toiletten	8 m <sup>2</sup>	14,9 m <sup>2</sup>	6,9 m <sup>2</sup>	incl. ronding gevel
3.1	ontvangst/redactie/pantry	23 m <sup>2</sup>	32,9 m <sup>2</sup>	9,9 m <sup>2</sup>	
3.3	TV-opname ruimte	50 m <sup>2</sup>	49,4 m <sup>2</sup>	-0,6 m <sup>2</sup>	
3.4	studio 1 - presentatieruimte	16 m <sup>2</sup>	16,0 m <sup>2</sup>	-0,1 m <sup>2</sup>	
3.5	studio 1 - techn.	10 m <sup>2</sup>	10,2 m <sup>2</sup>	0,2 m <sup>2</sup>	
3.6	studio 2	10 m <sup>2</sup>	10,7 m <sup>2</sup>	0,7 m <sup>2</sup>	
3.7	opslag	20 m <sup>2</sup>	18,2 m <sup>2</sup>	-1,8 m <sup>2</sup>	
3.8	AVVC	4 m <sup>2</sup>	4,1 m <sup>2</sup>	0,1 m <sup>2</sup>	
3.9	toilet 1H + 1MIVA	7 m <sup>2</sup>	5,1 m <sup>2</sup>	-1,9 m <sup>2</sup>	
3.10	zaaltechniek	8 m <sup>2</sup>	7,9 m <sup>2</sup>	-0,1 m <sup>2</sup>	
4.1	hoofdentree	0 m <sup>2</sup>	14,6 m <sup>2</sup>	14,6 m <sup>2</sup>	in BVO
4.2	receptie + conciërge	14 m <sup>2</sup>	14,2 m <sup>2</sup>	0,2 m <sup>2</sup>	
4.3	werkplaats 'laptopdokter'	8 m <sup>2</sup>	8,2 m <sup>2</sup>	0,2 m <sup>2</sup>	
4.4	centrale ontmoetingsruimte	80 m <sup>2</sup>	83,5 m <sup>2</sup>	3,5 m <sup>2</sup>	verdeeld over 2 lagen
4.4	centrale ontmoetingsruimte	100 m <sup>2</sup>	99,5 m <sup>2</sup>	-0,5 m <sup>2</sup>	verdeeld over 2 lagen
4.6	keuken met uitgiftepunt	24 m <sup>2</sup>	28,8 m <sup>2</sup>	4,8 m <sup>2</sup>	
4.7	theorielokaal middel	52 m <sup>2</sup>	52,5 m <sup>2</sup>	0,5 m <sup>2</sup>	
4.7	theorielokaal middel	52 m <sup>2</sup>	52,5 m <sup>2</sup>	0,5 m <sup>2</sup>	
4.7	theorielokaal middel	52 m <sup>2</sup>	52,5 m <sup>2</sup>	0,5 m <sup>2</sup>	
4.7	theorielokaal middel	52 m <sup>2</sup>	52,5 m <sup>2</sup>	0,5 m <sup>2</sup>	
4.7	theorielokaal middel	52 m <sup>2</sup>	52,5 m <sup>2</sup>	0,5 m <sup>2</sup>	

nr.	ruimtebenaming	opp. PvE	opp. in H	verschil	opmerkingen
4.7	theorielokaal middel	52 m <sup>2</sup>	52,5 m <sup>2</sup>	0,5 m <sup>2</sup>	
4.7	theorielokaal middel	52 m <sup>2</sup>	52,5 m <sup>2</sup>	0,5 m <sup>2</sup>	
4.7	theorielokaal middel	52 m <sup>2</sup>	49,7 m <sup>2</sup>	-2,3 m <sup>2</sup>	
4.7	theorielokaal middel	52 m <sup>2</sup>	53,3 m <sup>2</sup>	1,3 m <sup>2</sup>	
4.7	theorielokaal middel	52 m <sup>2</sup>	52,5 m <sup>2</sup>	0,5 m <sup>2</sup>	
4.7	theorielokaal middel	52 m <sup>2</sup>	52,5 m <sup>2</sup>	0,5 m <sup>2</sup>	
4.7	theorielokaal middel	52 m <sup>2</sup>	52,5 m <sup>2</sup>	0,5 m <sup>2</sup>	
4.8	theorielokaal groot	68 m <sup>2</sup>	67,0 m <sup>2</sup>	-1,0 m <sup>2</sup>	
4.8	theorielokaal groot	68 m <sup>2</sup>	67,6 m <sup>2</sup>	-0,4 m <sup>2</sup>	
4.8	theorielokaal groot	68 m <sup>2</sup>	67,6 m <sup>2</sup>	-0,4 m <sup>2</sup>	
4.9	science lokaal	80 m <sup>2</sup>	83,2 m <sup>2</sup>	3,2 m <sup>2</sup>	
4.9	science lokaal	80 m <sup>2</sup>	79,9 m <sup>2</sup>	-0,1 m <sup>2</sup>	
4.10	TOA - ruimte	6 m <sup>2</sup>	6,4 m <sup>2</sup>	0,4 m <sup>2</sup>	
4.11	multifunctioneel lokaal	80 m <sup>2</sup>	82,0 m <sup>2</sup>	2,0 m <sup>2</sup>	
4.12&13	technieklokaal	148 m <sup>2</sup>	143,0 m <sup>2</sup>	-5,0 m <sup>2</sup>	kunst- en een theorielokaal
4.14	drama atelier/dansstudio	80 m <sup>2</sup>	79,0 m <sup>2</sup>	-1,0 m <sup>2</sup>	
4.15	drama berg.	8 m <sup>2</sup>	7,0 m <sup>2</sup>	-1,0 m <sup>2</sup>	
4.16	kantoor afdelingsmanager	12 m <sup>2</sup>	11,9 m <sup>2</sup>	-0,1 m <sup>2</sup>	
4.16	kantoor afdelingsmanager	12 m <sup>2</sup>	11,5 m <sup>2</sup>	-0,5 m <sup>2</sup>	
4.17	werkruimte docenten	20 m <sup>2</sup>	19,5 m <sup>2</sup>	-0,5 m <sup>2</sup>	
4.18	spreekkamer	10 m <sup>2</sup>	10,0 m <sup>2</sup>	0,0 m <sup>2</sup>	
4.18	spreekkamer	10 m <sup>2</sup>	10,4 m <sup>2</sup>	0,4 m <sup>2</sup>	
4.19	teamkamer	48 m <sup>2</sup>	47,5 m <sup>2</sup>	-0,5 m <sup>2</sup>	
4.20	repro	6 m <sup>2</sup>	4,8 m <sup>2</sup>	-1,2 m <sup>2</sup>	
4.21	berging	18 m <sup>2</sup>	17,8 m <sup>2</sup>	-0,2 m <sup>2</sup>	
4.21	berging	18 m <sup>2</sup>	18,8 m <sup>2</sup>	0,8 m <sup>2</sup>	
4.22	ll. toil.	0 m <sup>2</sup>	6,0 m <sup>2</sup>	6,0 m <sup>2</sup>	in BVO
4.22	ll. toil.	0 m <sup>2</sup>	6,0 m <sup>2</sup>	6,0 m <sup>2</sup>	in BVO
4.22	ll. toil.	0 m <sup>2</sup>	9,4 m <sup>2</sup>	9,4 m <sup>2</sup>	in BVO
4.22	ll. toil.	0 m <sup>2</sup>	7,3 m <sup>2</sup>	7,3 m <sup>2</sup>	in BVO
4.23	pers. toil.	0 m <sup>2</sup>	6,0 m <sup>2</sup>	6,0 m <sup>2</sup>	in BVO
4.23	pers. toil.	0 m <sup>2</sup>	7,1 m <sup>2</sup>	7,1 m <sup>2</sup>	in BVO
4.24	MIVA	0 m <sup>2</sup>	4,8 m <sup>2</sup>	4,8 m <sup>2</sup>	in BVO
4.25	werkk.	0 m <sup>2</sup>	3,3 m <sup>2</sup>	3,3 m <sup>2</sup>	in BVO
4.25	werkk.	0 m <sup>2</sup>	3,3 m <sup>2</sup>	3,3 m <sup>2</sup>	in BVO
4.26	serverr.	0 m <sup>2</sup>	4,8 m <sup>2</sup>	4,8 m <sup>2</sup>	in BVO
4.27	install.	0 m <sup>2</sup>	7,0 m <sup>2</sup>	7,0 m <sup>2</sup>	in BVO
4.28	lift	0 m <sup>2</sup>	3,3 m <sup>2</sup>	3,3 m <sup>2</sup>	in BVO
4.28	lift	0 m <sup>2</sup>	3,3 m <sup>2</sup>	3,3 m <sup>2</sup>	in BVO
5.1	percussiestudio	50 m <sup>2</sup>	52,7 m <sup>2</sup>	2,7 m <sup>2</sup>	
5.2	pianostudio	25 m <sup>2</sup>	27,2 m <sup>2</sup>	2,2 m <sup>2</sup>	
5.3	band-/orkeststudio	50 m <sup>2</sup>	49,0 m <sup>2</sup>	-1,0 m <sup>2</sup>	
5.4	instrumentarium berg.	15 m <sup>2</sup>	17,4 m <sup>2</sup>	2,4 m <sup>2</sup>	
5.5	kleedruimte dansstudio	15 m <sup>2</sup>	15,3 m <sup>2</sup>	0,3 m <sup>2</sup>	
5.7	wpl. muziekschool	8 m <sup>2</sup>	7,8 m <sup>2</sup>	-0,2 m <sup>2</sup>	

**totaal netto oppervlakte: 2698,0 m<sup>2</sup> 2745,9 m<sup>2</sup> 47,9 m<sup>2</sup> (excl. ruimtes in BVO)**

**totaal BVO 3942 m<sup>2</sup> 3955 m<sup>2</sup> -13 m<sup>2</sup> klein overschot in SO model**  
*BVO factor totaal: 1,46 1,44 iets betere factor in SO model*

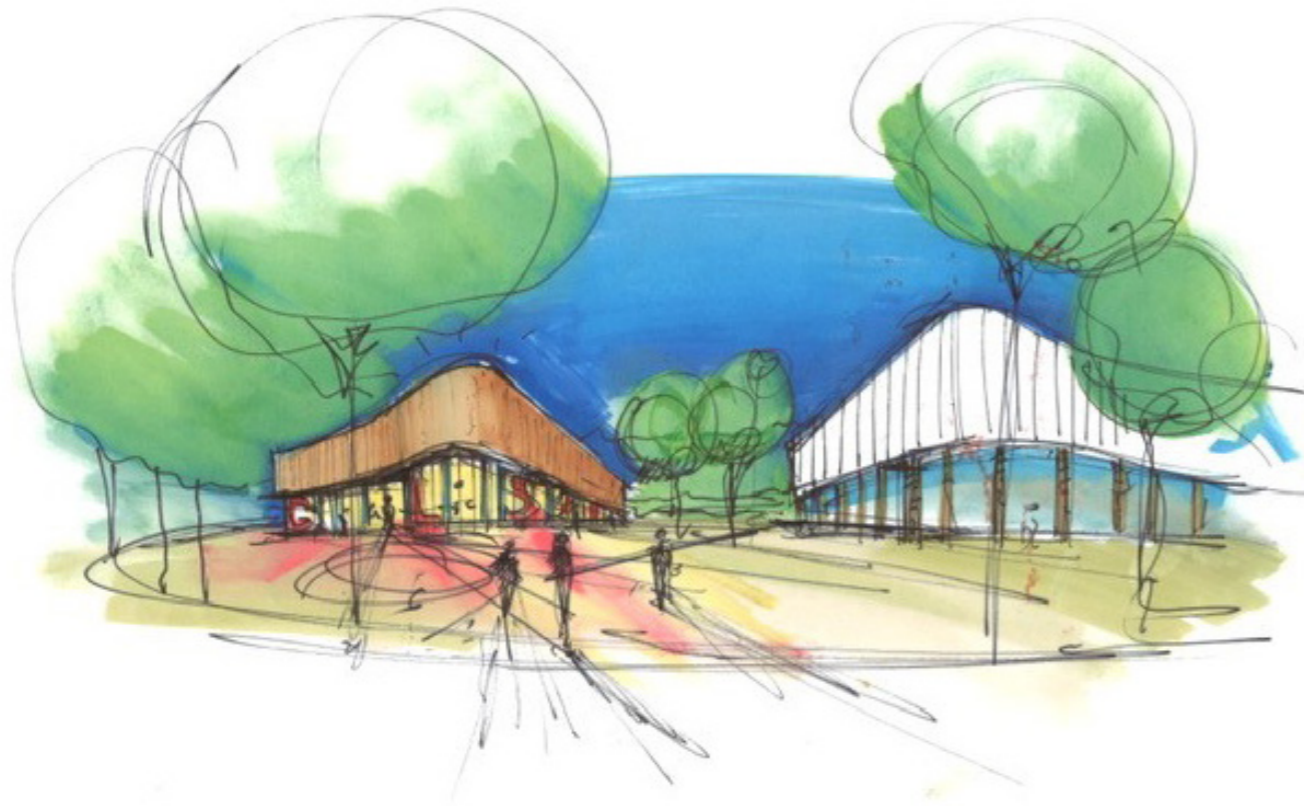


begane grond BVO

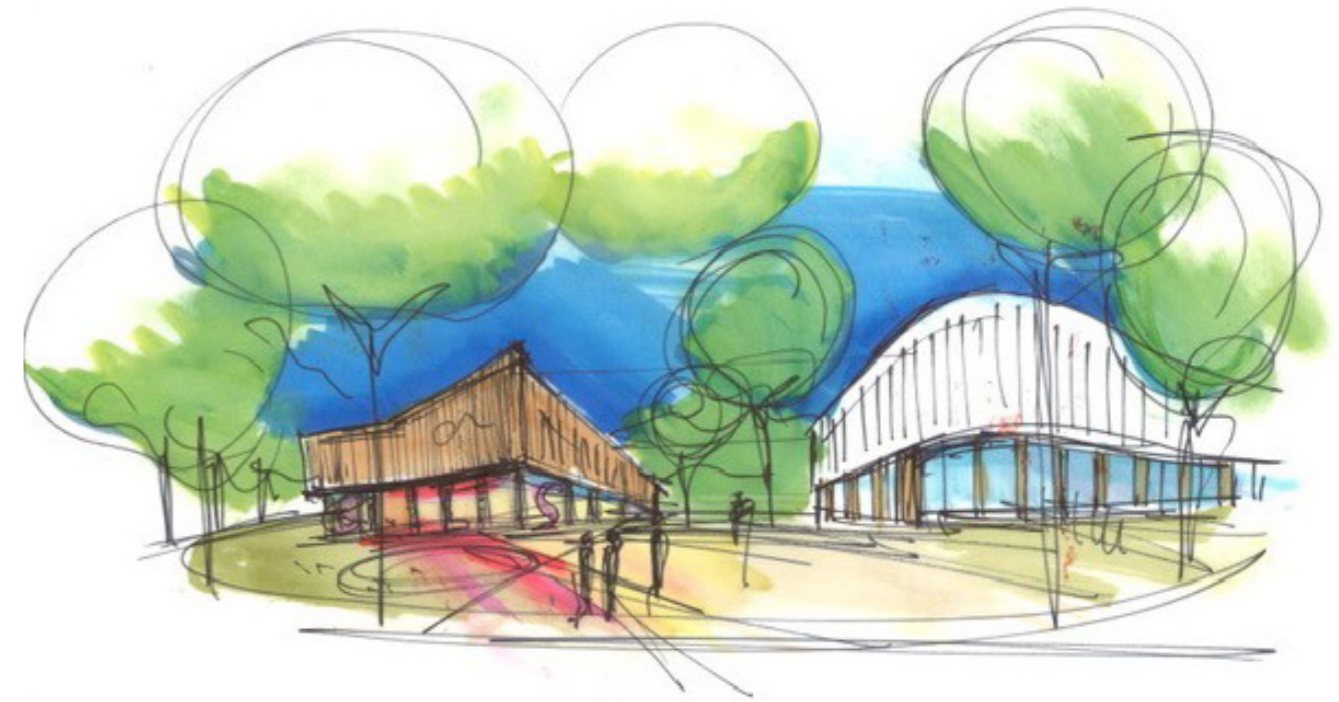


eerste verdieping BVO

BVO	3954.84 m²
-----	------------



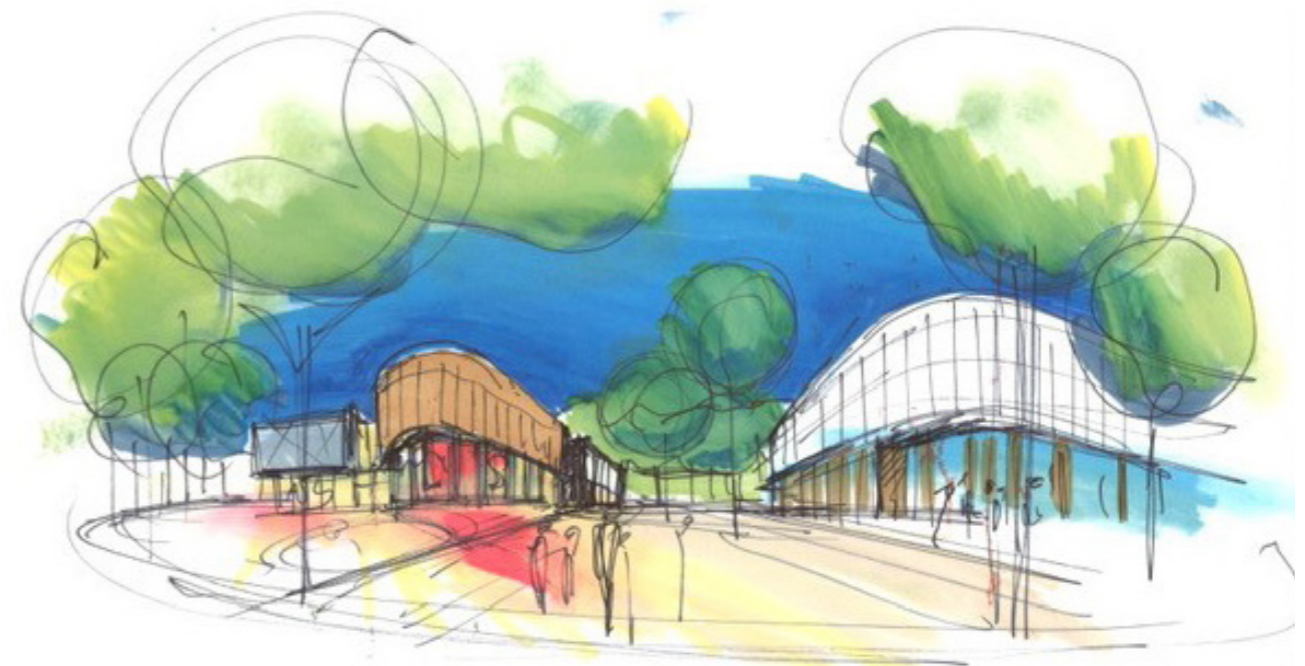
Model A: Een afgeronde eenheid bovenin met daaronder een open en gevarieerde plint



Model B: Een hoekige eenheid bovenin met daaronder de open en gevarieerde plint

**Modellenstudie gevel**

Als onderdeel van het schetsontwerp voerde DP6 een verkennende modellenstudie uit voor de architectonische expressie van de gevel. De drie modellen die hier uit naar voren kwamen werden plenair besproken in de gebruikersgroep, waarbij Model A als best passend werd gekozen: Eén gezamenlijke uitstraling, met de herkenbare rondingen van de campus zoals die ook in het naastliggende Gemini College terugkomen. Daaronder een aantrekkelijke open plint waarin de verschillende gebruikers expressie kunnen geven aan hun unieke karakter.



Model C: Ook bovenin onderscheid per gebruiker; een verzameling van gebouwen.

**DP6 architectuurstudio**

Doelenplein 6  
2611 BP Delft  
t 015 - 212 0110  
info@dp6.nl  
www.dp6.nl

**Contactpersoon**

Ruben Aalbersberg  
projectleider  
aalbersberg@dp6.nl