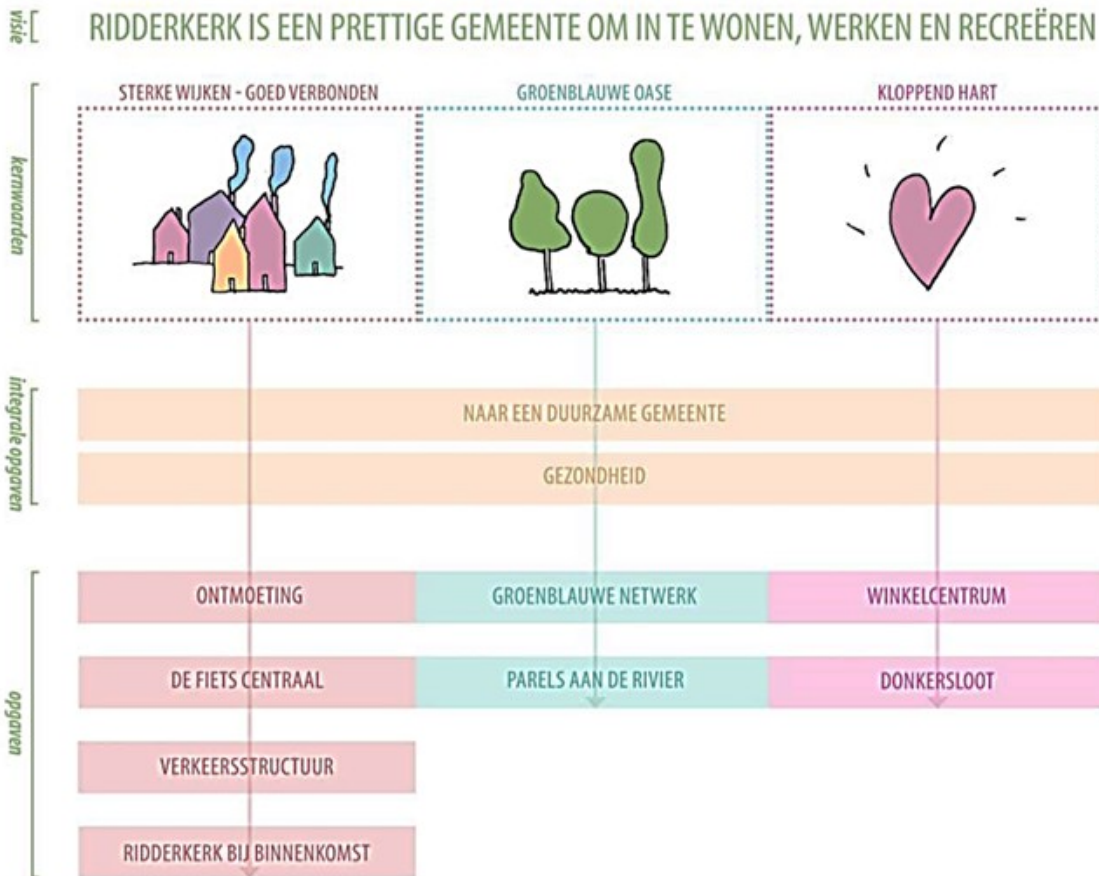




## Startnotitie Actualisatie omgevingsvisie Ridderkerk 2035



**Wat willen we bereiken? (doel)**

Een aangepaste/actuele omgevingsvisie Ridderkerk 2035, waarin diverse eerdere beleidsuitspraken (nota's, visies e.d.) zijn verwerkt en een aantal nieuwe visies is opgenomen, waarvoor volgens het collegeprogramma nog voorstellen aan de raad zouden worden gedaan. Daarnaast zijn er diverse ontwikkelingen die vragen om actualisatie van de visie.

Daarmee heeft het gemeentebestuur, zoveel mogelijk in één document, een actueel kader waarbinnen voor de langere termijn sturing gegeven kan worden aan ruimtelijke ontwikkelingen binnen de gemeente.

**Wat gaan we daarvoor doen? (resultaat)**

De omgevingsvisie wordt geactualiseerd met nieuw beleid, maar ook met nieuwe trends en ontwikkelingen. De kernwaarden "Sterke wijken – Goed verbonden", "Groenblauwe oase" en "Kloppend hart" zijn nog steeds van toepassing. De opgaven moeten worden geactualiseerd. In de nieuwe omgevingsvisie dienen ook de resultaten van een planMER-procedure te zijn verwerkt. Deze procedure wordt daarom ook doorlopen. Het resultaat is een geactualiseerde omgevingsvisie inclusief een door de raad vast te stellen uitvoeringsprogramma (verplicht op grond van de Omgevingswet).

**Waarom is het nodig? (probleem)**

De huidige omgevingsvisie voor Ridderkerk is op 14 september 2017 vastgesteld door de gemeenteraad. Destijds is een doorkijk gegeven tot 2035. De daarin opgenomen kernwaarden ("Sterke wijken – Goed verbonden", "Groenblauwe oase" en "Kloppend hart") zijn nog steeds van belang voor de Ridderkerkse identiteit. Daar hoeft niets aan te worden veranderd. Het is nog steeds belangrijk om op alle fronten kwaliteit te behouden en toe te voegen.

Er is de afgelopen jaren gewerkt aan de verschillende opgaven uit de omgevingsvisie. Dit heeft geresulteerd in verschillende door de raad vastgestelde visies en plannen die al in de omgevingsvisie waren benoemd, zoals:

- Groenvisie.
- Klimaatvisie.
- Woonvisie.
- Cultuurhistorische Waardenkaarten.
- Mobiliteitsplan.
- Visie Rivieroevers.
- Plein Oost en omgeving.
- Ontwikkelperspectief Centrum.

Ook zijn er ruimtelijke vraagstukken vanuit het Rijk, de provincie en de regio waar Ridderkerkse inbreng op wordt gevraagd, zoals bij het Nationaal Programma Landelijk Gebied (NPLG) en de Ruimtelijke Puzzel van de provincie. Met een geactualiseerde omgevingsvisie kan daar beter op worden geanticipeerd.

Zowel landelijk als provinciaal wordt een andere koers gevaren, waarbij brede welvaart centraal wordt gesteld. Dit betekent dat wordt gestuurd op inclusief welzijn en welbevinden van mensen en ruimtelijke keuzes meer worden geprioriteerd op gezondheid, kwaliteit en veiligheid van de leefomgeving. Er wordt meer gestuurd op een toekomstbestendige economie met een betere leefomgevingskwaliteit en gezondheid, en minder op uitsluitend economische groei. De provincie heeft brede welvaart als uitgangspunt opgenomen in het coalitieakkoord Krachtig Zuid-Holland, en zal het gebruiken als kader voor het toetsen van visies en plannen van gemeenten. In de omgevingsvisie zal brede welvaart verder worden uitgewerkt en als kader worden opgenomen.

Daarnaast volgen uit het collegeprogramma verschillende acties (zoals een hoogtevisie en een visie op agrarische gronden). Daarvoor moet een integrale afweging voor heel Ridderkerk worden gemaakt. Soms kan dat door in de actualisatie de visie meteen op te nemen (zoals de hoogbouwvisie en de visie op agrarische gronden). Soms kan dat beter door de trajecten van visievorming en actualisatie parallel te laten lopen (Programma Lucht en Geluid). De conclusie kan ook zijn dat het nieuw op te stellen beleid beter in de volgende actualisatie van de omgevingsvisie kan worden opgenomen.

Wordt dit verwerkt in de omgevingsvisie, dan is er één overzicht met daarin verwerkt de eerdere beleidsuitspraken (nota's, visies e.d.). Bij het proces tot opstellen van de nota wordt meteen gekeken of de diverse beleidsuitspraken elkaar aanvullen of mogelijk tegenspreken. Dat kan leiden tot nieuwe bestuurlijke keuzes.

**Waarom moet het juist nu?** (aanleiding)

Deze actie is opgenomen in het collegeprogramma (actie 222). Een andere belangrijke reden is ook de nieuwe Omgevingswet. De actuele versie vormt straks ook het kader om het omgevingsplan vorm te geven. Overigens is er vanuit de Omgevingswet geen verplichting tot actualisatie van een omgevingsvisie.

**Waar moeten we op letten?** (risico's en neveneffecten)

De geactualiseerde omgevingsvisie moet omgevingswetproof zijn.

De omgevingsvisie wordt kaderstellend en daarom is een PlanMER-procedure nodig. Dit proces wordt tegelijkertijd met de actualisatie doorlopen.

**Wat hoort niet bij dit project?** (afbakening)

Niet van toepassing.

**Betrokkenheid raad**

Met deze startnotitie besluit de raad dat we de omgevingsvisie actualiseren. De raad zal op meerdere momenten worden geïnformeerd over de voortgang en wordt tussentijds betrokken bij het maken van keuzes (zie planning). De raad stelt de geactualiseerde omgevingsvisie vast.

**Planning**

Nr.	Werkzaamheden actualisatie omgevingsvisie en PlanMer	Wanneer
	Besluitvorming raad: startnotitie.	25 januari 2024

<p>Fase 1: Inventarisatie en Participatiestrategie</p> <p>Producten:</p> <ul style="list-style-type: none"> <li>- Inventarisatie en analyse bestaand beleid en nieuw beleid.</li> <li>- Participatiestrategie.</li> </ul>		
1.1.	Inventarisatie en analyse bestaand beleid en nieuw beleid Opstellen participatiestrategie door college	Februari, maart 2024
1.2.	Analyse en definitie hoogbouwcontour.  College: RIB over analyse en definitie hoogbouwcontour en participatiestrategie.  Commissievergadering Sw: overleg over definitie hoogbouwcontour en participatiestrategie.	April 2024
1.3.	College stelt concept Nota Reikwijdte en Detailniveau op (NRD), die beschrijft welke aspecten in de PlanMER onderzocht worden. Daarop kunnen zienswijzen worden ingediend. Na afweging van de zienswijzen stelt het college de NRD vast en wordt deze met een raadsinformatiebrief aan de raad gestuurd.	Februari – april 2024
<p>Fase 2: Uitkomst inventarisatie, varianten hoogbouwcontour en Nota Reikwijdte en Detailniveau</p> <p>Producten:</p> <ul style="list-style-type: none"> <li>- uitkomst inventarisatie bestaand en nieuw beleid.</li> <li>- Varianten hoogbouwcontour en afwegingskader voor hoogbouw.</li> <li>- Nota Reikwijdte en Detailniveau.</li> </ul>		
2.1.	<p>Participatieronde op producten fase 2:</p> <p>a) Stakeholders (zoals inwoners, ondernemers ea). Opstellen participatieverslag.</p> <p>b) Themabijeenkomst college over de producten.</p> <p>c) College: vaststellen producten en RIB, waarmee de producten aan de gemeenteraad worden gezonden ter bespreking/consultatie in een extra gecombineerde commissievergadering Sw en SI.</p> <p>d) Extra gecombineerde commissievergadering Sw en SI waarin de producten worden besproken. De commissie wordt gevraagd op de producten te reageren.</p>	<p>April 2024</p> <p>Mei 2024</p> <p>Begin juni 2024</p> <p>Eind juni/begin juli 2024</p>
2.2.	Aanvullen participatieverslag met uitkomsten gecombineerde commissievergadering.	Juli 2024
<p>Fase 3: Ontwerp omgevingsvisie en PlanMER</p>		
3.1	Opstellen omgevingsvisie inclusief uitvoeringsprogramma en PlanMER.	Tot en met oktober 2024
3.2	Advisering door onafhankelijke commissie MER.	Oktober – november 2024
3.3.	<p>Ter inzage ontwerp omgevingsvisie en concept planMER.</p> <p>College: vaststellen ontwerp omgevingsvisie en RIB met de ontwerp omgevingsvisie en concept planMER. Dit in verband met de voorbereiding extra gecombineerde commissievergadering Sw en SI januari 2025.</p> <p>Na inzage termijn: College: overzicht ingekomen reacties vaststellen en verzenden via een RIB aan de raad ten behoeve van de</p>	<p>November - december 2024</p> <p>Begin november</p> <p>Begin januari 2025</p>

	gecombineerde commissievergadering Sw en SI januari 2025.	
3.4	Overleg in extra gecombineerde Commissievergadering Sw en SI over de ontwerp omgevingsvisie, concept planMER en overzicht ingekomen reacties. De commissie kan haar reactie geven.	Januari 2025
Fase 4: Definitieve Omgevingsvisie en PlanMER		
4.1	Besluitvorming actualisatie omgevingsvisie, nota van antwoord en plan MER. College Commissievergadering Raadsvergadering	Februari 2025 Maart 2025 Maart 2025

**Financiën:**

Er is budget beschikbaar voor de actualisatie van de omgevingsvisie. Tevens zullen tegelijkertijd de hoogbouwvisie en de visie agrarische gronden worden ontwikkeld. De daarvoor beschikbare middelen worden ingezet om het nieuwe beleid te ontwikkelen en op te nemen in de actualisatie van de omgevingsvisie. Als het begrote budget onvoldoende blijkt, zal de raad een voorstel worden gedaan voor een aanvullend budget met een dekkingsvoorstel.

**Wie doet er mee?**  
(participatie)

De kaders voor de participatiestrategie moeten duidelijk zijn: waarover kunnen de partijen wel/niet participeren en tot hoe ver kunnen zij meedoen of meedenken. De participatie is onderdeel van de uitvraag aan een extern bureau. Er wordt een participatiestrategie opgesteld en de raad wordt hierover geïnformeerd.

Er wordt een participatierapportage opgesteld over het uitgevoerde proces en wat er met de opgehaalde input is gedaan. De rapportage wordt als bijlage opgenomen bij het raadsvoorstel over de omgevingsvisie en de planMER.

De volgende organisaties worden in ieder geval betrokken:

- Woningcorporaties.
- Waterschap Hollandse Delta.
- DCMR.
- GGD Rotterdam Rijnmond.
- Facet Ridderkerk.
- Sportservice Ridderkerk BV.
- Provincie Zuid Holland.
- MRDH.
- Omliggende gemeenten.

**Samenleving**

- Ondernemers(verenigingen).
- Inwoners.
- Maatschappelijk betrokken partners.
- Wijkoverleggen/proeftuin en Participatie- en beleidsplatforms.

De stakeholders kunnen inbreng leveren op de gepresenteerde producten en adviezen meegeven voor het college en de gemeenteraad. Zie planning voor meer informatie.

**Heeft het project raakvlakken met?**  
(ondersteuning)

Verkeer, vervoer, waterwegen, economische zaken, onderwijs, cultuur, erfgoed, sport, buitenruimte, sociaal domein, welzijn, veiligheid, circulaire economie, klimaatadaptatie, energietransitie, leefklimaat, wonen, ruimtelijke ontwikkeling en maatschappelijk vastgoed.

**Communicatie**

Om iedereen met goede ideeën en initiatieven (binnen vastgestelde kaders) de ruimte te geven om input te leveren wordt daadwerkelijk in gesprek gegaan met de hiervoor genoemde partijen. Daarnaast worden ook digitale communicatiemiddelen gebruikt. Dit wordt in nauw overleg met het adviesbureau uitgewerkt in een participatiestrategie.

**Evaluatie**

In de omgevingsvisie wordt opgenomen in welke frequentie en naar aanleiding waarvan de omgevingsvisie wordt geactualiseerd.

**Wat hebben we voor**

Ten behoeve van voldoende knowhow en capaciteit wordt een extern adviesbureau ingezet.

<b>het project nodig?</b> (randvoorwaarden)	Voor het goed begeleiden/sturen van het adviesbureau is een intern kernteam nodig.
<b>Heeft het project draagvlak?</b> (haalbaarheid)	Ja.
<b>Bijlagen</b>	Geen.

Aldus vastgesteld in de raadsvergadering van 25 januari 2024.