

Sociaal →



Carnisse Natuurwerkdag

Op 6 maart 2019 vond de jaarlijkse schoonmaakdag van Stichting Carnisse Grienden plaats. Met een grote groep vrijwilligers, van jong tot oud, werd zwerfvuil langs delen van de Oude Maas opgeraapt. Zakken vol afval werden verzameld. De actie werd mede mogelijk gemaakt door Staatsbosbeheer, Stichting Zuid-Hollands Landschap en de Lionsclub Rhooen Oude Maas.



Opening kabouterpad

In juli 2019 is in de Johannapolder het kabouterpad geopend door de kinderburgemeester van Albrandswaard. Sindsdien zijn al meer dan 250 kabouterpjes gespot in het bos. De route loopt niet alleen door het bos, maar ook door een weide, waar kinderen oog in oog komen te staan met schapen. Het kabouterpad is een samenwerking tussen Staatsbosbeheer en restaurant Abel.

Cultureel →

Aanbouw Natuur Educatie Centrum

Op 2 oktober 2019 werd gevierd dat het hoogste punt werd bereikt van het nieuwe bezoekerscentrum op de Hooge Nesse. Na wat tegenslag in het voorjaar, waarbij tijdens een inbraak spullen werden gestolen, hebben de vrijwilligers van Stichting Hooge Nesse, Veerplaat en studenten het werk weer opgepakt. Het hele gebouw wordt circulair gebouwd, wat onder andere betekent dat gebruik wordt gemaakt van hergebruikte materialen. Eind december 2019 is de buitenkant van het gebouw opgeleverd. Vervolgens moet het interieur van het gebouw nog worden aangepakt. Verwacht wordt dat het gebouw in april open kan.



Evenementen op schapsgrond

In heel 2019 hebben diverse sportieve, educatieve en publiekevenementen plaatsgevonden in de schapsgebieden. Er waren een aantal terugkerende evenementen, zoals de open dagen van de Maasover Spoorweg en het Popfestival Griendpop. Daarnaast heeft een school het initiatief genomen om een wildplukwandeling langs de Oude Maas te integreren in het lesprogramma. Ook zijn er bedrijfsuitjes georganiseerd, zoals een kookworkshop in de Johannapolder. Voor dit jaar liggen er alweer nieuwe aanvragen klaar. Evenementen worden aangevraagd middels een contactformulier op de website. Zowel de beheerder als de boa beoordeelt een aanvraag en zo nodig wordt de aanvraag bijgesteld.



Economisch →

Herplant bomen schapsgebied

Deze winter planten we bomen aan in de Vredepolder, het Zuidelijk Randpark en Sandelingen Ambacht. In de zomer zijn hier zieke essen weggehaald en hebben er op enkele plaatsen dunningen plaatsgevonden om andere bomen meer de ruimte te geven om zich te ontwikkelen. Op kale plekken planten we een gevarieerd loofbos aan dat aantrekkelijk is voor recreanten, een hoge biodiversiteit heeft en minder kans op ziektes.



Een netwerk van bijenlinten

De gemeentes Zwijndrecht en Hendrik-Ido-Ambacht hebben een start gemaakt met de aanleg van een netwerk van bijenlinten op het eiland IJsselmonde. Op 21 juni 2019 hebben ze een eerste strook aan de Munnikensteeg ingezaaid met bloemen waar bijen en andere insecten op af komen. In het bijenlint komen bloemen die voedsel leveren aan bijen en andere insecten, zoals fluitenkruid, paardenbloem en rode klaver. Bloemen die van nature ook op het eiland voorkomen. Ook in gebieden van het Natuur- en Recreatieschap wordt steeds meer rekening gehouden met insecten, bijvoorbeeld door het maai beleid aan te passen.

Economisch →

Inrichtingsplan Rhoonse Stort

Provincie Zuid-Holland, waterschap Hollandse delta, gemeente Albrandswaard en Natuur- en recreatieschap IJsselmonde hebben in 2013 besloten de Rhoonse Stort te saneren. Eind 2018 is hiermee gestart. In 2019 is onder leiding van Staatsbosbeheer met partners en stakeholders het inrichtingsplan de Rhoonse Stort opgesteld. Hierbij is rekening gehouden met het versterken van de ecologische, natuurbelevings- en cultuurhistorische waarden van het gebied. Het inrichtingsplan is eind 2019 aangeboden aan de gemeente Albrandswaard, die zorgt dat er dit jaar verdere invulling aan wordt gegeven.



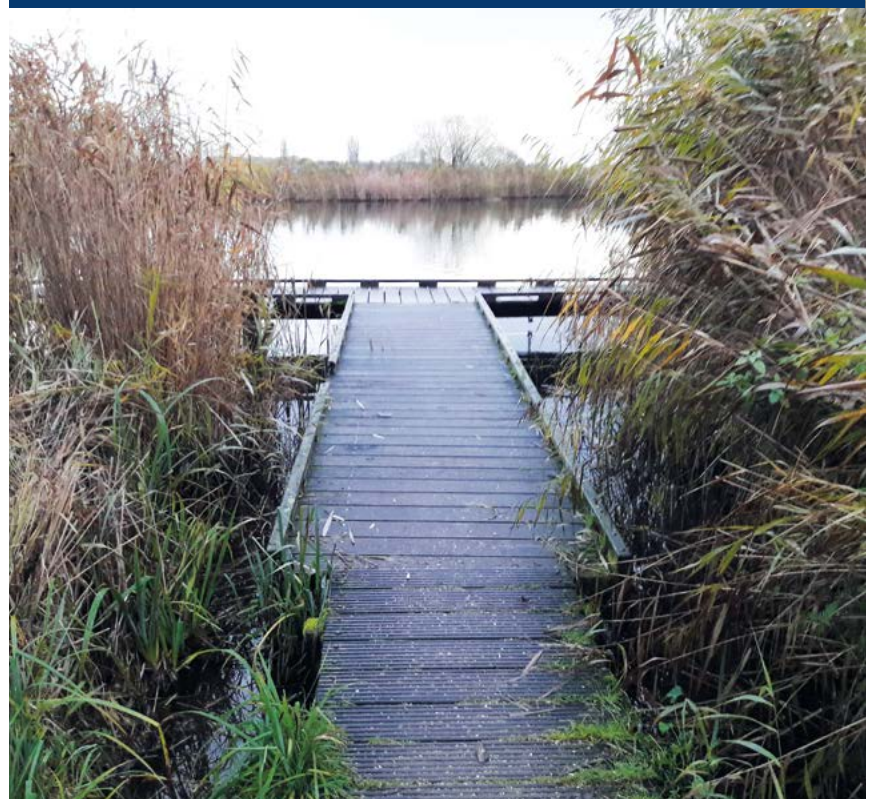
Modernisering Johannapolder

De Johannapolder, een recreatiegebied van het Natuur- en Recreatieschap IJsselmonde (NRIJ) en is gesitueerd tussen de jachthaven van Rhoon en het terrein van Delta in de gemeente Albrandswaard. Het gebied wordt de komende jaren in een nieuw jasje gestoken. In dit kader heeft het recreatieschap afgelopen jaar het jongerencentrum en binnenzwembad overgedragen aan de gemeente Albrandswaard. De gemeente is erfpachter geworden van de grond en eigenaar van de gebouwen. Beide voorzieningen worden door de gemeente gemoderniseerd waardoor ze eind 2020 voldoen aan het Beeldkwaliteitsplan Johannapolder.

In de tweede helft van 2018 is in de Johannapolder een horeca en dienstwoning van een ondernemer volledig afgebrand. Aan de ondernemer wordt alle medewerking verleend om tot wederopbouw over te kunnen gaan. Eind 2019 is een eerste ontwerp voor herbouw opgeleverd, hierbij is tevens rekening gehouden met het beeldkwaliteitsplan. In 2020 wordt dit verder opgepakt door de gemeente en het recreatieschap, net als het vermarkten van het voormalige buitenzwembad en het gebruik van de dienstwoning.

Kwaliteitsimpuls Wevershoek

De Wevershoek is een kleinschalig recreatieterrein, aan de westzijde van de Waal. Met de verschillende ligweiden, een zandstrandje en speeltoestellen is het een ideaal gebied voor jonge gezinnen en jongeren. Ook is het populair bij hondenbezitters. Het gebied leent zich goed voor een ommetje en om te vissen. Vanwege de verslechterde waterkwaliteit en wat sleetse uitstraling heeft het gebied afgelopen jaren ingeboet aan populariteit. En dat terwijl zwemwater als gevolg van de klimaatveranderingen steeds belangrijker wordt: het biedt verkoeling tegen hittestress. Al met al is het gebied toe aan een kwaliteitsimpuls. Eind 2019 heeft Natuur- en Recreatieschap IJsselmonde met samenwerkingspartijen (gemeente Barendrecht, gemeente Ridderkerk, Waterschap Hollandse Delta en Landschapstafel IJsselmonde) haar commitment voor het project "Kwaliteitsimpuls Wevershoek" uitgesproken. Het eerste halfjaar van 2020 wordt gebruikt voor de planvoorbereiding, de tweede helft voor de realisatie.



Januari 2020.

In dit overzicht kijken we terug op de activiteiten van het afgelopen halfjaar.

Staatsbosbeheer verzorgt het beheer van de natuur- en recreatiegebieden van IJsselmonde in opdracht van het Natuur- en recreatieschap IJsselmonde.

