

Aan de leden van de gemeenteraad van Ridderkerk

p/a de griffie

Uw brief van:
Uw kenmerk:
Bijlage(n):

Ons kenmerk: 71163/wmg
Contact: de heer W.M. Goudzwaard
Doorkiesnummer: 0180 698 381
E-mailadres: w.goudzwaard@bar-organisatie.nl
Datum:

7 JUN 2019

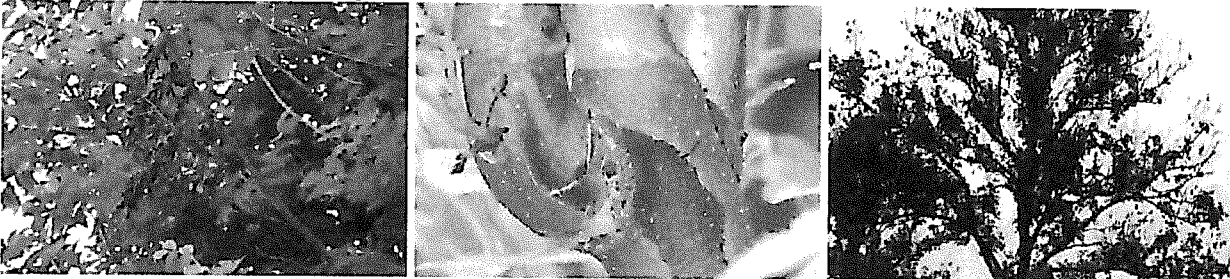
Betreft: Essentaksterfte Ridderkerk

Geachte raadsleden,

In de landelijke en regionale media staan regelmatig artikelen over de boomziekte essentaksterfte. Ook onder de essen van de gemeente Ridderkerk komt deze ziekte voor. Om u een beeld te geven van de ernst van de aantasting en hoe wij daar in het beheer mee om gaan, sturen wij u deze brief.

Essentaksterfte en essen in de openbare ruimte van de gemeente Ridderkerk

Essentaksterfte is een schimmelaantasting van het vals essenvlieskelkje die in heel Europa taksterfte veroorzaakt in essen. De schimmel verspreidt zich over grote afstanden via sporen door de lucht. De ziekte begint als bladaantasting aan de uiteinden van de twijgen (foto 1) en trekt van daaruit verder de boom in. De aantasting vervolgt dan naar de takaanzet en is te herkennen aan donkere verkleuringen in de bast (foto 2). Wanneer de aantasting zich uitbreidt rond de tak, sterft het deel van de tak af. Essentaksterfte is dan ook te herkennen aan een groot aantal jonge afgestorven takken (foto 3). Over het algemeen gaan de aangetaste bomen niet direct dood aan deze ziekte maar de esthetische waarde wordt wel minder. Wel is er een verhoogd risico op (zorgplichtig) dood hout en aantasting van houtrotveroorzakers als honingzwam.

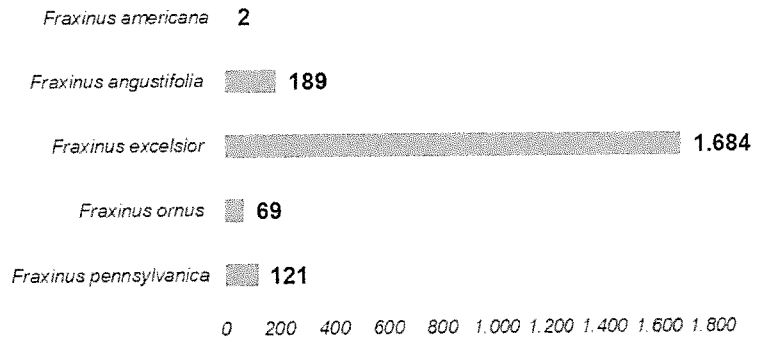


De gevoeligheid voor essentaksterfte is afhankelijk van de soort en cultivar. Er zijn soorten en cultivars die bijna geen aantastingen laten zien. Zo is de treur-es (*Fraxinus excelsior* 'Pendula') zeer gevoelig, terwijl de cultivar *Fraxinus excelsior* 'Atlas' momenteel gezien wordt als een van de meest resistente essensoorten.



De gemeente Ridderkerk beheert ruim 18.000 bomen waarvan 2.065 essen (verdeeld over 5 soorten en 20 cultivars.) Zoals te zien in de grafiek komt de gewone es (*Fraxinus excelsior*) het meest voor in Ridderkerk. Deze soort is vaak als laanbeplanting aangeplant zoals langs de Donkerslootweg en Rijksweg. De reden van deze grootschalige aanplant ligt in het feit dat de es een inheemse boomsoort is en veelal is aangeplant als vervanger van door iepziekte getroffen iepen.

Soortverdeling essen

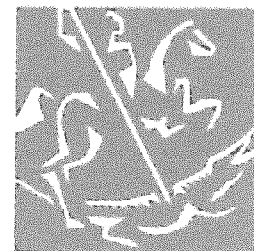


Monitoring aanwezigheid en ontwikkeling essentaksterfte in de gemeente Ridderkerk

Helaas is de essentaksterfte de gemeente Ridderkerk niet voorbij gegaan. De eerste aantastingen dateren uit 2010. Dit blijkt uit een quickscan die in 2014-2015 is uitgevoerd. Daarbij zijn op 16 locaties verspreid door de gemeente (zie onderstaand overzicht) zo'n 60 essen gecontroleerd.



De conclusie van de quickscan was dat op een aantal onderzochte locaties essentaksterfte is aangetroffen. Daarnaast bleek dat in 2015 het percentage aangetaste twijgen op diverse locaties was toegenomen ten opzichte van het groeiseizoen 2014. Omdat het belangrijk is zicht te krijgen op het



tempo waarin de aantasting zich ontwikkeld, is in de periode 2016-2018 ieder jaar de aantasting gemonitord.

Uit die monitoring blijkt dat in 2018 op 12 van de 16 onderzochte locaties essentaksterfte is aangetroffen. In onderstaande tabel staan de gemiddelde aantastingspercentages per locatie in de periode 2014-2018.

Locatie	Quickscan voorjaar- 2014	Monitoring aug-2014	Monitoring mei-15	Monitoring aug-2015	Monitoring aug-2016	Monitoring aug-2017	Monitoring aug-2018	Vershil tov 2014
1	0,0%	0,6%	15,7%	15,7%	28,1%	5,8%	14,4%	14,4%
2	0,0%	0,0%	1,5%	1,5%	2,7%	2,3%	2,3%	2,3%
3	0,0%	3,3%	3,7%	3,7%	1,0%	2,7%	1,7%	1,7%
4	0,4%	0,4%	0,8%	0,8%	0,8%	2,1%	5,6%	5,2%
5	0,0%	0,0%	3,3%	3,3%	10,4%	12,5%	19,2%	19,2%
6	0,2%	0,4%	1,3%	1,3%	2,9%	0,0%	0,0%	-0,2%
7	1,4%	2,8%	6,7%	6,7%	2,2%	2,8%	6,4%	5,0%
8	0,0%	0,0%	1,7%	1,7%	9,4%	6,0%	4,0%	4,0%
9	6,7%	14,4%	11,3%	11,3%	9,6%	27,5%	27,8%	21,1%
10	0,0%	0,0%	0,0%	0,0%	5,4%	0,0%	2,5%	2,5%
11	0,0%	0,0%	0,0%	0,0%	0,0%	0,0%	0,0%	0,0%
12	0,0%	0,0%	8,9%	8,9%	1,7%	0,7%	0,3%	0,3%
13	0,0%	0,2%	1,3%	1,3%	24,0%	22,1%	22,1%	22,1%
14	0,0%	2,9%	2,9%	2,9%	3,8%	0,0%	0,0%	0,0%
15	0,0%	0,0%	0,0%	0,0%	0,0%	0,0%	0,0%	0,0%
16	0,0%	0,0%	0,0%	0,0%	30,8%	5,4%	21,3%	21,3%

Zoals te zien zijn de resultaten heel wisselend. Zo is op 3 locaties nog geen aantasting aangetroffen en is de eerder aangetroffen aantasting op locatie 6 (Rijksstraatweg) in 2018 niet meer aangetroffen. Hier was sowieso sprake van een lichte aantasting en het vermoeden is dat de aangetaste tak is weggesnoeid tijdens het uitvoeren van het regulier onderhoud.

Verder valt op dat iedere locatie een ander ontwikkelingsbeeld laat zien. Op zeven locaties zijn de percentages relatief laag en is geen sprake van een forse toename.

Vijf locaties vallen op. Zo is op locaties 1 (Spuistraat) en 16 (mr. Piersonstraat) pas in 2016 voor het eerst essentaksterfte waargenomen, laat de monitoring in 2017 een duidelijke afname zien maar heeft de aantasting zich in 2018 weer uitgebreid. Oorzaak van de afname ligt waarschijnlijk aan het feit dat een aantal van de monitoringsbomen najaar 2016 zijn gesnoeid. Op de locaties 5 (Rijksstraatweg), 9 (Koolmees) en 13 (dr. ir. Lelystraat) is sprake van een hoog percentage. Precieze oorzaak is onduidelijk, maar vermoedelijk spelen de ongunstige groeiplaatsomstandigheden hierbij een rol.

Ook in park De Gorzen staan aangetaste essen. Bijkomend probleem om daar een duurzaam bomenbestand te ontwikkelen, is de beperkte dikte van de leeflaag (op sommige plaatsen slechts 20 cm.) Momenteel wordt gewerkt aan een beheerplan voor De Gorzen waarbij het in stand houden van een

divers (inheems) bomenbestand en het ontwikkelen van heester- en kruidenvegetaties belangrijke uitgangspunten zijn.

Hoe gaan we verder met essentaksterfte in de gemeente Ridderkerk?

Als boomeigenaar hebben wij een zorgplicht voor onze bomen (BW6 art. 6.162). Aan deze zorgplicht geven wij invulling door alle bomen minimaal 1x per 3 jaar te laten controleren door een externe deskundige. De snoeimaatregelen die uit die inspectie komen, voeren wij uit. Ook als geadviseerd wordt om een boom te rooien –ongeacht de boomsoort– wordt de boom gekapt. Van de 124 bomen die bij de inspectie in 2018 het advies ‘vellen’ kregen, zaten 14 essen (waarvan 8 met een duidelijke link naar essentaksterfte).

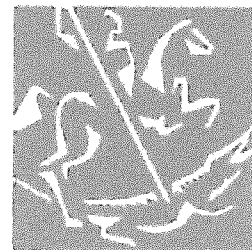
Als er voldoende groeiruimte beschikbaar is, wordt op dezelfde locatie een nieuwe boom teruggeplant. Door de essentaksterfte zijn we heel terughoudend met het aanplanten van essen. Wel streven we naar het aanplanten van meer verschillende boomsoorten. Diversiteit aan boomsoorten maakt je als gemeente immers minder kwetsbaar bij boomziektes zoals essentaksterfte. Overigens is dit makkelijker gezegd dan gedaan. Bomen die niet gevoelig zijn voor één of andere ziekte, hebben in het stedelijk gebied zo weer hun eigen grillen en eigenaardigheden (luizen in lindebomen, eikenprocessierups in eiken, zaadjes van berken, katjes van elzen, pluizen van populieren, vruchten uit lijsterbessen, om nog maar te zwijgen van oppervlakkig wortelende bomen en massa's blad of schaduw).

Op dit moment geven de resultaten van de monitoring geen aanleiding om op grote schaal essen planmatig te vervangen. De aanwezigheid van een ziekte of aantasting is immers niet direct reden om planmatig bomen te vervangen. Dat gebeurt als bomen aan het eind van de levensduur zijn (aan het aftakelen zijn), bij integrale (weg)reconstructies, als ze een gevaar vormen voor de leef- en woonomgeving of als er sprake is van ernstige beheerproblemen. Momenteel is van al deze zaken geen sprake, dus zijn de aantastingen niet zodanig dat op grote schaal essen vervangen moeten worden. Wel wordt bij integrale reconstructieprojecten (zoals op het stuk Geerlaan tussen Burgemeester de Gaaij Fortmanstraat en Burgemeester Kruijffstraat) kritisch gekeken of de bestaande essen wel duurzaam zijn te handhaven. Uitgangspunt daarbij is dat de toekomstverwachting van de essen ten minste gelijk is aan de verwachte levensduur van de herinrichting. Eerlijk gezegd is de praktijk wel dat bij dergelijke projecten weinig tot geen essen blijven staan.

De deskundigen zijn het er over eens dat de aantastingspercentages vermoedelijk toe zullen nemen en dat essentaksterfte zich verder zal ontwikkelen. Om zicht te krijgen op de snelheid van deze ontwikkeling, gaan we de komende jaren door met monitoren. Om de betrouwbaarheid van de monitoring te vergroten, zullen meer bomen en meerdere locaties in de monitoring worden opgenomen.

De monitoring beperkt zich overigens alleen tot de bomen die eigendom zijn van of in beheer zijn bij de gemeente (recreatiegebied Oosterpark valt bijvoorbeeld niet binnen de scope van deze monitoring omdat het in beheer is bij Staatsbosbeheer).

Tot slot volgen we met grote belangstelling de resistentieonderzoeken van de verschillende soorten en cultivars. Wageningen University & Research is daar op dit moment druk mee. Van niet aangetaste essen worden takjes geknipt en vervolgens gestekt. De stekken worden daarna bewust geïnfecteerd met de ziekmakende schimmel om te kijken of ze echt resistent zijn. Hieruit ontstaan dan mogelijk nieuwe generaties resistente essen die deze soort voor het Nederlandse landschap en de Ridderkerkse openbare ruimte kunnen behouden. Feit is wel dat dergelijke infectieproeven veel tijd kosten waardoor op korte termijn nog geen resistente essen beschikbaar zullen zijn.



Betreft: Essentaksterfte Ridderkerk

Pagina 5 van 5

Hoogachtend,

het college van burgemeester en wethouders van Ridderkerk,

de secretaris,

de burgemeester,

A handwritten signature in black ink, consisting of several loops and a long horizontal stroke at the end.

dhr. H.W.J. Klaucke

A large, stylized handwritten signature in black ink, featuring a prominent arch at the top and a long, sweeping tail.

mw. A. Attema

