

Uitvoeringsplan

bij beleidsplan Afval en grondstoffen Ridderkerk 2019-2023

Inhoudsopgave

1. Inleiding	3
2. Het nieuwe inzamelconcept.....	4
3. Fasering en uitrol.....	4
3.1 De opstartfase	4
3.2 Quick Winfase	5
3.3 De uitrolfase	6
3.4 Nazorgfase	7
3.5 Stappenplan uitvoering.....	8
4. Communicatie en educatie	9
4.1 Communicatie.....	9
4.2 Educatie.....	9
4.3 Communicatie versus handhaving	9
5. Projectorganisatie.....	11
6. Financiën	12
7. Monitoring en rapportage	12
Bijlage Communicatie uitingen en kanalen	13

1. Inleiding

Op 21 maart 2019 heeft de gemeenteraad van Ridderkerk het beleidsplan "Afval en grondstoffen 2019-2023" vastgesteld. Dit plan moet ervoor zorgen dat de inwoners van de gemeente Ridderkerk bewuster met afvalscheiding omgaan. Ridderkerk wil verder groeien naar een gemeente die bekend staat als een gemeente die duurzaamheid en circulariteit hoog in het vaandel heeft. Op het gebied van afvalinzameling, communicatie en educatie moet dan wel nog het nodige gebeuren. Naast het op orde hebben van de inzamelstructuur zullen we bij onze inwoners een gedragsverandering moeten bewerkstelligen van 'moeten' naar 'willen'.

De gemeenteraad heeft haar voorkeur uitgesproken voor een inzamelvariant die een hoog afvalscheidingspercentage oplevert tegen lagere stijging van de tarieven afvalstoffenheffing ten opzicht van niets doen. Deze variant gaat uit van een nieuw afvalinzamelconcept waarbij de gemeente de nodige inzamelvoorzieningen zal faciliteren en waarbij de bewoners worden verleid om de verschillende soorten afvalstromen thuis te gaan scheiden en gebruik te maken van de juiste inzamelvoorzieningen. Hierbij onderscheiden wij laagbouw, gestapelde bouw, hoogbouw en lintbebouwing.

Bij de laagbouw en de lintbebouwing worden de stromen PMD+Rest, GFT en Papier door de NV BAR-Afvalbeheer aan huis opgehaald en de stromen Glas en Textiel zullen in ondergrondse containers in de buurt kunnen worden aangeboden.

Voor de hoogbouw en gestapelde bouw zullen speciale GFT-inzamel cocons in de buurt van de uitgang van de hoogbouw worden geplaatst. De ondergrondse containers voor papier, glas en textiel zullen worden geoptimaliseerd.

Als extra plus bij deze variant is gekozen om een financiële prikkel in te zetten op het weggooien van restafval. Gooit men minder frequent restafval weg dan waarmee bij de vaststelling van de afvalstoffenheffing is gerekend, dan krijgt men geld terug. Gooit men meer weg, dan moet men bijbetalen. Op deze manier wordt de afvalstoffenheffing variabel, net als de gas- en elektriciteitsrekening.

Leeswijzer

Dit uitvoeringsplan beschrijft de wijze van invoering van dit nieuwe inzamelconcept. De volgende onderwerpen worden beschreven:

- Het nieuwe inzamelconcept;
- De fasering van de uitrol van de benodigde verschillende inzamelvoorzieningen zowel bij de mensen thuis als op straat (boven- en ondergrondse containers);
- De communicatie- en educatie aanpak;
- De projectorganisatie met daarin de verschillende rollen en verantwoordelijkheden van de medewerkers van de NV BAR-Afvalbeheer alsmede binnen de gemeente Ridderkerk;
- De financiële onderbouwing van het project;
- De rapportage en monitoring.

2. Het nieuwe inzamelconcept

Kort gezegd komt het nieuwe inzamelconcept neer op het verlenen van hoge service op de inzameling van de meest voorkomende grondstoffen zoals GFT, papier en PMD+restafval bij de mensen aan huis (in de laagbouw en lintbebouwing) en het wegbrengen van glas en textiel naar verzamelcontainers in de buurt. Laagbouw woningen krijgen hiervoor 3 nieuwe minicontainers ter beschikking voor het PMD+rest, GFT en papier. Deze minicontainers (240 liter inhoud) worden gechipt, zodat postcode en huisnummer kunnen worden herkend bij het aanbieden van de minicontainer.

Woningen die niet beschikken over een tuin (hoogbouw of gestapelde bouw) zijn aangewezen op de huidige ondergrondse verzamelcontainers voor PMD+restafval, glas, papier en textiel. Met een aan de woning gebonden pasje kunnen de ondergrondse containers worden geopend en kan er een plastic afvalzak van maximaal 60 liter worden aangeboden.

Bij deze woningen plaatsen wij ook bovengrondse containers voor GFT (groene cocons), zodat ook deze bewoners hun GFT gescheiden kunnen aanbieden. Zij krijgen als extra service een klein verzamelmandje met deksel voor op het aanrecht en éénmalig biologisch afbreekbare zakken om hun GFT weg te kunnen gooien.

De bewoners die in het buitengebied wonen of te ver weg wonen van een ondergrondse container voor PMD+rest krijgen een minicontainer voor PMD+rest. Dit betreft met name de lintbebouwing.

Het aantal ondergrondse containers voor glas en textiel wordt geoptimaliseerd ten opzichte van de huidige situatie.

Dit PMD+restafval zal via een nascheidingsinstallatie van elkaar worden gescheiden waarna alleen het restafval zal worden verbrand en het PMD zal worden gebruikt als grondstof voor nieuwe producten. Op het aangeboden PMD+restafval wordt een (gereduceerd) tarief berekend. Samen met de nascheiding zal er weinig restafval voor verbranding overblijven waardoor de verbrandingsbelasting sterk wordt beperkt.

3. Fasering en uitrol

Het implementeren van dit nieuwe inzamelconcept is een omvangrijk project voor zowel de NV BAR-Afvalbeheer, de gemeente als voor de bewoners. De noodzaak om dit project op een gestructureerde wijze aan te pakken is groot. Alle betrokkenen, zowel intern als extern, moeten vroegtijdig op de hoogte zijn van hun verantwoordelijkheden en de activiteiten die plaatsvinden.

Cruciaal hierbij is het besef dat de inwoners van Ridderkerk centraal staan. Immers, zij zijn het om wie het uiteindelijk allemaal draait in het slagen van dit project. Om die reden wordt naast optimalisatie van de dienstverlening uitvoerig ingegaan op gedrag veranderende communicatie. Educatie en voorlichting spelen naast de faciliteiten die de gemeente aanbiedt een belangrijke rol. De inwoners zijn en blijven immers de bepalende schakel tot succes.

In de stapsgewijze invoering van het nieuwe inzamelconcept onderscheiden wij vier fasen: de opstartfase, de quick-win fase, de uitrolfase en de nazorgfase. De fasering is gebaseerd op bestaande bebouwing. Bij renovatie en nieuwbouw zal de systematiek van het nieuwe inzamelconcept worden ingericht.

3.1 De opstartfase

In deze fase wordt het fundament van de verdere uitrol gelegd. De projectorganisatie wordt ingericht, noodzakelijke aanbestedingen worden doorlopen, het uitvoeringsplan wordt opgesteld en ter goedkeuring aan het college van B&W aangeboden.

De NV BAR-Afvalbeheer start met een bewustwordingscampagne in de gehele gemeente. Enerzijds om het nieuwe inzamelconcept goed uit te leggen, anderzijds om alle benodigde inzamelvoorzieningen aan te besteden, te gunnen, te bestellen en op de juiste plek te krijgen. Parallel loopt de aanpassing van de afvalstoffenverordening, het uitvoeringsbesluit en het plaatsingsbesluit. In

het plaatsingsbesluit worden afspraken vastgelegd ten aanzien van de inspraakprocedures voor het aanwijzen van de aanbiederlocaties van de ondergrondse containers en de eventuele clusterplaatsen van minicontainers.

Daarnaast worden in deze fase wijkoverleggen, belangenverenigingen voor mindervaliden en ouderen benaderd en betrokken bij de invoering van het nieuwe inzamelconcept. Dit om eventuele onvoorziene consequenties en problemen vroegtijdig te signaleren en op te lossen.

Maatwerkoplossingen en uitzonderingsituaties worden zo veel mogelijk in deze fase uitgewerkt en uitgedacht. Hierbij valt te denken aan oplossingen voor mindervaliden en ouderen. Ook treffen we de voorbereiding voor een goede monitoring en rapportage tijdens de uitvoering van het gehele nieuwe inzamelconcept. Een sorteeraanlyse van het restafval is inmiddels uitgevoerd en de zgn. VANG-monitor is operationeel. Hierop is in de vorm van een dashboard per maand te zien wat de aangeboden en ingezamelde afval en grondstofstromen zijn en wat de effecten zijn als er een interventie heeft plaats gevonden (bijvoorbeeld het invoeren van de minicontainers). Hierdoor zijn we gedurende het project direct in staat te monitoren en bij te sturen waar nodig.

3.2 Quick-win fase

Deze fase wordt quick-win genoemd omdat deze operationeel gezien betrekkelijk eenvoudig door te voeren is. Dit komt doordat er relatief weinig aanpassingen nodig zijn in de openbare ruimte. Wel kan het voor bewoners een grote verandering betekenen. Bijvoorbeeld als de minicontainers worden uitgereikt. Vandaar dat bij deze wijzigingen de communicatie naar inwoners een belangrijke rol speelt. Activiteiten die in de quick-win fase plaatsvinden zijn:

- Het organiseren van inloopavonden per wijk, waarbij de NV BAR-Afvalbeheer uitleg geeft over het nieuwe inzamelconcept en de planning van het verstrekken van de minicontainers bekend wordt gemaakt. Ieder huishouden wordt hiervoor per brief uitgenodigd en via een 'Groene Gids' schriftelijk geïnformeerd.
- De uitrol van de minicontainers voor PMD+rest, papier en GFT bij de laagbouw, zodat meer service wordt geleverd op deze fracties met als doel minder restafval. In principe krijgt elk huishouden een minicontainer met een inhoud van 240 liter. Na een half jaar kunnen mensen gemotiveerd aangeven het GFT en/of papier op een andere wijze gescheiden aan te bieden en kan de container worden teruggegeven. De proefperiode van 6 maanden is bewust gekozen om inwoners in de gelegenheid te stellen om te wennen aan de minicontainer. Ervaringen in andere gemeenten leert dat inwoners na een gewenningsperiode vrijwel altijd de minicontainer willen behouden en dit als een verhoogde service ervaren. Als de container toch wordt ingeleverd, blijft de afvalstoffenhoefting echter wel hetzelfde.
- De aparte inzameling van PMD met plastic zakken komt te vervallen. Vanaf 1 januari 2020 mag PMD voortaan bij het restafval in de minicontainer worden gegooid.
- Het GFT zal in de hoogbouw worden ingezameld via speciale cocons in de direct omgeving van de uitgang van een appartementencomplex. De bewoners krijgen speciale kleine groene (aanrecht) bakjes met éénmalig biologisch afbreekbare plastic zakken. Deze zakjes kunnen in de GFT-cocons worden gegooid.
- Het PMD+restafval en GFT zal ongeveer 2 weken na het uitzetten van de containers al worden opgehaald. Voor het papier is dat na 4 weken. De frequentie van inzameling van PMD+rest en GFT zal 2-wekelijks zijn en papier maandelijks. Indien er behoefte bestaat kan overwogen worden om in de warmere maanden mei, juni, juli en augustus het GFT wekelijks in te zamelen.
- Via een handige en gebruiksvriendelijke afval-app zal de gebruiker op de hoogte worden gebracht wanneer de minicontainers voor PMD+restafval, GFT en papier worden geleegd.

Ook zal de app worden voorzien van een overzicht hoe vaak de ondergrondse container voor PMD+restafval (voor de hoogbouw) en de minicontainer voor de laagbouw is gebruikt c.q. is aangeboden.

- Bestaande verzamelvoorzieningen worden op orde gebracht. Ze zijn schoon, aantrekkelijk in gebruik en genereren de juiste informatie per afvalstroom.
- Informatie over afvalscheiding en wat de veranderingen voor hen betekenen is voor inwoners op eenvoudige wijze te vinden.

Resultaat van fase 2 (Quick-win)

De resultaten die bereikt zijn na implementatie van deze fase zijn:

- Dat alle huishoudens geïnformeerd zijn over het nieuwe inzamelconcept;
- Dat alle huishoudens in de laagbouw voorzien zijn van een minicontainer voor PMD+restafval, GFT en voor papier en karton (naar verwachting zal dat vanaf de 2de week van september gaan plaatsvinden), met een inzamelfrequentie van respectievelijk 2 en 4 weken;
- Dat alle huishoudens in de hoogbouw hun GFT-afval, met behulp van de kleine groene bakjes, kwijt kunnen in de beschikbare bovengrondse GFT-cocons;
- Dat alle huishoudens in de hoogbouw het PMD+restafval kunnen deponeren in de bestaande ondergrondse containers die voorheen uitsluitend voor restafval werden gebruikt;
- Dat alle ondergrondse containers zullen worden voorzien van een toegangscontrole en de bewoners een aan de woning gekoppelde toegangspas krijgen. Met deze pas wordt in het proefjaar 2020 nog niets financieel verrekend maar men zorgt er voor dat een goede terugkoppeling aan de inwoners gegeven kan worden.

3.3 De uitrolfase

In deze fase worden de ingrijpendere zaken aangepakt, zoals het optimaliseren van de ondergrondse containers. Op een aantal plekken staan reeds zogenaamde milieuparkjes, bestaande uit meerdere ondergrondse containers voor glas, papier, textiel en restafval. Het aantal voorzieningen wordt per wijk getoetst aan de afgesproken norm per grondstofsoort. De volgende normen worden gehanteerd: 1 container voor glas en papier op 500 huishoudens, 1 container voor textiel op 900 huishoudens, 1 container voor PMD+rest voor 40 huishoudens voor de hoogbouw.

Ondergrondse voorzieningen worden per wijk geoptimaliseerd. Hierbij kijken wij of de locaties van de milieuparken geschikt zijn voor uitbreiding van ondergrondse containers voor PMD+rest, papier en GFT-cocons voor de inwoners van de hoogbouw in de directe omgeving. Dit zal naar verwachting meer dan 1,5 jaar in beslag gaan nemen omdat het plaatsen van ondergrondse containers veel tijd vergt. Bij de planvorming en locatiebepaling van de ondergrondse containers worden de inwoners betrokken door middel van inloopavonden. Van belang is dat niet alleen de procedure goed wordt doorlopen die beschreven staat in de afvalstoffenverordening en het plaatsingsbesluit maar ook dat er een breed draagvlak ontstaat bij de bewoners voor het nieuwe afvalbeleid.

Ouderen en mensen met een handicap.

Met de invoering voor het nieuwe inzamelconcept houden wij rekening met ouderen en mensen met een handicap. Zo kan voor mensen die veel (niet vermijdbaar) medisch afval hebben, zoals stoma-, incontinentiemateriaal en verband, maatwerk worden geregeld. Inwoners die voldoen aan de regels die in de afvalstoffenverordening worden genoemd, kunnen in aanmerking komen voor het ophalen van restafval aan huis. Deze 'aan huis' service is alleen bedoeld voor inwoners waarvan de bewoners onmogelijk het afval en de grondstoffen naar hun inzamelvoorziening kunnen brengen. De wijze waarop deze bewoners hiervoor in aanmerking komen, wordt met de gemeente afgesproken.

In sommige gemeenten bestaat bijvoorbeeld deze 'aan huis service' voor de laagbouw uit het binnen en buitenzetten van de minicontainers op de ophaaldag en het wegbrengen van het restafval naar de

dichtstbijzijnde container. Voor de hoogbouw bestaat de 'aan huis service' uit het wegbrengen van de verschillende afvalsoorten naar de dichtstbijzijnde inzamelvoorziening.

Voorbeeld

Bij de operationele uitwerking van het nieuwe inzamelconcept stelt de NV BAR-Afvalbeheer in overleg met de gemeente per wijk een locatieplan op van de huidige en toekomstige situatie. Deze plannen maken inzichtelijk op welke locaties de ondergrondse en bovengrondse inzamelvoorzieningen in de wijk beoogd zijn.

Na ambtelijke afstemming tussen de NV BAR-Afvalbeheer en de gemeente worden de concept locatieplannen voorgelegd aan de inwoners in de wijk. Dit gebeurt, zoals eerder aangegeven, door middel van inloopbijeenkomsten op wijkniveau en een digitale portal. Als het gaat om plaatsing van ondergrondse containers of aanwijzing van clusterplekken worden deze tijdens de inloop bijeenkomsten aan inwoners voorgelegd ter inspraak conform de Uniforme Openbare Voorbereidingsprocedures (UOV). Bewoners kunnen dan hun zienswijze geven op het voorstel. Nadat de zienswijzen zijn verwerkt, volgt er een definitief voorstel. Dit voorstel wordt door de gemeente vastgesteld.

Resultaat fase 3 (uitrol)

Het resultaat van deze fase is dat de NV BAR-Afvalbeheer samen met de gemeente Ridderkerk het nieuwe inzamelconcept bij alle huishoudens heeft geïntroduceerd en gerealiseerd. De directeur van de NV BAR-Afvalbeheer rapporteert over de voortgang aan de verantwoordelijk wethouder en de raadscommissie. Tevens zal een toelichting worden gegeven op de resultaten van het nieuwe inzamelsysteem door middel van de VANG-monitor, het nieuwe dashboard voor de ingezamelde kilo's afval en grondstoffen. Deze informatie wordt ook gedeeld met de inwoners in de bekende huis aan huisbladen en een aantal keren in de "Groene Gids", het informatie bulletin voor bewoners dat 4 maal per jaar zal verschijnen en informatie geeft over de ontwikkelingen van het nieuwe inzamelconcept.

3.4 Nazorgfase

Last but not least! Een hele belangrijke fase. In de nazorgfase wordt per wijk de invoering van het nieuwe inzamelconcept geëvalueerd. In de evaluatie wordt bekeken of de doelstellingen per wijk zijn gehaald en waar nog verbeterpunten zijn aan te brengen. Vervolgens wordt vastgesteld welke verbeterpunten wanneer uitgevoerd kunnen worden. Nadrukkelijk wordt de evaluatie ook gebruikt om te 'leren' zodat aanpassingen in andere wijken daardoor beter verlopen.

3.5 Stappenplan uitvoering

Jaar			2019								2020			
Kwartaal			Q2		Q3			Q4			Q1			
Nr	Fase	Stap	April	mei	juni	juli	August	Sept	Okto	Nov	Dece	Janua	Febru	Maart
1	Opstart	a	Kick off en uitrol van communicatie campagne t.a.v. project											
		1												
		b	Aanpassen Afvalstoffenverordening											
		1												
		2												
		3												
		4												
		c	Vaststellen uitvoeringsplan											
		d	Vaststellen afvalstoffen heffing											
2	Quick win	a	Organiseren inloopavonden wijken											
		1												
		2												
		3												
		b	Invoering minicontainers PMD+REST, GFT en OPK Laagbouw											
		1												
		2												
		c	Inzameling PMD bij REST afval											
		1												
		2												
		d	GFT inzameling via cocons hoogbouw											
		1												
		2												
		e	Aanpassen inzamel frequentie GFT en OPK											
		1												
		2												
		f	Digitaal informeren bewoners											
		1												
		2												
3	Uitrol	a	Ondergrondse containers PMD + REST laag- en hoogbouw											
		1												
		2												
		3												
		4												
		5												
		6												
		7												
		b	Ondergrondse containers OPK, GLAS, TEXTIEL											
		1												
		2												
		3												
		4												
		5												
		6												
		c	GFT Cocons											
		1												
		2												
		3												
		1												
		2												
		3												
		d	Mini containers 240 liter											
		1												
		2												
		3												
			Uitgifte minicontainers											
			Start inzameling											
		e	JA-JA sticker											
		1												
		2												
		3												
		4												
4	Nazorg		Vervaardiging overdrachts document											
			Evaluatie											
			Fine tuning											

4. Communicatie en educatie

4.1 Communicatie

Bij de invoering van het nieuwe inzamelconcept is communicatie essentieel. Het moet duidelijk zijn voor de inwoners waarom er is gekozen voor een andere manier van inzamelen en wat er van hen verwacht wordt. Inwoners worden daarom op allerlei manieren geïnformeerd, betrokken en gemotiveerd om mee te doen. Aan de invoering van het nieuwe inzamelconcept ligt een communicatiestrategie ten grondslag die zich richt op drie niveaus:

Algemeen niveau - gericht op voorlichting, bewustwording en betrokkenheid

De brede communicatiestrategie is gericht op het bereiken van een gedragsverandering bij inwoners: van afval naar grondstof. Om bewustwording en betrokkenheid te creëren lanceren we een voorlichtingscampagne. Bij de campagne maken we gebruik van belangrijke principes uit de gedragswetenschap die zorgen voor betrokkenheid, besef van eigen verantwoordelijkheid, het inzien van nut en noodzaak van afvalscheiding en preventie. Middelen die tijdens deze campagne worden ingezet zijn bijvoorbeeld: social media, gedrukte media (4 maal in 1 jaar een “Groene Gids”), duidelijke website, buitenreclame, lokale evenementen en lokale media. De campagnes zijn een soort kapstok voor de communicatie op gemeenteniveau.

Gemeenteniveau - gericht op informeren en betrekken bij het proces

De implementatie van het nieuwe inzamelconcept gebeurt in Barendrecht en Ridderkerk gelijktijdig, maar gefaseerd. Albrandswaard volgt na goedkeuring in de raad op 7 oktober 2019. In elke gemeente liggen de accenten voor invoering anders en wordt het nieuwe inzamelconcept op eigen wijze ingevoerd. In de opstartfase wordt schriftelijk geïnformeerd over het nieuwe inzamelconcept (Groene Gids) maar wordt ook in gesprek gegaan met inwoners om het concept zo goed mogelijk te implementeren. In de overall planning wordt verder nader geconcretiseerd hoe, op welk moment en welke inwoners worden geïnformeerd over de planning en de verschillende stappen in de implementatie van het nieuwe inzamelconcept.

Wijkniveau - gericht op informeren en betrekken bij de implementatie

Het nieuwe inzamelconcept wordt wijk voor wijk uitgerold. Per wijk worden locatieplannen opgesteld waarbij wij de inwoners betrekken en informeren. Dit is met name voor de plaatsing van ondergrondse containers van belang. Bewoners kunnen participeren via bewonersavonden en een online platform. Hier wordt met bewoners in gesprek gegaan. Wanneer er iets in een wijk verandert, ontvangen bewoners persoonlijk bericht.

4.2 Educatie

Educatie is een belangrijk onderdeel van de communicatie-uitrol. Door kinderen te leren over afvalscheiding en het voorkomen van afval, zullen zij ook hun omgeving beïnvloeden en stimuleren in het juiste gedrag. Jong geleerd is oud gedaan. Het bereik van voorlichting op scholen is groot. Vanaf 2020 is er een educatieprogramma beschikbaar waar alle scholen in de BAR-regio aan kunnen deelnemen.

4.3 Communicatie versus handhaving

Communicatie richt zich op het creëren van betrokkenheid, besef van eigen verantwoordelijkheid en het inzien van nut en noodzaak van afvalscheiding en preventie. Handhaving zetten we alleen in om excessen te voorkomen. Onderstaand schema illustreert onze werkwijze:



Stap 1 – Communicatie & voorzieningen

Wij zorgen er voor dat inwoners gefaciliteerd worden in het scheiden van afval. Dat betekent dat de juiste voorzieningen hiervoor in voldoende mate aanwezig zijn en tijdig worden gelegegd. Daarnaast rollen wij de communicatie-aanpak uit zoals in paragraaf 3.1 is beschreven.

Stap 2 – Monitoring & toezicht

NV BAR-Afvalbeheer en de gemeente maken zoveel mogelijk gebruik van bestaande lokale structuren, mensen die al betrokken zijn en de wijk en buurt goed kennen. Wij betrekken hen in hun ambassadeursfuncties. Maar ook chauffeurs en beladers van NV BAR-Afvalbeheer, wijkbeheer en controleurs openbare ruimte zijn de oren en ogen van de gemeente. Wij stellen een plan op voor de inzet van afvalcoaches. Door één op één contact met inwoners kunnen zij een belangrijke voorlichtende rol op zich nemen en voor meer sociale cohesie in de wijk zorgen.

Stap 3 – Bijsturen op interventies

Afhankelijk van hetgeen geconstateerd wordt in de hiervoor genoemde stap, worden interventies nader bekeken, geëvalueerd en bijgesteld. Bij het constateren van bijplaatsingen, dumpingen of verkeerd scheidingsgedrag, wordt in de eerste plaats gekeken naar de communicatie en beleidsmaatregelen. Waren de maatregelen en communicatie voldoende of is er meer inzet nodig? Dit zal maatwerk vergen en kan in elke wijk anders zijn. Als de oorzaken helder zijn, kan er bijgestuurd worden door middel van interventies.

Stap 4 – Handhaving

Indien het bijsturen geen effect heeft, personen aantoonbaar moedwillig en herhaaldelijk het vastgestelde beleid ondermijnen, worden BOA' s ingezet om deze excessen aan te pakken. De gemeente faciliteert hierin binnen de beschikbare mogelijkheden.

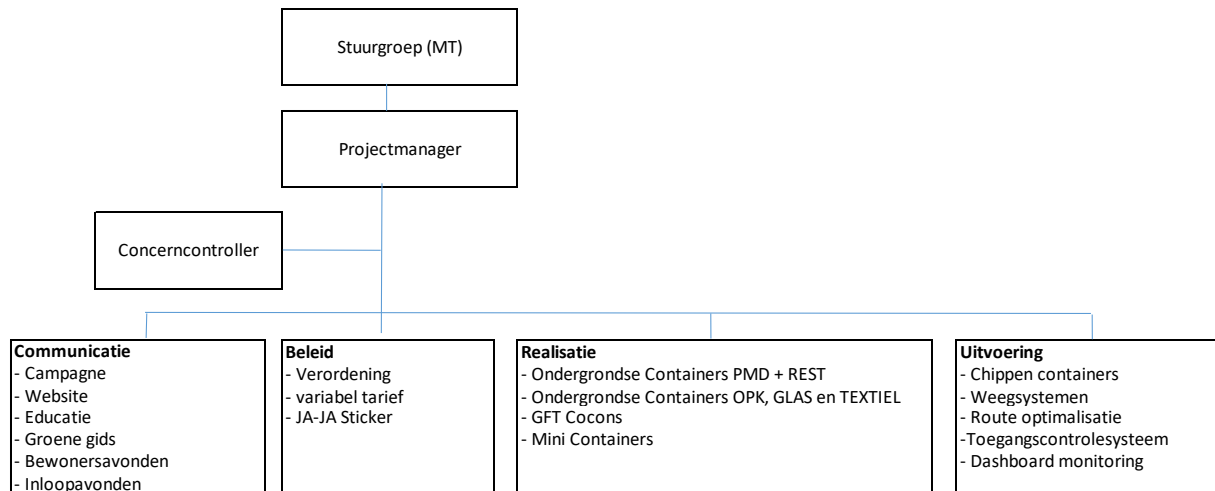
Preventieve maatregelen en maatregelen in de communicatie verdienen de voorkeur, hierin is NV BAR-Afvalbeheer leidend. Met de BAR-organisatie stellen wij een DVO op waarin de inzet van de BOA' s aangaande de handhaving op een schone en nette buurt wordt geregeld.

5. Projectorganisatie

Om het uitvoeringsplan te realiseren wordt er een projectgroep en een stuurgroep afvalbeleid ingericht. De projectgroep Afvalbeleid bestaat uit een projectmanager, concern controller, projectleider communicatie, coördinator bedrijfsmiddelen en manager beleid en uitvoering.

De stuurgroep bestaat uit de leden van het managementteam (MT).

De projectorganisatie wordt hieronder nader geïllustreerd en toegelicht.



Figuur organogram

Het MT is verantwoordelijk voor de opdracht en bewaakt de uitvoering van het afvalbeleid.

De projectmanager is verantwoordelijk voor de uitvoering van het project zoals in dit uitvoeringplan is beschreven en rapporteert over de voortgang en knelpunten aan het MT van NV BAR- Afvalbeheer, die als ambtelijk opdrachtgever fungeert. Het MT is verantwoordelijk voor het rapporteren over de voortgang van het project aan de verantwoordelijk portefeuillehouder.

De concerncontroller zorgt voor de bewaking van de afgesproken financiële kaders van het uitvoeringsplan. Dit wordt vertaald naar de reguliere begrotingssystematiek. Hierdoor kan de financiële rapportage via de normale P&C-cyclus plaatsvinden.

In de projectgroep is de projectleider communicatie verantwoordelijk voor de communicatie, die enerzijds gericht is op voorlichting en anderzijds op gedragsbeïnvloeding.

De Coördinator bedrijfsmiddelen is verantwoordelijk voor de omvorming van de inzameling, zoals van inzet mensen en voertuigen (planning) op het moment dat nieuwe inzamelmiddelen aan de huishoudens zijn gekoppeld en nadat deze huishoudens geïnformeerd zijn over de nieuwe wijze van inzameling van een bepaalde grondstof.

De Manager Beleid Realisatie en Uitvoering is verantwoordelijk voor het realiseren van de bestelling, plaatsing en ingebruikneming van inzamelvoorzieningen en middelen.

De projectgroep en /of de projectmanager kan een beroep doen op adviseurs, zoals een adviseur afvalbeleid en een adviseur financiën van de gemeente.

6. Financiën

Zoals in het vastgestelde beleidsplan Afval en Grondstoffen is aangegeven, worden de investeringen en transitiekosten gefinancierd door de gemeente en verwerkt in de begroting van de gemeente en de NV BAR-Afvalbeheer. Zowel de kosten als de opbrengsten van het nieuwe inzamelconcept worden door de gemeente gedragen en in de reguliere P&C-cyclus van zowel de gemeente als de NV BAR-Afvalbeheer gepresenteerd.

7. Monitoring en rapportage

Bij de invoering van het nieuwe inzamelconcept worden de effecten van de invoering gemonitord en gerapporteerd. De verantwoordelijk wethouder alsmede de stuurgroep gezamenlijk afvalbeleid worden geïnformeerd conform de P&C-cyclus door middel van tussenrapportages. De rapportage vindt plaats op basis van de “afvaldriehoek” met de drie pijlers service, kosten, milieu waarop ook het beleidsplan “afval en grondstoffen” is gebaseerd.

Jaarlijks wordt een klanttevredenheidsonderzoek onder inwoners uitgevoerd en afgezet tegen de nulmeting van de eerste helft 2020. Dit geldt ook voor de sorteeranalyses restafval en de zuiverheidsanalyses die steekproefsgewijs plaatsvinden om de zuiverheid van grondstoffen te meten. Tevens wordt per kwartaal de resultaten van de gemeente vergeleken met andere gemeenten via de VANG-monitor.

Bijlage Communicatie uitingen en kanalen

Informatiebrief aan alle inwoners

Nog voor de zomervakantie zal een korte en duidelijk brief aan alle inwoners worden verstuurd wat er na de zomervakantie allemaal gaat gebeuren om per 1-1-2020 klaar te zijn voor het nieuwe afvalinzamelconcept

Vrije publiciteit en krantenartikelen

Met de pers zal contact opgenomen worden of interviews met de wethouder tot de mogelijkheid behoren. In deze interviews kan de wethouder uitleggen hoe de uitrol gaat plaatsvinden

Website BAR- Afvalbeheer gericht op inwoners

Er komt een eigen website van BAR-Afvalbeheer waar alle informatie over de afvalinzameling in Barendrecht, Albrandswaard en Ridderkerk komt te staan. Op de gemeentewebsites komt bij het kopje afval een tekst te staan dat BAR-Afvalbeheer de inzameling van huishoudelijk afval in de gemeente verzorgt met een hyperlink naar de pagina van BAR-Afvalbeheer.

Groene Gids gericht op inwoners

Er komt 4 maal (1 maal per kwartaal te beginnen in Q3 2019) een informatiebulletin gericht aan bewoners om het nieuwe inzamelconcept goed uit te leggen.

Telefoonnummer BAR-Afvalbeheer

Er komt een eigen telefoonnummer van BAR-Afvalbeheer waar inwoners naar kunnen bellen. Deze gesprekken komen binnen bij de frontoffice van BAR-Afvalbeheer. Voor de uitrol van de mini containers en de vragen daaromtrent wordt een apart call center ingericht door de uitvoerende partij.

Twitteraccount BAR-Afvalbeheer

BAR-Afvalbeheer wordt zelf actief op Twitter. Via dit kanaal kunnen we informatie en campagneboodschappen delen met de inwoners van Barendrecht, Albrandswaard en Ridderkerk. Ook kunnen we hier de dialoog aangaan met de inwoners en vragen beantwoorden. Om te bouwen aan het aantal volgers van dit nieuwe account maken we onder andere gebruik van promotie via de Twitteraccounts van de gemeenten. Deze promotie kan bestaan uit een aanbeveling om het Twitteraccount van BAR-Afvalbeheer te gaan volgen, maar ook door het re-tweeten van relevante content. Ook zoeken we naar lokale 'social influencers' op Twitter om meer bekendheid aan ons Twitteraccount te geven.

Facebookaccount BAR-Afvalbeheer

Veel van onze inwoners zijn actief op Facebook. Een eigen Facebookaccount geeft ons de gelegenheid het gesprek aan te gaan op de (digitale) plek waar onze doelgroep zich bevindt. Om te bouwen aan het aantal volgers van dit nieuwe account maken we onder andere gebruik van promotie via de Facebookaccounts van de gemeenten. Deze promotie kan bestaan uit een aanbeveling om het Facebookaccount van BAR-Afvalbeheer te gaan volgen, maar ook door het delen van relevante content. Ook hier zoeken we naar lokale 'social influencers' om meer bekendheid aan ons Facebookaccount te geven.

Afzender campagne-uitingen

Afzender van de uitingen binnen deze campagne is de afvalinzamelaar (BAR-Afvalbeheer) in samenwerking met de gemeente. Onderzoek wijst uit dat een campagne effectiever is wanneer de

inzamelaar de afzender is dan wanneer de gemeente de afzender is . De inzamelaar wordt doorgaans als afzender als 'betrouwbaar' gezien waardoor inwoners eerder geneigd zijn tot gedragsverandering. Onderscheidend vermogen is belangrijk om maximaal effect te bereiken. Met een eigen look and feel onderscheidt de campagne zich van andere gemeentelijke uitingen en is daardoor herkenbaar voor inwoners.

